

大

館

市

農業委員会

だより

第76号

令和5年2月1日発行

上川沿小学校 梨狩りの様子

9月13日 石垣農園

8月の大雨について



大館市農業委員会

会長 糸 屋 由衛門

皆様におかれましては、日頃から農業委員会活動にご理解いただき、深く感謝申し上げます。さて、昨年8月の大雨等による被害は例年になく大災害となりました。

国の補助事業の災害件数は57箇所、概算事業費約4億8千万円、また、市の単独による小災害支援事業として770箇所の対象箇所に対して申請が481箇所となっております。

今年度は、災害の影響だけでなく、春からの日照不足により作況指数が全県で96、県北では95とやや不良となっております。数量的にも少ない状況でありました。

また、災害等と関連するわけではありませんが、農業委員会で調査している遊休農地が高齢化等により年々増加してきている状態となっているため、委員会としては遊休農地の解消のために、農地中間管理機構を利用した担い手への貸し借り等を斡旋していき、今後も刻々と変化する社会の動きに目を配り、関係機関と連携して農業委員会活動へ取り組んで参りますので、本年も、より一層の皆様の皆様のご支援とご協力をよろしくお願い申し上げます。

相続登記制度が新しくなります！

●相続登記が義務化されます（令和6年4月開始予定）

所有者が亡くなっても「相続登記」がされていないため、登記簿を見ても所有者が分からず、災害の復旧等様々な取引を進められない問題が起きています。

この「所有者不明土地問題」を防ぐための相続登記が義務化されました。

- ・相続登記の申請については、制度スタートから3年間の猶予期間があります。
- ・新しい制度では、正当な理由がないのに、不動産の相続を知ってから3年以内に相続登記の申請をしないと、10万円以下の過料が科せられる可能性があります。
- ・相続人の間で遺産分割の話合いが難しいような場合は、ひとまず、今回新たに作られた「相続人申請登記」を利用して、不動産を相続する者が法務局に対し申告することで義務を果たすこともできます。

※相続登記について不明な点がある場合は、法務局や登記の専門家である司法書士会などにご相談ください。

相続した土地を手放し、国庫に帰属させることができる

●相続土地国庫帰属制度（令和5年4月開始予定）

所有者不明土地の発生を防止するため、一定の要件をクリアすることで、承認され土地を国が引き取る制度。

農地は、原則20万円負担金を納付することで、土地を手放して国庫に帰属させることを可能とする。（ただし、農用区域内や土地改良事業の施行区域内の農地などは、面積区分ごとに算定される。）

（国が引き取らない土地、例として）

- ・建物がある・土壌汚染されている・担保権や使用収益権が設定されている・他人の利用が予定されている・境界が明らかでない土地などは、申請することができない。
- ・一定の勾配や高さの崖がある・阻害するものが地上にある土地などは、承認を受けることができない。

※現在、法務省では利用しやすい制度になるように準備を進めており、申請先は、法務局を予定しています。

農地パトロールを実施

遊休農地の実態把握と発生防止・解消対策や、農地の違反転用の防止・早期発見を目的に、8月23日、比内総合支所で農地パトロール推進会議と出発式を行い、調査期間を8月23日から9月21日までとして、各地区で集中的に農地の利用状況調査を行いました。

この調査で遊休農地、又は遊休農地の恐れがある農地の所有者へ「農地利用意向調査」を行い、今後の農地の活用をどのように考えているか実態把握することになっています。

後継者不足など、農業経営の分岐点を迎えている現



(農地パトロール推進会議)

8月23日、市内4カ所の圃場で水稲作柄調査を行いました。各委員が圃場の中に入りミルキークイーンや五百川など品種毎の穂の実り具合などを目視で確認しました。

調査終了後の検討会では、北秋田地域振興局の講師から、1穂当たりの着粒数は81・2と平年(69・6)を

水稲作柄調査



(農地パトロール報告・検討会)

状ですが、私どもの使命である遊休農地の発生防止・解消対策、違反転用発生防止対策に今後も取り組んで参ります。

農業者の皆様のご理解とご協力をお願いします。

大きく上回ったものの、1㎡当たりの穂数は403と平年(469)を大きく下回ったため、1㎡当たりの着粒数は平年並み。低温や日照不足などの影響が懸念され、どの程度登熟するか、収量は今後の天気によって左右されるとの説明がありました。

最後に、小林大樹農業振興小委員長より、「昨年並みの作柄を願う」ことで検討会が総括されました。



(水稲の作柄調査)



(水害にあった圃場)



水害現地調査

8月23日、8月上旬からの記録的大雨で被害が発生した市内3カ所の圃場の現地調査を行った。増水した川から大量の土砂や泥が流入した板沢地区は、米代川とその支流に囲まれ、30cmほどの土砂が流入するなどの被害があった。これからも委員で情報を共有し、災害農家に寄り添った活動をする事を申し合わせた。

農地を相続したら届出を

相続で農地を取得した時は、農業委員会に届出することになっています。忘れずに農業委員会事務局まで届出をお願いします。

転用の相談は農業委員会へ

農地に住宅を建てたい
たとえば・・・ 農地に工場を建設したい
農地を駐車場にしたい
こんな場合には、「**転用許可**」が必要です。

令和4年度 秋田県農業委員会大会



例年、秋田県種苗交換会期間中に開催される「秋田県農業委員会大会」が、今年度は、11月1日に大仙市の「大曲市民会館 大ホール」で開催されました。

秋田県内の農業委員と農地利用最適化推進委員が参加し、農地利用の最適化の推進と持続可能な農業・農村を創るための政策決議、「農地利用最適化活動の見える化」と「地域計画（人・

農地プラン）の策定・実行」の推進に関する申し合わせ決議が満場一致で承認され、糸屋会長からは大会決議事項を速やかに政府や県選出国会議員並びに関係当局へ要請するなど、確実な実現を目指す実行方法の発言もありました。

このように、これからも農業を守るために農業委員会が一致団結して、ひとつひとつ活動して参ります。

大館市賃借料情報

令和4年1月から令和4年12月までに締結（公告）された農地の賃貸借の賃借料水準（10a当たり）は、次のとおりです。賃借の際に参考としてください。

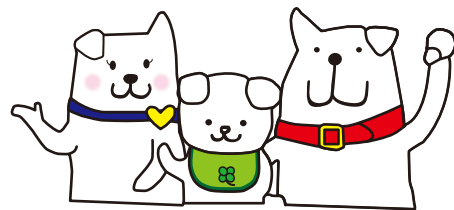
◆【田の部】

地区名	平均額	最高額	最低額	データ数
大館	9,537円	12,000円	3,003円	258
釈迦内	9,362円	13,000円	4,985円	212
長木	9,779円	13,250円	5,000円	180
上川沿	8,047円	10,000円	8,000円	211
下川沿	9,176円	13,780円	4,000円	280
真中	9,243円	15,000円	4,998円	302
二井田	9,966円	15,900円	3,710円	496
十二所	6,849円	10,600円	2,500円	1,055
花矢	8,489円	10,600円	5,000円	152
比内地域	6,785円	10,600円	2,297円	887
田代地域	7,539円	12,000円	2,473円	567
(参考)市全域平均	8,047円	-	-	4,600

◆【畑の部】

地区名	平均額	最高額	最低額	データ数
市全域	5,063円	8,000円	2,000円	135

- データ数は、集計に用いた筆数です。
- 物納の場合、米1俵（60kg）当たり10,600円で算定しています。
- この数値は、参考として情報提供するものであり、実際の賃借料は、農地の条件等により異なります。
- 田の部の「市全域平均」の額は、各地区の平均値をデータ数に基づき加重平均した数値です。
- 「畑」には、樹園地を含みます。



～農業委員と農地利用最適化推進委員を募集します～

農業委員会委員の任期が令和5年7月19日で満了するのに伴い、農業委員と農地利用最適化推進委員を募集します。(女性委員の登用割合30%を目指しています。)

なお、農業委員、農地利用最適化推進委員ともに選考委員会の審査を経て任命、委嘱されます。

【募集人数】

- 農業委員……………19人
(農地利用最適化推進委員へも推薦または応募することができますが、両方を兼ねることはできません。)
- 農地利用最適化推進委員…18人

【任期】

- 農業委員……………令和5年7月20日～令和8年7月19日(3年間)
- 農地利用最適化推進委員…委嘱された日～令和8年7月19日

【身分】

- 大館市の特別職の非常勤職員

【報酬の額】

- 農業委員……………月額35,000円
- 農地利用最適化推進委員…月額25,000円

【主な業務内容】

- 農業委員は、農業委員会の会議に出席し、農地法や他の法令に基づく、農地の権利移動や転用に関する許可等の審議及び担当地域において農地の利用集積・集約化・耕作放棄地の発生防止等の現場活動を行います。
- 農地利用最適化推進委員は、担当地域において農地の利用集積・集約化・耕作放棄地の発生防止等の現場活動を行います。

【応募資格】

- 推薦を受けるかた及び応募するかたは、農業に関する識見を有し、農地等利用の最適化の推進に関する事項について、その職務を適切に行うことができるかた。ただし、次のいずれかに該当する場合は、推薦および応募ができません。
 - (1)破産手続き開始の決定を受けて復権を得ないかた
 - (2)禁固以上の刑に処せられ、その執行を終わるまでまたはその執行を受けることがなくなるまでのかた
 - (3)推薦を受けるかた及び応募するかたが暴力団員、または暴力団員と関わりのあるかた

【推薦及び応募方法】

- (1)募集要項、推薦及び応募用紙の配布
 - ・配布期間 令和5年2月17日(金曜日)～3月28日(火曜日)
 - ・配布場所 大館市農業委員会事務局、比内・田代総合支所(地域振興係)
 - (2)推薦及び応募書類の提出方法
 - ・提出方法 大館市農業委員会事務局へ持参または郵送
 - ・受付期間 令和5年2月27日(月曜日)～3月28日(火曜日)
 - ・受付時間 午前9時～午後5時まで
- ※郵送の場合は期日必着 ※持参の場合は受付期間中の平日
※提出された推薦及び応募書類は返却しません

老後の備えは国民年金+農業者年金！

ねえ知ってた？
 専業農家ってサラリーマン農家よりももらえる年金額が少ないのよ。
 専業農家の年金って1階部分しかないから2階部分は自分で掛けなくちゃならないの。

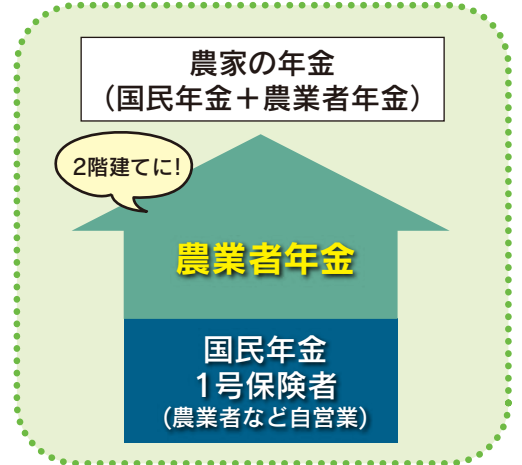
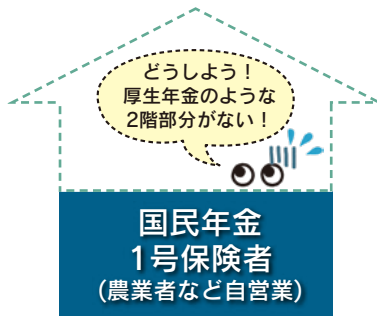
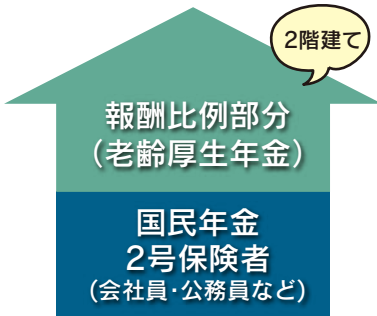


上乘せ部分が重要！

サラリーマンの年金
 (厚生年金)

農家の年金
 (国民年金のみ)

農家の年金
 (国民年金+農業者年金)



しかもね、これを見て！
 農家の人って長生きなの。長生きにはやっぱりお金だと思わない？

下の表は全国の平均なんだけど、無職の老夫婦の生活費が26万円らしいわよ。

○こんなに長生き農業者

日本人の平均寿命		65歳の平均余命		農業者
男性	約81歳	約19年 (85歳)	約22年 (87歳)	85歳 → 87歳
女性	約87歳	約24年 (89歳)	約27年 (92歳)	89歳 → 92歳

○老後生活はこんなに長い

65歳で国民年金をもらいはじめてからの平均余命は男性19年、女性24年。農業者に関してはさらに長生きするというデータがあります。

○こんなにかかる老後生活

世帯主が65歳以上の夫婦のみの無職世帯	
食費	67,928円
交通費・通信費	26,014円
教養娯楽費	25,162円
水道・光熱費	20,399円
住居費	14,294円
保健医療費	14,812円
日用雑貨	9,183円
ファッション	6,651円
教育費	326円
交際費・その他	53,814円
税・社会保険料	28,864円
合計	267,447円

国民年金は
 1人月額6万5千円
 夫婦二人で
13万円

高齢夫婦で
 無職世帯の生活費は
 H28ベースで
26万円



1か月あたり約13万円の不足!!

僕にも言わせて！
 1か月に26万も使わないと思っているかもしれないけれど、配偶者が死んじゃったら国民年金は半分になっちゃうんだ！
 僕が死んで妻が1人になったら毎月6万5千円で生活することになるんだよ～



そこで農業者年金！👍

- ★月額2万円から6万7千円までの間で千円単位で自由に選択
- ★保険料はいつでも増額したり減額したり見直し可能
- ★支払いが苦しくなったら脱退し、経営が安定してから再加入もできちゃう！
- ★翌年分を一括して支払う「前納納付」の仕組みもあります。

35歳未満で条件が合う人は1万円から加入できます！➡

