

# おdate おおだて

■北東北&北海道グルメフェスタ・肉博	2・3
■市の新体制・連絡先	4・5
■保健 & 健康	6・7
■春の狂犬病予防注射	8・9
■課税明細書の見方	10
■フォトニュース	11
■市からのお知らせ	12~15
■伝言板	16・17
■ほっぺにチュッ・無料相談	18
■5月のカレンダー	19



## 今日からわたしも1年生！

市内の各小学校で入学式が行われ、ぴかぴかの1年生469人が誕生しました。新入生たちは真新しいランドセルや教科書を手に、楽しい学校生活をスタートさせました。

(城南小学校入学式 取材日4月7日)

2017

5 / 5 <sup>10時~16時</sup> 金/祝 6 <sup>10時~16時</sup> 土 7 <sup>10時~15時</sup> 日

入場  
無料

ところ ニプロハチ公ドーム (大館樹海ドーム) 問 観光課 ☎43-7072

外にはペット同伴  
飲食ブースあり!

## 肉×博 NIKU×HAKU

第3回となる《肉×博》は、GW後半の3日間に  
《北東北&北海道グルメフェスタ》と同時開催! 大館自慢のおいし〜い  
お肉をご堪能ください。ちまたで人気の肉料理もたくさんそろえています!

### 大館の美味しいお肉がその場で焼ける!

#### BBQコーナー



大館で食べられるおいしい  
お肉を楽しめるBBQセット  
です。会場で焼いてお楽し  
みください。

秋田牛/大館さくら豚/馬  
肉/白神ラム が入ったセッ  
トです。

※画像はイメージです。

### おすすめ店舗紹介

#### ミシュラン一つ星の名店が!



らんじゃたい

#### 『蘭奢待』

比内地鶏の焼き鳥店、ミシュラ  
ン一つ星獲得の名店が出店!

とき 5月6日(土)、7日(日)

※数量限定

### 毎日変わる!肉×博のBBQイベント

▶お申し込み 大館食の祭典協議会事務局 ☎48-7400

#### 5/5 BBQ検定

日本バーベキュー協会  
初級インストラクター検定

とき 5月5日(金)11時~15時

料金 ~~10,800円~~ → 5,400円

定員 20人

#### 5/6 エンジョイBBQ

仲間で楽しいBBQを!  
火おこし、焼き方教えます!

とき 5月6日(土)11時~13時30分

料金 大人3,000円/小人2,000円

定員 5グループ(1グループ4~5人まで)

※1週間前までにお申し込みください。

#### 5/7 防災BBQ

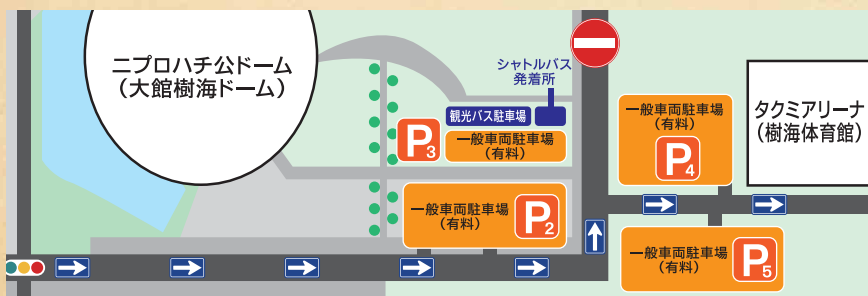
災害時に役立つ  
BBQの知識を教えます!

とき 5月7日(日)11時~13時30分

料金 3,000円

定員 20人

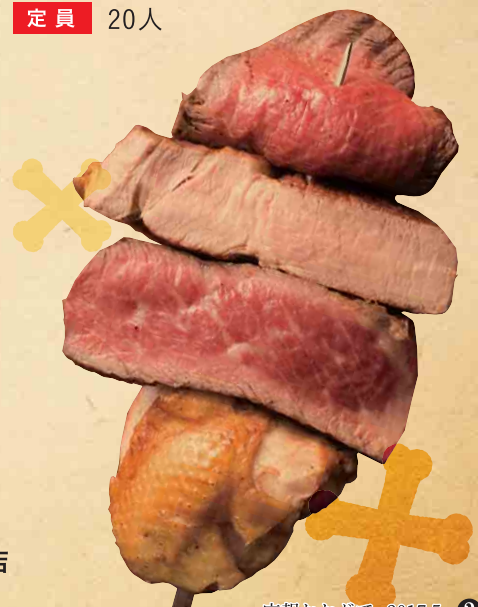
### イベント開催中は下記の道路が車両一方通行となります



※会場周辺は大変混み合いますので無料シャトルバスをご利用ください。

シャトルバス乗り場

- JR大館駅 ●ホテルルートイン大館駅南横 ●イオンスーパーセンター大館店





# 北東北 & 北海道 グルメフェスタ 2017

# & 肉×肉 NIKU×NIKU

## 北東北 & 北海道 グルメフェスタ 2017

観光庁 東北観光復興対策交付金事業  
3D連携を基軸にした交流拡大事業

3D連携を中心に、周辺の魅力をたっぷり詰め込んだ3日間！  
おいしいものやアイドルのステージなど、多彩な催しで皆さんの  
お越しをお待ちしています！



Hakodate

### 「北東北&北海道グルメフェスタ」会場案内図



Oodate

— 3D連携を基軸にした交流拡大事業 —  
函館市-大館市:小坂町-仙北市(角館)をつなぐ3  
D連携を積極的に進め、情報発信やイベント開催  
を通じ、外国人観光客・国内旅行者の周遊ルート  
を形成する事業です。



### イベントステージスケジュール

#### 5/5 金祝

- 10時30分 まちあわせハチ公ガールズ ライブ
- 11時 ガヤルダ-ハチショー
- 11時40分 ニプロハチ公ドームネーミングライツ 記念セレモニー
- 12時 北東北&北海道グルメフェスタ 開会セレモニー
- 13時 大館曲げわっぱ太鼓演奏
- 13時30分 まちあわせハチ公ガールズ ブース紹介
- 14時 ダックスムーン ライブ
- 14時50分 まちあわせハチ公ガールズ ライブ
- 15時20分 フルーティ ライブ
- 15時50分 フィナーレ



Kosaka

#### 5/6 土

- 10時30分 仮面ライダーエグゼイド&ゴーストショー
- 11時30分 AKB48チーム8 ブース紹介
- 12時 まちあわせハチ公ガールズ ライブ
- 12時30分 函館PRコーナー
- 13時 AKB48チーム8 ライブ
- 14時 仮面ライダーエグゼイド&ゴーストショー
- 15時20分 AKB48チーム8 ライブ
- 15時50分 フィナーレ



Semboku

#### 5/7 日

- 10時30分 超神ネイガーショー・ネイガー握手会
- 11時30分 AKB48チーム8 ライブ
- 12時10分 まちあわせハチ公ガールズ ライブ
- 12時30分 AKB48チーム8 ブース紹介
- 13時20分 超神ネイガーショー・ネイガー握手会
- 14時20分 AKB48チーム8 ライブ
- 14時50分 グランドフィナーレ

※ステージスケジュールは変更になる可能性があります。

# 課長級以上職員一覧

(4月1日付人事異動)

市長 淳嗣  
副市長 伸一  
教育長 善之  
病院事業管理者 佐々木 陸男

## 市長事務部局

### 総務部

部長 北林 武彦

総務課長(兼新庁舎建設推進室長) 阿部 稔

危機管理課長 畠山 浩司

企画調整課長(兼総合戦略推進室長 兼ふるさと納税推進室長) 日景 浩樹

職員課長 虻川 正裕

財政課長 桜庭 寿志

管財課長 松江 進

契約検査課長 本多 恒博

市民部 部長 成田 政則

市民課長 内藤 隆夫

保険課長 小林真奈美

事務課長 佐々木広治

収納課長(兼特別滞納対策室長) 小林 一宏

環境課長 坂上 隆義

福祉部 部長(兼福祉事務所長) 安保 透

福祉課長 奈良 博人

子ども課長 成田 学

長寿課長 安部 正和

健康課長(兼医薬連携室長) 佐々木ひとみ

産業部 部長 一関 雅幸

農林課長 石田 一雄

商工課長 長谷部明博

観光課長 工藤 剛

移住交流課長 佐藤 和浩

建設部 部長 嶋田 均

土木課長 萬田 康裕

都市計画課長 五十嵐 悟

まちづくり課長 斎藤 和彦

水道課長 岩谷 浩

下水道課長 村上 雅人

比内総合支所長 中山 勇子

田代総合支所長 山田 道雄

会計管理者(兼会計課長) 日時 俊一

議会議務局 事務局長 萬田 清一

教育委員会事務局 教育次長 佐々木 修

教育総務課長 加賀 安長

学校教育課長 山本多鶴子

教育研究所長 貝森 逸子

生涯学習課長 一関留美子

歴史文化課長 若宮 司

スポーツ振興課長 菅原 悟

選挙管理委員会事務局 事務局長 小林 淳一

## 農業委員会事務局

事務局長 三澤 勝

## 監査委員事務局

事務局長 金子 広英

## 総合病院

院長 吉原 秀一

副院長 橋本 浩

副院長 大石 晋

診療局長 成田 知

副診療局長 高橋 義博

副診療局長 小笠原 仁

副診療局長 横山 徹

副診療局長 篠原 敦

呼吸器・循環器内科学部長 澤田 千晴

消化器・血液・腫瘍内科学部長 吉原 綾子

消化器・血液・腫瘍内科学部長 相澤 弘

消化器・血液・腫瘍内科学部長 山居 聖典

消化器・血液・腫瘍内科学部長 住吉 明子

内分泌・代謝・神経内科学部長 池島 進

小児科部長 丹代 論

小児科部長 澤田 朋啓

外科部長 奈良 昌樹

外科部長 野崎 剛

外科部長 長谷部達也

整形外科部長 竹内 和成

脳神経外科部長 島田 直也

脳神経外科部長 久保 達彦

産婦人科部長 重藤龍比古

耳鼻咽喉科部長 花田 巨志

歯科口腔外科・矯正歯科部長 佐々木知一

呼吸器外科部長 小野 貴史

薬剤科部長 金沢 久男

看護部長 工藤 敬子

副看護部長 塩谷由美子

副看護部長 菅原富貴子

副看護部長 石田 和子

事務局長 斎藤 進

経営企画課長 石戸谷邦夫

総務課長 佐藤伊久男

医事課長 石川 徹

## 扇田病院

院長 大本 直樹

副院長(兼診療局長) 田中 明彦

看護部長 柴田 貴子

副看護部長 豊口 明子

事務長 三浦 司

## 消防本部・署

消防長 三浦 勝彦

消防次長(兼消防署長) 田中 良悦

消防総務課長 兜森 和晴

予防課長 秋元 一芳

警防課長 畠山 一則



# 市役所電話番号簿



長寿課	43-7055	福祉課	42-8100	総合支所	〒018-3595	選挙管理委員会事務局	43-7128	職員課	43-7027	総務課・新庁舎建設推進室	43-7025	本庁舎	〒017-8555
子ども課	43-7053	福祉センター	43-7017	田代総合支所	〒018-3595	議会事務局	43-7106	財政課	43-7030	企画調整課・総合戦略推進室・ふるさと納税推進室	43-7100	代表	49-3111
福祉課	42-8100	福祉センター	43-7017	早口字上野43番地1	〒018-3595	環境課	43-7049	契約検査課	43-7037			FAX	49-1198
				FAX	54-6304	特別滞納対策室	43-7036	市民課	43-7041				
						水道課	42-4117	保険課	43-7046				
						下水道課	43-7091	税務課	43-7032				
						監査委員事務局	43-7130	収納課	43-7035				
								特別滞納対策室	43-7036				
								環境課	43-7049				
								会計課	43-7106				
								議会事務局	43-7106				
								選挙管理委員会事務局	43-7128				

生涯学習課	43-7113	総合支所	〒018-5792	丸舎	〒017-0897	農林課	43-7073	農業者委員会事務局	43-7129	丸舎	〒017-0897	農業者委員会事務局	43-7129
教育研究所	43-7114	比内総合支所	〒018-5792	字三ノ丸13番地19	〒017-0897	農業指導センター	42-3336			字三ノ丸13番地19	〒017-0897		
学校教育課	43-7112	比内町扇田字新大堤	〒018-5792	FAX	42-8570	農工課	43-7071			FAX	42-8570		
学校教育課	43-7111	下93番地6	〒018-5792			商工課	43-7071						
教育総務課	43-7111	FAX	55-1018										
田代総合支所	43-7099												
早口字上野43番地1	43-7099												
早口字上野43番地1	43-7099												
早口字上野43番地1	43-7099												
早口字上野43番地1	43-7099												

矢立公民館	43-7125	健康課(保健センター内)	42-9055	スポーツ振興課	43-7148	樹海ドームパークセンター	〒017-0031	観光課	43-7072	上代野字稻荷台1番地1	〒017-0031	観光課	43-7072
花岡公民館	43-7124	まちづくり課(いとく大館シヨッピングセンター北側駐車場内)	43-7145			FAX	48-6698	移住交流課	43-7149				
花岡公民館	43-7124	歴史文化課(郷土博物館内)	43-7133										
矢立公民館	43-7125	市民サービスセンター(いとく大館シヨッピングセンター内)	43-7133										
花岡公民館	43-7124	市民サービスセンター(いとく大館シヨッピングセンター内)	43-7133										
花岡公民館	43-7124	市民サービスセンター(いとく大館シヨッピングセンター内)	43-7133										
矢立公民館	43-7125	市民サービスセンター(いとく大館シヨッピングセンター内)	43-7133										
花岡公民館	43-7124	市民サービスセンター(いとく大館シヨッピングセンター内)	43-7133										
花岡公民館	43-7124	市民サービスセンター(いとく大館シヨッピングセンター内)	43-7133										

市民体育館	42-0310	比内公民館	43-7141	市民体育館	42-0310	比内公民館	43-7141	市民体育館	42-0310	比内公民館	43-7141	市民体育館	42-0310
城西体育館	49-4661	田代公民館	43-7126	城西体育館	49-4661	田代公民館	43-7126	城西体育館	49-4661	田代公民館	43-7126	城西体育館	49-4661
城西体育館	49-4661	栗盛記念図書館	43-7126	城西体育館	49-4661	栗盛記念図書館	43-7126	城西体育館	49-4661	栗盛記念図書館	43-7126	城西体育館	49-4661
城西体育館	49-4661			城西体育館	49-4661			城西体育館	49-4661			城西体育館	49-4661
城西体育館	49-4661			城西体育館	49-4661			城西体育館	49-4661			城西体育館	49-4661
城西体育館	49-4661			城西体育館	49-4661			城西体育館	49-4661			城西体育館	49-4661
城西体育館	49-4661			城西体育館	49-4661			城西体育館	49-4661			城西体育館	49-4661
城西体育館	49-4661			城西体育館	49-4661			城西体育館	49-4661			城西体育館	49-4661
城西体育館	49-4661			城西体育館	49-4661			城西体育館	49-4661			城西体育館	49-4661



申・問 健康課(保健センター内)  
TEL 42-9055 FAX 42-9054

受診の際には、事前に「平成29年度健康ガイド」をご覧ください。受診時の注意事項や「検診が無料になる場合」、検診予定日等をご確認ください。※紛失したかたには、健康課で差し上げます。

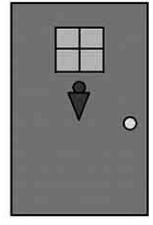
### エンジンョイ! 元氣アップ講座

ヨガ健康法でからだ・こころリフレッシュ。心身の健康度を高めるヨガ体験をしませんか。申し込み、参加費は不要です。動きやすい服装でご参加ください。  
とき 5月17日(水) 10時～11時30分  
ところ タクミアリーナ(大館市樹海体育館)  
持ち物 室内用運動靴、タオル、飲み物  
ヨガマット  
講師 田村 律子氏



### 大腸がん検診の容器 申し込み(1回目)

大腸がん検診は、事前に採便容器を自宅に郵送し、受診日に容器を回収する方式で実施します。昨年度の大腸がん検診を受診したかたには、5月中旬に容器を郵送します。



容器が届いていないかたで、大腸がん検診を受けたいかたは、電話でお申し込みください。  
対象 市民で、35歳以上のかた  
(昭和58年4月1日以前に生まれたかた)  
受付期間 ○二井田・真中・上川沿・下川沿地区  
の検診会場での受診を希望するかた  
5月18日(木)～31日(水)

受付時間 8時30分～17時  
申込専用ダイヤル 43-7143  
※容器は申し込みから1～2週間程度でお手元に届く予定です。  
※検診の日程や会場など、詳しくは「健康ガイド」5～7・9ページをご覧ください。  
※採便容器には使用期限があります。昨年度までに受け取った容器は使用できません。

### 子宮がん検診

子宮がん検診(医療機関)の申し込みが始まります。20歳～39歳のかたは毎年1回、40歳以上のかたは2年に1回検診を受けましょう。

対象 市民で、20歳以上の女性  
(平成10年4月1日以前生まれのかた)  
自己負担金 子宮頸がん検診 1300円  
子宮超音波検診 400円  
子宮体がん検診 500円  
実施医療機関・日程 石塚医院  
6月1日(木)～30日(金)  
※予約は不要です。診療時間内はいつでも受け付けます。

市立総合病院  
6月13日(火)、21日(水)、28日(水)  
11月1日(水)、7日(火)、29日(水)  
受付開始日・受付時間  
5月21日(日) 9時～17時  
※22日以降は平日8時30分～17時  
申込専用ダイヤル 43-7143  
※検診日前にお申し込みください。

### 乳がん検診

乳がん検診の申し込みが始まります。2年に1回は検診を受けましょう。

対象 市民で、40歳以上の女性  
(昭和53年4月1日以前生まれのかた)  
自己負担金 1200円  
※検診車、医療機関ともにマンモグラフィ(レントゲン撮影)のみの実施です。  
検診場所・日程 「健康ガイド」10ページをご覧ください。  
※事前の申し込みが必要で、検診当日の受け付けはできません。  
受付開始日・受付時間 5月28日(日) 9時～17時  
※29日以降は平日8時30分～17時  
申込専用ダイヤル 43-7143

### 子宮がん・乳がん「める」の女性検診Day

子宮がん検診と乳がん検診が一緒に受けられる(一つの検診のみの受診も可)めるの女性検診Dayの申し込みが始まります。この機会に、ぜひ両方の検診を併せて受診しましょう。  
検診場所・日程 「健康ガイド」10ページをご覧ください。  
※事前の申し込みが必要で、検診当日の受け付けはできません。  
受付開始日・受付時間 5月28日(日) 9時～17時  
※29日以降は平日8時30分～17時  
申込専用ダイヤル 43-7143

各検診とも、申し込みの受け付け開始日は、午前中に電話が大変混みあいます。つながらない場合は、時間をおいておかけ直してください。



# 高齢者福祉支援事業の 助成制度をご利用ください

☎長寿課高齢者福祉係 ☎43-7056

## 高齢者バス券(回数券)

- 対象** 次の全ての要件を満たすかた
- ① 65歳以上のかた
  - ② 定期的に通院するためのバス運賃が、片道400円以上のかた
  - ③ 市民税非課税世帯のかた

**交付** 5,000円分/年

## 介護用品の購入費用クーポン券

- 対象** 次の全ての要件を満たすかた
- ① 要介護4または5の在宅の高齢者を介護する同一世帯のかた
  - ② 市民税非課税世帯のかた

**交付** 5,000円分/月

## 移送サービス(福祉タクシー)利用券

- 対象** 次の全ての要件を満たすかた
- ① 65歳以上で在宅のかた
  - ② 要介護4か5に認定または常時車いすを利用しているかた
  - ③ 市民税非課税世帯のかた

**交付** 2枚/月

- 助成額**
- |             |        |
|-------------|--------|
| 片道の利用時間     |        |
| 30分まで       | 1,500円 |
| 30分を超え1時間まで | 2,000円 |
| 1時間超        | 2,500円 |
- ※料金が各金額に満たない場合は実費分



# 高齢者の相談は地域包括支援センターへ

☎長寿課高齢者福祉係 ☎43-7056

市では、高齢者の相談窓口として地域包括支援センターを設置しています。日常生活での困りごとなど、お住まいの地域の包括支援センターに気軽にご相談ください。

センター名	電話番号	担当地区
かつら	49-2587 (総合福祉センター内)	大館(一中学区)、下川沿
水交苑	45-2333 (ケアハウス樹海の里内)	大館(東中学区)、長木
神山荘	57-8601 (花岡町コミュニティさろん内)	釈迦内、花岡、矢立
おおたき	47-7211 (特別養護老人ホームつくし苑併設)	上川沿、真中、二井田、十二所
扇寿苑	55-0665 (比内福祉保健総合センター内)	比内地域
長慶荘	54-2901 (田代いきいきふれあいセンター内)	田代地域

## 地域ケア個別会議にご協力ください

地域包括支援センターでは、高齢者を支援していくために、地域ケア個別会議を開催しています。この会議では、介護や医療、福祉の仕事に携わるかたや地域の皆さんによって支援方法が協議されます。会議への出席依頼があった際にはご協力をお願いします。

# 100歳になるかたのご長寿をお祝いします

☎長寿課高齢者福祉係 ☎43-7056

市では、満100歳になるかたをお祝いし、長寿祝い金を贈呈しています。今年度は28人のかたをお祝いする予定で、対象になるかたには事前に通知します。

- 対象** 100歳の誕生日に市に住所があるかた
- 祝い金** 地域限定商品券で贈呈
- 金額** 在宅のかた 20万円分  
在宅以外のかた 3万円分



商品券見本



## 比内・田代地域

# 春の狂犬病予防注射を実施します

犬を飼っているかたには、年1回飼い犬に狂犬病予防注射を受けさせることが義務付けられています。飼い犬の登録をしているかたには、お知らせのはがきが届きますので、はがきと手数料を持って、お近くの会場にお越しください。

また、新しく犬を飼ったかたは、新規登録の手続きと併せて予防注射を受けることができます。

予防注射料金 3,250円(1匹当たり) 犬の登録手数料 3,000円(1匹当たり)

※お知らせのはがきに記載されている会場のほか、この紙面に掲載されている会場、市内の各獣医でも予防注射を受けることができます。

※はがきが届いたかたで飼い犬がいない場合は、市民課生活相談係までお知らせください。

☎市民課生活相談係 ☎43-7044



## 田代地域の日程と会場

### 5月13日(土) 明石獣医

時間	会場
9時 ~ 9時10分	田代総合支所前
9時15分~ 9時25分	赤沼会館前
9時30分~ 9時40分	杉子沢集会所隣
9時45分~ 9時55分	田代公民館 岩瀬分館前
10時 ~ 10時10分	下岩瀬集会所前
10時15分~ 10時25分	堀部正さん宅前(桜岱)
10時30分~ 10時40分	代野集会所前
10時45分~ 10時55分	赤川担い手センター前
11時 ~ 11時10分	羽貫谷地集落センター前
11時15分~ 11時25分	田代公民館 谷地の平分館前
11時30分~ 11時40分	田代公民館 早口一分館前

### 5月11日(木) 佐藤(真)獣医

時間	会場
9時20分~ 9時30分	三菱重工業田代試験場事務所前
9時35分~ 9時45分	大石渡橋たもと(落上緑地公園)
9時50分~ 10時	越山消防車庫前
10時5分~ 10時15分	田茂の木集会所前
10時20分~ 10時30分	蛭沢集会所前
10時35分~ 10時45分	田の沢集会所前
10時50分~ 11時	茂屋集落センター隣
11時10分~ 11時20分	田代公民館 山田分館
11時25分~ 11時35分	藤島商店前(山田)
11時45分~ 11時55分	浅利喜則さん宅隣(柏木)

### 5月12日(金) 佐藤(高)獣医

時間	会場
9時20分~ 9時30分	佐藤秀子さん宅前(高岨)
9時35分~ 9時45分	田代公民館 大野分館前
9時50分~ 10時	大淵バス停前
10時5分~ 10時15分	李岱会館前
10時20分~ 10時30分	平和橋たもと
10時35分~ 10時45分	岩野目バス停前
10時50分~ 11時	中仕田会館前
11時5分~ 11時15分	田代公民館 本郷分館前
11時20分~ 11時30分	はやぐち児童館前
11時35分~ 11時45分	長坂集会所前
11時50分~ 12時	旧大巻児童館前
12時5分~ 12時20分	伊藤クリーニング隣(出口2)





## 比内地域の日程と会場

### 5月26日(金) 簾内獣医

時間	会場
9時10分～9時20分	中野生活改善センター前
9時30分～9時40分	森合会館前
9時50分～10時	長部集落交流情報拠点施設前
10時5分～10時15分	森越会館前
10時20分～10時30分	高齢者若者センター前(大葛)
10時35分～10時45分	大谷多目的集会施設前
10時50分～11時	大葛温泉入口バス停前
12時10分～12時20分	旧炭谷児童館前
12時25分～12時35分	日詰総合生活センター前
12時40分～12時50分	沢集落会館前
13時～13時10分	下味噌内生活総合センター前
13時15分～13時25分	比内公民館 味噌内分館前
13時30分～13時40分	竹原会館前
13時45分～13時55分	上味噌内会館前

### 5月24日(水) 佐藤(高)獣医

時間	会場
9時10分～9時20分	達子集落会館前
9時25分～9時35分	釣田集落会館前
9時40分～9時50分	西館児童館前
9時55分～10時5分	笹館会館前
10時10分～10時20分	小新田担い手センター前
10時25分～10時35分	羽立生活改善センター前
10時40分～10時50分	谷地中多目的集会施設前
10時55分～11時5分	沼田多目的集会施設前
12時10分～12時20分	大巻担い手センター前
12時25分～12時35分	弥助集落会館前
12時45分～12時55分	長内沢集落会館前
13時5分～13時15分	五日市集落会館前
13時20分～13時30分	田尻集落会館前
13時35分～13時45分	向田生活改善センター前
13時50分～14時	比内公民館 東館分館前

### 5月27日(土) 本間獣医

時間	会場
9時30分～11時	比内公民館前

### 5月25日(木) 若松獣医

時間	会場
9時10分～9時20分	高橋清さん宅前(水沢)
9時25分～9時35分	小坪沢担い手センター前
9時45分～9時55分	板戸多目的集会施設前
10時～10時10分	畑沢集落会館前
10時15分～10時25分	一通集落会館前
10時30分～10時40分	旧八木橋児童館前
10時45分～10時55分	寺崎集落会館前
11時～11時10分	二ツ森会館前
11時15分～11時25分	片貝会館前
11時30分～11時40分	エンヤハイツ公園前
11時45分～11時55分	小森山墓地公園駐車場
12時5分～12時15分	駒橋多目的集会施設前
12時20分～12時30分	野開町内会館前
12時35分～12時45分	新館集落交流情報施設前

### マナーを守って飼いましょう

犬の放し飼いやふんの放置などの苦情が後を絶ちません。飼い主は、周りに不快な思いをさせないようにマナーとルールを守り、住み良い生活環境となるように努めましょう。

#### ○登録しましょう

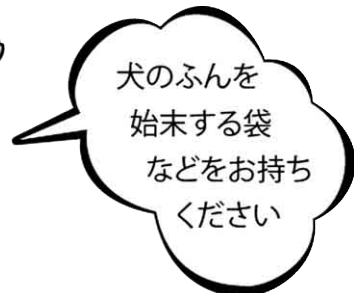
生後90日を経過した犬は登録をしなければなりません。同時に年1回の狂犬病予防注射が飼い主に義務付けられます。1匹ごとに登録手続きが必要で、飼い主が変わった場合や市内での住所変更にも届け出が必要となります。

#### ○しっかりとつなぎましょう

つなぎ方が悪かったために、犬が来訪者にかみつくという事故が起こることがあります。リードを外しての散歩も、放し飼いと変わりませんので、適切な長さのリードで確実につないで散歩しましょう。

#### ○ふんは持ち帰りましょう

「秋田県空き缶等の散乱の防止に関する条例」では、飼い主は、飼い犬のふんを公共の場所や他人の土地に放置してはいけないと定めています。ふんは、放置しないで必ず持ち帰りましょう。



犬のふんを  
始末する袋  
などをお持ち  
ください



# 課税明細書の見方

固定資産税が課税されているかたが対象です

税務課固定資産税係  
☎43-7034

納税通知書に同封している課税明細書は、固定資産税・都市計画税が課税されている土地・家屋の所在、地番、価格などの状況をお知らせする大切な書類です。  
納税通知書が届いたら、内容の確認をお願いします。

## 現在所有者のコード

1. 納税義務者と所有者が同一のもの
2. 補充台帳のもの(相続登記がされていないもの)
3. 納税管理人を定めたもの

### 土地の画地

複数の土地を一体で利用しているときに同じ画地番号を表示しています。

### 土地の地目

左が登記上の地目、右が課税上の地目です。

### 固定資産税 課税標準額

上段が前年度分、下段が本年度分の課税標準額です。下段に1.4%をかけたものが固定資産税の税額です。

秋田県大館市 固定資産税・都市計画税 課税明細書													
住所・方書		氏名											
大館市字中城20番地54		大館 太郎											
納税義務者 (納税管理人・相続人代表)		行政区											
		101											
		世帯番号											
		123456											
		お問い合わせ番号											
		123456											
区分	資産の所在地	画地番号 家屋番号	登記地目 種類	評価地目 構造	登記地積・ 床面積 (㎡)	評価地積・ 床面積 (㎡)	住宅用地 建築年	増築・ 別構造	評価額 (円)	固定資産税 課税標準額 (円)	都市計画税 課税標準額 (円)	軽減 非課税	備考
土地1	字中城20-53	10001234	雑種地	宅地	2060	2060	住宅用地		667351	116786 111225	233572 222450		住宅/特例
土地1	字中城20-54	10001234	宅地	宅地	17940	17940	住宅用地		4324321	756756 720720	1513512 1441440		住宅/特例
家屋1	字中城20-54		居宅	木造		3636	平成14年	増築	765432	765432	765432		
家屋1	字中城20-54	002005400	居宅	木造	8612	8594	平成8年	別構造	1231234	1231234	1231234		

### 登記簿の家屋番号

この例では20番54です。  
空欄は未登記家屋です。

### 家屋の建築年と増築した家屋

「別構造」とは、構造が違う家屋同士が一体となっているものを表します。

### 都市計画税 課税標準額

上段が前年度分、下段が本年度分の課税標準額です。下段に0.15%をかけたものが都市計画税の税額です。  
なお、都市計画税対象外の場合は空欄になります。

### 家屋の課税上の種類と構造

固定資産税台帳に登録された家屋の評価額

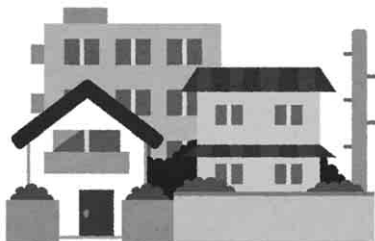
### ○軽減の欄

新築住宅や長期優良住宅などの対象となる家屋に対する軽減の内容

### ○備考の欄

住宅用地の特例や区分所有の表示など

※詳しくは、課税明細書の裏面をご覧ください。







新入社員合同入社式(3月23日)

このコーナーでは、市内各地で行われるイベントや市民の活動をご紹介します。皆さんの身近で行われる楽しい催しなどありましたら、市役所総務課広報広聴係(☎43-7025)までお知らせください。



受賞おめでとうございます

### ひたちのおみや 常陸大宮大賞に輝く

(3月24日)

市出身の吉田菜見<sup>なみ</sup>さんが、茨城県常陸大宮市の第1回常陸大宮大賞を受賞しました。

この賞は、元気なまち常陸大宮づくりにつながる取り組みを行った27の個人や団体などへ贈呈されたものです。部垂町に住んでいた菜見さんが自分の町名の由来に関する自由研究をしたことが縁で常陸大宮市との交流が始まり、小学生同士の友好交流や防災協定の締結、友好都市の調印など両市の交流の礎を築くきっかけになったことが受賞の理由です。

菜見さんは、受賞者代表あいさつで「これからも両市の交流のためにお役に立ちたいです」とうれしそうに語っていました。

第26回慰霊祭が大館駅前八子公広場で開催され、多くの市民などが出席するなか、秋田犬群像や八子公像に献花が行われました。出席者たちが駅構内で黙とうをささげ、八子公の冥福を祈った後、小学生による作文が朗読され、在りし日の八子公に思いをはせていました。



首飾りを献花

### 忠犬八子公慰霊祭

(4月8日)

### 「ジャジャシ」祭り

(4月3日)

扇田地区で無火災を祈願する「ジャジャシ」祭りが行われました。扇田神明社で鎮火の神事を行い、宮司や消防団がほら貝や錫杖の音を響かせて地区の家々を回り、ひしゃくにくんだ水を回り、ひしゃくにかけていました。

この行事は幕末に起きた火災を機に始まった伝統の祭り。火消しの錫杖の金輪の音が「ジャジャシ」の語源と伝えられています。

当日は好天に恵まれ、祭りを前に集まった人たちにぎわっていました。



火の用心

## ネーミングライツ導入により 新たな呼称を決定!!

大館樹海ドームと大館市樹海体育館は4月1日から施設命名権(ネーミングライツ)を導入し、以下の呼称で運用を行っています。

### 大館樹海ドーム

呼称:ニプロハチ公ドーム

命名権者:ニプロ

### 大館市樹海体育館

呼称:タクミアリーナ

命名権者:タクミ電機工業

※施設の正式名称は変更ありませんが、広報や広告などを行う際にはできるだけ呼称を使うようお願いします。

問 スポーツ振興課スポーツ振興係  
☎43-7148

## 介護職員初任者研修の 費用を助成します

研修に必要な受講料と教材費の全額または半額を助成します。詳しくはお問い合わせください。

申・問 長寿課高齢者福祉係☎43-7056

## 防災三二情報 No.22

◇5月26日は、県民防災の日◇

33年前、日本海中部地震による地震と津波で多くのかたが被害を受けました。

突然起こる自然災害から自分自身の安全を守るためには、日ごろからの備えが大切です。

非常食、飲料水、生活必需品などの備品や非常持ち出し袋の準備をしておきましょう。

また、家族同士の安否の確認方法、避難する場所などを決めておきましょう。

問 危機管理課☎43-7100

## 交通事故等発生件数

大館警察署調べ 4月1日現在

		3月発生件数	1月からの累計	前年対比
人身事故	発生件数	9	28	- 2
	死者数	0	0	± 0
	負傷者数	13	39	+ 6
火災件数		0	6	- 3

◆消防テレホンサービス☎42-0119

## おわびと訂正

問 総務課広報広聴係☎43-7025

広報4月号に掲載した内容に誤りがありました。おわびして訂正します。

### 2ページ 平成29年度功労者表彰

御名前の誤り

㊟ 畠山 健治郎氏

㊟ 畠山 健次郎氏

御年齢の誤り

㊟ 田村 齊氏 75歳

㊟ 田村 齊氏 74歳

### 平成29年度市税等納期一覧

表記の誤り

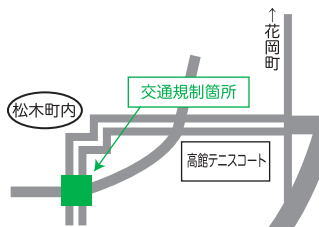
㊟ 墓地管理手数料

㊟ 基地管理手数料

## 松木橋の補修を行っています

問 土木課改良係☎43-7080

老朽した松木橋の補修のため、車両の交通規制を行っています。



松木町内を經由して花岡町、清水町方面へは終日通り抜けできません。ご理解とご協力をお願いします。

規制 9月29日(金)まで

※天候などにより規制期間が延長になる場合があります。

## 山菜採りの事故に注意

問 消防本部警防課☎43-4151

今年もいよいよ山菜採りのシーズンを迎えますが、楽しい山菜採りにするためにも、次のことに注意しましょう。

- ・行き先や帰宅時間を家族に知らせる。
- ・服装は目立つ色にする。
- ・携帯電話や非常食、熊よけの鈴やラジオ、遭難したときの合図に使うマッチ、ライター、懐中電灯を持つ。
- ・2人以上で行動し、お互いの位置を確認する。



大館能代空港利用促進協議会

## 大館能代空港ニュース

### 大館市空港利用促進運賃助成事業

大館能代空港発着の航空券を購入したかたに、市内で利用できる「地域限定商品券」3,000円分を交付します。

対象 ○片道・往復・小児・特割の運賃(旅割やバック商品などは対象外)

条件 ○飛行機に乗るかたが大館市民で航空券の購入日が4月1日以降であること

○航空券を以下の旅行代理店から購入すること

- ・秋北航空サービス 大館営業所
  - ・弘南観光開発 大館営業所
  - ・秋田旅行センター 大館店(JTB)
  - ・JAあきた北 旅行センター
- (インターネットや市外での購入は対象外)

5/1~31の時刻表 東京(羽田空港)便

大館能代	東京	大館能代
10:45 → 12:00		8:55 → 10:05
18:05 → 19:20		16:15 → 17:25

大館能代空港はお車の駐車が無料  
詳しくは「大館能代空港どっと混む!」から  
<http://www.odate-noshiro-airport.com/>

問 大館能代空港利用促進協議会事務局  
(移住交流課内)☎43-7149



# お知らせ

## 浄化槽設置費用を一部補助します

公共下水道事業計画区域と農業集落排水事業採択地区を除いた地区の、一般住宅と併用住宅(住宅兼事務所等)に浄化槽を設置する場合、費用の一部を補助します。

**受付** 12月25日(月)まで

※補助金申請前や交付決定前の着工は補助対象となりません。また、補助の対象は、平成30年2月末日までに工事が確実に終了できるものに限りしますのでご注意ください。

**申・問** 下水道課生活排水係 ☎43-7089

## 身体障害者巡回相談(義肢・肢体)

秋田県福祉相談センターの医師や看護師が診察や各種判定を行い、相談に応じます。

相談を希望するかたは事前にお申し込みください。

- 対象** ○手足が不自由で身体障害者手帳の申請を考えているかた  
○手帳の交付は受けていて、等級変更をしたいかた  
○義手、義足などの装用指導や、交付・修理などの相談をしたいかた

**とき** 5月29日(月)

受付:9時30分~11時

**ところ** 中央公民館

**申・問** 福祉課障害福祉係 ☎43-7052

## はちくんすくすく子育て支援事業

初めてお子さんが誕生した夫婦に「はちくんすくすく子育て支援祝い品」を差し上げます。要件などを確認のうえ、ぜひ申請してください。

**対象** 次の全ての要件を満たすこと  
保護者

○夫婦のどちらかが市に1年以上住んでいる

○世帯が生まれたお子さんと同じ

お子さん

○第1子

○平成29年4月1日以降生まれ

○最初の住民登録が大館市

**贈呈品** 地域限定商品券10万円相当

**持ち物** 申請書、戸籍謄本(全部事項証明書)

**申込** 子ども課子育て支援係、比内・田代総合支所

**申・問** 子ども課子育て支援係 ☎43-7053

## 固定資産税(家屋・償却資産等)を減免します

火災や災害で、建物や償却資産等に甚大な被害を受けたかたは、減免を受けられる場合がありますのでご相談ください。

また、昨年度、町内雪寄せ場として設置確認通知を受けたかたは、減免を受けられますので減免申請書を提出してください。

**申・問** 税務課固定資産税係 ☎43-7034

## 特別障害者手当、障害児福祉手当を支給します

**対象** 視覚・聴覚・肢体・内部・知的・精神障害があるかたで、在宅中に常時特別な介護を必要とするかた(所得制限あり)

※障害者手帳等の有無は関係ありませんが、該当する障害の程度が政令で定められています。

**申・問** 福祉課障害福祉係 ☎43-7052

## エコプラザが変わりました

4月1日から、東北ビル管財がエコプラザの指定管理者として管理運営をしています。

コンクリート製品の受け入れが可能になりました。ご家庭で不要になった物干し台などのリユース可能なものは無料で、そうでないものは1キロ当たり20円で受け入れられますのでご利用ください。

※事業所などから出されたものは受け入れできません。

※多量の受け入れはお断りする場合があります。

**問** エコプラザ ☎59-6340

## 工業統計調査を実施します

6月1日を基準日として、平成29年工業統計調査を実施します。

5月中旬から調査員が各事業所に調査票を配布します。新設事業所以外は、インターネットでの回答ができますのでご利用ください。

**問** 企画調整課企画調整係 ☎43-7027

# 登山・トレッキング参加募集

## 矢立峠散策会

**対象** 小学生以上

**とき** 5月28日(日) 9時15分  
道の駅やたて峠集合

**参加費** 無料

**受付** 5月19日(金)まで

**申・問** 矢立公民館 ☎43-7125



## 竜ヶ森山開き登山

**とき** 6月3日(土) 8時50分  
竜ヶ森比内コース登山口  
駐車場集合

**参加費** 無料

**バス利用** 20人(先着)

**バス受付** 5月15日(月)~26日(金)

※積雪の状況で日程を変更する場合あり。  
※必ず各自で保険に加入すること。

**申・問** 比内総合支所地域振興係  
☎43-7093

## 石の塔登山・ホラ吹き大会

登山後、大鱈町のホラ吹き大会を見学

**対象** 小学3年生以上で1時間  
程度の登山ができるかた

**とき** 6月3日(土) 7時45分  
田代公民館集合

**参加費** 1,500円

**定員** 50人(先着)

**受付** 5月8日(月)~31日(水)

**申・問** 田代公民館 ☎43-7126

納付窓口・営業時間

市民サービスセンター  
(いとく大館ショッピングセンター内)  
9時～19時 ☎43-7088  
※日曜、祝日を除く。土曜は17時まで  
北都銀行大館東支店  
(いとく大館東店敷地内)  
9時～18時 ☎49-5252  
※土日祝日は16時まで

税の休日納付相談窓口

納期内の納付が困難で平日に相談に来られないかたは休日納付相談窓口をご利用ください。

窓口で市税等の納付もできますので納付書をご持参ください。

納付は口座振替にすることもできますのでご相談ください。

とき 5月28日(日) 9時～13時

ところ 収納課収納係

問 口座振替収納課総務係☎43-7035

市税の納付収納課収納係☎43-7036

固定資産税

税務課固定資産税係☎43-7034

軽自動車税税務課諸税係☎43-7032

税外納付金の納付・相談

納付書に記載されている担当部署

税外納付金の法的措置

特別滞納対策室☎43-7028

障害者の軽自動車税を減免します

対象 ①4月1日現在、身体障害者・戦傷病者・療育・精神障害者保健福祉手帳を交付されている本人が所有し、本人が運転する軽自動車  
②上記手帳を交付されている本人が所有し、生計が同じ家族等が運転する軽自動車  
③上記手帳を交付されている本人が所有し、障害者のみの世帯の障害者等を介護するかたが運転する軽自動車  
※対象の例外等、詳しくはお問い合わせください。

持ち物 納税通知書、対象となる手帳、運転免許証、はんこ

受付 5月24日(水)まで

申・問 税務課諸税係☎43-7032

住宅整備資金を融資します

心身障害者居室整備資金

対象 心身障害者(身体障害者手帳1～4級、療育手帳A)に該当するかた、または同居する親族が所有する住宅の障害者向け居室の増改築工事



貸付限度額 150万円 ※連帯保証人が2人必要です。

申・問 福祉課障害福祉係☎43-7052

高齢者住宅整備資金

対象 60歳以上のかたと同居する親族が所有する住宅の高齢者向け専用居室の増改築工事

貸付限度額 150万円 ※連帯保証人が2人必要です。

申・問 長寿課高齢者福祉係☎43-7056

ひとり親家庭等住宅整備資金

対象 子を扶養し配偶者のいないかたが行う住宅整備

貸付限度額 150万円 ※連帯保証人が1人必要です。

申・問 子ども課児童相談係☎43-7054

市立病院職員を募集します

申・問 職員課職員係☎43-7029

募集区分・受験資格

【看護師】昭和57年4月2日以降に生まれたかたで、助産師または看護師の免許を取得しているかた

【薬剤師】昭和57年4月2日以降に生まれたかたで、受験職種の免【管理栄養士】許を取得しているかた

試験日程・試験会場 6月17日(土) 9時 市立総合病院

採用予定日 9月1日以降

受付期間 5月8日(月)～6月5日(月)

※申込方法など、詳しくは市のホームページをご覧ください。



市民文化会館イベント情報

申・問 市民文化会館 ☎49-7066

発売中 大文字フェス 2017



とき 5月21日(日)  
13時開演

入場料 一般1,500円(当日500円増)  
高校生 500円(当日300円増)  
中学生以下無料

発売開始 5月7日  
おおだて特選落語会  
～三遊亭兼好独演会～



とき 6月4日(日)  
18時30分開演

入場料 2,000円  
(当日500円増)

5月13日 発売開始  
よしもとお笑いまつり in 大館



とき 7月27日(木)  
①13時開演、  
②15時30分開演

入場料 3,500円  
(当日500円増)

5月14日 発売開始  
DRUM TAO  
～ドラムロック 疾風～



とき 7月15日(土)  
18時30分開演

入場料 6,000円  
(当日500円増)



## 募集

### 障害者グラウンドゴルフ 交流会参加者

スポーツを通じて交流し、親睦を深めませんか。

**対象** 18歳以上で身体・知的・精神障害者のかた(在宅の市民)

**とき** 5月25日(木) 9時30分

**ところ** すぱーく比内(送迎バスあり)

**定員** 36人(先着)

**参加費** 無料(希望者は昼食代550円)

**受付** 5月8日(月) 9時から

**申・問** 身体障害者福祉センター☎49-0104

### ふれあい料理教室参加者

今回は「洋風ちらし」など全4品を作ります。参加は無料です。

**対象** 18歳以上で療育手帳の交付を受けているかた(在宅の市民)

**とき** 6月7日(水) 10時

**ところ** 勤労青少年ホーム

**持ち物** エプロン、三角巾

**定員** 20人(先着、付き添い含む)

**受付** 5月8日(月) 9時から

**申・問** 身体障害者福祉センター☎49-0104

### わんぱくスクール参加者

さまざまな野外活動を通じて、仲間づくりをしましょう。

**対象** 市内の小学4~6年生

**とき** 6月10日(土)~平成30年2月

3日(土) 全10回

※原則として土曜の開催

**内容** 日帰り研修旅行、宿泊研修、雪遊びなど

**年会費** 1,000円(材料費などは別途)

**定員** 25人(先着)

**受付** 5月8日(月) 9時から

**申・問** 中央公民館☎42-4369

### ウォーキングデー大館大会参加者

ウォーキングで心地よい汗をかきませんか。参加費無料で、お楽しみ抽選会も開催します。

**対象** 健康状態が良好なかた(小学生以下は保護者同伴)

**とき** 6月3日(土) 9時45分

**ところ** 岩神ふれあいの森  
長根山運動公園大駐車場内トイレ付近に集合

**受付** 5月29日(月)まで

**申・問** スポーツ振興課スポーツ交流推進係  
☎43-7148

### 田代公民大学参加者

健康などについて学んだり、書道などの趣味の幅を広げませんか。

**対象** 田代地域に在住の成人

**とき** 5月17日(水)~12月6日(水)  
月1回、全8回

**受講料** 1,000円  
(館外研修実費などは別途)

**受付** 随時※途中からの参加も可

**申・問** 田代公民館☎43-7126

## お知らせ

### 市税等の納付

#### 5月は固定資産税1期と軽自動車税の納期です

納税通知書を5月上旬に発送しますので、納期内に納付してください。口座振替をご利用のかたは、振替前日までに残高の確認をお願いします。

**納期限・口座振替日** 5月31日(水)

#### 軽自動車税の納税証明書

口座振替で軽自動車税を納付したかたには、6月上旬に納税証明書(継続検査用)を発送します。

車検などで5月末から6月上旬までに納税証明書が必要なかたは、納付の確認できる通帳と本人確認ができる証明書などを持って証明発行窓口にお越しください。

#### 28年度の納付はお済みですか

市税や税外納付金の納め忘れはありませんか。まだ済んでいないかたは早急に納付してください。納付相談もなく滞納を放置している場合、財産調査や差し押さえなどの法的措置を行います。

#### 仕事帰りでも市税等を納付できます

市税等を平日の日中に納める時間が取れないかたは、納付書を持って夕方や休日でも納められる納付窓口をご利用ください。

## 市営住宅の入居者を募集します

☎都市計画課管理係  
☎43-7081

餅田住宅(2DK)1戸	7,100~9,200円	<b>対 象</b> 住宅に困っていて、市区町村民税を滞納していないかた(所得、年齢に制限あり) ※申し込むかた、同居する親族が暴力団員でないこと。 ※連帯保証人が2人必要。 ※書類審査あり(必要な書類はお問い合わせください)。 <b>敷 金</b> 家賃3カ月分 <b>入居時期</b> 7月3日(月)以降 <b>受付期間</b> 5月8日(月)~18日(木)※土日祝日を除く 8時30分~17時15分 <b>窓 口</b> 都市計画課管理係、市民課生活相談係、田代総合支所地域振興係 <b>抽 選</b> 6月6日(火)14時~比内総合支所 ※応募者が多数の場合のみ行います。抽選になった場合は本人か代理人の参加をお願いします。
餅田住宅(4DK)1戸	10,700~21,000円	
第1獅子ヶ森住宅(3K)1戸	7,200~14,200円	
第2獅子ヶ森住宅(3LDK)1戸	16,900~33,300円	
片山住宅(2K)1戸	5,300~10,400円	
狐台住宅(3LDK)1戸	17,500~34,400円	
前田住宅(2LDK)2戸	15,100~29,600円	
大谷地住宅(2DK)2戸	14,800~29,300円	
大谷地住宅(3LDK)2戸	19,100~38,100円	
谷地の平住宅(2LDK)1戸	18,900~37,200円	
※家賃は所得により変わります。		



## お知らせ

### 洪水の緊急速報メール配信開始

平成27年9月の関東・東北豪雨災害を受けて、大規模氾濫への減災対策として、住民の皆さんの主体的な避難を促すため、5月から、携帯電話などに米代川の洪水情報を配信する緊急速報メールを始めました。メール受信のための登録は不要で、携帯電話やスマートフォンなどをお持ちの皆さんに配信します。**配信情報** 米代川で河川氾濫の恐れがある(氾濫危険水位を超えた)情報、及び氾濫が発生した情報**配信エリア** 大館市全域

**問** 国土交通省能代河川国道事務所  
☎0185-70-1176

### 平成29年度慰霊巡拝

厚生労働省では、旧主要戦域などで戦没者を慰霊するため、ご遺族を対象とした慰霊巡拝を行っています。今年度は次の地域で実施予定ですので、参加を希望するかたはお問い合わせください。

**実施地域** 旧ソ連、中国、硫黄島、マーシャル・ギルバート諸島、トラック諸島、インドネシア、フィリピン、東部ニューギニア

**問** 県福祉政策課☎018-860-1318

### 憲法週間行事「無料法律相談」

金銭や土地建物、相続などの法律問題について、弁護士が無料で相談に応じます。事前にお申し込みください。**とき** 5月25日(木)10時～15時30分**ところ** アトリオン7階(秋田市)**定員** 24人(先着)**受付** 5月15日(月)～23日(火)

**申・問** 秋田地方・家庭裁判所総務課  
☎018-824-3121

### 人権擁護委員に委嘱されました

4月1日付けで、次のかたが法務大臣から人権擁護委員に委嘱されました。基本的人権の擁護と人権啓発活動に活躍されます。

古家麗子さん(街道脇)  
日景 隆さん(曙 町)

**問** 大館人権擁護委員協議会☎42-6514

### がんサロンに参加しませんか

がん疾患に関心のあるかたや治療中のかた、体験者、ご家族などが集まって語り合うサロンを毎月開催しています。皆さんの参加をお待ちしています。詳しくはお問い合わせください。**とき** 毎月第3水曜14時～16時**ところ** 市立総合病院(3階ギャラリー)

**問** 大館地区がん患者友の会  
土門さん☎42-4388



※出場、観覧をご希望のかたは申し込みが必要です。

## 大館での開催決定!

広報6月号で詳細を発表します! お楽しみに!

**とき** 8月6日(日)

**ところ** 大館市民文化会館

**問** 市民文化会館☎49-7066



## 図書館だより

### 新着一般書

自分で考えて生きよう	松浦弥太郎
安倍三代	青木 理
ルポ トランプ王国	金成 隆一
検査なんか嫌いだ	鎌田 実
子供自転車スタートBOOK	榎 出版社
dancyu日本一の肉レシピ	プレジデント社
これで失敗しない家庭菜園Q&A	藤田 智
ねことじいちゃん3	ね こ ま き
紙のピアノ	新堂 冬樹
騎士団長殺し	村上 春樹
合理的にあり得ない	柚月 裕子

### 新着児童書

勉強が好きになる	入江 久絵
こわくてふしぎな妖怪の話	ながた みかこ
どうして野菜を食べなきゃいけないの?	せのおしんや
がっこうだっどときどきしてる	アダム レックス
スタジオジブリの食べものがいっぱい	スタジオジブリ

### 図書館で「ホッとタイム」



お茶を飲みながら楽しく語り合いませんか。申し込み・参加費は不要ですので、気軽にお越しください。

**とき** 5月17日(水) 13時～15時

**ところ** 栗盛記念図書館

今回は

照内きよみさん(komayumi同人)を迎えて「宮澤賢治への旅」をテーマにお話を伺います。

栗盛記念図書館 / ☎42-2525

**開館時間** 平日 9時30分～19時  
土・日曜、祝日 9時30分～17時

**休館日** 月曜(祝日の場合を含む)

花矢図書館 / ☎46-1557

比内図書館 / ☎43-7142

田代図書館 / ☎43-7127

**開館時間** 平日 9時～19時  
土・日曜 9時～17時

**休館日** 月曜、祝日

広告

シロアリ!?! と思ったら…



毎年、梅雨の時期からシロアリのご相談が増えてきます。

### 【シロアリの特徴】

- からだの2倍くらい大きな羽根
- 水回りや湿気の多い場所に出やすい



羽根アリを見かけたら、まずはご相談下さい

調査・見積無料  
5年間保証

「各種害虫」ご相談ください



地元生まれで 36年実績が自信へ!

東北環境消毒有限会社

大館市有浦 4-5-30 ☎0186-49-3951

# 伝言板

## 催し

### おおだて市日まつり

旬の味覚が露店に並びます。ぜひお越しください。**とき**5月27日(土)7時～14時 **ところ**柳町児童公園(中町)※フリーマーケットの出展者を募集しています。興味のあるかたはお申し込みください。

**申・問**大館市日会佐々木さん ☎42-0693

### ホストファミリー希望者交流会

県内の大学などに通う留学生のホストファミリーボランティアを募集しています。留学生とホスト

ファミリー、登録希望者を対象とした交流会を開催しますので、ぜひご参加ください。**とき**5月20日(土)  
**ところ**アトリオン7階(秋田市)

**申・問**秋田県国際交流協会 ☎018-893-5499

## 募集

### 甲種防火管理新規講習受講

甲種防火管理者の資格を取得するための講習です。**とき**7月11日(火)、12日(水) **ところ**プラザ杉の子  
**受講料**6,500円 **申込方法**市消防本部にある申込書をファクス送信※詳しくは日本防火・防災協会のホームページをご覧ください。 **受付**5月26日(金)～6月7日(水)

**申・問**日本防火・防災協会

☎03-3591-7121 FAX03-3591-7130

### 秋田県育英会奨学生

**種類**①大学月額奨学金②多子世帯向け奨学金 **貸与額**月額5万円 **貸与期間**申込者の在学する大学等の正規の最短修業年限 **返還期間**貸与期間の3倍の期間内 **受付**5月8日(月)～26日(金)必着※応募資格など詳しくはお問い合わせください。

**申・問**秋田県育英会 ☎018-860-3552

### 県立学校開放講座受講者

「全国各地の魅力発見～日本列島南から北へ～」をテーマに講座を行います。**とき**5月～7月、10・11月の火曜(全18回)10時～11時30分  
**開講日**5月16日(火) **ところ**桜楯館(元大館高校) **受講料**420円(1コマ)

**申・問**大館鳳鳴高等学校定時制課程 ☎42-1968

## 教室・講座 参加者募集中 (持ち物はお問い合わせください)

(期間) 受付期間 (締切) 締切日 (開始) 受付開始日

教室・講座名	と き	会場・申込先	内容・費用など	定員	受付期日など
エアロビクス教室 火曜・木曜コース	毎週火・木 19時～20時	ニプロハチ公ドーム (樹海ドーム) ☎45-2500	会費:月額2,000円。無料体験あり(初回)。	全15人 (先着)	<b>開始</b> 5/8 9時
春の料理教室 (全3回)	5/20・28、6/3 13時30分～16時	青少年ホーム ☎43-7097	山菜などを使って、安心・安全で簡単なお惣菜を作ります。材料費:1回1,000円。	16人 (先着)	<b>期間</b> 5/8～16
パンチ&キックでストレス解消! シェイプアップ♪(全2回)	5/22、29 19時～20時	女性センター ☎49-7028	脂肪を燃焼させ、体幹を鍛えて代謝をアップし、痩せやすい体づくりを目指します。参加費:無料。	15人 (先着)	<b>開始</b> 5/8 9時
色あざやかな初夏の花々で フラワーアレンジメント	5/24 10時～12時		初夏のお花でアレンジメントを手作ります。材料費:2,500円。託児あり(要予約・2歳児以上)。	16人 (先着)	<b>開始</b> 5/9 9時
写真で作る♪思い出アート♡ スクラップブック	5/29 10時～12時30分		着色を楽しみながら自分好みに仕上げます。材料費:1,200円。託児あり(要予約・2歳児以上)。	8人 (先着)	<b>開始</b> 5/10 9時
手軽で簡単♪春・夏野菜で おしゃれなおもてなし料理	5/31 10時～12時		旬の野菜でおしゃれなおもてなし料理を作ります。材料費:1,000円。託児あり(要予約・2歳児以上)。	24人 (先着)	<b>開始</b> 5/11 9時
木工教室	6月の水・木・土 午前・午後	北部シルバーエリア コミュニティセンター (十二所) ☎47-7070	参加費:1回500円。材料費別途。	各6人 (先着)	<b>開始</b> 5/9 9時
バラ講習会 ～行灯仕立鉢植え～	6/3 9時30分～12時		小倉バラ園の講師による講習会。参加費:500円。材料費(バラ苗)500円。	12人 (先着)	<b>開始</b> 5/10 9時
フラワー アレンジメント教室	6/17 9時30分～12時		6月「青葉のわたる風」のアレンジメント。参加費:500円。生花代2,500円。	12人 (先着)	<b>開始</b> 5/10 9時
陶芸教室 水曜・土曜コース	6/3～7/29の水・土 9時30分～15時30分		参加費:1回500円。材料費別途。	各10人 (先着)	<b>開始</b> 5/10 9時
陶芸教室 初心者コース	6/8、15、22 10時～11時	1日だけの参加も可。 参加費:1回600円(材料費含む)。	各6人 (先着)	<b>開始</b> 5/11 9時	

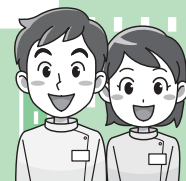
## 広告

# 精神科訪問看護 あなたらしさを大切に...

こころが疲れたり、生きづらい方へ、カウンセリング資格を持った看護師がご自宅に訪問し、どうしたら生きやすくなるかを一緒に悩み、考えます。

- 服薬の管理が困難な方
- 外出が難しい方
- 他の人とのコミュニケーションにおいて悩みを抱えている etc...

※自立支援医療ご利用できます。



訪問看護  
リハビリステーション  
**まごころ**  
株式会社 スフィータ

ご相談・お問い合わせは  
月～金曜日 9:00～17:30

☎0186-59-6238

〒017-0887 秋田県大館市水門町5-11 太田ビル2F



# ほっぺにキョッ



工藤 銀二くん (東台3区・2歳)  
 ミニカー遊びが大好き。お菓子も車に見立てて遊んでいます。トマトが嫌いだったけど、最近、食べられるようになったんですよ。



小林 虹心ちゃん (南町・2歳)  
 踊りが得意で、いつも妹と一緒に「恋ダンス」を披露してくれます。ホットケーキを作るときは、お手伝いをしてくれて大助かり♪

## 今月の無料相談

行政	10日(水) 9時30分~12時	田代公民館 ☎43-7126
	10日(水) 10時~15時	市民相談室(本庁舎) ☎43-7045
	10日(水) 15時~18時	比内公民館 ☎43-7141
心配ごと 大館市社会福祉協議会 ☎42-8101	10日(水) 13時~15時30分	総合福祉センター
	17日(水) 13時~15時30分	比内公民館
	24日(水) 13時~15時30分	田代公民館
法律 (予約制)	17日(水) 10時~12時	市民相談室(本庁舎)
	24日(水) 10時~12時	市民課生活相談係
	31日(水) 13時30分~15時30分	☎43-7044
多重債務・相続ほか	17日(水) 14時~16時 (予約制)	北地区コミュニティセンター 市民課 ☎018-824-0055
遺言・公正証書	12日(金) 9時~12時 (予約制)	市民相談室(本庁舎) 市民課代証役場 ☎0185-52-7728

困りごと消費生活	(月)(火)(木)(金) 9時~15時45分	市民相談室(本庁舎) 市民相談室 ☎43-7045
心の悩み(予約制)	実施日は受付時に決定 受付月(火)(水) ※祝日除く 9時~15時	メンタルヘルス相談室(中町) メンタルヘルス相談室 ☎57-8240
人権	(月)~(金) 8時30分~17時15分	秋田県方法務局大館支局 人権相談ナビダイヤル ☎0570-003-110
学校生活(不登校)	(月)~(金) 9時~15時	勤労青少年ホーム おおとり教室 ☎42-4888
非行、いじめ、学校生活全般	(月)(火)(木)(金) 9時~17時	中央公民館 青少年相談センター ☎0120-110-624 携帯電話からは ☎0186-42-0769
おとなのひきこもり	(月)~(金) ※祝日除く 13時~16時	おおだてひきこもり相談室 相談室(上川沿公民館内) ☎43-1155
年金	(月)~(木) 9時30分~15時30分 ※休診12時~13時、受付15時まで	年金相談室(本庁舎) 年金相談室 ☎43-7131
交通事故無料相談	12日(金) (予約制) ※電話相談は随時	秋田市民交流プラザ(アルヴェ) そんばADRセンター ☎0570-022-808

携帯電話をワイモバイルに変えたら

**スマホが2,980円でOK**

更にワンキュッパ割ご利用で1,980円でご利用OK

2017年2月から10分の通話が回数制限無しでご利用になれます。さらにパケット通信料込みです!

5月は3~7日までイベント実施します。是非ご来店ください!

Y! mobile 大館店 TEL 070-5327-2116

樹海ドームでも5/5~5/7までイベント実施中です

さらに iPhone SE も発売になりました!

おおだて

ハリカ大館店内 Y! mobile 大館店

ほがほが温泉 ENEOS 至小坂

マスカット 洋酒の青山

長木川 市立病院

至能代

難聴者の方に

耳よりな 良く聞こえる

**携帯補助器**

数万~数十万円の補助器を買う前に

**¥10,000**

携帯電話くいのサイズです (税別)

**ハリカ大館店**

〒017-0046 秋田県大館市清水1-3-32

営業時間 10:00~18:30 (土日祝 10:00~18:00)

☎0186-42-9788

〒017-0046 秋田県大館市清水1-3-32 (ハリカ大館 内) 営業時間: 10:00~19:00 定休日: なし nmi\_359166@misemeg.jp ハリカ大館の駐車場をご利用いただけます



# 5月の カレンダー



**今月が納期の市税等**

- ・固定資産税(都市計画税を含む) 1期
- ・軽自動車税 全期

日	月	火	水	木	金	土
	1 	2 サロンひなたほっこ 10時、ハチ公プラザ ・田代公民館・比内 公民館 園秋田県北NPO支援 センター☎49-3485	3 憲法記念日 秋田犬保存会本部 展覧会 9時、市民体育館前	4 みどりの日	5 こどもの日 北東北&北海道グ ルメフェスタ、肉 の博覧会inおおだ て 10時、ニプロハチ公 ドーム(大館樹海ド ーム)、7日まで	6 
7 	8	9 ニュースポーツレ ストラン 13時30分~16時、 市民体育館 園大館市体育協会 ☎43-7136	10 健康ウォーク 8時35分、北地区コ ミュニティセンター 園福重さん☎48-3213	11 	12 献血 9時、水交苑/10時 35分、JAあきた北 本店/13時30分、大 館記念病院	13
14	15 	16 サロンひなたほっこ 10時、ハチ公プラザ ・田代公民館・比内 公民館	17 エンジョイ!元気 アップ講座 10時、タクミアリー ナ(樹海体育館) 図書館でホットタ イム 13時、栗盛記念図書 館	18	19 おひざにだっこの おはなし会 10時30分、栗盛記念 図書館	20 
21	22	23 ニュースポーツレ ストラン 13時30分~16時、 市民体育館	24 健康ウォーク 8時35分、北地区コ ミュニティセンター 献血 10時30分、戸田鉄工/13 時30分、秋田看護福祉大学	25 献血 9時、東北電力大館 技術センター/10時 35分、石垣鐵工/12 時10分、ニューロン グ工業/14時40分、 軽井沢福祉園	26 献血 9時、ニプロファーマ /12時50分、東光コ ンピュータサービス /14時20分、ハシモ トホーム	27 おおだて市日まつり 7時、柳町児童公園 (中町)
28 税の休日納付相談窓口 9時、収納課 矢立峠散策会 9時15分、道の駅や たて峠	29	30	31 チャレンジデー 2017	取材した市民の皆さんに登場していただきました		

**DUSKIN**  
喜びのタネをまこう

3点ではじまる毎日キレイ生活

おそうじパーシック 3 shushu スリー

スタイルクリーナー

レッドグレイ

お問合せ お申込みは

**ダスキンド大館支店**  
☎0120-43-4167  
〒017-0041 大館市宇大田面 376-2

**ダスキンド北秋第一支店**  
〒018-5201 鹿角市花輪字堰根川原 27-7  
**TEL(0186)23-3965**

広告 スタッフ募集中...お問合せ☎0120-43-4167

# 心ふれあう安心介護



安らぎが  
い・ち・ば・ん!

訪問介護 訪問入浴 ケアプラン



株式会社 **タクト**  
タクトふれあいセンター  
TEL0186-43-1281

ヘルパーさん 募集中

福祉事業部  
ディサービスセンター  
**あつたかサロン**  
TEL0186-57-8545

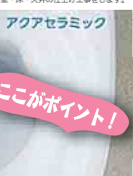
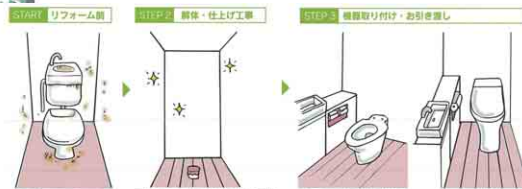
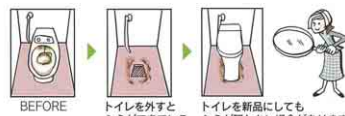
広告

汚れが落ちやすく、節水効果も抜群!! お掃除楽々

## トイレリフォームしませんか?

トイレの交換 + 壁・床の張替え

工事日数は1日～是非、ご相談ください!!



100年クリーン AQUA CERAMIC  
「アクアセラミック」

落ちにくい汚物汚れも、水を流すだけでツルんと落ちます。リンク状の黒ずみや便器のくすみの原因となる水アカがこびりつきません。

ここがポイント!

日々のことなら  
LIXIL  
リフォームショップ

## ライフ大館

(大館桂工業株式会社)

〒017-0044 大館市御成町 3-7-17 <http://lifa-ohdate.com/>

TEL0186-49-1911

広告

## まるで自宅に居るように...

【風樹花伝】は大切な方との最後の時間を暖かな雰囲気の中で心静かにお過ごしし一軒貸切の邸宅型葬送施設です。



風樹花伝  
大館市長倉105(旧山葛邸)

【風樹花伝】に安置して、葬儀は【お寺】で執り行うなど様々なご利用方法にご対応  
病院や施設から、ご自宅に帰らず直接お入りいただけます。  
(仮眠用布団なども準備しておりますので安心です)

【風樹花伝】は  
安置のみの  
ご利用もできます

詳しくはHPで...「ふうじゅかてん」で検索

事前相談承ります  
まずはお電話を...  
TEL 0186 42-0339



当社には「全葬送葬儀事前相談員」が在籍しています  
**石田精光 舎**  
大館市新町17

広告

通所介護施設「在宅介護」を全力でサポート!!

## よりあいたっこ森ガーデン

無料体験  
大歓迎!!



マッサージ  
整体師が固くなった筋肉を優しくほぐす

レッドコード  
大館で初の機能訓練法 固まった筋肉をほぐす

EMS 電気で筋肉を刺激 尿もれ防止の効果も

- 半日コース 午前・午後
- 1日コース 入浴・昼食可能
- 口腔・言語・聴覚訓練 医療専門職が行います
- 失語症の方だけのデイ開催



民家を改造しました。お気軽にお立ち寄りください

見学・無料体験 受付中

お問合せ先 ☎0186-55-3702  
090-3040-0807 (担当・田中)

〔運営〕株式会社なが岡 大館市比内町扇田字扇田 423

広告

## 人のうごき

◆人口 74,095人 (-969)  
男 34,721人 (-452)  
女 39,374人 (-517) 平成29年4月1日現在  
◆世帯数 31,452世帯 (-37) ( )は前年同月比



大館市は環境マネジメントシステムの国際規格 ISO14001を認証取得しています。



大館市はリサイクル事業など環境に関する各種取り組みが認められ、日本環境協会主催の「エコマークアワード2016」特別賞を受賞しました。

環境にやさしい大豆油インキで印刷しています。