

広報

おdate おおだて

■新年のごあいさつ	2・3
■大館市の歴史まちづくり	4~7
■行政報告	8・9
■大館能代空港 開港20年	10・11
■市臨時職員等登録	12
■フォトニュース	13
■年末年始の施設状況	14
■市からのお知らせ	15~17
■伝言板	18・19
■新春お年玉クイズ・無料相談	20
■1月のカレンダー	21

あ、きた。「いぬ年」



秋田犬ふれあい隊 あこ&飛鳥 成

迎春

1
2018 No.1055

新年



大館市長
福原 淳嗣

謹んで新春のお喜びを申し上げます。
平成の元号が変わらんとする成年の今年は、
明治150年を迎える節目の年でもあります。
国の天然記念物秋田犬の、そして忠犬ハチ公の
ふるさと大館のますますの発展と、市民の皆さ
まのご健勝を心からご祈念申し上げます。

平成29年の特に後半は、これから北東北の「ヒ
トとモノの流れ」が大きく動き出すことを、私
たちに示唆してくれました。弘前市が大館能代
空港利用促進協議会に加入の意思を示し、能代
港ビジョン懇談会が大館で開かれ、また函館・
津軽・秋田広域観光推進協議会が設立されたこ
とがその証左であり、また同時に、津軽の経済
圏と県北のそれをつなぐ大館の重要性が脚光を
浴びました。この流れを創り出したのは、私た
ち大館市民自らの持つ「強み」というものを、き
ちんと政策として打ち出したことによるところ

が大きいと確信しております。

昨年3月には、本市の「大館市歴史的風致維
持向上計画」が歴史まちづくり法に基づき、県
内初の認定を受けました。私は、私たち「大館
びと」が先人から受け継いだ歴史と文化そして
伝統と匠こそが、大館の宝であると考えており
ます。これまで、市内各地の史跡を巡る「歴ま
ち散歩」の実施や公開討論会の開催などで、市
民の歴史まちづくりの機運の醸成を図ってまい
りましたが、今後も、伝統芸能の記録保存や活
動支援、歴史案内人などの人材育成といったソ
フト事業と、歴史的建造物や街並みの保全整備
などのハード事業が融合するよう施策を展開し、
より一層の充実を図ってまいります。

また、大館の強みである「秋田犬」、「ハチ公」
を軸にした施策として、昨年8月、大館駅前に
「秋田犬ふれあい処」をオープンさせ、いつでも
秋田犬に会える仕組みづくりを進めております。
今後建設を予定している、県のおきた未来づく
りプロジェクト事業を活用した観光交流施設
（仮称「ハチ公の駅」と併せ、本市の顔である大
館駅前を、秋田犬を活用して観光客を迎え入れ、
にぎわいを創出できる場所として、また市民の
憩いの場所として環境整備を進めてまいります。

このほか、地域林業の成長産業化を通じて地
域の活性化に結び付ける、大館北秋田地域の「林
業成長産業化地域構想」が林野庁の承認を受け、
また、大館の「とんぶり」が農林水産省の地理的
表示（GI）保護制度に県内で初めて登録され、
そして市内の6地域が「大館ぐるみ温泉郷」とし
て環境省から「国民保養温泉地」の指定を受ける

など、さまざまな施策を実現してまいりました。

今年も、大館の良さや強みを生かす施策を
実施してまいります。「サテライトオフィス事業」
では、お試し勤務の継続や、人と仕事とが交流す
る「街なかスペース」の拠点整備など、具体的
な取り組みを進めてまいります。国民保養温泉地
協議会加入後の取り組みについては、今年もO
NSENガストロノミーウオーキングの開催な
どにより、知名度向上と魅力発信に取り組ん
でまいります。また、子育て世代が安心して働け
る職場環境の充実のため「働くパパママ応援企
業啓発事業」を引き続き推進してまいります。
本市と北秋田市、小坂町、上小阿仁村が参加す
る観光地域づくり組織「秋田犬ツーリズム」を中
心として、エダメ加工品などの販売推進を図
る「地域産品磨き上げ事業」を実施してまいり
ます。

昨年は、あらためて市長として、市民の皆さ
まの信頼を回復させなければならぬと感じさ
せる、さまざまな出来事がありました。私は、
職員と気持ちを一つにして、この難局を乗り切
る所存であり、今の大館市役所はそれができ
る力があると確信しております。今こそ謙虚に原
点に立ち返り、愚直に市政運営に全力で取り組
んでまいりますので、変わらぬご厚誼とご指導、
ご鞭撻を賜りますようお願い申し上げます。
今年一年、市民の皆さまの幸がさらに大きくな
らんことを心からご祈念申し上げます、私の新春に
寄せる言葉といたします。

本年もどうぞよろしくお願い申し上げます。

謹賀

新年、明けましておめでとうございませう。市民の皆さまにおかれましては、希望に満ちた新春を、お健やかに迎えのことと心からお喜び申し上げます。

また、日ごろより市議会への深いご理解と、議会活動に対する温かいご支援・ご協力を賜り、厚く御礼申し上げます。

平成30年の年頭に当たり、大館市議会を代表いたしまして、謹んで新年のごあいさつを申し上げます。

私も議員任期の折り返しとなる昨年5月の臨時会において、議員各位の推挙をいただき、第24代市議会議長に就任いたしました。また、常任委員会など新たな議会構成のもと、任期後半がスタートいたしました。全ては大館市民のため、一意専心、努力を惜しむことなく、市民と行政のかけ橋として、議員一同、その責任を果たしてまいりる所存でありますので、本年も、なお一層のご支援・ご協力をお願いいたします。

さて、冬季オリンピック平昌大会が2月9日から韓国で開催されます。日本選手団の活躍を



大館市議会議長

佐藤久勝

大いに期待するとともに、スポーツの祭典を通じて各国の友好が図られ、世界平和の象徴として開催されることを念願しております。

また、将来、本市からもオリンピック選手が誕生するよう、市議会といたしまして、その環境整備などに力を注いでいきたいと思っております。

国政においては、昨年11月、第4次安倍内閣が発足し、「生産性革命」と「人づくり革命」を車の両輪とし、「少子高齢化という最大の壁に立ち向かう」として始動いたしました。

本市にとっても、少子化と高齢化が同時に、かつ急速に進展していることは、議会としても最重要課題であるとの認識のもと、この流れを最大限鈍化させ、いかにして持続可能なまちづくりを進めていくのか、議会、市当局、さらにはオール大館で取り組む必要があると思っております。

本市には、人・食・文化、ものづくりなど数多くの「強み」があり、この「強み」を生かした地域力の結集が、持続可能なまちづくりにつながるものと思っております。そのための方策をさまざまな視点から検証・議論を重ね、そして市民の意向やニーズを的確に汲み取りながら、本市の未来が展望できる提言を果敢に行ってまいります。

さらには、市民に開かれた議会を目指し、議会改革にも鋭意取り組んでまいります。議会活動の情報を積極的に発信し、市民との意見交換を行う場として、議会報告会を開催しておりますが、昨年は、意見交換の場を充実させ、日中の部と夜の部合わせて8会場で実施し、市民の

皆さまから多くの貴重なご意見、ご提言をいただきました。市民の声を議会活動に生かすべく、今後も工夫を重ね、充実した議会報告会の運営に取り組んでまいりますので、開催の際は、ぜひ会場に足を運んでいただきたいと思っております。

また、市民に、より身近で親しみやすい議会を目指して、昨年も議会出席者が「はちくんポロシャツ」を着用し、6月と9月の定例会本会議に臨みました。この取り組みは非常に好評を得ているところであり、この時期「はちくんポロシャツ」を着た市民を見かけることが多くなつたと感じております。今後も継続してPRしてまいりますので、市民の皆さまも、お出かけの際は、ぜひ着て「ハチくん」のふるさと大館を発信していただきたいと思います。

さらには、年4回発行しております「おおだて市議会だより」を、より見やすい紙面づくりに努め、議会活動の情報を市民の皆さまに届けたいと思っております。

新年に当たり、所感を申し上げますが、本市における課題への政策提言、そして議会改革など、私ども市議会が果たすべき責務を、「万里一空」の信念のもと、着実に、そして確実に、本市の未来展望が明るく開かれるよう、全力を傾注してまいりる所存であります。

結びに、本年が活力にあふれ、本市並びに市民の皆さまが笑顔で暮らせる素晴らしい年になりますよう祈念いたしまして、新年のごあいさついたします。

大館市の歴史まちづくり

Civic Pride～市民の誇りとともに～

市では、平成29年3月に文部科学省・農林水産省・国土交通省の3省から認定を受けた「大館市歴史的風致維持向上計画」に基づき、さまざまな取り組みを進めています。

市が行っている歴史まちづくりの取り組みや地域の皆さんによる伝統文化の継承活動の「今」を紹介します。

〒992-8501 大館市 関まちづくり課歴史まちづくり係 ☎43-7135

歴史的風致とは？

歴史的価値が高い建造物と周辺の街並み、そこに暮らす人々の営みが一体となり、50年以上続いている良好な環境のことをいいます。

歴史的風致維持向上計画とは？

平成20年に施行された「地域における歴史的風致の維持及び向上に関する法律」(歴史まちづくり法)に基づき、市町村が策定する計画です。この法律の目的は、歴史的風致を維持・向上させることで個性豊かな地域社会を実現し、都市の健全な発展と文化の向上を図ることです。大館市の特徴を生かした物語を未来へ紡ぐために、市民が誇りを持って暮らせるまちづくりを進めるとともに、県内外の市町村との交流や連携を深めていきます。

大館市歴史的風致維持向上計画の取り組み

現在、社会環境や生活様式の変化、少子高齢化などにより郷土芸能や伝統文化を継承していくことが難しい時代を迎えています。

こうした時代の中で、市では先人たちから引き継いできた歴史的風致を守り育てることによって、皆さんが誇りを持って暮らせるまちづくりをするために「大館市歴史的風致維持向上計画」を策定しました。

策定時には、26回の地区座談会やパブリックコメント(意見聴取)を実施して市民の皆さんの声を取り入れ、この計画は平成29年3月に国の認定を受けました。

守り育てるべき歴史的風致六つの柱

大館市には、長い歴史の中で育まれてきた地域固有の祭礼や郷土芸能などの伝統や文化があります。

これらを反映した人々の活動は歴史的建造物とともに、さまざまな「歴史的風致」を形成しています。

計画では、多くの歴史的風致の中から次の六つを大きな



歴史的風致形成建造物の保存整備
(大館神明社境内整備の完成予想図)

柱として取り上げ、重点的に維持向上させていきます。

- 大館城下の町割りに残る歴史的風致
- 扇田神明社をめぐる歴史的風致
- 田代岳の作占いに見る歴史的風致
- 天然記念物「秋田犬」を守り育てる歴史的風致
- 鳳凰山周辺に見る歴史的風致
- 浅利氏ゆかりの独鈷の歴史的風致

始まっています。大館市歴史的風致維持向上計画の具体化計画の実現に向けて、市では次の事業に着手しました。

- 歴史的風致形成建造物の保存整備

計画で重点区域に設定した



道路の美化化整備(新富町の桜並木)

範囲(重要文化財の大館八幡神社や歴史的建造物が残る城下町を中心とする長木川以南の市街地と、大館市の経済発展にとって基盤となった大館駅周辺を含む長木川以北の市街地を合わせた397ha)で、歴史的風致を形成している建造物を保全する取り組みをしています。

- 道路の美化化整備

大館城下の町割りが残る市街地には歴史的建造物が点在し、かぎ型(丁字型)や袋小路といった城下町特有の形状をした道路があります。



文化遺産への標柱設置(矢立峠)

城下町を巡るまち歩きをするときの回遊性の向上を図るため、路面舗装の美化化(カラー舗装などを予定)のほか、街路樹の樹形整備や植樹帯の整備に取り組んでいます。

- 文化遺産への標柱設置

文化遺産に名称や説明文、スマートフォンなどで読み取って詳細な説明を読むためのQRコードを表示した標柱を設置し、市民や来訪者へ情報提供をする取り組みをしています。

平成29年度末までに、大館八幡神社や桜櫓館など28カ所に標柱を設置する予定です。

人口減少化社会に挑む ～「ふる里秋田の歴史と文化を学び地域振興を探る」～

第2回大館市歴史まちづくりシンポジウム

参加者募集

大館市の「歴史まちづくり」を広く情報発信し、歴史や文化、風土を学びます。また、関係者と政策連携や広域連携を深めて今後のまちづくりに生かす取り組みです。市民の皆さんの参加をお待ちしています。

とき／3月10日(土)13時

ところ／市内(調整中のため受付時に伝えします)

定員／200人(先着)

受付／氏名と連絡先(電話番号)をお知らせください。電話またはファクスで受け付けます。

1月9日(火)～3月2日(金)

申・問／まちづくり課歴史まちづくり係

☎43-7135(土、日曜を除く)

FAX59-6840

内容

○基調講演 銭谷眞美氏(東京国立博物館館長)

○パネルディスカッション

コーディネーター／北原啓司氏(弘前大学教授)

パネリスト／佐竹敬久氏(秋田県知事)[予定]

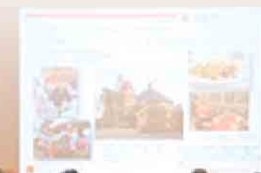
舟引敏明氏(宮城大学教授)

中田直文氏(大館商工会議所会頭)

大森三四郎氏(白神八峰商工会長)

福原淳嗣(大館市長)

大館市歴史まちづくりシンポジウム



特集

市の歴史まちづくり 大館

「歴まち」トピックス

広報では今年度、地域の皆さんによる伝統文化の継承など、さまざまな活動をトピックスとして取り上げてきました。今回は、10月13日（金）から12月1日（金）までに行われた主なものを紹介します。

とうほく街道会議 第13回交流会大館大会

（10月13、14日）

実行委員会主催の「羽州街道」をテーマにした交流会が開催されました。県内外から213人が参加して、13日に基調講演やパネルディスカッション、14日には探訪会とし

て歴史まち歩きが行われました。探訪会では「羽州街道矢立峠コース」と「大館城下町コース」に分かれて散策をし、地域に残る街道の歴史などについて学びました。

公開研究会ⅠN大館Ⅲ

（10月21日）

大館市の歴史の礎である佐竹氏や浅利氏と関係が深い「源義光」（佐竹氏と浅利氏とともに源義光の子孫をテーマに、北東北歴史懇話会主催で公開研究会が開催されました。

山梨県中央市（浅利）の発祥地の市長や大館市民など100人が参加して、佐竹氏

や浅利氏にまつわる講演が行われました。

講演を通じて、中央市と大館市の友好関係を深め、歴史まちづくりの方策を掘り下げました。

大館城下を

江戸の絵図で歩く会

（10月29日）

大館市文化財保護協会が主催したこの歩く会には、市民20人が参加しました。

武家町から大館城へ登城するイメージで桂城公園に向かい、城下町の特徴のかぎ型の道や戊辰戦争ゆかりの場所などを巡りました。

参加者は、地域に残る歴史的資源について、認識を深めました。

図書館のつどい

（11月1日）

大館国際情報学院の図書委員会が企画した「大館市の歴史とこれからのまちづくり」をテーマにした集いが行われ、大館市文化財保護審議会長とまちづくり課職員が歴史を基軸としたまちづくりなどについて講演をしました。

参加した生徒など30人は、地域の歴史やまちづくりへの思いを新たにしました。



とうほく街道会議第13回交流会大館探訪会



公開研究会ⅠN大館Ⅲ（講演）



大館城下を江戸の絵図で歩く会



集いに参加したことで、大館市民の人口や年代別の割合などに興味が湧きました。桂城公園などの景観をより良いものとするので、観光の人々が集まるのではないかと思います。



インターシップで大館商工会議所に行ったことがきっかけで、地元大館に興味を持つていました。外国人観光客を増やすことが地域活性化につながると思うので、標識などの多言語化はいいことだと思います。



外国人誘致のために行われている政策について知りたくて、参加しました。多言語案内板が設置されているということに感心しました。秋田犬と城下町を散歩するのも面白そうですね。

図書館のつどいに参加した大館国際情報学院の生徒さんに感想を聞きました。

この大会は「歴史とまちづくり」持続可能な地方都市の

秋田県建築士会大会
大館・北秋田大会

(11月11、12日)

大館市出前講座
(11月10日)
市職員が出向いて、皆さんが聞きたいテーマに沿って説明をする出前講座。東中学校の2年生にまちづくり課職員が「大館市の歴史とこれからのまちづくり」について話をしました。参加した生徒は歴史を継承することや歴史的風致を活用したまちづくりの大切さについて学びました。



大館市出前講座(東中学校)

大館市北地区の町内会連絡協議会と行政協力員会の合同研修会として、比内地域を巡

大館市北地区町内会連絡協議会・行政協力員会合同研修会
(12月1日)

可能性を探る」をテーマに秋田県建築士会主催で開催されました。
まちづくりや歴史的建造物に関する取り組みの事例を学んだ後、新開地や寺町周辺の歴史的建造物が立ち並ぶ地区についてワークショップ形式で話し合い、まちづくりに関することや歴史的建造物の活用と維持保存策についてアイデアを出し合いました。



秋田県建築士会大会(事例発表)



大館市北地区町内会連絡協議会・行政協力員会合同研修会(扇田神明社)

る歴史探訪が行われました。平成30年に「鎮座650年祭」の節目を迎える扇田神明社や「だんぶり長者物語」が伝わる大日神社などを巡り、比内地域の歴史を学びました。



秋田県建築士会大会(ワークショップ)

「歴まち」インタビュー

8月16日に市が開催した「鳳凰山周辺を巡る歴まち散歩」に参加した仲谷夫妻(有浦二丁目)。2人はこの日、鳳凰山に登って第50回の記念となる大文字焼きの点火作業を体験しました。そんな2人に、歴まち散歩に参加した感想や大館の歴史まちづくりについて、インタビューしました。



質問…参加した動機は？
祐人…平成29年10月に結婚式を挙げたんですが、その前の思い出作りとして参加しました。

質問…歴まち散歩に参加した感想は？
祐人…盛岡市に住んでいたとき、古い街並みをテーマにした通りがあつて、そういうものが大館市にもあつていいのではと思います。

優衣…大文字の点火作業を初めて間近で見ましたが、炎の迫力がすごかったです。
祐人…点火場所に着く前に鳳凰山玉林寺跡なども巡りましたが、大館生まれですが、知らないことがたくさんあるなと思いました。

優衣…道路の無電柱化も進むと、より雰囲気が出るのではと思います。

質問…大館の歴史まちづくりについて、思うことは？
祐人…盛岡市に住んでいたとき、古い街並みをテーマにした通りがあつて、そういうものが大館市にもあつていいのではと思います。

その後、約1時間かけて点火場所まで行きましたが、意外と楽に登れました。一緒に登った市役所の人が疲れていたらんじゃないかな(笑)



行政報告

秋田銀行・みちのく銀行との地方創生に係る協定締結

市は、金融機関との積極的な連携・協力により、地方創生に関する総合戦略の事業を効果的かつ円滑に進めることを目的に、株式会社秋田銀行及び株式会社みちのく銀行とそれぞれ協定を締結しました。

秋田銀行とは、平成29年8月29日に「大館市総合戦略協創協定」を締結し、移住・定住や交流の促進に向けた事業に重点を置き、サテライトオフィス体験事業、ふるさと納税・企業版ふるさと納税獲得事業、クラウドファンディング活用事業、大館版生涯活躍のまち推進事業などについて連携していくこととしました。

また、9月25日には、みちのく銀行と「地方創生に係る包括連携協力に関する協定」を締結し、働くババママ応援企業認定事業所や平成30年度認定予定の認知症サポート認定事業所とその従業員に対する融資金利の引き下げのほか、公民連携による廃校利活用の推進、3D観光の推進や地域間交流の促

市議会12月定例会が11月28日に招集され、福原市長が行政報告を行いました。その中から、主なものの要旨をお知らせします。

進を主な取り組みとして連携していくこととしました。

今後、両行と緊密に連携しながら地方創生と地域経済の活性化に努めます。

保育士確保の取り組み

保育士不足は喫緊の課題であり、今年度から、新たに二つの事業に取り組みんでいます。

一つ目の「保育士人材バンク事業」は、将来の担い手に対し、研修や就労の情報を提供するもので、現在、保育士養成校の学生など7人が登録しています。

二つ目の「大館市私立学校協議会保育士雇用促進事業」は、同協議会のメンバーによるキャラバン隊が市内の中学・高校、近県を含めた保育士養成校などに出向き、市の保育環境や助成制度などをPRするもので、これまで市内14校、市外21校の計35校を訪問しています。

保育士養成校からは、地域に残る学生が少ないことを憂慮する声が多く聞かれ、今後、県内をはじめ、青森、

岩手、宮城の養成校などとさらに連携を密にし、保育士の確保を目指します。

平成29年の農業

水稲は、東北農政局によると、県北の平成29年産水稲の予想収穫量は10アール当たり556^キと前年比17^キの減少、作況指数は全県と同じ99で平年並みとなっています。JAあきた北管内の1等米比率は、11月15日現在、前年比5.4ポイント増の91.1%で、29年産米の生産者概算金は、あきたこまちで昨年を2000円上回る60^キ当たり1万2800円となりました。



野菜について、アスパラガスは6月上旬の低温や、7月以降の少雨高温に伴う害虫被害、8月中旬以降の低温の影響で収穫が平年より早く終了した点などにより、出荷量は前年比約2割の減となりました。単価は平年より高かったものの、販売額は前年比1割以上の減となりました。

エダメは、6月上旬の低温により早生品種の生育が遅れ、出荷も1週間程度遅れたことで、生育が進んだ中早生品種以降と出荷時期が重なり、収穫が追い付かない状況が見られました。また中晩生品種以降は、大雨の影響により、ついたサヤの数、収量ともに減少しました。単価は前年比約1割高、出荷量は園芸メガ団地などの整備によ

り作付面積が拡大したことから、前年比約1割増となり、販売額は前年を上回りました。

トンブリは、集中豪雨や強風などにより早生品種に一部倒伏被害、中生・晩生品種に一部倒伏被害があり、出荷量は1割減の見込みです。なお、「地理的表示(GI)保護制度」に登録された「大館とんぶり」は、ブランド化を図るべく販売に努めていて、単価は前年より1割ほど高めに推移しています。

サテライトオフィス事業の結果報告など

平成29年4月から、ベニヤマ自然パーク内のコテージで実施した「サテライトオフィス事業」は、9月末で終了しました。

3大都市圏のIT企業などに、大館の自然豊かな環境での「テレワーク(時間や場所の制約を受けず、柔軟に働く形態)」という新しい働き方を提案したところ、総務省が採択した10団体のうち獲得企業数が最も多い71社、「お試し勤務延べ日数」が2番目に多い32日となるなど、大きな反響を得ることができました。また、WEBデザインやシステム開発など、さまざまな業種の227人にお試し勤務をしていた



だき、温泉、郷土料理、秋田犬とのふれあいなど「おおだて満喫体験」の情報がインターネットやSNSで発信され

るなど、大館のPRにも大きく貢献したものと考えています。

今後は、誘致候補企業に対して支援をしながら、「大館版誘致戦略」に基づき、オフィス候補地の選定や運営方法の検討、国の支援メニューを活用した施設等の整備など、誘致に向けた具体的な取り組みを推進するとともに、IT人材を育成・確保する「人づくり」、サテライトオフィスの受け皿や情報交流の中核となる施設を整備する「場所づくり」、大学卒業生やAターン希望者などに新たな職種を提供する「仕事づくり」にも取り組めます。

3D連携事業の進展状況

①はこだてグルメサーカス2017

平成29年9月2日、3日に開催された「はこだてグルメサーカス2017」に初めて参加させていただき、特設会場で食を中心とした3D(函館市、大館市、仙北市、小坂町)が観光周遊ルートを形成する連携地域の魅力を発信しました。ステージでは、大館食の祭典協議会によるきりたんぼまつりのPR、大館曲げわっぱ太鼓による演奏などで会場は大いに盛り上がりました。

また、秋田犬保存会函館支部の協力を得て行った秋田犬10頭によるふれあい会場には、秋田犬を一目見ようと長蛇の列ができ、2日間で約1500人の来場者でにぎわいました。

②3D連携フォーラムin角館

平成29年9月29日、30日に仙北市で

開催したフォーラムに、連携している4市町から約70人が参加しました。函館市の工藤市長による基調講演では、「歴史・文化・自然・食など多彩な魅力を持つ東北の各県と連携することで新たな周遊ルートを形成でき、互いの地域における観光誘客が伸びる可能性がある」との提言がなされました。また、各首長らによるパネルディスカッションでは、各地域がそれぞれの強みを生かして、広域的な観光客の流れをつくり、交流人口の拡大に取り組んでいくことを確認しました。

③みなみ北海道・北東北食旅フェスタin仙台

平成29年11月18日、19日に開催されたイベントに、仙北市、小坂町とともに参加しました。3D連携事業の今年度最後のイベントとなり、旅行商談会への参加や、連携市町の紹介ビデオを放映して観光PRを行ったほか、きりたんぼ鍋のブースでは終了2時間前には完売するなど大盛況で、多くの来場者に地域の魅力をアピールしました。



花岡小学校 博報賞の受賞

このたび、花岡小学校の「習う」から「学ぶ」へ 児童主体の「花岡チャレンジ活動」が、民間の教育表彰として権威ある「博報賞」を受賞しました。今回、東北からは唯一の受賞で、市では「釈迦内サンフラワープロジェクト」

「子どもハローワーク」に続き3度目の受賞となります。

花岡小学校では、ふるさとキャリア教育を基盤とした教育活動を展開する中で、特に児童の主体性にこだわった「チャレンジ授業」と、基礎・基本の定着を徹底する「ベーシック授業」を組み合わせたことで、「課題対応能力の育成」と「一人たりとも置き去りにしない教育」を実現しています。

受賞に当たっては、授業での児童の主体的な姿を「花岡チャレンジ活動」に広げ、失敗から学ぶこと、リーダーシップ・フォロワーシップを発揮すること、地域のためにできることを通し、児童一人ひとりが主体性を存分に発揮できるようにすることで、自立した未来大館市民の育成に取り組んでいると高く評価していただきました。

東京オリンピック・パラリンピックの事前合宿誘致に向けたタイ王国訪問

秋田県とタイ王国スポーツ庁の「スポーツ交流に関する基本合意書締結式」に出席し、大館市を含む秋田県とタイ王国が、今後スポーツを通じて交流していくことを確認しました。また、佐竹知事とともにタイ王国バレーボール協会を訪問し、2020年東京オリンピックの事前合宿地に選定していただけのよう要望するとともに、大館市への現地視察の招待状をタイ王国バレーボール協会会長へ手渡しました。さらに、タイ王国パラリンピック委

員会を訪問し、大館市がパラリンピック参加選手団を受け入れる用意があることを伝えるとともに、タイ王国の障害者スポーツの動向や東京パラリンピックに向けた各競技団体の活動状況などについて情報交換を行いました。

同委員会からは、大館市が日本から初の訪問であることに謝意をいただき、東京大会では、タイ王国パラリンピック全選手団が同一場所での事前合宿を検討しているとのことでしたので、引き続き情報交換していきます。

そのほかの報告

- 台風18号による被害状況など
- 大館市総合戦略の進展状況
- 敬老事業
- ねんりんピック秋田2017大館市交流大会の開催
- 大館・北秋田地域医療推進学講座の活動報告会
- 水田農業政策の進展状況
- シンガポール、タイ王国トップセールス
- (二社)秋田犬ツーリズムの活動状況
- 秋季イベントの開催状況
- 台湾での「農家民宿・体験型旅行セールス」
- とうほく街道会議交流会大館大会の開催
- 生涯学習フェスティバルの開催
- スポーツイベントなどの開催状況
- 総合病院における医師臨床研修マッチング結果
- 扇田病院での外来診療費着服事件

今年で二十歳になります

大館能代空港 もっと便利に もっと身近に

県北地域たつての希望であった大館能代空港が平成10年7月に開港して今年で20周年。この間、約265万人(平成29年12月末現在)が空の玄関口を利用してきます。 圏移住交流課交流企画係 ☎43-7149



空港開港式

希望の空港完成に圏域住民が歓喜した。写真は県知事や周辺の首長などによるテープカットの様子(平成10年7月18日)。



順風とは言えなかった20年

開港当初は、東京便に加え大阪便と札幌便が運航され、観光やビジネスなどで多くのかたにご利用いただきました。

しかし、その後は利用者が少なくなっていく、平成11年に札幌便、平成23年に大阪便がそれぞれ運休に。現在は、1日に東京便2往復のみとなっています。

近年は回復傾向 しかし…

搭乗率は、40%台と低迷していた時期もありましたが、ここ数年は、ビジネス客の利用や各自自治体の運賃助成などの利用促進策により回復傾向にあります。

昨年度の東京利用者数は13万1517人と、過去最高の利用者数となっていて、今年度はそれを上回るペースで搭乗率も増加傾向にあり、順

調に推移しています。

しかしながら、国内の他空港と搭乗率を比較すると、全国でも最下位レベルに位置していて、現状の東京便2往復の維持すら危うい状態です。

欠航がぐんと減少

これまで言われていた「欠航が多い空港」は昔の話。昨年度の欠航率は1・4%で、近年はほとんど欠航がなく遅延も少なくなりました。これは、今の機材に最新鋭の位置情報システム(GPS)が搭載され、悪天候や視界不良でも着陸が可能になったためです。雪や霧などにほぼ影響されず、いつでも安心してご利用いただけます。

誘客促進―知名度の向上―

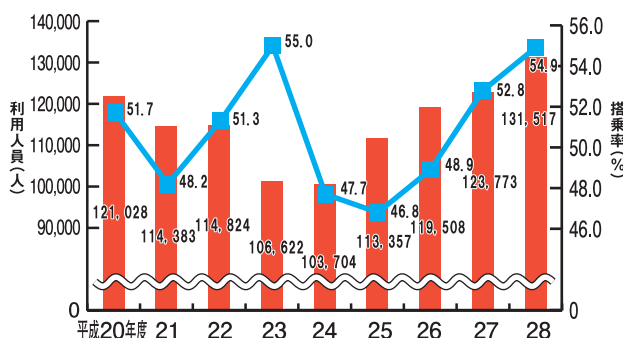
県北地域の自治体、J A、経済団体などで組織する大館能代空港利用促進協議会では、

利用促進策の一つとして、北

東北へなかなか足を運ぶことのない首都圏以西の地域からの新たな誘客を進めていて、営業活動などによって順調に利用者数を伸ばしています。また、空港の知名度向上のため、大館が世界に誇る秋田犬を活用したPRにも取り組んでいます。特に一昨年の6



利用人員と搭乗率(平成20年度以降)



◀ここ数年は欠航便減少や利用促進策などにより利用人員、搭乗率ともに増加傾向にある。ただし、全国的にみると楽観視できない数字。



秋田犬による お出迎え

毎月8の付く日(8・18・28日)の午前便到着に合わせて実施。快適な空の旅の後、ぜひかわいい秋田犬とのふれあいや写真撮影を。



GPS導入で就航率アップ
平成24年1月、全国で初めてGPS利用の進入方式を採用。以来、雪や霧の影響による欠航が大幅に減少した。

大館市民限定！大館能代空港発着便でおトクな空の旅

Buy おおだて商品券の進呈

航空券(プレミアム運賃を除く)を購入すると、市内で使える「Buy おおだて商品券」3,000円分がその場でもらえます。

冬限定！ANAスカイホリデー割引

対象の宿泊付き往復航空券パック商品(ANAスカイホリデー)が割引価格(8,000円割引)で購入できる。申請などの手続きは不要です。2月28日(水)搭乗分まで。

どちらも

下記5店舗での購入に限ります

- 秋北航空サービス大館営業所(イオンスーパーセンター大館店内)
- 秋北航空サービス大館大町店
- 弘南観光大館営業所
- 秋田旅行センター大館店
- JAあきた北旅行センター
- ※インターネット等での購入は対象外。

空港利用で首都圏までひとっ飛び！

1/1～31の時刻表 東京(羽田空港)便

大館能代	東京	大館能代
11:00→12:15	8:50→10:00	
17:55→19:15	16:10→17:20	

東京まで1時間余り。鷹巣大館道路が空港インターまで延伸すれば、一層アクセス良好。

料金が高いと思われがちな航空機ですが、早めの予約で安く利用できます。また、利用率向上のため、各自治体な

まずは、首都圏などへの交通手段の中で、航空機を選択肢の一つとして当たり前に考えてみませんか。

地元の皆さんにこそ使ってほしい

観光客の誘致も大切ですが、私たち地元住民がもっと利用することが必要不可欠です。

まずは、首都圏などへの交通手段の中で、航空機を選択肢の一つとして当たり前に考えてみませんか。

現在、大館から北秋田市の

空港インターの開通でますます便利に

鷹巣まで開通している「鷹巣大館道路」が、まもなく空港の目の前まで延伸予定です。これによって大館市内から空港までのアクセス時間がさらに短縮し、空港がより一層身近になります。

また、空港内の駐車場の利用は無料ですので、長期の旅行でも駐車料金を心配することなくご利用いただけます。今年で二十歳を迎える大館能代空港。便利でお得な空の旅を、ぜひご利用ください。



大館市 臨時職員等登録者募集

市では、平成30年度に臨時職員や非常勤(短時間勤務)職員などでの採用を希望するかたの登録を受け付けています。29年度に登録しているかたも、引き続き登録を希望する場合は登録継続申請書の提出が必要です。

また、障害者の雇用促進に積極的に取り組んでいくため、身体障害者の登録枠を設けています。職務内容は障害の種類や程度に応じて検討します。

申・問 〒017-8555 大館市字中城20番地 職員課職員係 ☎43-7029

採用時期	平成30年4月以降に、正職員に欠員が生じた場合などに採用します。登録されたかたが必ず採用になるものではありません。	申込方法	登録申込書に記入し、職員課に郵送または持参してください。
勤務期間	1カ月～12カ月	申込書	1月4日(木)から職員課、比内総合支所、田代総合支所で配布しています。 ※市ホームページからダウンロードすることもできます。
勤務時間	1日5時間30分～7時間45分		※郵送で請求する場合は「臨時職員等登録申込書請求」と朱書きした封筒に、返信用封筒(82円切手を貼った定形封筒に郵便番号、住所、氏名を明記したもの)を同封して、職員課に送付してください。
勤務場所	市役所、市の施設、総合病院、扇田病院		
受付期間	1月5日(金)～31日(水) 8時30分～17時15分(土、日、祝日を除く) ※2月以降も随時受け付けますが、採用に当たっては上記期間内に登録されたかたを優先します。		

※現在の採用の有無にかかわらず、引き続き登録を希望するかたは、登録継続申請書を提出してください。申請がない場合は登録が抹消されますのでご注意ください。

募集職種	必要な資格など(取得見込みの場合も登録可能)	募集職種	必要な資格など(取得見込みの場合も登録可能)
一般事務員	特にありません	介護認定訪問調査員	介護支援専門員、看護師、准看護師、保健師、社会福祉士、介護福祉士のいずれかの免許と、普通自動車免許
学校用務員	特にありません	教育支援員	特にありません
運転手	普通自動車免許	放課後児童支援員	次のいずれか ○児童厚生員(財団法人児童健全育成推進財団資格)の資格 ○児童福祉施設の職員を養成する学校等を卒業していること ○保育士、幼稚園教諭、小学校等の教諭のいずれかの免許
給食調理員	調理師の免許、または学校給食などの調理経験	保健指導員	保健師または看護師の免許
保育士	保育士、看護師、准看護師のいずれかの免許	看護師	保健師、看護師、准看護師のいずれかの免許
保育補助	特にありません	薬剤師	薬剤師の免許
利用者支援専門員	次のいずれか ○保育士、幼稚園教諭、小学校等の教諭、看護師、保健師のいずれかの資格 ○地方自治体等が実施する研修もしくは認定を受けていて、子育て支援事業などに従事することができる資格 ○育児や保育に関する相談指導等について相当の知識・経験を有していて、地域の子育て事情と社会資源に精通していること	臨床検査技師	臨床検査技師の免許
医療レセプト点検専門員	レセプト事務の経験	診療放射線技師	診療放射線技師の免許
栄養士	栄養士の免許	歯科衛生士	歯科衛生士の免許
福祉相談員	社会福祉士登録証または社会福祉主事任用資格	医師事務作業補助者	メディカルクラークの資格
消費生活相談員	消費生活相談員の資格	医療助手・看護補助者	特にありません
		一般事務(身体障害者)	身体障害者手帳(1～6級)の交付を受けていて、自力での通勤と介助なしでの職務が可能なかた ※活字が判読でき、口頭面接に対応できること。



市合同金婚式(11月27日)

このコーナーでは、市内各地で行われるイベントや市民の活動をご紹介します。皆さんの身近で行われる楽しい催しなどがありましたら、市役所総務課広報広聴係(☎43-7025)までお知らせください。



ニンギョ様 練り歩く (11月26日)

松峰で地区のかた約40人が参加し、約450年前から伝わるニンギョ様を背負って町内を巡る「ニンギョ様まつり」の行事が行われました。

このニンギョ様は、昔、疫病や悪霊が入って来ないように、村の入り口3カ所にそれぞれ人形を置いたことが始まりとされています。3体の人形には強い武将にちなんで「武蔵坊弁慶」「源義経」「那須与一」と名前が付けられています。

16時ごろ、ほら貝や太鼓を鳴らしながら松峰児童館を出発すると、軒先で見守っていた人たちが集まり、お神酒やきりたんぼ、ミカンをニンギョ様に供えて無病息災を願っていました。

重さ約40kgのニンギョ様を担いで家々を巡る

お供え

ニプロハチ公ドームでオープン20周年記念事業「ベースボールクリスマス2017 in 秋田」が開催されました。プロ野球12球団の現役選手27人が集結し、さまざまなイベントを通して来場者と交流。2分間に何回キャッチボールができるかを競う「キャッチボールクラシック」では、大館から出場した9チームのうち、一般の部でニプロ(株)チームが優勝、中学生の部で大館市立東中学校チームが3位入賞し会場を沸かせました。

プロ野球選手と触れ合い

(12月3日)



プロ野球選手に挑戦だ!



この服、どうかな?


エゴに楽しくおさがり交換会 (11月26日)

大館市エゴプラザで「おさがり交換会」が開かれました。昨年に続く2回目の開催で、約300人が来場してにぎわいました。朝から、子どもが大きくなって着られなくなった服や読み終わった絵本などが並んだほか、訪れた方々もそれらを持ち寄って、たくさんのお品がそろいました。来場者は、その中からお気に入りの物を見つけていました。この環境意識を高めるための交換会で、多くの物が捨てられずに新しい持ち主に渡っていきま

年末年始の市役所・関連施設のご案内

(○：平常通り △：時間変更 ー：休み)

		12/28 (木)	12/29 (金)	12/30 (土)	12/31 (日)	1/1 (月)	1/2 (火)	1/3 (水)	1/4 (木)
市役所の一般業務(市役所代表 ☎49-3111)		○	ー	ー	ー	ー	ー	ー	○
窓 口 業 務	戸籍謄本・抄本、印鑑証明、住民票など	○	ー	ー	ー	ー	ー	ー	○
	死亡、婚姻などの戸籍届け出	○	※窓口は休みですが、宿日直で受け付けます。						○
	市民サービスセンター ☎43-7088	○	ー	ー	ー	ー	ー	ー	○
病 院	総合病院 ☎42-5370 扇田病院 ☎55-1255	○	※救急患者のみ受け付け。重症患者を優先します。						○
	休日夜間急患センター ☎45-0223 (通常診療時間 19時～22時)	○	○	△ 9時～12時、13時～16時、18時～22時				○	
	田代診療所 ☎54-6311	ー	ー	ー	ー	ー	ー	ー	ー
ご み	ごみの収集 環境課環境企画係 ☎43-7049	ごみの日カレンダーをご覧ください。							
	粗大ごみ処理場、大館クリーンセンター 環境課環境保全係 ☎43-7048	○	○	ー	ー	ー	ー	ー	○
体 育 施 設	市民・城西・比内体育館 大館市体育協会 ☎43-7136	ー	ー	ー	ー	ー	ー	ー	○
	タクミアリーナ・田代・花岡・釈迦内・十二所体育館 大館市体育協会 ☎43-7136	○	ー	ー	ー	ー	ー	ー	○
	ニプロハチ公ドーム ☎45-2500	10時～15時 △	ー	ー	ー	ー	ー	ー	○
	花岡スポーツ公園多目的室内運動場 スポーツ振興課スポーツ振興係 ☎43-7148	○	ー	ー	ー	ー	ー	ー	○
	栗盛記念図書館 ☎42-2525	9時30分～17時 △	ー	ー	ー	ー	ー	ー	9時30分～17時 △
図 書 館	花矢図書館 ☎46-1557 比内図書館 ☎43-7142 田代図書館 ☎43-7127	9時～17時 △	ー	ー	ー	ー	ー	ー	9時～17時 △
	郷土博物館 ☎43-7133 鳥潟会館 ☎46-1009 小畑勇二郎記念館 ☎54-2230	○	ー	ー	ー	ー	ー	ー	○
博 物 館	民舞伝習館 ☎56-2312	ー	ー	ー	ー	ー	ー	ー	○
	中央公民館 ☎42-4369 (各地区公民館の開館状況は各公民館にお問い合わせください)	午前のみ △	ー	ー	ー	ー	ー	ー	午後から △
そ の 他 の 施 設	女性センター ☎49-7028	午前のみ △	ー	ー	ー	ー	ー	ー	○
	青少年ホーム ☎43-7097	午前のみ △	ー	ー	ー	ー	ー	ー	午後から △
	北地区コミュニティセンター ☎45-0515	9時～17時 △	ー	ー	ー	ー	ー	ー	○
	市民文化会館 ☎49-7066	○	ー	ー	ー	ー	ー	ー	○
	スカイパーキング ☎43-0089	○	○	○	ー	ー	○	○	○
	斎 場 ☎49-1342(東雲閣)	○	○	○	○	ー	ー	○	○
	ペット霊園 ☎49-1342(東雲閣)	○	ー	ー	ー	ー	ー	ー	○
	エコプラザ ☎59-6340	○	ー	ー	ー	ー	ー	ー	○
	秋田犬ふれあい処 ☎43-7072	ー	○	○	ー	ー	○	○	ー
	湯夢湯夢の湯 ☎52-2502	○	○	○	6時～19時 △	8時～21時 △	○	○	○
温 泉 ・ 宿 泊	ハチ公荘 ☎49-0439	○	○	○	6時～19時 △	8時～21時 △	○	○	○
	たしろ温泉ユッラ ☎54-2626	○	○	○	○	○	○	○	○
	矢立ハイツ ☎51-2311	○	○	○	○	○	○	○	○
	比内ベニヤマ荘 ☎57-2324	休業中です。							
し尿の くみ取り	(株)タイセイ ☎42-5550	○	○	ー	ー	ー	ー	ー	○
	大館広域清掃(株) ☎49-0456	○	○	ー	ー	ー	ー	ー	○
	(有)比内衛生社 ☎55-2047	○	○	ー	ー	ー	ー	ー	○
	(株)秋北清掃センター ☎54-2254	○	ー	ー	ー	ー	ー	ー	○

		12/28 (木)	12/29 (金)	12/30 (土)	12/31 (日)	1/1 (月)	1/2 (火)	1/3 (水)	1/4 (木)
 <p>水道緊急工事当番 水道課管路維持係 ☎43-7140</p> <p>凍結による修理は、使用者の負担となります。水抜き栓、凍り止めの操作は正しく行ってください。</p>									
		(有)マコト設備工業 ☎49-35555	(有)高橋電気商会 ☎54-20038	(有)オーエンス ☎54-0560	(有)大館桂工業(株) ☎49-1331	(株)興工業所 ☎42-2906	(株)田中工業所 ☎42-30050		
	(株)扇建設(株) ☎55-02003	(有)北秋フロンサービス ☎42-4198	(株)熊谷施設工業(株) ☎43-5537	(有)木次谷設備 ☎52-3126	(有)菅原管工業 ☎42-3998	古家燃料(株) ☎42-2426			

お知らせ

後期高齢者歯科健康診査 2月末までに受けましょう

対象者には9月に受診券を郵送しました。健診は無料です。

対象 後期高齢者医療制度に加入している市民で、平成29年4月1日現在、75歳のかた

期間 2月28日(水)まで

問 健康課成人健診係 ☎42-9055

文化財防火デー

毎年1月26日は、全国的に運動が行われる「文化財防火デー」です。市では、消防用設備等の立ち入り検査や消防訓練を行います。

とき 1月26日(金) 10時

内容 立ち入り検査大館八幡神社ほか
消防訓練大館八幡こども園

問 消防本部予防課 ☎43-4151

消火栓・防火水槽の 除雪にご協力ください

冬期間は、消火栓や防火水槽が雪に埋もれてしまいます。火災が発生した際すぐに使用できるよう、消防署では随時除雪を行っていますが、地域の皆さんもぜひ除雪にご協力をお願いします。

問 消防本部警防課 ☎43-4151

ごみステーション周辺の 除排雪にご協力ください

冬期間は、ごみステーションが雪に埋もれてしまい、ごみ収集が困難になることがあります。

ごみ収集をスムーズに行えるよう、利用者によるステーション周辺の除排雪にご協力ください。

問 環境課環境企画係 ☎43-7049

交通事故等発生件数

大館警察署調べ 12月1日現在

		11月 発生件数	1月からの 累計	前年 対比
人身事故	発生件数	15	104	- 3
	死者数	0	2	± 0
	負傷者数	17	124	- 9
火災件数		0	16	- 10

◆消防テレホンサービス ☎42-0119

大館市公共施設等総合管理計画に基づく個別施設計画(案) パブリックコメント実施

小・中学校や公民館、体育館、庁舎、公園など、市が保有する公共施設はさまざま。これらの公共施設それぞれの目標使用年数や存続・廃止など、管理に関する方針を定める個別施設計画に、皆さんのご意見をお寄せください。計画案は下記の閲覧場所と市ホームページで閲覧できます。

いただいたご意見は、後日、市ホームページで公表します。

受付 1月24日(水)まで

提出方法 閲覧場所に用意してある応募用紙に記入のうえ、郵送、ファクス、Eメールまたは直接持参により提出
※用紙は市ホームページからもダウンロードできます。

閲覧場所 管財課(本庁舎)、比内・田代総合支所市民生活係

申・問 〒017-8555 大館市字中城20番地 管財課公共施設政策係
☎43-7038 FAX49-1198 ✉kan-sisetu@city.odate.lg.jp

市役所



第一種銃猟免許・鉄砲の所持許可 取得者を支援します

申・問 農林課農林整備係 ☎43-7075

新たに「第一種銃猟免許」「鉄砲の所持許可」を取得した下記該当者に
上限5万円を補助します。県の補助(19ページ掲載)もご活用ください。



- 平成29年4月1日以降に上記の免許・許可を取得したかた
- 20歳以上の市民で、市税などの滞納がないかた
- 上記の免許・許可を取得後、大館市猟友会に入会した、または入会を確約するかた
- 市が行う捕獲業務に従事している、または従事することを確約するかた

市立病院職員を募集します

申・問 職員課職員係 ☎43-7029

募集区分・受験資格

【看護師】 昭和52年4月2日以降の生まれで、助産師及び看護師の免許を取得しているかた(29年度中の取得見込みを含む)

【薬剤師】 昭和52年4月2日以降の生まれで、
【診療放射線技師】 受験職種 of 免許を取得しているかた

【臨床検査技師】 (29年度中の取得見込みを含む)



試験日程・会場 1月27日(土)9時 市立総合病院

採用予定日 4月1日以降 **受付** 1月5日(金)~16日(火)

※申し込み方法など、詳しくは市ホームページをご覧ください。

業者登録申請を受け付けます

(中間年受付)

申・問 契約検査課契約係 ☎43-7039

現在、市に業者登録をしていないかたや、登録項目を追加したいかたが対象です。市で行う入札や見積もり合わせに参加しようとするかたは、忘れずに契約検査課で申請してください。

とき 1月5日(金)~31日(水) ※土、日、祝日を除く。
9時~11時45分、13時~16時30分

業種 建設工事、測量・建設コンサルタント等業務、物品調達、役務提供

入札参加資格の有効期間 4月1日(日)~平成31年3月31日(日)〔1年間〕

※申請要領・様式は市ホームページでダウンロードするか、契約検査課窓口で受け取ってください。



不審なはがきが届いても
連絡せずに無視してください!

「民事訴訟管理センター」からの未払い料金「訴訟最終告知」は架空請求です。
困ったときはご相談ください。☎市民相談室(消費生活センター)☎43-7045

税の休日納付相談窓口

事情により納期内納付が困難で、平日相談に来られないかたは、休日納付相談窓口をご利用ください。市税等の納付も受け付けますので納付書をご持参ください。

とき 1月28日(日) 9時~13時

ところ 収納課収納係

問 収納課収納係☎43-7036

LED街灯設置費補助金 申請期限が迫っています

今年度、LED街灯の設置を検討している町内会などは、期限までに申請してください。また、設置工事終了後の実績報告書も、必ず期限までに提出してください。

申請受付 2月28日(水)まで

報告書提出 3月30日(金)まで

※この制度による補助は、平成30年度までの予定です。

申・問 市民課生活相談係☎43-7044

申請から交付まで約1カ月 マイナンバーカード申請はお早めに

マイナンバーカード(個人番号カード)は、申請から交付まで4週間程度かかります。申告の時期が近づくと申請が集中し、通常より多く日数がかかることが予想されます。所得税の電子申告などを予定しているかたは、早めの申請をお勧めします。

申・問 市民課市民係☎43-7042

達子森スキー場オープン

期間 1月4日(木)~2月25日(日)

※2月5日以降は土、日、祝日のみ開場します。また、2月3・4日は市民スキー大会のため利用できません。

時間 平日13時~17時

土、日、祝日 9時~17時

※大滝温泉スキー場は昨シーズンから閉場しています。

問 達子森スキー場☎55-0776
(開場期間のみの番号です)

第7期介護保険事業計画(平成30年度~32年度) 介護保険についての市民説明会へお越しください

問 長寿課介護保険係☎43-7055

高齢者が地域で引き続き自立した生活を送るためには、どのような介護サービスが必要なのか。介護保険を運営していくにはどのくらいの介護保険料が必要なのか。制度改正の影響はどのくらいか。—それらをまとめた計画が「介護保険事業計画」です。



平成30年度から32年度までの3年間に期間とする第7期介護保険事業計画を策定するに当たり、市民の皆さんから意見をお聞きするため、説明会を開催します。申し込み不要ですので、直接会場へお越しください。

とき 1月31日(水) 14時 **ところ** 中央公民館

大館市消防出初式

問 消防本部警防課
☎43-4151

とき 1月7日(日)

無火災祈願

8時30分 大館神明社

観閲式・まとい振り・分列行進

9時 おおまちハチ公通り

出初式式典

10時30分 市民文化会館

おおまちハチ公通り周辺で交通規制を行います。
ご理解とご協力をお願いします。



第62回 市民スキー大会参加者募集



対象 小学生以上の市民、または市内に勤務しているかた

とき 2月4日(日)

開会式 8時30分
競技開始 距離 9時10分
大回転 9時30分

ところ 距離 樹海公園語らいの森周辺
大回転 達子森スキー場

種目 距離 ①個人 ②リレー
大回転 ①スキー ②スノーボード

申込方法 ファクス、Eメールまたは郵送

受付 1月18日(木) 17時まで

※申込用紙は、スポーツ振興課(田代総合支所内)と各地区公民館、市内各体育館、市ホームページで入手できます。

※小学生は、団体と個人のどちらでも申し込み可能ですが、いずれの場合も学校への報告をお願いします。

申・問 〒018-3595 大館市早口字上野43番地1 教育委員会スポーツ振興課
☎43-7148 FAX54-6999 ✉s.kouryu@city.odate.lg.jp

催し

子育て相談会

いじめや不登校など学校生活に関する悩みや子育ての不安に、専門の先生が講話や個別相談を行います。いずれも無料です。

とき 1月26日(金)

個別相談16時～19時

講話19時～20時(申し込み不要)

講話 テーマ「ペアレントトレーニング」

ところ 中央公民館

※個別相談は1月24日(水)までに
お申し込みください。

申・問 教育研究所 ☎43-7114

高校生の読み聞かせ会

鳳鳴・国際情報学院・桂桜高校の図書委員が、幼児を対象に絵本の読み聞かせを行います。申し込み不要ですので、一般のかたも気軽にお越しください。

とき 1月6日(土) 10時

ところ 栗盛記念図書館

問 栗盛記念図書館 ☎42-2525

ドームスポーツイベント

①ニプロハチ公ドーム杯フットサル大会

とき 1月6日(土)～8日(月)、
13日(土)、14日(日)

②Super Sports XEBIO Cup in 秋田
ニプロハチ公ドーム杯フットサル大会

とき 1月13日(土)、14日(日)

※試合の開始時間など、詳しくは
お問い合わせください。

問 ニプロハチ公ドーム ☎45-2500

募集

テーブルゲーム交流会参加者

将棋などで交流しましょう。

内容 18歳以上で、身体・知的・精神に障害のある在宅の市民

とき 1月26日(金) 10時

ところ 比内公民館(総合福祉センター、身体障害者センターから送迎バスが出ます)

参加費 無料(希望者は昼食代550円)

定員 30人(先着)

受付 1月5日(金) 9時から

申・問 身体障害者福祉センター ☎49-0104

育じい&育ばあ応援講座参加者

孫育て中のかたも、これから孫が生まれるかたも、プロから孫育てのコツを学んでみませんか。

①「イマドキおっばい&ミルク&離乳食」

とき 2月13日(火) 9時40分

講師 菅原光みつ子氏(助産院イスクア)、管理栄養士(健康課)

定員 10人(先着)

②「イマドキだっこひもとおんぶひも～その種類と使い方～」

だっこひもやおんぶひもをお持ちのかたはご持参ください。

とき 2月23日(金) 9時40分

講師 水上すみれ氏(ベビーウェアリングコンシェルジュ)

定員 10人(先着)

①②共通事項

ところ 保健センター

受付 1月5日(金)から

申・問 子育てサポートさんまある ☎43-7101



冬の料理教室参加者 ～保存食で作ろう 郷土の味～

お誘い合わせのうえ、電話か窓口でお申し込みください。

とき 2月14日(水)、28日(水)、
3月14日(水)[全3回]
各回とも13時30分

ところ 青少年ホーム

参加費 無料(材料費：各回1,000円)

定員 16人(先着)

受付 1月10日(水)から

申・問 青少年ホーム ☎43-7097

お知らせ

1月は市県民税第4期と 国民健康保険税第7期の納期

納期内に納付してください。口座振替をご利用のかたは、期限前日までに残高確認をお願いします。

納期限・口座振替日 1月31日(水)

平日の日中に納める時間がないかたは、下記の納付機関が便利です

◆市民サービスセンター(いとく大館ショッピングセンター内)
☎43-7088

月～金曜 9時～19時

土曜 9時～17時

※日曜、祝日は休みです。

◆北都銀行大館東支店 ☎49-5252
月～土曜 9時～16時

※日曜、祝日(土曜以外)が休みになり、取扱時間も変更となりました。ご注意ください。

問 口座振替 収納課総務係 ☎43-7035
市税の納付 収納課収納係 ☎43-7036

児童募集

平成30年度

放課後児童クラブ

問 生涯学習課 ☎43-7113

放課後児童クラブは、保護者が就労などのため放課後留守になる家庭の小学生が、遊びや勉強をして過ごせるクラブです。

開所時間 月～金曜 授業終了～19時
土曜・長期休業日 8時～19時

料金 月額3,000円(2人目以降1,500円)

申込方法 各クラブ備え付けの申込用紙(市ホームページ「おおだて子育てねっと」でもダウンロードできます)に必要事項を記入し、就労証明書を添えて直接クラブにお申し込みください。



実施場所		定員	受付期間
桂城児童センター	有浦児童会館	各70人	1月4日(木) ～2月6日(火)
釈迦内児童センター	有浦児童会館分館		
城西児童センター	山瀬小学校		
城南児童会館	東館小学校	各40人	
城南小学校	花岡小学校		
川口小学校	南小学校		
上川沿小学校	矢立小学校		
長木小学校	—	各70人	
ふれあいセンターやまびこ	比内児童館		1月22日(月) ～2月23日(金)
はやぐち児童館	西館児童館		

※被保護世帯や準要保護世帯の児童は、申請により料金が免除されます。

**1月13日(土)～21日(日)は
秋田県雪害事故防止週間**

1月中旬から下旬にかけては、積雪量が多く、除排雪中の事故が増加します。屋根の雪下ろしは2人以上で行う、作業の際はヘルメットや命綱を装着するなど、事故防止に努めましょう。

問 県 県民生活課 ☎018-860-1522

秋田で働こう Aターンフェアin東京

県内企業が行う個別面談や企業説明のほか、各相談ブースで就職や移住に関する相談も行います。

とき 2月10日(土)12時～16時30分

ところ 浅草橋ビューリックホール
(東京都台東区)

問 Aターンプラザ秋田(秋田県東京事務所内)

☎0120-122-255

就職未内定者を支援します

ハローワークでは、3月末まで「学卒集中支援コーナー」を設置して、未内定就活生への集中支援を実施しています。求人情報の提供や応募書類の添削指導、面接指導なども行っていますので、学生や保護者は、ぜひご活用ください。

問 ハローワーク大館 ☎42-2531

**秋田県の特定最低賃金が
変更になりました**

平成29年12月24日から、特定の産業に適用される「特定最低賃金」が次のとおり変更されました。

ただし、雇入れ後6カ月未満で、技能習得中などの労働者には秋田県最低賃金(時間額738円)が適用されます。

業種・最低賃金額(時間額)

非鉄金属製錬・精製業851円
電子部品・デバイス等製造業786円
自動車・同附属品製造業822円
自動車(新車)、自動車部分品・附属品小売業814円

問 秋田労働局賃金室 ☎018-883-4266

**林業退職金共済制度の
退職金は受給済みですか**



過去に林業の仕事をし林業退職金共済制度に加入していて、退職金受給の手続きをした心当たりがないかたは、退職金を受け取っていない可能性があります。制度に加入していたか分からない場合を含めて、調べますので気軽にお問い合わせください。

問 勤労者退職金共済機構 ☎03-6731-2887

知っていますか? 筆界特定制度



この制度は、土地の境界トラブルを解決するため、法務局が現地の境界位置を特定する制度です。隣り合った土地の境界について、それがどこか分からずに困っているかたや隣地の所有者と意見が合わないかたは、この制度をご利用ください。

問 秋田地方法務局登記部門筆界特定室
☎018-862-1442



図書館だより

新着一般書

人生の気品 草笛 光子
東北の名城を歩く 北東北編 飯村 均
母親に、死んで欲しい NHKスペシャル取材班
70歳からの筋トレ&ストレッチ 大淵 修一
大学病院の奈落 高梨ゆき子
「教育費をどうしようかな」と思ったときにまず読む本 竹下さくら
落ちない汚れをラクに落とす掃除術 茂木 和哉
息子とワタシ、ときどきツレ 細川 貂々
天才棋士加藤一二三挑み続ける人生 加藤一二三
たゆたえども沈まず 原田 マハ
西郷どん! 前・後編 林 真理子
一〇五歳、死ねないのも困るのよ 篠田 桃紅

新着児童書

つくえの下のとおい国 石井 睦美
とびきりすてきなクリスマス リー キングマン
きょうりゅうたちのクリスマス ジェイン ヨーレン
こなものがかごう 塚本やすし
はやくちことばでおでんもおんせん 川北 亮司

図書館でホットとタイム

お茶を飲みながら楽しく語り合いませんか。申し込み・参加費は不要ですので、お気軽にお越しください。

とき 1月17日(水) 13時～15時

ところ 栗盛記念図書館

今回は

市内在住の落語愛好家、暁亭さん(あかつきてい)せきさんを迎えて「新春落語会」を行います。落語のほか、シルバー川柳のお話も伺います。

栗盛記念図書館 / ☎42-2525

開館時間 平日 9時30分～19時
土・日曜、祝日 9時30分～17時

休館日 月曜(祝日の場合を含む)

花矢図書館 / ☎46-1557

比内図書館 / ☎43-7142

田代図書館 / ☎43-7127

開館時間 平日 9時～19時
土・日曜 9時～17時

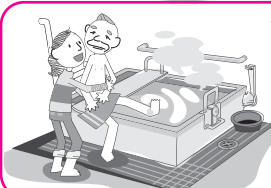
休館日 月曜、祝日

ご相談ください

心ふれあう安心介護!



訪問介護



訪問入浴



ケアプラン

有料老人ホーム

ふれあいの里
ありうら

ヘルパーさん募集中



株式会社 タクト
福祉事業部

タクトふれあいセンター
TEL 0186-43-1281

有料老人ホーム
ふれあいの里 ありうら
TEL 0186-42-1144

伝言板

催し

大館冒険あそびプレーパーク ～レッツエンジョイスノーパーク!～

外で雪遊び、屋内ではフランス生まれの板を組み合わせて遊ぶ、カプラ遊びをします。思い切り楽しみましょう。**とき** 1月14日(日) 10時～13時 **ところ** 大館市エコプラザ **参加費** 100円(保険代)

問 佐々木さん ☎090-3084-8867

環境講演会

～地球に優しい暮らしと家計管理～

申し込み不要です。直接会場にお越しください。**とき** 1月20日(土)13時 **ところ** 北地区コミュニティセンター **講師** 佐藤貞悦氏(秋田県金融広報アドバイザー)

問 あきたエコマイスター県北協議会 山口さん ☎080-5741-5532

募集

パソコン実務(初級)講習受講者

就職に役立つパソコンの基礎を無料で身につけませんか。

対象 55歳以上で、就職を目指しハローワークに求職の申し込みをしているかた **とき** 1月22日(月)～26日(金) **ところ** 東光コンピュータサービス **定員** 15人(定員を超えた場合は抽選) **受付** 1月12日(金)まで **申・問** 秋田県シルバー人材センター 連合会 ☎018-888-4680

たばこによる健康被害防止のための意見聴取会等参加者

参加を希望するかたは、事前にお問い合わせください。書面での意見も受け付けます。**対象** 県内に在住で、たばこによる健康被害防止に関する意見を持っているかた **とき** 1月24日(水)13時30分 **ところ** 中央公民館 **テーマ** ○受動喫煙防止 ○喫煙率の低減 ○若年者の喫煙の未然防止 ○子どもや妊産婦、非喫煙者の健康被害防止 ○飲食店での喫煙・受動喫煙 ○旅館やホテルでの喫煙・受動喫煙 **受付** 1月9日(火)まで(応募者多数の場合は抽選) **申・問** 県がん対策室 ☎018-860-1428

お知らせ

無料法律相談

弁護士やノースアジア大学の教員が、誠意をもって法律に関する相談に応じます。相談内容の秘密は厳守します。事前に電話でお申し込みください(直接会場にお越しいただいた場合は、順番が後になります)。**とき** 1月26日(金)13時～16時 **ところ** 秋田看護福祉大学 **受付** 1月24日(水)まで※受け付けは土、日、祝日を除く9時～17時 **申・問** ノースアジア大学総合研究センター 無料法律相談係 ☎018-836-6592

農業所得収支計算説明会

対象 平成29年分の所得税の確定申告(平成30年度の市・県民税の申告)で、農業所得を申告する白色申告のかた **とき** 1月16日(火)13時30分 **ところ** 中央公民館 **問** 大館税務署 ☎42-0671

軽油引取税免税証(農業用)の交付申請書を受け付けます

農業用免税軽油制度は、法律上平成30年3月31日(土)で終了する予定ですが、制度が継続される場合に対応するため、平成30年度に使用する軽油の免税証交付申請書の集合受け付けを行います。

県税事務所では、2月20日(火)から受け付けますが、この場合、免税証の交付が遅くなります。必要書類を準備のうえ、集合受け付けをご利用ください。

なお、制度が継続されない場合、免税証は交付されません。**とき** 2月15日(木)、16日(金)10時～11時30分、13時～15時30分 **ところ** 総合県税事務所北秋田支所(片山町三丁目)※必要書類などは、事前にお問い合わせください。

問 総合県税事務所課税第二課 ☎018-860-3341

有害鳥獣捕獲業務の担い手になりませんか

担い手になるかたに補助金を交付します。申込書に記入のうえ、秋田県猟友会にお申し込みください。**対象** 次の要件を全て満たすかた ①県内に住所を有する ②秋田県猟友会及び下部組織の会員である、または会員になることを確約する ③市町村が行う捕獲業務に従事している、または従事することを確約する **補助額** ①狩猟免許などの取得・散弾銃などの購入/50,000円まで ②ライフル銃などの購入/70,000円まで

問 県自然保護課 ☎018-860-1613

スマホ1,480円時代へ!!

新規 のりかえ(MNP) 契約変更 家族割、SB光・Airセット割適用で



月々1,480円

Y! mobile 大館店 TEL 070-5327-2116

〒017-0046 秋田県大館市清水1-3-32(ハリカ大館内) 営業時間: 10:00~19:00 定休日: 毎月第3曜日 mm_359166@misemeg.jp

緊急速報! ワイモバイルから満を持して「iPhone6s」が発売されました! 迫力の大大画面でお楽しみいただけます

ハリカ大館店内 Y! mobile 大館店

ほかほか温泉

長木川

至能代

おおたて

ENEOS

はるやま

洋野の青山

市立病院

ハリカ大館店 広告

ハンドメイドコーナー 好評展示中!

陳列作品

手芸・編み物・おひつり・キーレジン・アクセサリー・瀬川・ヨム・はんに・ドールハウス・アクセサリー・小物など

ハリカ大館店

〒017-0046 秋田県大館市清水1-3-32

営業時間 10:00~18:30 (土日祝 10:00~18:00)

☎0186-42-9788

ハリカ大館の駐車場をご利用いただけます

新春お年玉クイズ

問題1

今月の表紙を飾った、あこと飛鳥。
国指定天然記念物であるこの犬種の正しい言い方は？

- ①おおだてけん ②あきたいぬ
③はちこう ④あきたけん



問題2

先人の歴史や伝統を後世につないでいくため、
市が進めている事業「歴まち」は〇〇まち〇〇〇？

- ①暦のまちづくり ②歴代まちづくり
③歴史まちくらべ ④歴史まちづくり



問題3

大館能代空港は、開港から今年で何周年？

- ①10周年 ②15周年
③20周年 ④30周年



全問正解者の中から抽選で、子犬のデザインのテレホンカード(500円分)を6人のかたに、図書券(500円分)を4人のかたに差し上げます。

応募方法

はがきに問題の答えと、郵便番号、住所、氏名(ふりがな)、年齢、性別、電話番号、希望する景品を書いてご応募ください。

応募の宛先

〒017-8555

大館市字中城20番地 大館市役所
広報おおだて「新春お年玉クイズ」係
※当選者は広報2月号で発表します。
※応募は1人1通、1家族2通まで。

締め切り

1月11日(木) 必着

問い合わせ先

総務課広報広聴係 ☎43-7025

今月の無料相談

※年末年始については各問い合わせ先にご確認ください。

行政	10日(水) 9時30分~12時	田代公民館 ☎43-7126
	10日(水) 10時~15時	市民相談室(市役所本庁舎) ☎43-7045
	10日(水) 15時~18時	比内公民館 ☎43-7141
心配ごと ☎ 大館市社会福祉協議会 ☎42-8101	10日(水) 13時~15時30分	総合福祉センター
	17日(水) 13時~15時30分	比内公民館
	24日(水) 13時~15時30分	田代公民館
法律 (予約制)	17日(水) 10時~12時	市民相談室(市役所本庁舎)
	24日(水) 10時~12時	☎ 市民課生活相談係
	31日(水) 13時30分~15時30分	☎43-7044
多重債務・相続ほか	17日(水) 14時~16時 (予約制)	北地区コミュニティセンター ☎ 県司法書士会 ☎018-824-0055
	5日(金) 9時~12時 (予約制)	市民相談室(市役所本庁舎) ☎ 能代公証役場 ☎0185-52-7728

困りごと消費生活	(月)(火)(木)(金) 9時~15時45分	市民相談室(市役所本庁舎) ☎43-7045
心の悩み(予約制)	実施日は受付時に決定 受付月(火)(水)※祝日除く 9時~15時	メンタルヘルス相談室(中町) ☎57-8240
人権	(月)~(金) 8時30分~17時15分	秋田地方法務局大館支局 ☎ 人権相談ナビダイヤル ☎0570-003-110
学校生活(不登校)	(月)~(金) 9時~15時	勤労青少年ホーム ☎ おおとり教室 ☎42-4888
非行、いじめ、学校生活全般	(月)(火)(木)(金) 9時~17時	中央公民館 ☎ 青少年相談センター ☎0120-110-624 携帯電話からは ☎0186-42-0769
おとなのひきこもり	(月)~(金)※祝日除く 13時~16時	おおだてひきこもり相談室 (上川沿公民館内) ☎43-1155
年金	(月)~(木) 受付: 9時30分 ~11時30分、13時~15時	年金相談所(市役所本庁舎) ☎ 鷹巣年金事務所 ☎0186-62-1308
交通事故	12日(金)(予約制) ※電話相談は随時	秋田市民交流プラザ(アルヴェ) ☎ そんばADRセンター ☎0570-022-808

DUSKIN
喜びのタネをまこう

3点ではじまる毎日キレイ生活
おそうじパシク 3 shushu スリ
スタイルクリーナー
レッド グレイ



商品のお問い合わせ
お申し込みは

ダスキン大館支店
☎0120-43-4167
〒017-0041 大館市字大田面 376-2

ダスキン北秋第一支店
〒018-5201 鹿角市花輪字堰根川原 27-7
TEL(0186)23-3965

広告

1月のカレンダー



今月が納期の市税等	
・市県民税	4期
・国民健康保険税	7期
・後期高齢者医療保険料	7期
・介護保険料	7期

	月	火	水	木	金	土
	1 元日	2 	3	4 達子森スキー場オープン 2月25日まで(予定)	5	6 高校生の読み聞かせ会 10時、栗盛記念図書館 ニプロハチ公ドーム杯フットサル大会 ニプロハチ公ドーム、7・8・13・14日も
日	7 消防出初式 9時、おおまちハチ公通り	8 成人の日	9 ニュースポーツレストラン 13時30分～16時、市民体育館 大館市体育協会 ☎43-7136	10	11 	12 Super Sports XEBIO Cup in 秋田 ニプロハチ公ドーム杯フットサル大会 ニプロハチ公ドーム、14日まで
	14 大館冒険あそびプレーパーク 10時、大館市エコプラザ	15 	16 サロンひなたほっこ 10時、ハチ公プラザ・田代公民館・比内公民館 圏秋田県北NPO支援センター☎49-3485 農業所得収支計算説明会 13時30分、中央公民館	17 図書館でホットタイム 13時、栗盛記念図書館	18	19 おひざにだっこのおはなし会 10時30分、栗盛記念図書館
	21 つどいの広場ひよこ「ひよこでつくってあそぼう」 10時、有浦児童会館 圏つどいの広場ひよこ ☎49-3370	22	23 ニュースポーツレストラン 13時30分～16時、市民体育館	24 献血 9時、県税事務所北秋田支所 / 10時30分、JAあきた北本店 / 13時30分、大館市役所本庁舎	25 献血 9時、東光鉄工 / 13時15分、東光コンピュータサービス / 14時50分、大館桂工業	26 文化財防火デー 10時、大館八幡神社(消防訓練) 子育て相談会(講話) 19時、中央公民館
	28 税の休日納付相談窓口 9時、収納課	29	30	31 介護保険事業計画市民説明会 14時、中央公民館		27 比内とりの市、献血 9時、比内グラウンド、28日まで

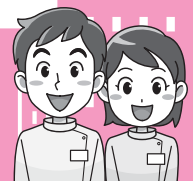
広告

精神科訪問看護 あなたらしさを大切に...

こころが疲れたり、生きづらい方へ、カウンセリング資格を持った看護師がご自宅に訪問し、どうしたら生きやすくなるかを一緒に悩み、考えます。

- ・服薬の管理が困難な方
- ・外出が難しい方
- ・他の人とのコミュニケーションにおいて悩みを抱えている etc...

※自立支援医療ご利用できます。



訪問看護
リハビリステーション
まごころ
株式会社 スフィード

ご相談・お問い合わせは
月～金曜日 9:00～17:30

☎ **0186-59-6238**

〒017-0887 秋田県大館市水門町5-11 太田ビル2F

心ふれあう 安心サポート

どんな小さなことでもお気軽に
お声をかけてください



ワンコインサービス



30分以内の軽易な作業はワンコイン(500円)でお引き受け!

お墓の管理サービス



あなたに代わって墓石や敷地内を清掃管理をお引き受け!

空家の管理サービス



いつまでも大切にしたい家 定期的に巡回し状況を連絡します

空地の管理サービス



ゴミの不法投棄や近所に迷惑をかける土地を管理、連絡します

公益社団法人 **大館市シルバー人材センター**

〒017-0805 大館市字扇田道下 6-10
Tel 0186-49-4088 Fax 0186-49-1579



広告

謹賀新年 冬のお風呂は寒くて入りたくない…浴室のリフォームしませんか?



SYSTEM BATHROOM
システムバスルーム アライズ

もっと、お風呂が好きになる。
人がお風呂に求める心地いい「住み心地」のために
最新のお風呂システムバスルーム
冬にもあったかお風呂。冬ならではの仕様から
特別な時間へと変わっていきます。

①もっと手軽なリラックス

〈フルフォールシャワー〉



スライドバーのカーブによって真上からシャワーが降り注ぎ、ハンドシャワーでオーバーヘッドシャワーの心地よさを味わえます。

〈レインOシャワー (ユーフォリア)〉



カラフルで大きなシャワーヘッドから空気を含んだ大粒の雨のようなやわらかいシャワーが降り注ぎます。

②もっと便利なキレイ

〈まる洗いカウンター〉



カウンターをまるごと壁から外せて、裏までキレイ。洗にくいカウンター裏の壁や床下もラクな姿勢で洗えます。

③もっと続くあったか

〈サーモバスS〉



4時間経ってもお湯の温度低下は2.5℃以内。寒い冬でも、足裏から熱を奪いにくいのでヒヤッとしません。

ライフア大館

(大館桂工業株式会社)
〒017-0044 大館市御成町 3-7-17 <http://lifa-ohdate.com/>
TEL0186-49-1911



広告

通所介護施設「在宅介護」を全力でサポート!!

よりあいたっこ森ガーデン



認知症デイ
10年の実績あり
お泊りも出来ます



失語症デイ
木曜日グループで
言語訓練を実施中



レッドコード
大館で初の機能訓練
固まった筋肉をほくす

- 半日コース 午前・午後
- 1日コース 入浴・昼食可能
- 口腔・言語・聴覚訓練 医療専門職が行います
- 失語症の方だけのデイ開催

歓迎! 見学・無料体験



民家を改造しました。お気軽にお立ち寄りください

お問合せ先 ☎0186-55-3702
090-3040-0807 (担当・田中)
[運営] 株式会社なが岡 大館市比内町扇田字扇田 423

広告

あなたの自慢の1曲を...

第1回 おおだて歌っこグランプリ & 大館ケーブルテレビ感謝祭



平成30年 **1月14日(日)**

開演: 午後1時~

大館市民文化会館大ホール

アシスタント: 田村 優貴子 (大館ケーブルテレビ)

司会: プラボー中谷

アトラクション「マジックショー」

- 当日、入場整理券の番号でお楽しみ抽選会あり!
- 入場整理券の配布は...
- 大館市民文化会館
 - 大館ケーブルテレビ清水町事務所
 - いとく大館ショッピングセンター内サービスカウンター

後援: 大館市

お問い合わせは下記までお電話下さい。受付時間10:00~18:00

大館ケーブルテレビ

☎0186-44-6020 info@odate.ne.jp
<http://www.odate.ne.jp/>



大館市は環境マネジメントシステムの国際規格 ISO14001を認証取得しています。



大館市はリサイクル事業など環境に関する各種取り組みが認められ、日本環境協会主催の「エコマークアワード2016」特別賞を受賞しました。

人のうごき

- ◆人口 73,690人 (-1,103)
- 男 34,595人 (-470)
- 女 39,095人 (-633)
- ◆世帯数 31,540世帯 (-80)

平成29年12月1日現在 ()は前年同月比