

- 市の組織・配置が変わります———— 2～5
- 特集「秋田DCに向けて」③———— 6・7
- 平成25年度予算が決まりました———— 8～11
- 行政報告———— 12・13
- 平成25年度大館市功労者———— 14
- フォトニュース———— 15
- 保険&健康———— 16・17
- 春の狂犬病予防注射———— 18
- サークル掲示板———— 19
- お知らせ———— 20～23
- 伝言板———— 24・25
- ほっぺにチュッ・無料相談———— 26
- 4月のカレンダー———— 27



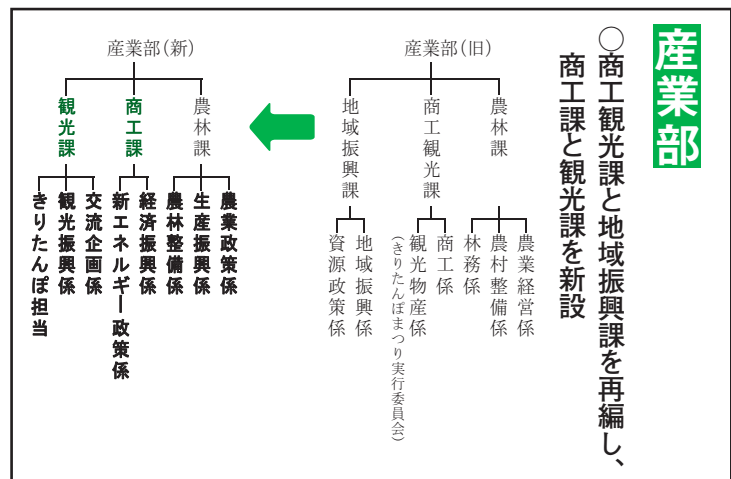
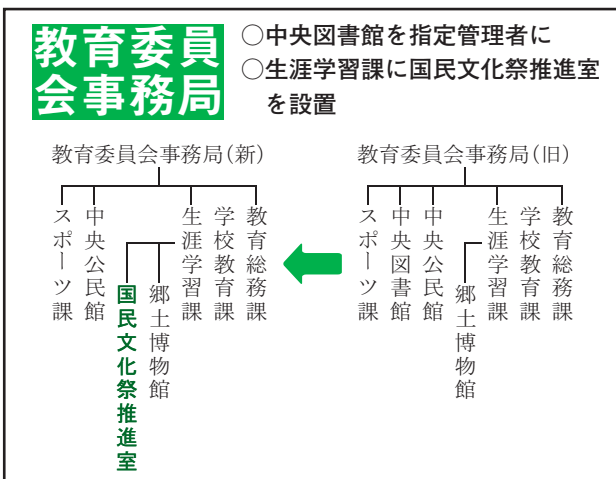
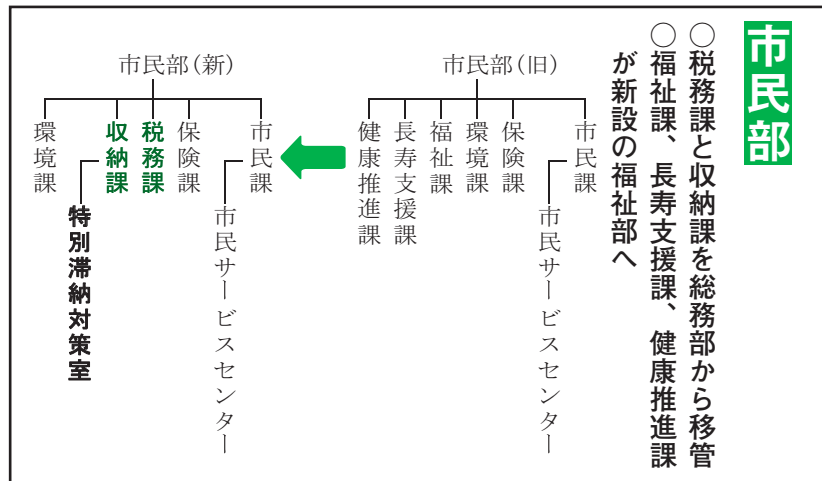
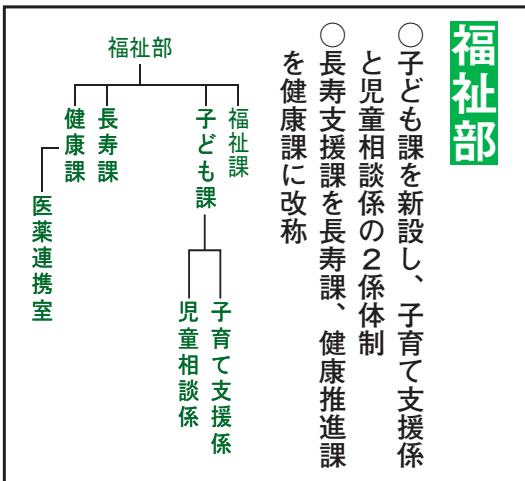
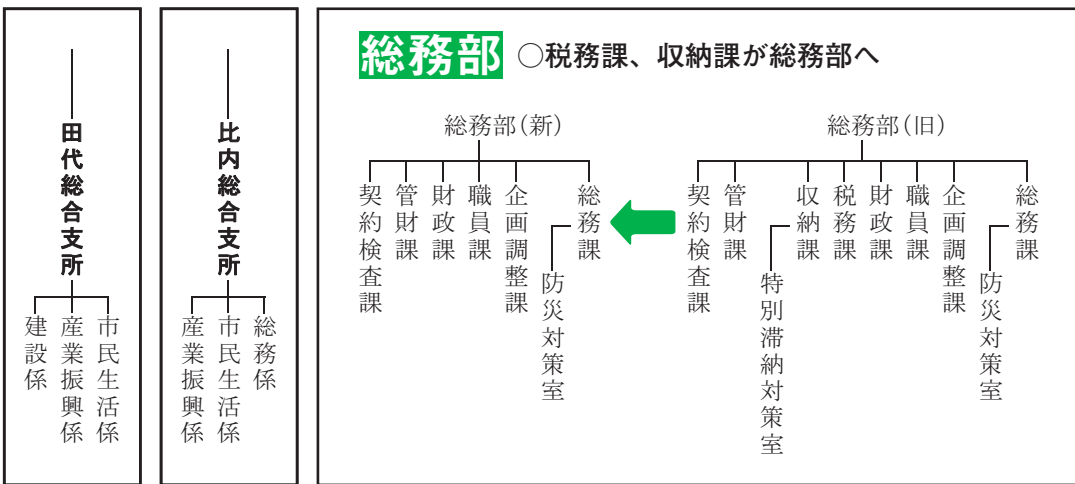
3年間の感謝を込めて

花岡中学校で卒業式が行われ、卒業生は一人ずつ恩師や後輩に別れの言葉を語り掛けました。最後には全員で合唱し、思い出が詰まった校舎を後にしました。
(花岡中学校卒業式 取材日3月7日)

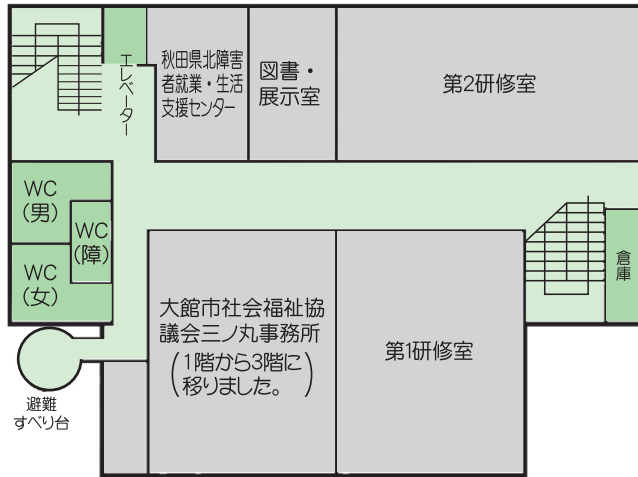


4月から 市の組織機構 が変わります

人口減少に対応した職員数の適正化やそれに伴う各部署の適正規模化を図り、市の重要施策への重点化や効率的な行政運営を目的に、市民の皆さんに分かりやすい組織体制を目指し、4月から市の組織機構を変更します。



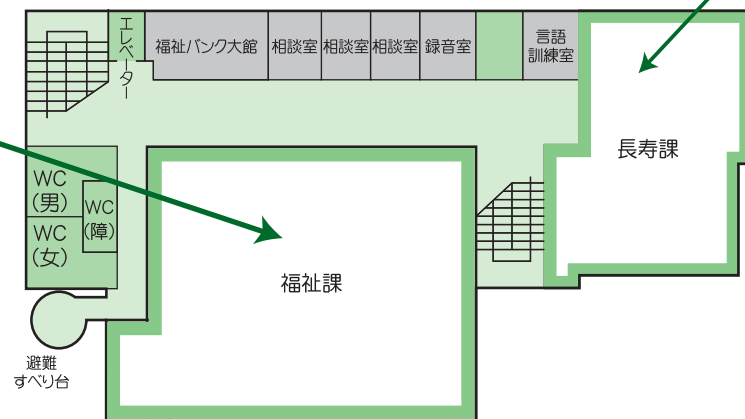
総合福祉センター



3階

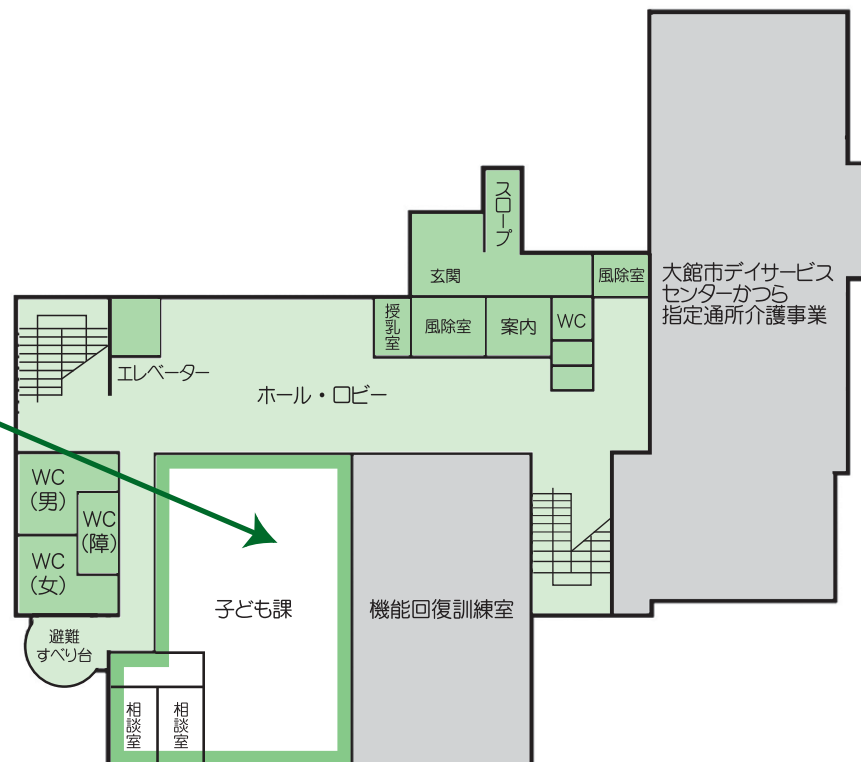
長寿課
 介護保険事業、介護保険料
 金婚式、敬老会、見守り隊
 ◆介護保険係 ☎ 43-7055
 ◆高齢者福祉係 ☎ 43-7056

☎ 43-7055



2階

福祉課
 社会福祉、障害者福祉、生活保護
 ◆総務係 ☎ 42-8100
 ◆障害福祉係 ☎ 43-7052
 ◆保護第一係 ☎ 43-7051
 ◆保護第二係

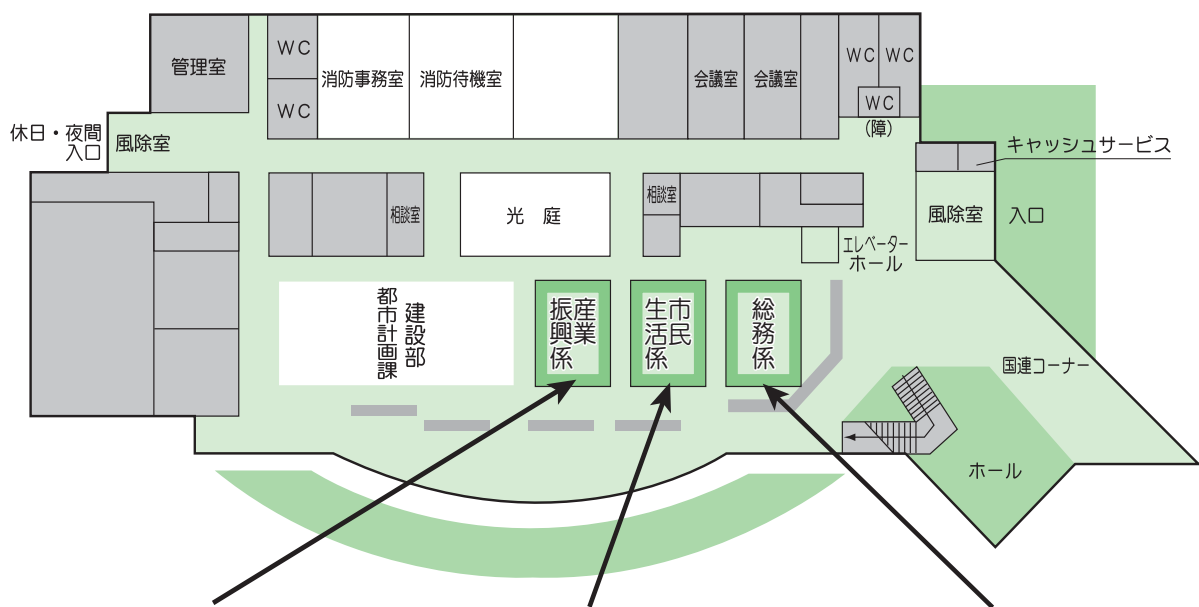


1階

子ども課
 児童福祉、子育て支援、児童相談
 就学前関連業務
 ◆子育て支援係 ☎ 43-7053
 ◆児童相談係 ☎ 43-7054
 FAX 42-0160
 ☎ 43-7053

比内総合支所庁舎

1階



産業振興係 ☎43-7096

農林業振興、鳥獣保護、
観光・特産振興、
商工業振興、地域活性化

市民生活係 ☎43-7094

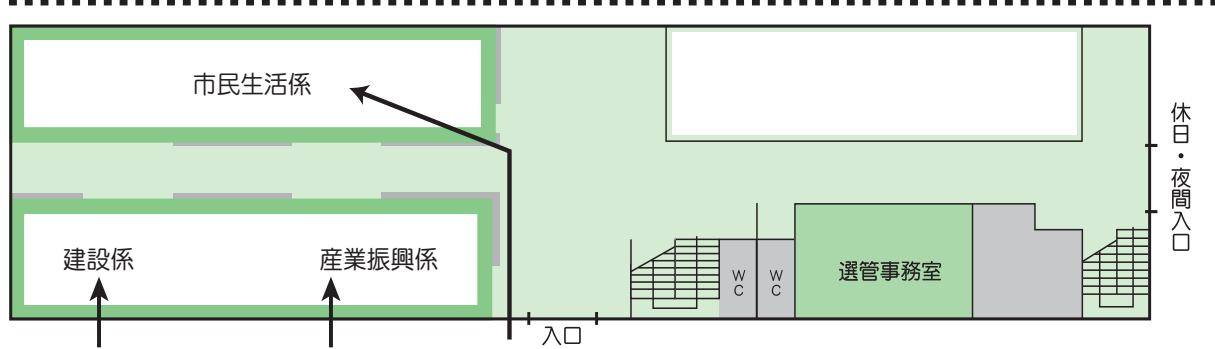
戸籍、住民票、国民年金、
国民健康保険、印鑑登録、
埋火葬、墓地、交通安全、
後期高齢者医療、
はり・きゅう・マッサージ助成、
福祉医療、福祉、介護保険、ごみの収集等

総務係 ☎43-7093

所得・資産・納税証明等
市税の収納
原付・農耕車両等のナンバー交付・廃車

田代総合支所庁舎

1階



建設係 ☎43-7104

市道の管理、除雪、公園、
市営住宅

産業振興係 ☎43-7103

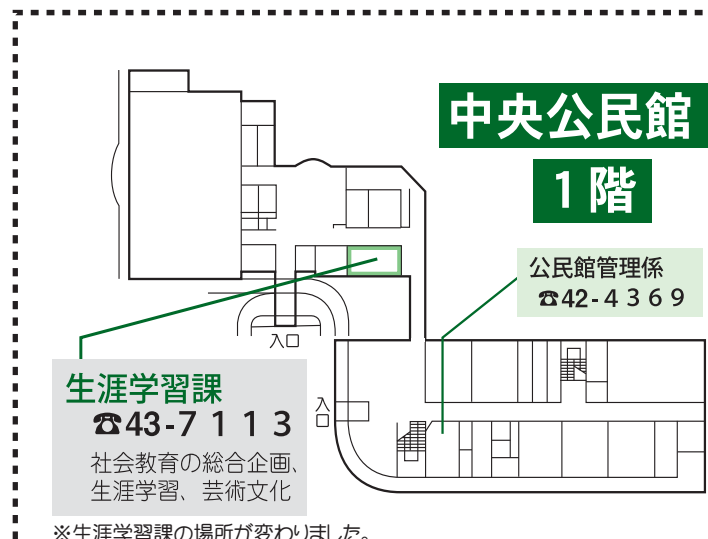
農林業振興、鳥獣保護、
観光・特産振興、
商工業振興、地域活性化

市民生活係 ☎43-7099
☎43-7101

税の証明・収納、戸籍、住民票、国民年金、
国民健康保険、印鑑登録、
埋火葬、墓地、交通安全、
後期高齢者医療、はり・きゅう・マッサージ助成、
福祉医療、福祉、介護保険、ごみの収集等

中央公民館

1階



公民館管理係
☎42-4369

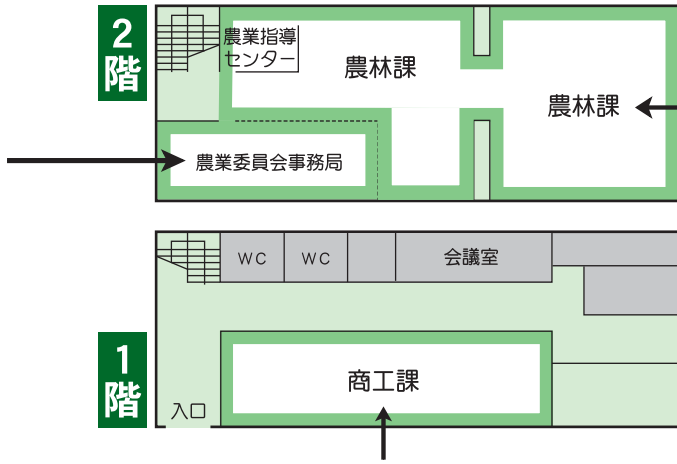
生涯学習課 ☎43-7113

社会教育の総合企画、
生涯学習、芸術文化

※生涯学習課の場所が変わりました。

三の丸庁舎

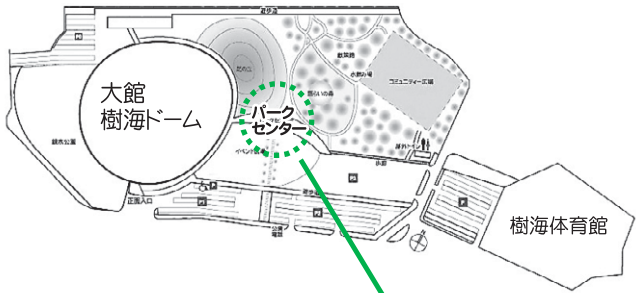
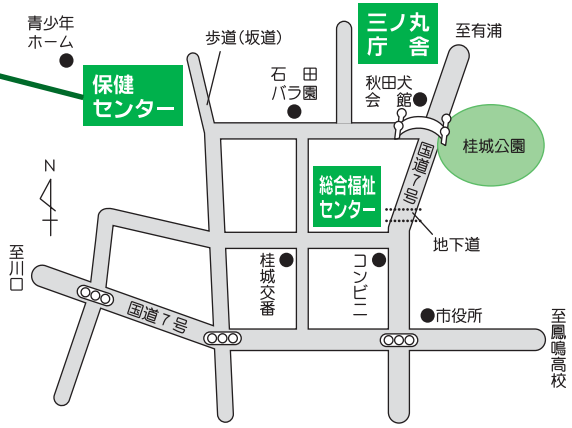
農業委員会事務局
 農地法、土地改良法(交換分合)、農地の証明、農業者年金
☎ 43-71129



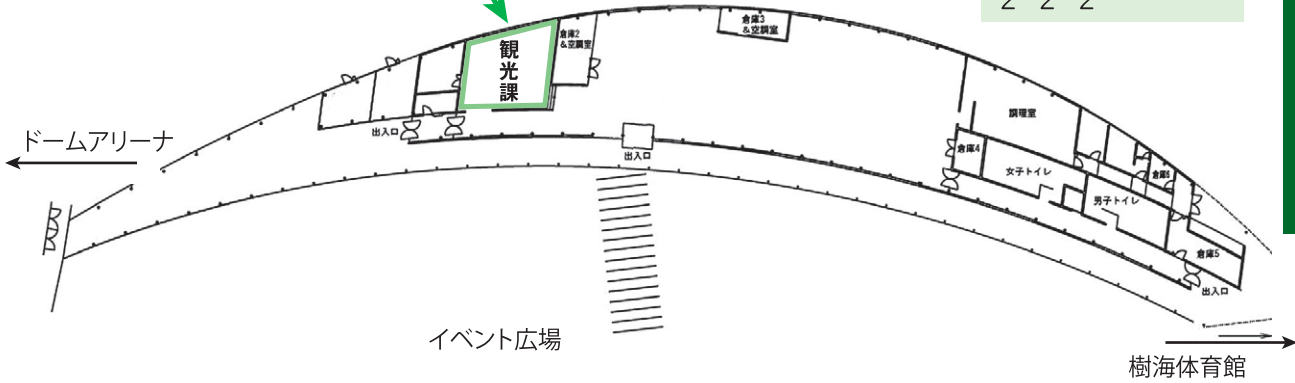
農林課 ☎ 43-7073
 農林業振興、米の生産調整、
 鳥獣保護、市民菜園
 ◆ 農業政策係 ☎ 43-7073
 ◆ 生産振興係 ☎ 43-7074
 ◆ 農林整備係 ☎ 43-7075

商工課 ☎ 43-7071
 商業振興、出稼ぎ対策、内職あっせん、
 工業振興、工業団地の立地、バイオマス、
 新エネルギー政策、リサイクル産業の振興
 ◆ 経済振興係 ☎ 43-7071
 ◆ 新エネルギー政策係 ☎ 43-7071

保健センター
健康課 ☎ 42-9055
 保健衛生、母子保健、成人保健、
 献血、急患センター



観光課 ☎ 43-7072
 観光物産振興、伝統工芸品、
 温泉開発、空港利用促進
 ◆ 交流企画係 ☎ 43-7072
 ◆ 観光振興係 ☎ 43-7072
 ◆ きりたんぼ担当 ☎ 43-7102



樹海ドームパークセンター

連載特集

秋田デステイネーション

キャンペーンに向けて③

旅行の楽しみは、その土地独自の特産品を作る体験や郷土料理を味わうことではないでしょうか。10月から始まる秋田デステイネーションキャンペーン(秋田DC)は、そのような魅力を全国に発信するのに絶好の機会です。大館にはどこにも負けない魅力がたくさんあります。

「大館曲げわっぱ」は、国が指定する伝統的工芸品で、市内にある工房を巡って作品に触れることができるほか、大館曲げわっぱ体験工房で自分だけの曲げわっぱ作りを楽しむことができます。「きりたんぼ鋼」については、本場のおいしいきりたんぼ鋼を食べるために観光客が大館を訪れるのは、本場大館きりたんぼまつりで実証されました。

連載企画第3回目は、大館曲げわっぱの製作と体験工房での体験指導を通して、全国に曲げわっぱの魅力を発信している大館曲げわっぱ協同組合佐々木梯治理事長と、伝統の味を守り本場大館のきりたんぼ料理を全国の方々に提供している、秋田名物本場大館きりたんぼ協会石川博司会長のお二人にお話を伺いました。

「大館曲げわっぱ体験工房」が平成21年9月にオープンして3年が経過しましたが、手づくり体験したかたの反応はいかがですか？

「工房を利用されるかたは年々増えています。遠くは九州などから曲げわっぱ手づくり体験を目的にわざわざ来てくださるかたも多く、私も驚いていると同時にありがたく感じています。曲げわっぱの弁当箱やお盆作りの一



大館曲げわっぱ協同組合 佐々木梯治理事長

部を体験していただいています。その合間に秋田杉の特徴や体験いただけないその他の工程を説明して、曲げわっぱを深く知っていただいています。

お客様には、しっかり作って奇麗に仕上げてもらいたいと考えています。また、作っている間を楽しい時間と感じていただけるよう、様々な話をしながら、製作中の雰囲気を感じ上げていきます。ほんの1時間から2時間のお付き合いです。料金を払って体験したお客様に「ありがとうございます」と逆にお礼を言われることがあります。

体験を心から楽しんで、喜んでいただけることは、指導する私たちにとっても本場にうれしいことです。

大館曲げわっぱの魅力は、どのようなところだと思いますか？

「秋田杉が持つ木の温かさ、それと杉が描く曲線の優しさが魅力だと思います。一般的な木製品は角張っています。曲げわっぱは曲線がとても優しく感じますね。」

全国を歩いている工芸の業者さんからも、他の工芸品に比べて大館曲げわっぱが一番繊細で、奇麗だねと言ってもらっています。

問い合わせ

観光課観光振興係

☎ 43-7072



オリジナル曲げわっぱ作り体験中大館曲げわっぱ体験工房の様子

秋田DCに向けて市民が協力できることをお聞かせください。

「大館で心を込めて作った製品を、全国を飛び回って販売している組合の仲間の力があって、大館曲げわっぱの魅力が様々な場面で伝えられ、普及につながっています。」

以前よりは市民のかたにも曲げわっぱを使っていたら感じていると聞いていますが、秋田DCに向けてもっと多くの場面で使ってもらって、私たち製造者と一緒に曲げわっぱの良さを発信してもらいたいですね。



秋田名物本場大館きりたんぼ協会 石川博司会長

きりたんぼ鍋を提供するお店として、お客様への心配りをお聞かせください。
 —ネギ、セリ、ゴボウ、きのこ。これに比内地鶏をベースにしたスープとたんぼ。いたってシンプルな材料で作られているのが大館のきりたんぼ鍋の特徴です。伝統を守り、昔ながらのきりたんぼ鍋を提供するのが協会としての使命だと思っています。
 ネギやセリは、季節によって固さが違ってきます。お客様に鍋を出す際は、それぞれの材料の良さが一番引き出されるタイミングで調理します。
 また、関西方面から来るお客様は薄味を好みますので、ほんの少し味を調整することもあります。わずかなことですが、おいしく召し上がっていただく心配りをしています。

「きりたんぼ鍋」の魅力はどんなところですか？

—B級ご当地グルメが全国にあります。きりたんぼ鍋は郷土料理の中でもA級グルメだと思っています。だからこそ、お店に来ていただいたときには、一番おいしい出来立てを召し上がってほしい、お客様に喜んでもらいたいと思っています。

また、各家庭にそれぞれの味があり、それが「きりたんぼ鍋の食文化」になっています。スープが甘めだったり、しょっぱめだったり。「自分の家のきりたんぼ鍋が一番おいしい」と言うのはこのためですね。

市民の皆さんそれぞれにきりたんぼ鍋に対する思いがあり、きりたんぼを提供するお店にもこだわりがある。これこそが郷土料理であり、きりたんぼの魅力だと思います。

秋田DCに向けての意気込みをお聞かせください。

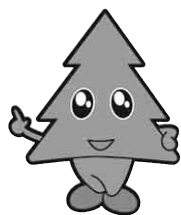
—秋田DCは、全国から秋田に来ていただく絶好の機会です。そのため首都圏などで開かれる様々なイベントで本場大館の味、本物の味を広めています。肌寒くなる10月下旬から11月中旬がきりたんぼ鍋を一番おいしく食べられる季節です。この時期は新米を始め、きりたんぼ鍋に使用する材料が全部そろいます。秋田DCの期間がちょうどこの時期なので、ぜひ本場のきりたんぼ鍋を食べに大館に来ていただきたいですね。



秋田DC期間中が食べ頃の
本場大館きりたんぼ鍋

おもてなしコラム③

「秋田弁でおもてなしをしてみよう」



方言は、その土地の歴史と文化に根付いた独特の言葉です。
 県外から来たお客様にとって、方言で声を掛けられると、旅行に来たと感じるのではないのでしょうか。
 もちろん、丁寧な言葉遣いが必要です。相手聞き取れない様子であれば、分かりやすい表現で言い直すことも必要です。
 おもてなしの気持ちを、秋田弁を使って伝えてみてはいかがでしょうか。

「あきたにしました。」

キャッチコピー・ロゴマークを「活用ください。」

秋田県観光キャンペーン推進協議会が制定した、秋田DCのキャッチコピーとロゴマークを、商品のパッケージやお店のチラシに使ってみませんか。

秋田DCに向けて、観光パンフレットやポスターで露出が増え、お客様の目を引くことになります。取扱要綱やロゴのデータは、協議会特設サイトをご覧ください。

使用料 無料

申込方法 秋田県観光キャンペーン推進協議会に使用申請書を提出

ロゴマーク(例)



あきたにしました。 AKITA NI SHIMASHITA

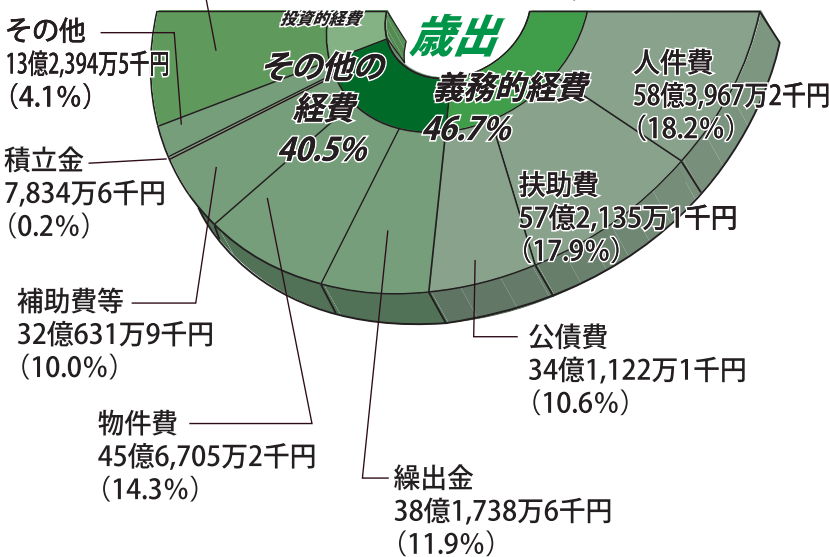
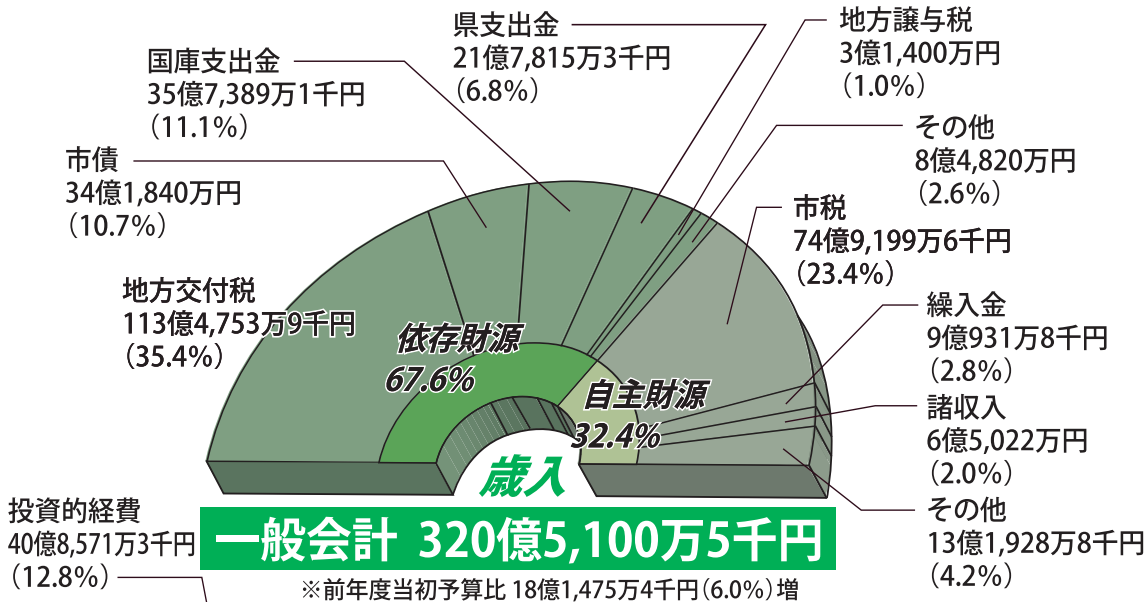
秋田県観光キャンペーン特設サイト「あきたにしました。」
<http://www.akitacp.com/index.html>
 秋田県観光キャンペーン推進協議会 ☎018-860-2265

平成25年度予算が決まりました

予算総額

一般会計 320億5,100万5千円
 特別会計 206億4,879万2千円
 企業会計 176億7,635万3千円
計 703億7,615万円

前年度当初予算比 25億1,225万9千円 (3.7%) 増



平成25年度当初予算が市議会3月定例会で可決され、成立しました。
 25年度当初予算は、各種行政経費について効率的に見直しながらも「民間投資の誘発」を促進する事業の展開や「農林業の振興」「リサイクル産業の振興」などにより雇用を確保し、地域経済の活性化を図るものとなっています。また「中心市街地の活性化」や「少子高齢化対策」、更には「地域医療の確保」のほか「防災対策」などにも対処した予算となっています。

企業会計		主な特別会計	
病院事業	120億448万3千円	国民健康保険	90億602万5千円
水道事業	23億710万2千円	後期高齢者医療	8億800万0千円
工業用水道事業	721万8千円	介護保険	88億981万7千円
下水道事業	31億841万1千円	介護サービス事業	765万9千円
		戸別浄化槽整備事業	291万8千円
		休日夜間急患センター	392万7千円
		田代診療所事業	596万9千円
		農業集落排水事業	3億828万5千円
		公営駐車場事業	344万8千円
		温泉開発	135万6千円
		奨学資金	243万2千円
		都市計画事業	1億174万4千円

お問い合わせ
 財政課財政係
 ☎ 43-7030



大館市の予算を家庭の家計に置き換えてみると・・・

おおだてさんの家計簿 2013

おおだてさんの家は、会社員のお父さんと、パートで働くお母さん、大学生の兄と小学生の妹の4人家族。年収は500万円です。

収入

◎一般会計の歳入に当たります

- お父さんが働いて稼いだ給料
- お母さんが家計を助けるためにパートで得たお金
- おじいちゃん、おばあちゃんからの援助
- 車庫の改築と教育資金を借りるためローンを組むことに...
- 見込まれる支出に対して足りない分、貯金を少し下ろしました
- 前の年の残り

項目	金額	予算上の区分
給与収入	117万円	市税
パート収入	10万円	諸収入(使用料、手数料など)
実家からの援助	285万円	地方交付税、国庫支出金、県支出金、地方譲与税など
教育ローンほか	53万円	市債
貯金取り崩し	14万円	繰入金
前年の残金	8万円	繰越金
雑収入	13万円	雑入(その他)
合計	500万円	

支出

◎一般会計の歳出に当たります

- 家族の食事代
- 家族の病院代や学費
- 東京で暮らす大学生のお兄ちゃんへの仕送り
- 新築した住宅のローン
- 住宅リフォーム補助金を使って車庫を改築
- 将来のために貯金します

項目	金額	予算上の区分
食費	91万円	人件費
医療費教育費	90万円	扶助費
光熱水費	72万円	物件費
仕送り	59万円	他会計への繰出金
自治会費保険料	70万円	補助費などその他
借入金返済	53万円	公債費
車庫の改築	64万円	投資的経費(普通建設事業費など)
貯金	1万円	積立金
合計	500万円	

おおだてさんの家庭では、家族で稼いだお金(市税、諸収入など)だけでは1年間の生活に掛かる費用(支出)を賄うことができません。そのため、親からの援助(地方交付税など)を必要としています。

今後、給料が増えることはあまり期待できず、医療費や子どもへの仕送りなどが増えていくことを考えて、無駄を無くし必要なお金をお金を掛けられるようやりくりしています。

用語解説

一般会計 主に市税をもとに、市が基本的な行政サービスを行うための会計。

特別会計 特定の事業と一般会計とを区別して経理する場合に、法律や条例で設ける会計。本市は、国民健康保険や介護保険など17の会計を設置しています。

企業会計 地方公営企業の会計で、独立採算が原則。本市は、病院事業など4つの企業会計があります。

義務的経費 人件費など支出が義務付けられている経費

投資的経費 道路や学校の整備など社会資本として将来に残るものの整備経費

依存財源 国・県から交付されるお金

自主財源 市が単独で賄うことができるお金

また、介護保険特別会計では、保険給付費の増により4億6333万1千6百円、水道事業会計では田代地区統合簡易水道事業の開始などにより、3億208万1千円の増になりました。

今後、給料が増えることはあまり期待できず、医療費や子どもへの仕送りなどが増えていくことを考えて、無駄を無くし必要なお金をお金を掛けられるようやりくりしています。

一方、投資的経費においては消防救急デジタル無線などの整備のため、大幅な増となっています。

性質別経費を見ると、義務的経費である人件費が1億1834万2千円、2・0%の減、公債費が1億7823万5千円、5・0%の減となっています。

予算の概要

一般会計や特別会計及び病院等公営企業会計を含めた「全会計」では、予算総額で703億7615万円となり、前年度当初予算と比較すると、3・7%、25億1225万9千円の増となっています。

前年度当初予算と比較すると、依存財源である「地方交付税」は、1億8726万6千円、1・6%の減となったものの、自主財源の基幹となる「市税」が、74億9199万6千円で1億3866万9千円、1・9%の増になるなど、21項目中、10項目が増加しています。

一般会計

歳入

歳出

の使いみち

利便性が高く安全な暮らしを支える 快適生活都市

38億6,500万円

高速交通体系の整備

230万円

大館能代空港の利活用推進

地域内道路網の整備

13億8,280万円

- 市街地整備の促進(7億2,938万円)
御成町南地区土地区画整理事業(継続)
- 道路維持、改良事業(6億124万円)
舗装・側溝修繕、路面補修
社会資本整備総合交付金事業(継続) など
- まちづくり事業(5,218万円)
中心市街地活性化事業

公共交通体系の充実

3,965万円

高齢者等低額フリーパス券支援事業(継続)
二井田・真中地区コミュニティバス運行費補助金

定住環境の整備

3億5,574万円

- 住環境の整備(1億9,965万円)
田代墓地公園改修事業(新規)
住宅リフォーム緊急支援事業(継続) など
- 公園、緑地等共同利用地域の整備(1億5,449万円)
都市公園安全安心対策事業、公園維持
- 下水路整備(160万円)

地域安全の整備

20億8,460万円

- 常備消防費(9億5,096万円)
- 非常備消防費(8,858万円)
- 消防施設整備費(9億6,507万円)
消防救急デジタル無線整備事業
水道消火栓新設費負担金 など
- 災害対策(902万円)
災害対応用備蓄品購入
消防防災ヘリコプター市町村負担金 など
- 交通安全対策(1,990万円)
カーブミラー・ガードレール新設、ライン等布設
交通指導隊、交通安全協議会補助金 など
- 防犯対策(5,107万円)
街灯維持管理費、LED防犯灯取替工事
防犯指導員、防犯連絡協議会負担金 など

生涯にわたり楽しく学べる 教育文化都市

10億9,500万円

学校教育・高等教育機関の充実

5億1,478万円

- 学校教育等(4億9,131万円)
小・中学校改修工事、修繕
ふるさとキャリア教育推進事業(新規)
スクールバス事業 など
- 高等教育機関等(2,347万円)
奨学資金貸付金

社会教育の充実

1億8,670万円

放課後児童健全育成事業
放課後子ども教室推進事業
公民館事業 など

芸術・文化の振興

1億3,432万円

国民文化祭事業(新規)
市内遺跡発掘調査事業 など

スポーツ・レクリエーションの振興

2億5,005万円

スポーツ施設の改修工事、修繕
スポーツ施設管理費 など

国際交流・地域間交流の促進

941万円

外国籍市民サポート事業
中学生海外研修事業補助 など

自立した地域が共栄する 地域協働都市

2億5,100万円

地域自治の推進

5,235万円

行政協力員活動、地域おこし協力隊事業 など

男女共同参画社会の推進

5万円

女性の社会参加推進事業

効率的な行財政運営の推進

1億9,873万円

光ブロードバンド整備事業 など

その他

1億1,400万円

選挙費、広報紙の発行、統計調査費 など

施策別予算

経済基盤の確立を目指す環境と調和した産業都市

17億9,400万円

資源リサイクル産業の振興 2億516万円

- リサイクル対策
3R推進プラザ整備事業(継続)
資源ごみ回収、ごみ減量対策事業 など

農業の振興 2億6,581万円

- 農業生産基盤整備(9,163万円)
上川沿地区ほ場整備事業(新規) など
- 農業経営安定対策費(1億7,388万円)
えだまめ大規模モデル産地育成事業費補助金(新規)
法人経営拡大支援補助金(新規) など
- 畜産振興費(30万円)
すこやか健康牛推進事業費補助金

林業の振興 3億6,533万円

- 林業生産基盤整備(1,047万円)
持続的森林経営確立総合対策実践事業(新規)
森林作業道整備支援補助金 など
- 造林事業(2,491万円)
市有林造成、財調林造成
- 森林資源の活用と保全(3億2,995万円)
釈迦内工業団地整備事業(新規)
共用林野管理事業 など

緊急雇用対策 1億6,829万円

- 緊急雇用
緊急雇用創出等臨時対策基金事業(継続)
(24事業 新規雇用94人)

商工業の振興 6億8,637万円

- 産業の振興・助成(5億3,902万円)
中小企業金融あっせん等保証料補給金 など
- 中心市街地活性化事業・商業の振興(3,915万円)
スカイパーキング管理費 など
- 雇用、就労の促進(1億820万円)
地域総合整備資金貸付金 など

観光の振興 1億278万円

- 観光振興(9,669万円)
秋田DC関連事業費(継続) など
- 物産振興(609万円)
大館圏域産業祭運営委員会補助金 など

自然と調和した潤いのある

環境都市

34億3,500万円

自然環境の保全と活用 2億3,717万円

- 自然環境保全の推進
公共施設再生可能エネルギー等導入事業(新規) など

水資源の確保と安定供給 19億2,906万円

- 水道整備(4億8,922万円)
田代地区統合簡易水道事業工事(新規) など
- 環境保全対策(14億3,984万円)

水質の保全 12億4,134万円

廃棄物対策の推進 1,546万円

- 持続的農業推進と循環型社会形成
コンポストセンターペレット導入事業(新規) など

公害対策の推進 1,155万円

健やかで生きがいのある生涯を支える

総合福祉都市

253億800万円

保健・医療の充実 95億1,159万円

- 健康増進、保健衛生対策(3億6,588万円)
学校フック化物洗口事業(新規) など
- 地域医療(19億4,533万円)
看護師奨学基金費(新規) など
- 保険・年金(72億38万円)
国民健康保険医療給付費 など

福祉の充実 157億9,643万円

- 地域福祉(7,664万円)
総合福祉センター管理費、民生委員関係費 など
- 高齢者福祉(92億684万円)
介護予防生活支援事業、敬老会開催費 など
- 障害者福祉(15億1,190万円)
自立支援給付費、障害者地域生活支援事業 など
- 児童、母子父子福祉(15億3,345万円)
保育園運営費、母子家庭等自立支援事業 など
- 低所得者福祉(16億8,645万円)
生活保護扶助
- 少子化対策、子育て支援(17億8,115万円)
すこやか子育て事業、つどいの広場事業 など

行政報告

大雪への対応と雪害の状況

この冬も昨年同様の大雪と低温に見舞われ、2月24日現在の総降雪量は547センチメートルと平成18年豪雪を上回りました。最大積雪深も110センチメートルに達し、18年に匹敵する状況となっております。真冬日も既に37日を数え、除雪車の一齐出勤回数が増えたことに伴い、除雪経費も増加しています。

また、2月24日現在の市内の雪害状況は、屋根の雪下ろし中の転落などによる死者が2人、負傷者17人、住宅等の一部損壊が4件、農業用パイプハウス等の倒壊6棟となっております。

市では、年明けから消防本部で毎週土曜日に「雪下ろし講習会」を開催しているほか、市広報やホームページ、報道機関を通じて除雪支援態勢を周知するとともに、緊急情報メールやツイッターで雪による事故防止を呼び掛けています。しかし、更なる降雪や気温の上昇に伴う融雪による被害が予想されたことから、2月22日に「災害警戒対策室」を設置し、雪害防止に向け、継続して安全対策に努めています。

おおだて子育てねっと

市の各部署で所管している子育てに関する情報を集約した、「子育て総合窓口」として構築したポータルサイト「おおだて子育てねっと」を2月7日からスタートさせ、2月21日現在でのアクセス数は、6016件となっております。

出産、育児、保育、予防接種等に関する行政サービス、施設情報などを素早く見つけられるよう工夫し、子育て相談、保育料の試算機能、子育てスクールや民間の幼稚園・保育所の情報など、子育て世代必見のサイトとなるよう努力しましたので、ぜひご利用ください。



<http://odate-city.jp/kosodate/>

市議会3月定例会が2月26日に招集され、小畑市長が行政報告を行いました。その中から、主なものの要旨をお知らせします。

平成25年度産米の生産数量目標

平成25年度産米の需要量については、24年度産米に比べ278トン多い2万2466トンが提示されました。これを受けて「大館市農業再生協議会」では、全農家に対する配分率を昨年より1.1ポイント多い59.6パーセントに決定、2月13日にJA等生産調整方針作成者へ通知し、その後、JA等から各農家へ通知しています。

市町村への配分率の格差については、25年度までの3年間で2分の1にすることとされ、今回、25年度産米の配分で措置がされたものの、依然として大きな格差が残ることから、県に対して引き続き格差解消を強く要望します。

経営所得安定対策への取り組み

国の「農業者戸別所得補償制度」は、平成25年度から「経営所得安定対策」と名称を変え実施されます。

内容は24年度と同様で、市では、各種の「直接支払交付金」を有効活用するとともに、国の「産地資金」や県の「政策転換対応型農業支援事業」を活用して重点戦略作物であるアスパラガス、枝豆、山の芋など9品目を中心に助成します。

また、市独自の「飼料用米等作付支援事業」についても、昨年度と同様10ア

ル当たり1万円を基準に助成し、水田の有効活用を図ります。

釈迦内工業団地整備事業

釈迦内地区の市有地に整備を計画している釈迦内工業団地については、平成25年度の5ヘクタール造成に向け、昨年12月21日、市土地開発公社に計画実施に必要な調査を依頼し、1月18日から3月25日までの期間で、開発行為事前協議書類等の作成が進められています。

また、造成計画について、1月から地元住民説明会を開催しているほか、住民を対象とした誘致予定企業の類似施設の見学会を開催して、今後も事業の実施に当たっては、住民の理解を得ながら進めたいと考えています。



地域活性化対策

平成22年度に創設した「地域応援プラン」により、今年度は44団体が地域活動に、4団体が新たな地域づくり計画に取り組んでいます。

その中で、今年度は釈迦内地区まちづくり協議会の「釈迦内サンフラワープロジェクト」活動が地域づくり総務大

臣表彰の団体表彰を、釈迦内上・中通り町内会の「親水公園」活動が国土交通省の手づくり郷土賞の一般部門を受賞しました。これは、市と市民の協働による地域活性化への取組みが国からも認められたものと考えています。

また、財団法人地域総合整備財団の「新・地域再生マネージャー事業」を活用し、新メニューの開発や首都圏での「霞マルシェ」「大館レストランフェア」の開催により大館産品のブランド化と販路拡大に努めています。

更に、大館市まるごと体験推進協議会との連携により、13軒の農家民宿を開業し、空き家バンクを利用した移住体験モニターツアーやグリーンツーリズムによる誘客活動を推進しています。

雇用情勢

この春の高校卒業予定者の就職については、1月末現在、210人の就職希望者のうち201人が内定し、率にして95・7パーセントと昨年に比べ2ポイント低くなっています。

一方、12月のハローワーク大館管内の有効求人倍率は、0・74と昨年同期を若干上回っていますが、今月に入り生鮮食料品店が倒産するなど、景気の動向は依然不透明であり、継続的な雇用対策が求められています。

市が今年度実施している緊急雇用関係対策では、38事業、147人の雇用を確保していて、事業費は3億1千万円程となる見込みです。平成25年度は、

24事業で94人の雇用を確保したいと考えています。

また、国では、新たな雇用対策として、地域産業の振興と雇用創出を図る「起業支援型地域雇用創出事業」など、約1500億円の事業費が盛り込まれた24年度補正予算案を1月15日に閣議決定していますので、今後の国の動向を注視しながら、更なる雇用対策に取り組めます。

高齢者等低額フリーパス 券支援事業の執行状況

平成23年7月から開始した「高齢者等低額フリーパス券支援事業」は、今年度の支援額が、1月末現在で1293万円、販売枚数1208枚で、その内訳は1カ月券が2割、3カ月券が3割、6カ月券が5割で、昨年度に比べ6カ月券の割合が大幅に増加しました。

また、フリーパス券購入による特典提供店も、昨年12月に2店が加わり、合計6店に増えています。

一方、生活バス路線17路線への運行補助金は前年度比で8パーセント減少し、総輸送人員は2パーセント増加したことから、この事業効果が現れたものと考えています。

今後、事業を再検証しながら、中心市街地と各地域を結ぶ生活



バス路線の維持、効果的な公共交通施策の継続により、利便性の向上に努めます。

キャリア教育優良教育委員 会文部科学大臣表彰の受賞

平成22年度から推進してきた「ふるさと・キャリア教育」の取り組みが認められ、24年度文部科学大臣表彰を受賞しました。

大館に根差し、大館で自立しようとする気概を持った「人財」を育成するため、ふるさと・キャリア教育を推進する「産学官民のネットワークの構築」「キャリアパスポートや職場体験受入先のデータベース作成」「職場体験などを推進する子どもハローワーク」の設立と運営などに取り組み、その成果が高く評価されての受賞です。

今後も、子どもたちが「大館益地を教室に、市民一人一人を先生に」して学べる環境づくりに努めます。

総合病院機能評価の認定

総合病院では、平成24年9月に公益財団法人日本医療機能評価機構による機能評価審査を受けました。その結果、組織的に医療を提供するための基本的活動が一定水準を満たし、適切に実施されていると認められ、1月18日付けで「認定病院」として登録されました。

これは「患者さんの安心と満足が得られる医療の展開」という病院理念のも

と、23年度当初から約1年半にわたって、患者さんとのコミュニケーションの促進、医療チーム間の連携強化を始め、病院全体の環境改善、職員の意識改革と組織運営の合理化等に取り組んできた成果と考えています。

今後も認定にふさわしい病院であり続けるため、機能の維持、向上に努めるとともに、質の高い医療サービスを提供します。



そのほかの報告

- ・第4次行財政改革大綱の進捗状況
- ・小柄沢墓園の拡張工事
- ・北朝鮮核実験に伴う大館市の対応
- ・メンタルヘルス相談室の設置
- ・人・農地プランの作成状況
- ・農業農村整備事業の状況
- ・林業振興事業の状況
- ・新エネルギーの取り組み
- ・二井田地区の工業団地の状況
- ・ふるさと祭り東京2013
- ・冬まつり
- ・道路の整備状況
- ・水道施設の整備状況
- ・公共下水道の整備状況
- ・小・中学校の耐震化事業
- ・扇田病院ペレットボイラー設備工事

長年の功績に深く敬意を表します

平成25年度大館市功労者

大館市功労者表彰は、社会福祉の増進、教育文化の発展、産業の振興、保健衛生の向上など、広く市民の模範となる功労があつた個人や団体に対して行われます。毎年、市の記念日である4月1日に表彰式が行われ、今年度は次の方々が表彰されました。



浅利 司 氏
(向館・77歳)

平成8年から、田代町教育委員会社会教育指導員、田代公民館長、田代町教育委員長、田代町史編さん委員、大館市放課後子ども教室実行委員会会長、大館地区保護司、田代町民生委員推薦会委員など様々な役職を務め、地域の発展に尽くされました。
特に、社会教育計画の改革や、小学校統合に向けた基盤づくり、安全管理員配置等による子どもの安全安心確保に向けた取り組みなど、教育分野を中心とした活動により市の教育文化の進展に大きく寄与されました。



石代 博 氏
(長走・81歳)

昭和40年から通算10期約27年の長きにわたり、農業委員として市の農業生産力の進展及び農業経営の合理化等による農家の地位向上に尽力され、現在も同委員として活躍されています。
また、昭和45年から35年間、優良秋田杉の産地において、矢立地区生産森林組合連絡協議会会長として森林環境の保全と林業の生産性向上等に努められました。
一方で、平成5年から約15年間、矢立地区自主防災組織連絡協議会会長として地域の防災活動にも貢献されました。



石戸谷 健司 氏
(谷地町・84歳)

昭和39年から大館菊花同好会会員として菊花の栽培技術と知識の習得に努め、同副会長を昭和56年から4年間、会長を昭和60年から26年間歴任。「大館市の花」である菊の普及と発展、愛好者の拡大と育成に努められました。
また、菊花展の開催による産業祭への協力等、各種イベントの成功に貢献されたほか、菊花栽培の相談や観賞方法の指導などに尽力されました。
更に、市内各小学校での菊栽培指導等を務め、菊花を通じて教育活動も積極的に推進されました。



佐々木 勤 氏
(住吉町・81歳)

平成元年から現在まで約25年の長きにわたり、広範囲にわたる市街地道路において、ほぼ毎日、歩道上に捨てられたごみの清掃や雑草の除草に取り組みされるなど、道路環境の美化に尽力されました。
その活動の範囲は多くの児童が利用している通学路でもあり、地域の子どもたちの環境美化に対する意識や道徳心の向上に与えられた影響は計り知れません。
美徳にあふれる行動は、地道ながらも広く市民に対し模範となる善行として大きな賛辞に値します。



柴田 レイ子 氏
(中味噌内・78歳)

昭和49年から36年間の長きにわたり、民生委員児童委員として福祉行政の推進に多大な貢献をされました。
また、昭和54年から約26年間、比内町明るい選挙推進委員として選挙の公明化の進展に寄与されたほか、昭和60年から20年間、比内町連合婦人会副会長として市の様々な事業に協力され、女性の地位向上に取り組みされました。
更には昭和59年から20年間、比内町農村婦人の家加工部長として地域の活性化にも尽力されるなど、幅広く社会に貢献されました。

フォトニュース

PHOTO NEWS



このコーナーでは、市内各地で行われるイベントや市民の活動をご紹介します。皆さんの身近で行われる楽しい催しなどありましたら、市役所総務課広報広聴係(☎43-7025)までお知らせください。

高校合格発表(3月12日)

支援米発送式 (2月27日)

食とみどりと水を守る大館労農市民会議が主催する「アジア・アフリカ支援米運動」の発送式が市役所前で行われました。

この日は、大館カトリック幼稚園の園児や大館国際情報学院高等学校の生徒など約50人が参加。子どもたちが5月に田植えをし、10月に刈り取って収穫したあきたこまち約1トンを、飢えに苦しむカンボジアなどの人たちに発送しました。

参加者は、ずっしりと重い米袋を抱え、無事に届いて欲しいと思いを込めてトラックに積み込んでいました。



おいしく食べてほしいな

女子8人制サッカー大会 (3月3日)

自熱した試合が繰り広げられました



第9回大館樹海ドーム女子8人制サッカー大会が大館樹海ドームで開かれ、選手たちは白熱したゲームを繰り広げました。

大会には、11歳以下の部6チームと14歳以下の部8チームが参加し、大館北秋のB T Oが14歳以下の部に出場。

14歳以下の部で見事優勝したのは、岩手の「ゼブラレディースメニーナ」。

会場には選手の保護者らが集まり、敵陣に攻め込むたびに、大きな声援が上がっていました。

V・プレミアリーグ大館大会 (3月17日)

国内のバレーボールチームが加盟するVリーグの中の上位8チームで行うV・プレミアリーグの男子レギュラウンドの最終戦が樹海体育館で開かれました。

会場には、大勢の観客が詰め掛け、間近でハイレベルなゲームを観戦し、力強いプレーに館内は熱気で包まれました。

選手たちの迫力あるサーブやアタックが決まるたびに、観客席から大きな歓声が沸き起こり、プロならではの華麗なプレイに目を奪われていました。



大迫力のゲームに釘付け

保健 & 健康

Health Design Page

申・問 健康課(保健センター内)
TEL 42-9055 FAX 42-9054

受診の際には、事前に「平成25年度健康ガイド」をご覧いただき、受診時の注意事項や検診が無料になる場合、検診予定日などをご確認ください。
※紛失したかたには、健康課か総務課で差し上げます

エンジンョイ！ 元氣アップ講座

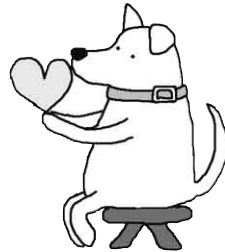
「わかりやすい！はじめての太極拳」
初心者向けの太極拳体験講座を通して、太極拳の効果と安全に行うための注意点などを学びます。申し込み・参加費は不要です。動きやすい服装でご参加ください。



とき 4月17日(水)10時～11時30分
ところ 樹海体育館
持ち物 室内用運動靴、タオル、飲み物
講師 藤島 清康 氏

メンタルヘルス相談室を 開設しました

心の健康づくりの拠点として、秋田県北NPO支援センターの2階に「メンタルヘルス相談室」を開設しました。専門家との面談方式による面接相談を始め、メール相談や交流サロン、傾聴ボランティア育成などの事業を集約し、臨床心理士や支援センター職員、ボランティアが市民の皆さんの心の健康を総合的に支援します。



メンタルヘルス相談室

(こころの個人面接相談)
臨床心理士が心の健康を回復するためのカウンセリングを行います。心の悩みをじっくりと聞いてもらいませんか？
とき 平成26年3月31日まで
※申し込みの際に、相談日を決めます。

ところ 県北NPO支援センター
大館市字中町5(旧正札竹村)
市内在住のかた
対象 市内在住のかた
料金 無料
※月に複数回受ける場合は、有料になることがあります。

申込 月～水・金曜日9時～15時
電話でお申し込みください。
☎ 57-8240

こころのEメール相談

「悩みを聞いてほしいけど、面談での相談や電話相談は、ちよつと…」というかたは、Eメールで相談ができます。また、パソコンやインターネット環境が無いというかたは、手紙で相談することもできます。
※相談内容は「こころの相談」に限りません。
※相談を受けてから返信するまでに日数が掛かることがあります。
※迷惑メール対策で受信拒否設定をしている場合は、返信が届かないことがあります。

サロン「ひなたぼっこ」

相手の苦しみや悩みをじっくり聞き、心の癒しと孤独や不安の軽減を手助けする傾聴ボランティア「きくの会」の皆さんと一緒に、お茶を飲みながらゆっくり話をしませんか？

とき 第1・3火曜日
10時～12時
ところ ハチ公プラザ(大町)



対象 市内在住のかた
参加費 無料

メールアドレス cocoro@energy.ocn.ne.jp
〒017-0843 大館市字中町5
「秋田県北NPO支援センター」

子宮がん検診 (総合病院)

対象 今年度中に20歳以上になる女性(平成6年3月31日以前に生まれたかた)
検診日
6月19日(水)・26日(水)
7月3日(水)・17日(水)
11月6日(水)・20日(水)・27日(水)
12月4日(水)

検診受付時間 14時～14時30分
定員 1日70人
自己負担金 頸部がん検診 1300円
体部がん検診 500円
卵巣腫瘍検診 400円

申込方法・申込先
電話でお申し込みください。6月2日(日)13時から受け付けを開始し、6月3日以降は9時～17時、平日のみ受け付めます。各日定員になり次第締め切ります。
受付専用ダイヤル ☎ 43-7143
持ち物 健康保険証、健康手帳、自己負担金

無料こころの健康相談

臨床心理士が、心の悩みを聞いてカウンセリングを行います。電話でお申し込みください。

とき 4月18日(木)13時30分～15時30分
※1回約50分
ところ 市民体育館

人間ドックの受診者を募集します

対象

40歳から74歳まで(昭和14年4月1日(昭和49年3月31日生まれ)の大館市国民健康保険加入者(国民健康保険税完納者に限る))

※現在、医療機関で治療されているかたは、総合病院では受診できません。

受診期間

5月1日(平成26年3月31日)

※秋田労災病院は9月末まで

※秋田県総合保健センターの受診日

- 5月29日(水)
- 6月6日(木)
- 20日(木)
- 7月9日(火)
- 8月22日(木)
- 9月12日(木)



50

0170897

大館市字三ノ丸55番地
大館市健康課
「人間ドック」係

①住所
②氏名
③性別
④生年月日
⑤電話番号
(携帯など日中連絡のつく番号)
⑥希望する健診機関
第1希望
第2希望
第3希望

※秋田県総合保健センターは、希望日ごとに記入し、胃カメラの希望の場合は「胃カメラ希望」と記入してください。
※秋田労災病院、総合病院、扇田病院を希望する場合は「日帰り」か「1泊2日」を記入してください。

(表) はがきの書き方 (裏)

申込方法

はがきでお申し込みください。

※1人1枚

※左記の「はがきの書き方」をご覧ください。

締切

4月12日(金)消印有効

受診者の決定

各健診機関の第1希望者から順番に決定し、定員を超えた場合は抽選になります。

受診の決定等は、応募者全員に封書で通知します。

受診の手続き

受診決定通知書に詳細を記載しますのでご確認ください。

受診結果通知

各健診機関から受診者に通知されます。また、各健診機関から健康課にも結果が報告されます。あらかじめご了承ください。

人間ドックの実施機関

健診機関名	コース	募集人数	性別	基本項目			選択項目		健診料金(税込)	市からの補助額	健診自己負担額		
				特 胃 大腸	定 がん 検診	健 診 方 法	乳 が ん 検	子 宮 が ん 検			健診機関に納める金額	市に納める金額	
秋田県総合保健センター	日帰り	男36人	男女	○	カ	メ	ラ	—	—	39,100	23,500	15,600	0
		女102人	女	○	カ	メ	ラ	○	○	45,600	35,500	10,100	3,800
秋田労災病院	1泊2日	20人	男女	○	カ	メ	ラ	—	—	78,000	42,500	35,500	0
			男女	○	カ	メ	ラ	○	—	83,355	48,500	34,855	2,500
	日帰り	30人	男女	○	カ	メ	ラ	—	—	40,000	23,500	16,500	0
			男女	○	カ	メ	ラ	○	—	45,355	29,500	15,855	2,500
扇田病院	1泊2日	男10人 女10人	男女	○	カ	メ	ラ	—	—	62,000	42,500	19,500	0
		男50人 女50人	男女	○	カ	メ	ラ	—	—	37,300	23,500	13,800	0
総合病院	1泊2日	20人	男女	○	カ	メ	ラ	—	—	62,000	42,500	19,500	0
			男女	○	カ	メ	ラ	○	○	72,000	54,500	17,500	3,800
	日帰り	50人	男女	○	カ	メ	ラ	—	—	42,000	23,500	18,500	0
			男女	○	カ	メ	ラ	○	○	52,000	35,500	16,500	3,800

※秋田県総合保健センターは送迎バスが利用できます。また、秋田県総合保健センターの胃カメラには人数制限があります。
 ※総合病院の胃がん検診のバリウムには人数制限があります。
 ※乳がん検診は、マンモグラフィと視触診の併用方式です。超音波は別途料金が掛かります。
 ※大腸がん検診は、便潜血法で検査します。
 ※「健診料金」「市からの補助額」「健診機関に納める金額」「市に納める金額」は、希望する健診内容により変更になる場合があります。
 ※「市からの補助額」には、国民健康保険からの助成金(日帰り1万6千円、1泊2日3万5千円)が含まれています。
 ※扇田病院では、子宮がん検診、乳がん検診をオプション(別途自己負担)で受診できます。
 ※健診機関によっては、上記以外の検診をオプション(別途自己負担)で受診できます。

春の狂犬病予防注射を 実施します

市民課生活相談係
☎43-7044

4月17日(水)～21日(日)の5日間、大館地域で春の狂犬病予防注射を実施します。

飼い主には、年1回の予防注射が狂犬病予防法で義務付けられています。

飼い犬の登録をしているかたにはお知らせのながきを送付しますので、はがきと手数料を持ってお近くの会場にお越しください。日程が合わないときは、他の会場や市内の獣医院でも予防注射を受けられます。

新たに犬を飼ったかたも、新規登録手続きと併せて予防注射を受けることができますので、会場にお越しください。

○犬の登録手数料 3000円(1匹当たり)
○予防注射料金 3070円(1匹当たり)

※比内・田代地域の日程は広報おおだて5月号に掲載します。



日程と会場

4月17日(水) 佐藤(真)獣医

9時	9時10分	上川沿公民館
9時15分	9時25分	餌釣会館
9時30分	9時40分	金谷町内中央
9時45分	9時55分	中山会館
10時10分	10時20分	浦山会館
10時25分	10時35分	猿間集会所
10時40分	10時50分	葛原会館
10時55分	11時5分	沢尻会館
11時15分	11時25分	別所温泉
11時30分	11時40分	十二所公民館
13時	13時15分	薬師神社(大滝)
13時20分	13時35分	軽井沢公衆浴場
13時40分	13時50分	道目木会館
13時55分	14時5分	曲田会館
14時20分	14時40分	南ヶ丘児童公園
14時45分	15時	消防団第1分団車庫(東台3区)
15時5分	15時15分	鉄砲場児童公園

4月18日(木) 若松獣医

9時	9時10分	土目内会館
9時15分	9時30分	消防団第19分団車庫(本郷上)
9時35分	9時45分	大森団地集会所
9時50分	10時	二井山会館
10時5分	10時20分	花岡体育館
10時25分	10時35分	姥沢会館
10時40分	10時50分	松峰児童館
10時55分	11時10分	釈迦内公民館
11時15分	11時35分	立石商店(一ツ森)

4月19日(金) 本間獣医

11時40分	11時50分	長面児童館
13時20分	13時30分	粕田会館
13時35分	13時45分	中羽立会館
13時50分	14時	矢立公民館
14時5分	14時15分	上寺の沢町内入口
14時20分	14時30分	松原会館
14時35分	14時45分	長走会館
14時50分	15時	陣場会館

4月20日(土) 小笠原獣医

8時50分	9時	柳町児童公園
9時5分	9時20分	市民体育館
9時25分	9時35分	自衛隊秋田地方協力本部大館出張所
9時40分	10時	相染町町内広場
10時5分	10時15分	中央公民館
10時20分	10時30分	東北電力八幡沢アパート

4月21日(日) 成田獣医

10時35分	10時45分	グルメきむら(田代町1区)
10時50分	11時	乳児保育園(新地)
11時5分	11時20分	大館神明社
11時25分	11時35分	昭和児童公園
11時45分	11時55分	舟場会館
13時30分	13時40分	城西児童公園
13時45分	13時55分	さとう美容室(美園町)
14時5分	14時20分	水門児童公園
14時30分	14時45分	北地区コミュニティセンター
14時50分	15時	市役所車庫(観音堂)
15時5分	15時20分	有浦児童公園
15時25分	15時35分	長木川河川緑地白鳥広場

9時	9時20分	二井田公民館
9時25分	9時35分	四羽出総合生活センター
9時40分	9時50分	櫃崎会館
9時55分	10時5分	赤石会館
10時10分	10時20分	本宮会館
10時25分	10時35分	杉沢会館
10時45分	10時55分	小袴集会所
11時	11時10分	板沢後町公園
11時20分	11時30分	横岩集会所
13時	13時10分	川口会館
13時15分	13時25分	下川沿公民館
13時30分	13時40分	西大館会館
13時45分	13時55分	立花会館
14時	14時10分	餅田会館
14時15分	14時30分	国土交通省大館国道出張所
14時35分	14時45分	片山町内会館
14時55分	15時5分	沼館保育所
15時10分	15時20分	松木児童公園
15時25分	15時35分	高館下会館

サークル掲示板

「催し」「募集」「お知らせ」などなど、サークル情報が満載のコーナーです!

サークル掲示板で仲間を増やそう!

お申し込み方法

団体名、募集等の内容[日時、場所、具体的な内容、対象(男女、年齢、地域・地区・学区、資格、経験など)、定員、年・月会費(参加費)、募集等期間・締切、問い合わせ先]が書かれた原稿を作成し、以下の方法で広報広聴係までお申し込みください。

①持参する(平日の8時30分から17時まで受け付け)

本庁舎2階西側にある総務課広報広聴係まで持参してください。

②メールする(24時間受け付け)

タイトルを「サークル掲示板原稿」として、広報広聴係まで送信してください。

✉kouhou@city.odate.akita.jp

③郵送する

〒017-8555 大館市字中城20番地 大館市役所総務課「サークル掲示板」係 宛

広報への掲載

広報おおだて6・9・12・3月号で情報を掲載します(毎月ではありません)。

原稿の申し込み期限

6月号：4月30日(火)まで 9月号：7月31日(水)まで

12月号：10月31日(木)まで 3月号：1月31日(金)まで

申し込みができないかた(団体)

・市外の活動

サークル代表者(募集团体)の住所とサークルの主な活動場所が、大館市外の場合は掲載できません。

・営利の活動

会費や参加料収入で常勤、非常勤を問わず、事務員、指導者などを雇用している、または生計を営んでいるかた(団体)は掲載できません。

・暴力団員やその関係者

大館市暴力団排除条例第2条第1号に規定する暴力団、または同第2号に規定する暴力団員及びその関係者と認められるかた(団体)は掲載できません。

・その他

生涯学習や健康増進、社会体育などを主目的としない団体や公の秩序または善良の風俗を害する恐れのあるかた(団体)は掲載できません。

掲載例※実際に募集しています。

【ファイターズ】部員募集

毎週月曜日と木曜日の20時～22時、有浦小学校校体育館で活動している男女のパレーボールチームです。保護者の同意、送迎があれば年齢も問いません。詳しくは、練習を見学に来るか、電話でお問い合わせください。



☎ ファイターズ小松 090-2279-2892

【エアロピクス教室】会員募集

音楽に合わせて楽しく身体を動かしましょう! 運動不足を解消したいかたや体型が気になるかた、皆さん参加してください。

とき 火曜クラス 毎週火曜日19時～20時
木曜クラス 毎週木曜日19時～20時
(祝日は休み)

ところ 樹海ドーム

月会費 2千円

申・問 樹海ドーム ☎45-2500



※タクシー利用券との併給不可
持ち物 障害者手帳、印鑑、通帳
 ※各券とも交付は年度内1回です。

申請窓口

福祉課障害福祉係、田代・比内
 総合支所市民生活係

問 福祉課障害福祉係 ☎43-7052

水道の開閉栓のお申し込みはお早めに

引っ越しなどで水道の使用を始めるときややめるときは、水道の開閉栓の申し込みが必要です。早めの手続きをお願いします。

水道の使用を始めるとき

5日前までにご連絡ください。

連絡が遅れると希望する日に使用できない場合があります。開栓には手数料(525円)が掛かります。

水道の使用をやめるとき

日にちが決まり次第、ご連絡ください。連絡がないと引っ越し後も料金が請求されますのでご注意ください。

下水道の使用人数が変わったら届け出てください

自家水などを使用している公共下水道や農業集落排水の加入世帯で、世帯の人数が変わったときは、速やかに届け出てください。

問 水道課料金係 ☎42-4117

難病等のかたも障害福祉サービス等を受けられます

障害者総合支援法が4月に施行され、障害者の範囲に難病等のかたが加わりました。該当するかたは障害者手帳の有無に関わらず障害福祉サービス等を受けられます。対象となる疾患や手続き方法についてはお問い合わせください。

申・問 福祉課障害福祉係 ☎43-7052

交通事故等発生件数

大館警察署調べ 3月1日現在

		2月発生件数	1月からの累計	前年対比
人身事故	発生件数	20	39	- 4
	死者数	0	1	± 0
	傷者数	23	47	- 4
火災件数		2	6	+ 3

◆消防テレホンサービス ☎42-0119

大館桜まつり

と き 4月26日(金)～5月6日(月)

主会場 桂城公園 ※開花状況で変更する場合があります。

期間中の主なイベント

- 4/27(土) 10時 みどりのプレゼント会(市民体育館前)
- 13時 桜を楽しむ会(市民体育館)
- 28(日) 9時 鳳凰山山開き登山(長根山登山口)
- 5/ 3(金) 9時 秋田犬保存会本部展覧会(市民体育館前)
- 3(金)～5(日) 10時 カヌー体験(樹海ドーム)

問 大館桜まつり実行委員会 ☎42-4360

固定資産課税台帳・土地、家屋価格等縦覧帳簿

台帳閲覧は、資産の課税内容を確認できる制度です。また、帳簿縦覧は納税者に市内の土地や家屋の価格を開示する制度です。

固定資産課税台帳の閲覧

期 間 4月1日(月)～平成26年3月31日(月)まで 9時～17時※土日祝日を除く

と ころ 税務課

対 象 固定資産税の納税者と代理人、借地人・借家人

持ち物 印鑑と本人が確認できる物(運転免許証など)

代理人は同意書、借地人と借家人は賃貸契約書の写し

縦覧帳簿の縦覧

期 間 4月1日(月)～平成5月31日(金)まで 9時～17時※土日祝日を除く

対 象 固定資産税の納税者と代理人

持ち物 印鑑と本人が確認できる物。代理人は同意書も必要です。

問 税務課固定資産課税係 ☎43-7034

大館能代空港 ニュース

4/1～30の時刻表
 東京(羽田空港)便

東 京	大館能代	東 京	
8:55 →	10:05	10:40 →	11:55
15:55 →	17:05	17:45 →	19:00

大阪(伊丹空港)へは乗継便をご利用ください。

大館能代	東京乗継(羽田)	大阪(伊丹)	
10:40 →	11:55	13:00 →	14:05
10:05 ←	8:55	8:15 ←	7:05
17:05 ←	15:55	15:10 ←	14:00

春のご旅行は、早めの予約でおトクな「旅割55」「旅割45」「旅割28」

お近くの旅行会社か、全日空ホームページ「ANA SKY WEB」<http://www.ana.co.jp>で好評予約受付中

ホームページ「大館能代空港どっと混む!!」から情報発信中 <http://www.odate-noshiro-airport.com/>

問 大館能代空港利用促進協議会事務局 観光課内 ☎43-7072

ドッグランオープン

問 都市計画課都市整備係 ☎43-7082

冬期間閉鎖していた犬都記念公園ドッグランをオープンします。

期 間 4月20日(土)～10月31日(水)
 9時～17時

料 金 犬1匹につき、シーズン券2千円、1カ月券500円
 ※1日だけの利用は500円です。

受 付 都市計画課、市民課、釈迦内出張所

注 意 1年以内に狂犬病予防注射を接種した犬が利用できます。ただし、発情期間中のメス犬は入場できません。雨天は利用できません。



お知らせ

第61回山田記念ロードレース大会中の交通規制

ランナーが一般道路を走るため渋滞が発生しやすくなります。ご協力をお願いします。

とき 4月29日(月)

9時15分～10時15分頃

ところ 鳳鳴高校前・新町交差点・御成町二丁目から大田面までの樹海ライン

問 スポーツ課 ☎43-7136

救命講習会

普通救命講習会

消防本部では普通救命講習を毎月実施しています。

とき 第2土曜日 9時～11時

第3土曜日 9時～12時

ところ 消防署

※第2土曜日は消防ホームページ内「e-ラーニング応急手当WEB講習」を受けたかたが対象です。WEB講習のテスト合格後に表示される受講証明書を印刷して講習会に持参してください。

上級救命講習

普通救命講習の内容に加え、各種応急手当を学ぶことができます。

とき ①6月29日(土)②9月28日(土)

③11月30日(土)④平成26年2月1日(土)各日9時～18時

ところ 消防署(①③)、中央公民館(②④)

応急手当普及員再講習

とき 5月25日(土)9時～12時

ところ 消防署

※申し込み方法や詳しい内容は、お問い合わせください。

申・問 消防署救急係 ☎43-4151

春の全国交通安全運動

4月6日(土)から15日(月)までの10日間、春の全国交通安全運動が行われます。4月10日(水)は「交通事故死ゼロを目指す日」です。一人ひとりが交通ルールを守り交通マナーを実践しましょう。

運動の重点①自転車の安全利用の推進②全ての座席のシートベルトとチャイルドシートの正しい着用と徹底③飲酒運転の根絶④横断歩行者の交通事故防止

問 市民課生活相談係 ☎43-7044

はり・きゅう・マッサージ施術券をご利用ください

施術券は「大館市はり・きゅう・マッサージ師会」会員の施術所で1回1枚利用できます。

対象 満65歳以上のかた

助成額 年間6千円(4月～翌年3月)

1枚千円の施術券を6枚

持ち物 健康保険証、印鑑

※比内・田代総合支所市民生活係でも申請することができます。

申・問 保険課医療給付係 ☎43-7046

住宅の増改築・リフォームに補助金を交付します

対象となる住宅と工事

市内の一戸建て住宅または付属する車庫や物置で、工事費用が30万円以上、市内に本店がある業者または住所がある個人事業者が施工

補助率 工事費用の5%(上限10万円)

実施期間 平成26年3月20日まで

※申請は住宅1戸につき年度内1回限りで、申請書や詳しい条件は市ホームページをご覧ください。

申・問 都市計画課建築指導係 ☎43-7083

4月と5月は市税等の滞納処分を強化します

所得や財産があるにもかかわらず滞納している場合は債権等を差し押さえ、不動産・動産等を公売します。

また税外納付金も、相談が無く滞納を放置しているかたには、差し押さえや法的措置を取ります。

納付が困難なかたは、遠慮なく担当部署へご相談ください。

問 市税の納付収納課収納係 ☎43-7036

税外納付金の納付相談

納付書に記載されている担当部署

税外納付金の法的措置

特別滞納対策室 ☎43-7028

外国人の皆さんを支援します

本市に住む外国人の皆さんが安心して生活できるよう支援します。

生活相談(無料)

悩みごとや質問などに無料でお答えします。

受付 水曜日10時～15時

080-1823-4019(五十嵐さん)

金曜日10時～15時

090-3642-6428(高橋さん)

日本語学習(無料)

生活に役立つ会話を勉強します。

とき 月曜日17時30分～19時30分

水曜日10時～12時

(初回4月10日(水))

ところ 男女共同参画センター

※直接会場へお越しください。

教材費 月600円

対象 大館市に1年以上住んでいるか、住む予定の外国人のかた

問 企画調整課企画調整係 ☎43-7027

タクシー券、ガソリン券を交付します

①タクシー券

対象

㊦身体障害者手帳1～3級の手帳所持者(腎臓機能障害者以外)

①療育手帳Aの手帳所持者

㊵腎臓機能障害の身体障害者手帳1～3級の手帳所持者

交付枚数

㊦、①16枚(10月以降の申請は10枚)

㊵26枚(10月以降の申請は13枚)

割引額 乗車1回につき500円

持ち物 障害者手帳、印鑑

②ガソリン券

対象

㊦身体障害者手帳1～3級または療育手帳Aの手帳を所持している就学前の児童(保護者)

①腎臓機能障害1級の在宅のかたで、人工透析のために自家用車等で通院しているかた

交付枚数

㊦16枚(10月以降の申請は10枚)

①26枚(10月以降の申請は13枚)

助成額 1枚につき500円(1回に2枚まで使用可能)

- 業種** ①建設工事②測量・建設コンサルタント等業務③物品調達
④役務提供

有効期間 受付日の翌々月1日から平成27年3月31日まで
※市内の業者に限ります。また、要領と様式は市ホームページでダウンロードできます。

申・問 契約検査課契約係 ☎43-7039

カラス被害対策ネット 購入費用を助成します

対象 次のすべてに該当する町内会
①市で指定するネットを購入し、責任を持ってネットを管理できること
②ネット使用のモニター調査(1カ月で8回)を実施できること
※ネット未設置のごみステーションに限ります(1カ所1枚)

対象枚数 10枚

助成金額 1枚につき3千円(購入単価は、1枚8,800円)

※申請数が多い場合は、助成を受けたことのない町内会を優先します。

期間 4月5日(金)～15日(月)

申・問 環境課環境保全係 ☎43-7048

山菜取り入林証を交付します

山菜やタケノコを採取するために、田代岳周辺の共用林野区域へ入林するときは入林証が必要です。市民は1枚で1年間、世帯全員が利用できます。

受付 4月22日(月)～6月21日(金)

※土日祝日を除く。

申請場所 農林課、比内・田代総合支所産業振興係

交付手数料 1枚千円

持ち物 申請者の身分証明書(免許証や健康保険証など)

料金徴収所の設置期間

5月中旬～6月下旬(変更あり)

※料金徴収所で入林証の提示が無いと、1人1日千円の入林許可証交付手数料が掛かりますのでご注意ください。

申・問 田代総合支所産業振興係
☎43-7103

粗大ゴミ証紙販売店が増えました

春の火災予防運動を行います

消すまでは 出ない行かない 離れない **問** 消防本部予防課 ☎43-4151

4月7日(日)
～13日(土)

火災予防運動初日の7日(日)は市内各地で防災訓練が行われるほか、消防団員による駆け付け訓練や放水訓練、女性消防団員による防火チラシの配付を予定しています。

火災はちょっとした不注意から発生しますので、火の取り扱いには十分注意しましょう。

住宅防火 命を守る7つの ポイント



1 寝たばこは絶対しない



2 ストープは燃えやすい物から離れた場所を使う



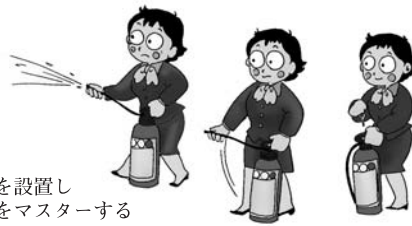
3 寝具や衣類などは防災製品を使用する



4 ガスコンロから離れるときは必ず火を消す



5 住宅用火災警報器を設置する



6 消火器を設置し使い方をマスターする



7 お年寄りを守るため、隣近所の協力体制をつくる

屋外体育施設を開場します

問 スポーツ課 ☎43-7136

開場日	施設名	申込先	電話番号	予約開始
4月13日(土)	大館野球場(田町球場)	市民体育館	42-0310	4月1日(月)
4月20日(土)	長根山野球場	樹海体育館	43-7136	
	扇田テニスコート	比内体育館	55-0194	
	達子森多目的広場・野球場			
	田代多目的運動広場・野球場	田代体育館	54-0555	
	田代テニスコート	4/19まで田代体育館 4/20からの平日9:00～16:00 田代体育館	54-0555	
	田代テニスコート	4/20からの上記以外 田代テニスコート	54-6666	
4月27日(土)	長根山陸上競技場・テニスコート	長根山陸上競技場	49-6298	4月20日(土)
	高館テニスコート	高館テニスコート	48-6618	
	ニツ山テニスコート	ニツ山総合公園	49-4567	4月1日(月)
	ニツ山多目的広場	樹海体育館	43-7136	
	花岡野球場	花岡公民館	43-7124	
	二井田野球場・陸上競技場	二井田公民館	49-4121	
	比内グラウンド	比内体育館	55-0194	
犀川河川敷野球場	田代体育館		54-0555	当日受付のみ
田代オートピクニック広場				
田代アドベンチャー広場				

※施設の整備状況により、開場日が変更になる場合があります。

サークルK大館ドーム前店
問 環境課環境企画係 ☎43-7049

催し

ラジオ体操会開始大会

とき 4月27日(土)7時 (6時40分集合)

ところ 城南小学校グラウンド

※開催するときは6時に合図の花火を打ち上げます。

問 中央公民館 ☎42-4369

みどりのプレゼント会

先着500人のかたにコデマリの苗木を差し上げます。

とき 4月27日(土) 10時

ところ 市民体育館前

※受け付けは9時30分から。緑の募金にご協力ください。

問 農林課農林整備係 ☎43-7076

募集

比内あおぞら学園受講生

午前は主に講義聴講、午後はニュースポーツや卓球、料理、郷土史研究などのクラブ学習を行います。ぜひご参加ください。

とき 5月～12月(全8回)

対象 50歳以上の市民

定員 70人(先着)

開講日 5月13日(月) 10時

入学金 2千円

(材料費など別途負担あり)

受付開始 4月10日(水) 8時30分

申・問 比内公民館 ☎43-7141

野鳥観察会参加者

とき 5月6日(月) 6時30分

ところ 田代いきいきふれあいセンター

(サンピア)集合※小雨決行

定員 20人(先着)

参加料 無料

持ち物 望遠鏡または双眼鏡、カメラ(望遠)、筆記具、雨具

締切 4月30日(火)

申・問 田代公民館 ☎43-7126

風穴自然美術館展示作品

1カ月間無料で作品を展示できます。郷土博物館や中央公民館、各地区公民館、市ホームページにある申込用紙でお申し込みください。申込者多数のときは抽選で決定します。

締切 4月17日(水)

申・問 郷土博物館 ☎48-2119

地域応援プラン計画団体

地域を良くしようとする熱意と意欲のある地域活動を応援します。

補助金額 1団体20万円

締切 4月26日(金)

応募方法 企画調整課にある申請書

でご応募ください。

※市ホームページでもダウンロードできます。

申・問 企画調整課企画調整係 ☎43-7027

在宅障害者の教室参加者

各種教室を開催しています。日程など、詳しくはお問い合わせください。

ところ 身体障害者福祉センター

対象 18歳以上の市民で、身体的、知的、精神障害の障害者手帳を持っているかた(在宅者に限る)

内容 (月1、2回 13時～16時)

○いきいき3B教室(月曜日)

○美術教室(火曜日)

○パソコン教室(火・金曜日)

○粘土教室(水曜日)

○籐工芸教室(水曜日)

○ちぎり絵教室(木曜日)

受講料 無料(材料費など別途負担あり)

問 身体障害者福祉センター ☎49-0104

お知らせ

業者登録申請(追加)受け付け

期間 11月29日(金)まで

9時～11時45分、13時～16時30分

※土日祝日を除く

脳ドック検診の費用を助成します

対象 40歳から74歳までの国民健康保険加入者

(国民健康保険税完納者に限る)

※過去2年間検診の助成を受けていないかたで、40・45・50・55・60・65・70歳になるかたを優先します(4月1日現在)。また、申込者多数のときは抽選で決定します。

検診の時期 5月15日(水)～平成26年1月31日(金)

申込方法 往復はがきでお申し込みください(1人1枚)。

往信用はがきの裏に①住所②氏名③生年月日④電話番号⑤検診を希望する医療機関名を明記し、返信用はがきの表に住所と氏名を記入してください。※外出困難など事情があるかたは電話で受け付けます。

締切 4月30日(火)必着

助成金額 2万円

検診実施医療機関	定員	主な検査項目	基本料金	自己負担金(検診料金)
石田脳神経外科クリニック	60人	Aコース 頭部MRI・MRA、頸部MRA、X線撮影(頭部3、頸椎4方向)、血液検査、尿検査、心電図	45,000円	25,000円
		Bコース 頭部MRI・MRA、頸部MRA、X線撮影(頭部3、頸椎2方向)	35,000円	15,000円
秋田労災病院	80人	診察、血圧測定、心電図、頭部MRI、MRA、頭部X線撮影、頸部超音波検査、高次脳機能検査、血液検査(循環器系、代謝系、血液学系)、尿検査	39,900円	19,900円
扇田病院	40人	診察、身体計測、血圧測定、MRI、MRA、動脈硬化測定検査(ABI/PWV)、血液検査(血液一般、糖代謝、脂質、肝機能、腎機能)、尿検査	29,000円	9,000円

※石田脳神経外科クリニックの定員は60人ですが、Aコース、Bコースの選択は自由です。

申・問 〒017-8555 大館市字中城20番地 大館市役所保険課「脳ドック検診」係 ☎43-7047

夏休み海外派遣事業参加者

海外でのホームステイやボランティアなどを通じて外国の文化を学び国際性を養います。詳しくはお問い合わせください。**対象**小学3年～高校3年生**派遣先**アメリカ、イギリス、オーストラリア、カナダなど**日程**7月25日(木)～8月13日(火)のうちの8～18日間**締切**6月3日(月)または10日(月)※事業によって違います。

申・問 国際青少年研修協会
☎03-6459-4661

お知らせ

第41回大館クリーンアップ大作戦～気軽にできるボランティア～

長木川河川敷の一斉清掃をしますのでぜひご参加ください。個人で参加する場合、集合場所はありません。河川敷に赤い旗を立てていますので、集めたごみをそこに持ってきてください。**とき**4月21日(日)6時15分～7時10分**ところ**長木川河川敷(鳳凰大橋～JR花輪線鉄橋)※清掃の際には、軍手や長靴を着用し、けがには十分気を付けてください。



問 大館青年会議所 ☎49-5140

講師を派遣します

東北財務局では、地域グループの勉強会や職場の研修会などに、講師を派遣しています。振り込み詐欺などの金融犯罪についてや消費税の引き上げがなぜ必要かなど、

最近の世の中の話題を交えながら、財政・経済・金融・国有財産などについて分かりやすく説明します。講演料や交通費等の費用は不要です。ぜひお申し込みください。

講演テーマの例 ○金融犯罪被害に遭わないために○我が国の財政の状況と今後のあり方○社会保障と税の一体改革について○県内の経済情勢

申・問 秋田財務事務所総務課
☎018-862-4191

雇用調整助成金の内容を変更しました

4月1日から、雇用調整助成金の内容を一部変更しました。現在受給中のかたや今後利用を考えている事業主はご留意ください。

変更内容 ①助成率を変更 ②教育訓練(事業所外訓練)の助成額を変更 ※事業所の規模で変更の内容が違います。詳しくはお問い合わせください。

問 ハローワーク大館 ☎42-2531

協会けんぽの保険料率の変更はありません

全国健康保険協会(協会けんぽ)は、主に中小企業に勤めるかたとそのご家族が加入する健康保険です。平成25年度の健康保険料率は10.02%、40歳から64歳までのかたに対する介護保険料率は1.55%で24年度からの変更はありません。事業所の担当者はご留意ください。

問 全国健康保険協会秋田支部
☎018-883-1841



図書館だより

新着一般書

熊野八咫鳥	山本 殖生
津波の墓標	石井 光太
江戸の献立	福田 浩
につぼん全国百年食堂	椎名 誠
写真	谷川俊太郎
ばばっちゃんの大館弁	伊多波英夫
何者	朝井 リョウ
abさんご	黒田 夏子
にすいです。	沖方 丁
小鳥来る日	平松 洋子
フランク『夜と霧』への旅	河原 理子
歴史が後ずさりするとき	

ウンベルト・エーコ

新着児童書

3万冊の本を救ったアリーヤさんの大作戦
マーク・アラン・スタマティエ
学歴入門 橋木 俊昭
見学!日本の大企業任天堂
アダム・サザーランド
おひなまつりのちらしすし 平野恵理子
チョコレート屋のねこ スー・ステイントン

中央図書館 / ☎42-2525

開館時間

平日 9時30分～19時
土・日曜日、祝日 9時30分～17時
休館日 月曜日(祝日の場合を含む)

花矢図書館 / ☎46-1557

開館時間

平日 9時～19時
土・日曜日 9時～17時
休館日 月曜日、祝日

比内図書館 / ☎43-7142

開館時間

平日 9時～19時
土・日曜日 9時～17時
休館日 月曜日、祝日

田代図書館 / ☎43-7127

開館時間

平日 9時～19時
土・日曜日 9時～17時
休館日 月曜日、祝日

※ホームページで、新着図書を紹介など図書館情報発信中です。

広告

タクトにおまかせ、心ふれあう安心介護!

訪問介護



訪問入浴介護



住宅改修



福祉用具



介護移送サービス



有料老人ホーム

ふれあいの里
ありうら

登録ヘルパーさん募集中

株式会社 タクト
TACT 福祉事業部

タクトふれあいセンター
TEL 0186-43-1281

有料老人ホーム
ふれあいの里 ありうら
TEL 0186-42-1144

伝言板

催し

市民公開セミナー 「成年後見制度の基礎知識と 相続・遺言について」

行政書士が組織した「コスモス成年後見秋田」が成年後見制度の基礎知識や相続・遺言について講演します。講演終了後には成年後見制度や相続・遺言に関する無料相談会も開催します。入場無料で申し込み不要ですので、気軽にご来場ください。**とき**4月13日(土)13時30分～16時 **ところ**中央公民館
問コスモス成年後見サポートセンター
秋田県支部 成田さん ☎59-7037

募集

JICA海外ボランティア

開発途上国の人々と共に生活し、相互理解を図りながら、技術や経験を生かして人々の自助努力を促進させる形で協力活動を展開していく海外でのボランティアです。合格者は合宿制の派遣前訓練を受け、その後2年間海外に派遣されます。**対象**20～69歳で日本国籍を持つかた(年齢によって派遣期日や派遣国に違いがあります)
応募方法必要書類を郵送 **締切**5月13日(月)消印有効※「体験会 & 説明会」も開催しています。必要書類など、詳しくはホームページ(JICAで検索)をご覧ください。
申・問JICA東北 ☎022-223-4772

障害者雇用支援月間 ポスター原画

障害者雇用月間(9月)の期間中、ハローワークなどに掲示するポスターの原画となる絵画と写真を募集します。**テーマ**○絵画 働くこと。または仕事に関係のある内容のもの
○写真 障害のあるかたが働いている姿を撮影したもの **応募条件**絵画は障害のあるかたに限りませんが、写真はプロ以外であればどなたでも応募できます **応募方法**下記の問い合わせ先に直接電話するかホームページから応募票を入手して作品に添付し、送付してください
締切6月21日(金)必着
申・問〒261-8558 千葉市美浜区若葉3-1-2
高齢・障害・求職者雇用支援機構
☎043-213-6209

教室・講座 参加者募集中 (持ち物はお問い合わせください) [期間] 受付期間 [締切] 締切日 [開始] 受付開始

教室・講座名	とき	会場・申込先	内容・費用など	定員	受付期日など
体力アップ教室 (全16回)	5/11～12/21 毎月第1・3土曜 10時～11時30分	北地区 コミュニティセンター ☎45-0515	無理のない筋力トレーニングの方法を学びます。受講料8,000円。	25人 (先着)	[開始] 4/5 9時
愛犬しつけ教室 (全10回)	5/18～9/14 毎月第1・3土曜 13時30分～16時		5歳未満の犬が対象のしつけ教室です。受講料15,000円(希望者は首輪代2,000円)。	20人 (先着)	[開始] 4/5 9時
木工教室	5月の水・木・土・日曜 午前・午後		受講料1回500円、材料費別途。	各6人 (先着)	[開始] 4/9 9時
フラワーアレンジメント 教室	5/9 9時30分～12時	北部シルバーエリア コミュニティセンター ☎47-7070	「母の日」のアレンジメント。受講料500円。生花代2,000円。	12人 (先着)	[開始] 4/10 9時
陶芸教室 (初心者コース)	5/9・16・23 10時～11時		1日だけの参加も可。受講料1日600円(材料費含む)。	各6人 (先着)	[開始] 4/11 9時
茶の湯教室 (全12回)	5/9～1/9 第2・5木曜 13時～15時		初歩の作法を学び、講師のお点前を楽しみます。受講料6,000円。菓子代4,560円。	10人 (先着)	[開始] 4/11 9時
母の日フラワー アレンジメント	5/8 10時～12時	女性センター ☎49-7028	日頃の感謝を込めたプレゼントを作ってみませんか。材料費2,000円。託児あり(要予約)。	16人 (先着)	[開始] 4/15 9時
ボクササイズで シェイプアップ♪ (全2回)	5/14・21 19時～20時		ボクシングの動きを取り入れたエアロビクスでシェイプアップしてみませんか。参加費無料。	20人 (先着)	[開始] 4/22 9時

DUSKIN
喜びのタネをまこう

あたらしいダスキンモップ
「スタイルフロア LaLa」新登場!

STYLE FLOOR

LaLa

お試しから始まる、ダスキンモップ
2週間無料おためし実施中!

節電おそうじはじめませんか?



**お客様係
募集中**

商品のお問い合わせ
お申し込みは

ダスキン大館支店秋田
〒017-0041 大館市字大田面 376-2
0120-43-4167

ほっぺにキュッ



篠村 天音 ちゃん (餅田1区・2歳6カ月)
粘土遊びやクレヨンでお絵かきするのが好き。最近、弟にご飯を食べさせたり着替えをさせたりお世話をしてくれるんです。



佐藤 樹音 くん (谷地の平西・2歳6カ月)
車が好きで、ミニカーや新幹線のおもちゃでよく遊んでいます。車の運転席に座って、運転ごっこをするのも好きなんですよ。

今月の無料相談

お気軽にご相談ください

行政	10日(水) 9時30分~12時	田代公民館 ☎43-7126
	10日(水) 10時~15時	市民相談室 ☎43-7045
	10日(水) 15時~18時	比内公民館 ☎43-7141
心配ごと 大館市社会福祉協議会 ☎42-8101	17日(水) 13時~15時30分	総合福祉センター
	24日(水) 13時~15時30分	田代いきいきふれあいセンター(サンピア)
法律 (予約制)	3日(水) 10時~12時	市民課生活相談係
	17日(水) 10時~12時	☎43-7044
	24日(水) 13時30分~15時30分	

多重債務・相続ほか	17日(水)14時~16時 (予約制)	北地区コミュニティセンター 問 県司法書士会 ☎018-824-0055
困りごと消費生活	(月)(火)(木)(金) 9時~15時45分	市民相談室(本庁舎) 問 市民相談室 ☎43-7045
人権	(月)~(金) 8時30分~17時15分	秋田地方務局大館支局 問 人権相談ナビダイヤル ☎0570-003-110
学校生活(不登校)	(月)~(金) 9時~15時	勤労青少年ホーム 問 おおとり教室 ☎42-4888
非行、いじめ、学校生活全般	(月)(火)(木)(金) 9時~17時	中央公民館 問 少年相談センター ☎0120-110-624
年金	(月)~(木)9時30分~15時30分 ※休診12時~13時、受付時間15時まで	年金相談室(本庁舎) 問 年金相談室 ☎43-7131
交通事故無料相談	弁護士相談(予約制) 第2(金)※電話相談は随時	秋田県社会福祉会館(秋田市) 問 そんぼADRセンター-東北 ☎022-745-1171

まるで自宅にいるように……

格式ある和風建築の木のぬくもりに包まれて
大切な方との最期の時を心静かにお過ごしください。

風樹花伝は一軒、貸切の邸宅型安置施設です。
事情により故人をご自宅に安置できない場合や
少人数のお葬式にご利用いただけます。

バス/トイレ/キッチン/冷暖房完備



ふうじゅかでん
風樹花伝 SEIKOSHA
石田精光舎
大館市長倉 105 (旧 山蔦邸) TEL0186-42-0339 FAX0186-42-0316

広告

4月の カレンダー



	月	火	水	木	金	土
	1 市の記念日	2 サロンひなたぼっこ 10時、ハチ公プラザ 問秋田県北NPO支援 センター ☎49-3480	3 ジャジャシコ祭り 8時30分、扇田地区	4 献血 9時、秋田トヨベッ ト大館店 / 10時20 分、いとく片山店 / 12時、藤嶋鉄工 / 14 時30分、マルハン大 館店	5 小・中学校入学式	6 休日窓口 8時30分、本庁舎窓口 不動産無料相談会 13時30分、中央公民 館
日	7 休日窓口 8時30分、本庁舎窓口	8	9	10 健康ウォーク 8時35分、北地区コ ミュニティセンター 岡福重さん ☎48-3213	11 	12
14 	15 	16 サロンひなたぼっこ 10時、ハチ公プラザ 問秋田県北NPO支援 センター ☎49-3480	17 エンジョイ!元気ア ップ講座 10時、樹海体育館	18 献血 9時、サンテックス / 10時10分、東北森 永乳業秋田工場 / 12 時、ニューロンク秋 田 / 14時20分、長慶 荘 / 15時25分、西大 館病院	19	20 ドッグランオープン 9時、犬都記念公園
21 クリーンアップ大作戦 6時15分、長木川河川敷 秋田県3支部野球 審判技術研修会 8時、大館樹海ドーム	22	23	24 健康ウォーク 8時35分、北地区コ ミュニティセンター 岡福重さん ☎48-3213	25	26 桜まつり 桂城公園 献血 9時、東光鉄工 / 13 時30分、東光鉄工本 宮工場	27 ラジオ体操会開始 大会 7時、城南小学校グラ ウンド みどりのプレゼン ト会 9時30分、市民体育 館前
28 鳳凰山山開き登山 9時、長根山登山口	29 昭和の日 山田記念ロードレ ース大会 9時15分、長根山運 動公園	30	取材した市民の皆さんに登場していただきました			

地デジが見られてお風呂も OK!

フォトビジョン
お孫さんの写真も見られ、更に今回は防水機能でお風呂も OK!

基本料 890円
2年間無料

SoftBank 202HW PhotoVision TV
ワンタッチで家族とつながる & 居場所も知らせる

みまもりケータイ2 (防水対応)
基本料 毎月 **590円**

- こどもをみまもる
- おいしいちゃん
- おばあちゃんをみまもる
- 女性のひとり歩きをみまもる

SoftBank 101Z

SoftBank

4月でもまだまだ学割受付中です (*A、A*)
店長 武田で〜す

TVの見られるフォトビジョンは月々890円です (≧▽≦)
和田で〜す

新規ご契約で (ハリカ大館のカタログギフト) プレゼント中
お父さんで〜す

WiFi ルーターみまもり携帯など何でもご相談ください (・_・)
武田(彩)で〜す

iPad iPhone スマートフォンも好評発売中
です (A、A)V
免森で〜す

広告

ハリカ大館店内ソフトバンク大館

大館駅 小坂鉄道

ぼかぼか温泉 ● ●ENEOS 至小坂

マスカット ● ●青山

長木川 ● ●市立病院

至能代・7号線 ● ●至鹿角

ソフトバンク 大館
(ハリカ大館店内)
〒017-0046 秋田県大館市清水1-3-32
TEL.0186-42-4182
営業時間: 10:00~19:00 定休日: なし P: 有

選べる3つのライフスタイル

観音堂分譲住宅 好評公開中!



観音堂⑤

オール電化住宅
+ヒートポンプ暖房エアコン

日当たり良好な南向き角地。
キレイがずーと長持ち、フッ素コーティング
のサイディング採用。



観音堂④

ヒートポンプ暖房エアコン+
FFストーブのハイブリッド暖房

奥様に人気。キッチンを中心にとちらから
も回れる回遊型の家事動線が魅力。
2階にライブラリーがある4LDKプラン。



観音堂②

オール電化住宅
「無印良品」家具セット付

敷地を有効活用した建物配置。車5台
駐車可能。リクエストNO1、収納力抜群
の4LDKプラン。

35年 anniversary 秋田ホーム **0186-49-0631**
〒017-0042 大館市字観音堂655-10

春、全開!
この酒美味し
生酛純米酒

十和田湖畔貯蔵

雪中貯蔵

秋田流生酛仕込み

北 鹿 北 鹿

株式会社 北 鹿

大館市有浦2丁目2番3号 ☎0186-42-2101

広告

Studio Alice 2013 祝 入園・入学

ご好評につき期間延長!! お急ぎください

入園・入学キャンペーン 期間 ~4月30日(火)まで

新しい2つの撮影スタイル登場!!
Alice Gakuen

まなび組 MANABI GUMI

あそび組 ASOBI GUMI

3大特典!

- 平日は撮影料 **無料!**
通常3,150円(税込)が
※平日は土・日・夜を除く日とさせていただきます。
- アリス学園オリジナル
スマホ・ケータイ待ち受け画像、
もれなく **プレゼント!**
- おけいこバッグ or
スケジュールシートどちらか1点を
プレゼント!

入園・入学キャンペーンの詳細内容は
スタジオアリスのWebサイトでチェック!

入園・入学限定/
おじいちゃん、おばあちゃんへ贈ろう!

2つ目から半額
4月30日(火)まで!

同一写真・同一商品なら、
2つ目以降が半額!!
※入園・入学撮影当日にご購入された商品が対象となります。

撮影のお問い合わせ・ご予約は下記の店舗、又はWebサイト「撮影Web予約」からもご予約いただけます!

弘前店 イトーヨーカードー 弘前店1F
〒036-8002 青森県弘前市大宮駅前3-2-1
TEL.0172-32-3774 FAX.0172-32-2295
☎ **0120-366-682**

PC・スマートフォン・モバイルで
カンタン検索!! スタジオアリス 検索
URL: www.studio-alice.co.jp/

スマートフォン・モバイルはコチラから!!

広告

LIXIL リフォーム チェーン

住まいコンシェル ライファ 大館
大館桂工業株式会社 (一級建築士事務所)
〒017-0044
大館市御成町三丁目 7-17
http://lifa-ohdate.com
TEL 0186-49-1911

住まいコンシェル LIFA

毎日使う場所だから...

私たちが一番大切にしていることは、お客様の言葉にじっくり耳を傾けること。現在のお住まい・ご家族・暮らしなど、あらゆる面からお話をうかがい、さまざまな場面や先のことまで思いをめぐらせて、ひとつひとつカタチにしていきます。そして、クオリティの高いリフォーム・リノベーションを提供します。

ライファ大館では、大小さまざまなリフォームでお客様に「頼んで良かった。」と思っていただけるよう責任を持って全力で対応いたします。建築工事・配管工事電気工事の有資格者が揃っている「リフォームのプロ集団」がお住まいの悩み・要望に全てお応えいたします。お気軽にお声がけください。

ライファ大館 店長 小笠原 計介

広告



環境にやさしい大豆油インキで印刷しています。

人のうごき ()は前年同月比

◆人口	78,699人(-668)	◆世帯数	31,504世帯(+212)
男	36,867人(-359)		
女	41,832人(-309)		

平成25年3月1日現在

平成25年4月号 (No.998) 毎月5日発行 編集発行/大館市総務課広報広報係 〒017-8555 大館市字中城20番地
☎0186(43)7025 内線258 FAX0186(49)1198 ホームページ http://www.city.ohdate.akita.jp/ Eメール kouhou@city.ohdate.lg.jp