

おdate おおだて

■市の組織・配置が変わります	2・3
■平成26年度予算が決まりました	4~7
■行政報告	8・9
■平成26年度大館市功労者	10
■サークル掲示板	11
■保険&健康	12・13
■フォトニュース	14・15
■春の狂犬病予防注射	16・17
■お知らせ	18~23
■伝言板	24・25
■ほっぺにチュッ・無料相談	26
■4月のカレンダー	27



やった、合格だ！

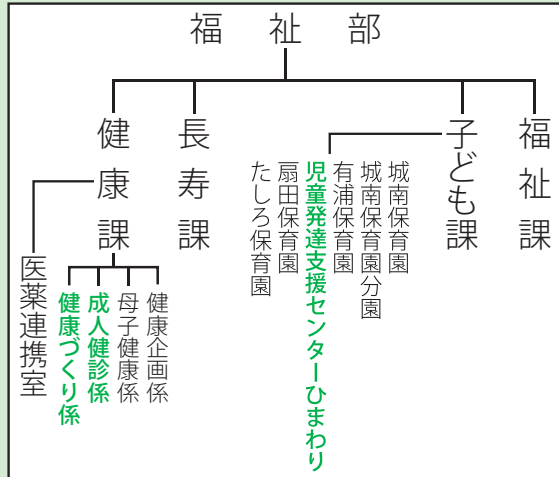
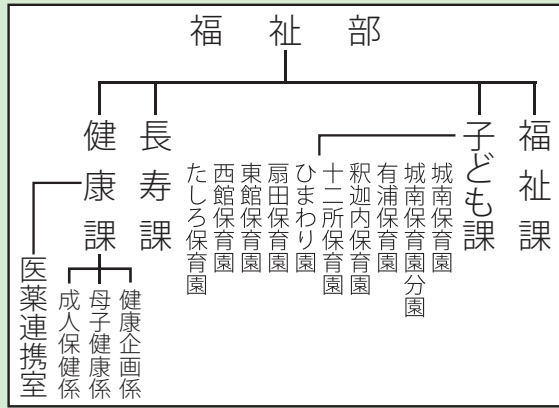
長い間の努力が実った瞬間。掲示板に自分の番号を見つけ、歓声を上げながら友人同士で喜びを分かち合っていました。

(大館鳳鳴高校 取材日3月12日)

4月から 市の組織機構 が変わります

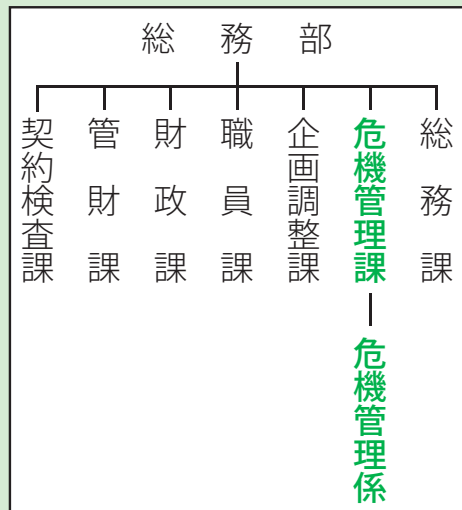
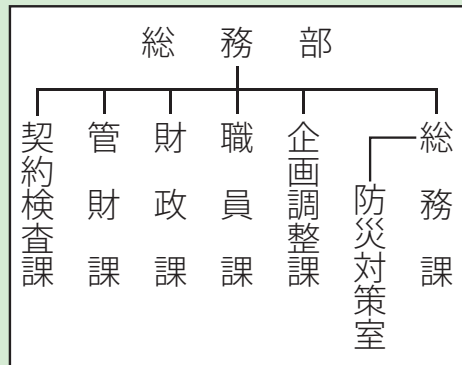
業務量に応じた職員数の適正化やそれに伴う各部署の適正規模化を図るため、4月から市の組織機構を一部変更します。

福祉部



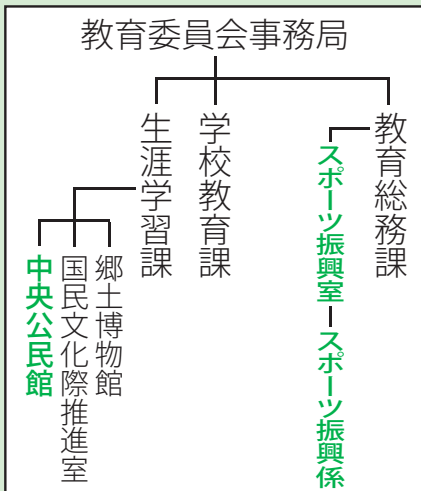
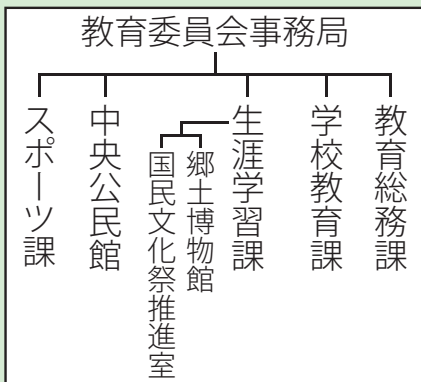
- 釈迦内・十二所・東館・西館保育園の管理を指定管理者とし、ひまわり園を児童発達支援センターひまわりに再編
- 健康課成人保健係を成人健診係と健康づくり係に再編

総務部



- 防災対策室を廃止し、危機管理課を新設

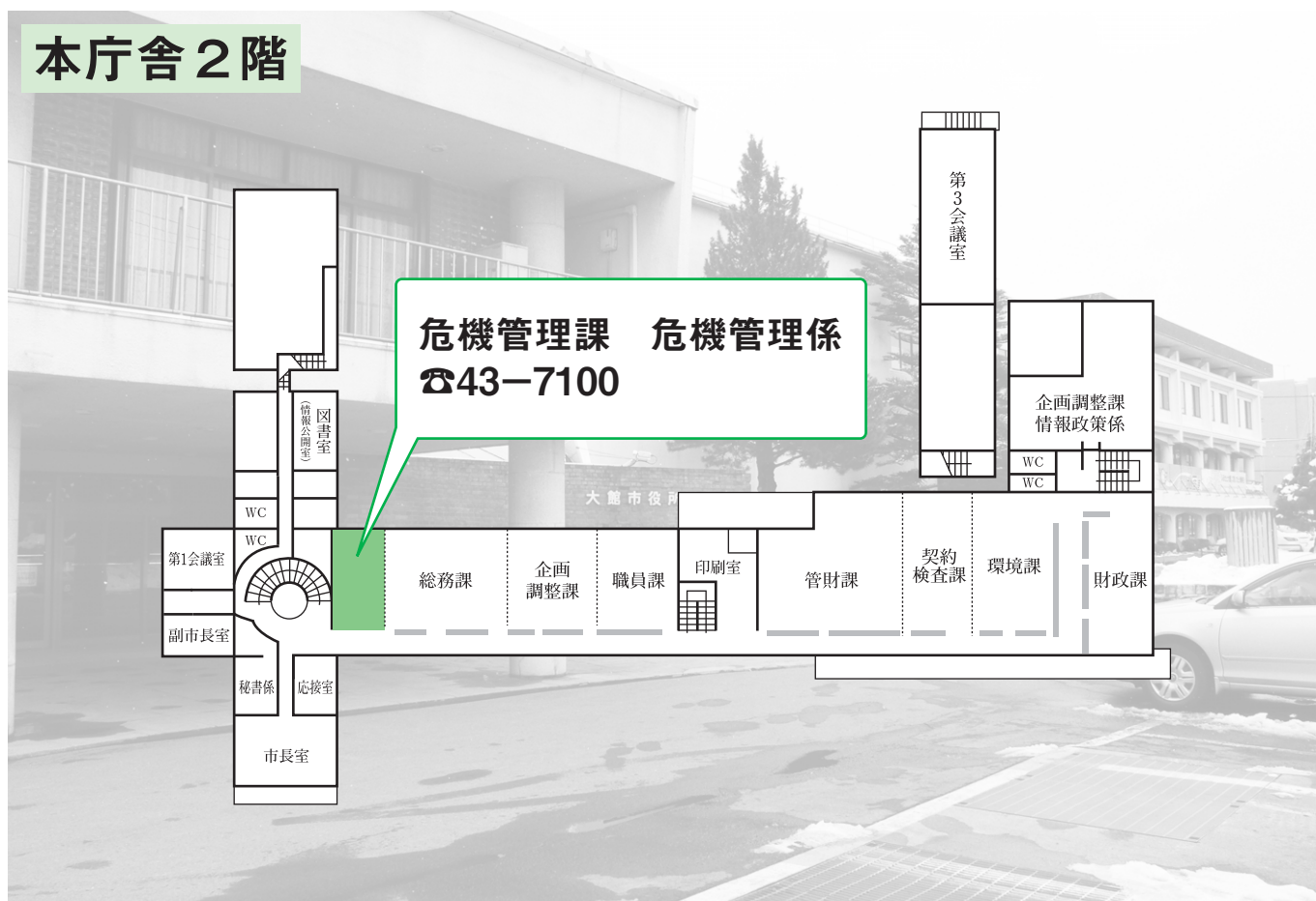
教育委員会事務局



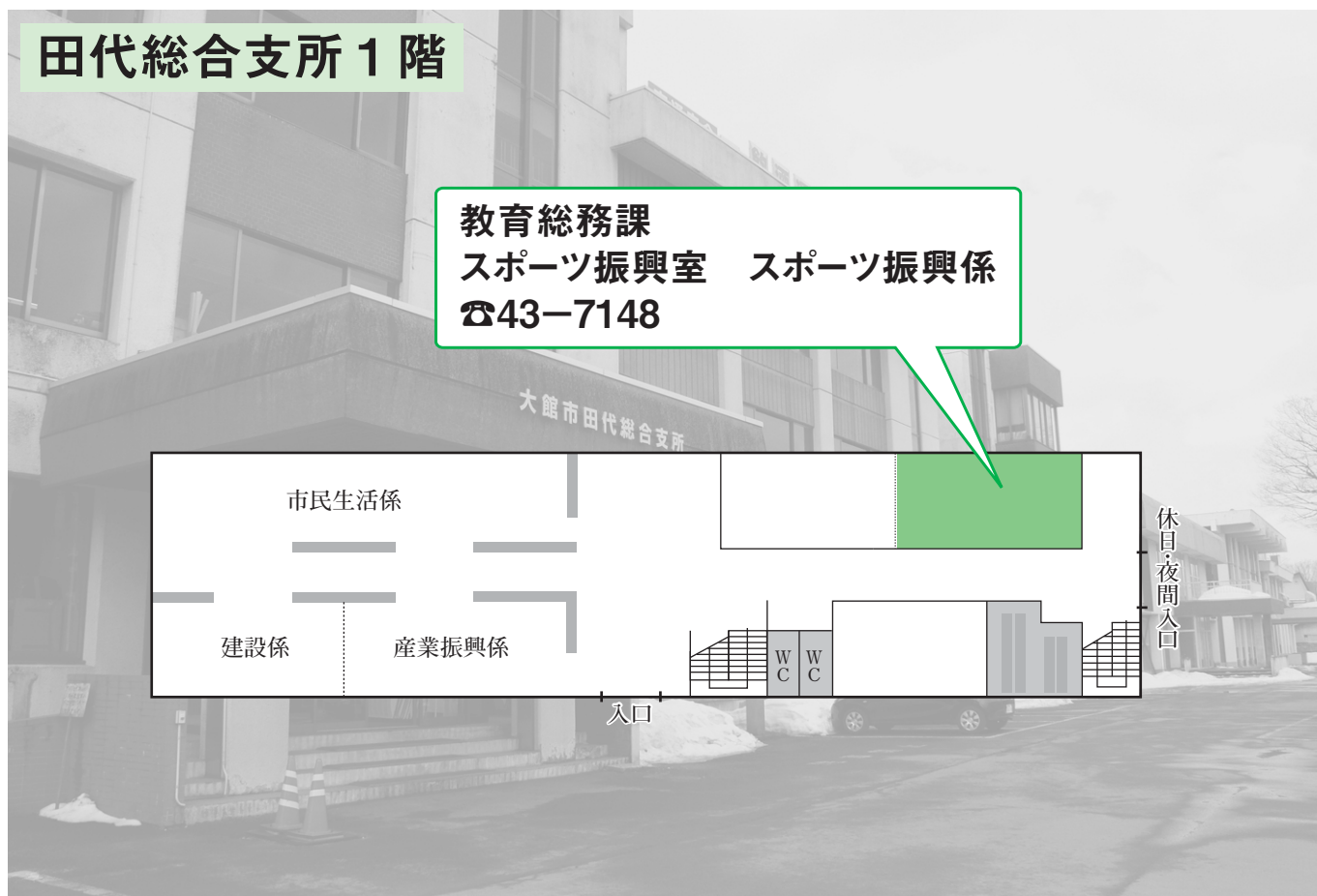
- スポーツ課をスポーツ振興室に再編し、教育総務課に移管
- 中央公民館を生涯学習課に統合

配置変更する部署をお知らせします

本庁舎 2階



田代総合支所 1階



平成26年度予算が決まりました

お問い合わせ

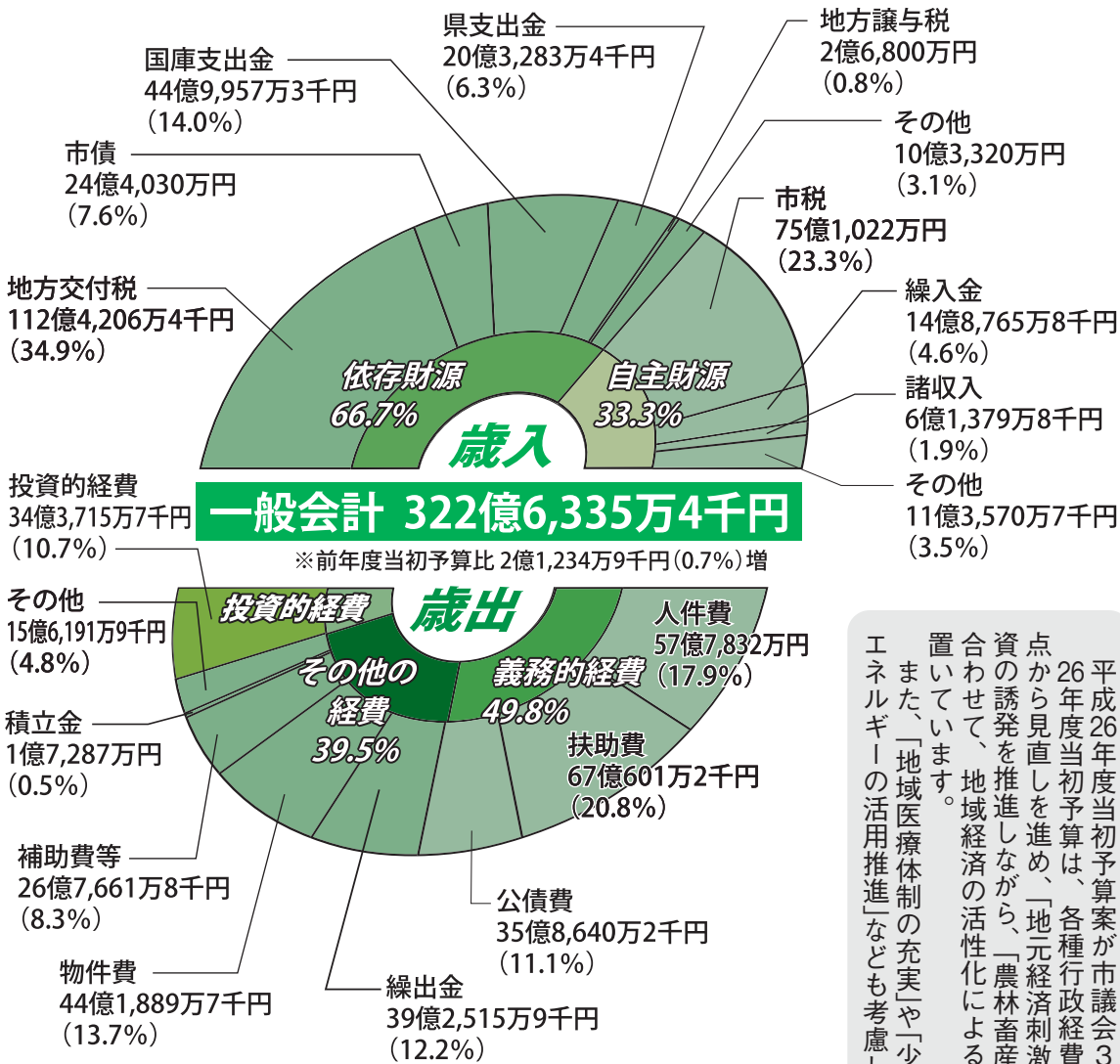
財政課財政係
☎ 43-7030

予算総額

一般会計 322億6,335万4千円
特別会計 213億7,143万5千円
企業会計 196億 407万5千円

計 732億3,886万4千円

前年度当初予算比 28億6,271万4千円 (4.1%) 増



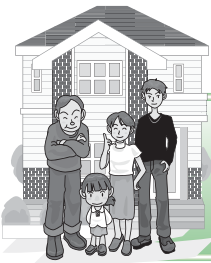
平成26年度当初予算案が市議会3月定例会で可決されました。26年度当初予算は、各種行政経費について必要性・有効性・効率性の観点から見直しを進め、「地元経済刺激策」や「企業支援策」などにより、民間投資の誘発を推進しながら、「農林畜産業の振興」「リサイクル産業等の振興」と合わせて、地域経済の活性化による雇用の場の創出を目指すことに重点を置いています。

また、「地域医療体制の充実」や「少子・高齢化対策」「防災体制の強化」「再生エネルギーの活用推進」なども考慮したものとなっています。

主な特別会計

企業会計

国民健康保険	90億7115万円
後期高齢者医療	8億8941万円
介護保険	95億9172万円
介護サービス事業	7億659万円
戸別浄化槽整備事業	2億945万円
休日夜間急患センター	4億257万円
田代診療所事業	5億625万円
農業集落排水事業	4億564万円
温泉開発	1億690万円
奨学資金	4億697万円
都市計画事業	11億498万円
病院事業	13億6180万円
水道事業	30億1149万円
工業用水道事業	1億4647万円
下水道事業	33億8429万円



大館市の予算を家庭の家計に置き換えてみると・・・

おおだてさんの家計簿 2014

おおだてさんの家は、会社員のお父さんと、パートで働くお母さん、大学生の兄と小学生の妹の4人家族。年収は500万円です。

収入

◎一般会計の歳入に当たります

- お父さんが働いて稼いだ給料
- お母さんが家計を助けるためにパートで得たお金
- おじいちゃん、おばあちゃんからの援助
- 車庫の改築と教育資金を借りるためローンを組むことに...
- 見込まれる支出に対して足りない分、貯金を少し下ろしました
- 前の年の残り

項目	金額	予算上の区分
給与収入	116万円	市税
パート収入	10万円	諸収入(使用料、手数料など)
実家からの援助	295万円	地方交付税、国庫支出金、県支出金、地方譲与税など
教育ローンほか	38万円	市債
貯金取り崩し	23万円	繰入金
前年の残金	5万円	繰越金
雑収入	13万円	雑入(その他)
合計	500万円	

支出

◎一般会計の歳出に当たります

- 家族の食事代
- 家族の病院代や学費
- 東京で暮らす大学生のお兄ちゃんへの仕送り
- 新築した住宅のローン
- 住宅リフォーム補助金を使って車庫を改築
- 将来のために貯金します

項目	金額	予算上の区分
食費	90万円	人件費
医療教育費	104万円	扶助費
光熱水費	69万円	物件費
仕送り	61万円	他会計への繰出金
自治会費保険料	65万円	補助費などその他
借入金返済	55万円	公債費
車庫の改築	54万円	投資的経費(普通建設事業費など)
貯金	2万円	積立金
合計	500万円	

おおだてさんの家庭では、家族で稼いだお金(市税、諸収入など)だけでは1年間の生活に掛かる費用(支出)を賅うことができません。そのため、親からの援助(地方交付税など)を必要としています。

今後、給料が増えることはあまり期待できず、医療費や子どもへの仕送りなどが増えていくことを考えて、無駄を無くし必要なお金をお金を掛けられるようやりくりしています。

用語解説

一般会計 主に市税をもとに、市が基本的な行政サービスを行うための会計。

特別会計 特定の事業と一般会計とを区別して経理する場合に、法律や条例で設ける会計。本市は、国民健康保険や介護保険など16の会計を設置しています。

企業会計 地方公営企業の会計で、独立採算が原則。本市には、病院事業・水道事業・工業用水道事業・下水道事業があります。

義務的経費 人件費など支出が義務付けられている経費。

投資的経費 道路や学校の整備など社会資本として将来に残るものの整備経費。

依存財源 国・県から交付されるお金。

自主財源 市が自らの権限で得ることができるお金。

予算の概要

一般会計や特別会計、病院等公営企業会計を含めた「全会計」では、総額で732億3886万4千円となり、前年度当初予算と比較すると、4.1%、28億6271万4千円の増となっています。

会計別で見ると、一般会計では災害復旧費などにより2億1234万9千円の増、国民健康保険特別会計は、1089万7千円の増となっています。

また、介護保険特別会計では、保険給付費の増により6億9355万3千円、病院事業会計では、電子カルテ導入事業などで10億1346万3千円、水道事業会計では浄水場等の耐震化事業などにより6億4047万7千円の増になりました。

一般会計

◆歳入

前年度当初予算と比較すると、依存財源である「地方交付税」は、1億547万5千円、0.9%の減となったものの、自主財源の大半を占める「市税」が、75億1022万円で18.2%増、22万4千円、0.2%の増となるなど、21項目中、6項目が増加し、全体で2億1234万9千円の増となっています。

◆歳出

性質別経費を見ると、義務的経費である人件費が6135万2千円、1.1%の減、公債費は1億7518万1千円の増となっています。一方、投資的経費においては消防救急デジタル無線などの整備が25年度で終わったため、6億4855万6千円の減となっています。

の使いみち

利便性が高く安全な暮らしを支える 快適生活都市

31億7,300万円

高速交通体系の整備

230万円

大館能代空港の利活用推進

地域内道路網の整備

16億8,287万円

- 市街地整備の促進(7億2,786万円)
御成町南地区土地区画整理事業(継続)
- 道路維持、改良事業(8億8,801万円)
過年度発生公共土木施設災害復旧費(継続)
舗装・側溝修繕、路面補修 など
- まちづくり事業(6,700万円)
中心市街地活性化事業

公共交通体系の充実

2,838万円

高齢者等低額フリーパス券支援事業(継続)
二井田・真中地区コミュニティバス運行費補助金

定住環境の整備

2億5,263万円

- 住環境の整備(1億5,129万円)
住宅リフォーム緊急支援事業(継続)
市営住宅ストック総合改善事業 など
- 公園、緑地等共同利用地域の整備(9,352万円)
桜樹整備事業(新規)、公園維持 など
- 下水道整備(782万円)

地域安全の整備

12億714万円

- 常備消防費(9億5,605万円)
- 非常備消防費(8,478万円)
- 消防施設整備費(2,889万円)
施設改修工事費 など
- 災害対策(1,744万円)
地域防災計画及びハザードマップ修正事業(新規)
災害対応用備蓄品購入 など
- 交通安全対策(2,089万円)
カーブミラー・ガードレール新設、ライン等布設
交通指導隊、交通安全協議会補助金 など
- 防犯対策(9,909万円)
北陽中学校通学路街灯整備事業(新規)
街灯維持管理費、LED街灯設置費補助金
防犯指導員、防犯連絡協議会負担金 など

生涯にわたり楽しく学べる 教育文化都市

14億4,400万円

学校教育・高等教育機関の充実

7億5,268万円

- 学校教育等(7億1,015万円)
学校統合事業(第二・花岡・矢立中)(新規)
小・中学校改修工事、修繕
ふるさとキャリア教育推進事業(継続) など
- 高等教育機関等(4,253万円)
大館市医学生奨学基金費(継続) など

社会教育の充実

2億5,845万円

中央図書館大規模改修工事(新規)
下川沿公民館駐車場・文教エリア整備事業
放課後子ども教室推進事業 など

芸術・文化の振興

1億7,022万円

特別展開催事業(新規)
国民文化祭事業(継続) など

スポーツ・レクリエーションの振興

2億5,556万円

体育施設の改修工事、修繕
スポーツ大会の事業費 など

国際交流・地域間交流の促進

719万円

外国籍市民サポート事業
中学生海外研修事業補助 など

自立した地域が共栄する 地域協働都市

6,500万円

地域自治の推進

4,410万円

行政協力員活動、地域おこし協力隊事業 など

男女共同参画社会の推進

5万円

女性の社会参加推進事業

効率的な行財政運営の推進

2,100万円

番号法対応ネットワーク改修事業(新規) など

その他

1億8,500万円

選挙費、広報紙の発行、統計調査費 など

施策別予算

経済基盤の確立を目指す環境と調和した産業都市

17億7,400万円

資源リサイクル産業の振興 1億2,966万円

- リサイクル対策
3R推進プラザ整備事業(継続) など

農業の振興 4億5,762万円

- 農業生産基盤整備(2億6,522万円)
過年度発生農業施設災害復旧費(継続) など
- 農業経営安定対策費(1億9,210万円)
耕作放棄地発生防止作付推進事業費補助金(新規)
農業夢プラン応援事業費補助金 など
- 畜産振興費(30万円)
すこやか健康牛推進事業費補助金

林業の振興 3億3,754万円

- 林業生産基盤整備(2億2,454万円)
木材加工流通施設整備事業費補助金(新規)
森林作業道整備支援補助金 など
- 造林事業(4,316万円)
市有林成
- 森林資源の活用と保全(6,745万円)
釈迦内工業団地整備事業費(継続) など
- 鳥獣被害防止対策(239万円)
鳥獣被害防止総合対策交付金事業

緊急雇用対策 6,751万円

- 緊急雇用
起業支援型地域雇用創造事業(継続)
(13事業 事業従事労働者40人(うち新規雇用39人))

商工業の振興 6億8,691万円

- 産業の振興・助成(5億4,249万円)
中小企業融資、小規模企業融資利子補給(新規) など
- 中心市街地活性化事業・商業の振興(3,652万円)
扇田大通り街路灯整備事業費補助金(新規) など
- 雇用、就労の促進(1億790万円)
地域総合整備資金貸付金 など

観光の振興 9,505万円

- 観光振興(8,913万円)
秋田県大型観光キャンペーン(アフターDC)事業費
観光案内・観光物産情報発信事業 など
- 物産振興(592万円)

自然と調和した潤いのある

環境都市

38億200万円

自然環境の保全と活用 8,576万円

- 自然環境保全の推進
公共施設再生可能エネルギー等導入事業(継続) など

水資源の確保と安定供給 24億4,366万円

- 水道整備(9億1,774万円)
中山取水場導水ポンプ更新事業(新規) など
- 工業用水道整備(6,000万円)
工業用水道拡張事業(新規)
- 環境保全対策(14億6,592万円)

水質の保全 12億1,157万円

廃棄物対策の推進 4,686万円

公害対策の推進 1,376万円

健やかで生きがいのある生涯を支える

総合福祉都市

273億5,800万円

保健・医療の充実 101億8,346万円

- 健康増進、保健衛生対策(3億4,584万円)
がん検診、予防接種 など
- 地域医療(24億9,183万円)
市立総合病院医療情報システム更新事業(新規) など
- 保険・年金(73億4,579万円)
国民健康保険医療給付費 など

福祉の充実 171億7,406万円

- 地域福祉(7,696万円)
総合福祉センター管理費、民生委員関係費 など
- 高齢者福祉(99億5,808万円)
介護保険給付費、地域支援事業費 など
- 障害者福祉(16億4,554万円)
自立支援給付費、障害者地域生活支援事業 など
- 児童、母子父子福祉(16億4,235万円)
保育園運営費、母子家庭等自立支援事業 など
- 低所得者福祉(19億7,946万円)
生活保護扶助
- 少子化対策、子育て支援(18億7,167万円)
子育て世帯臨時特例給付金(新規) など

行政報告

市議会3月定例会が2月25日に招集され、小畑市長が行政報告を行いました。その中から、主なものの要旨をお知らせします。

豪雨災害復旧事業等の進捗状況

【農地・農業用施設】昨年10月23日から1月23日まで国の災害査定が293カ所で行われ、申請額1億1674万円に対し、13億3797万円の決定額で査定率は94.4パーセントとなっています。工事の発注は、この293カ所を70件程度にまとめ、平成25年度は50件程度、26年度は20件程度を予定しています。今春の営農に支障が出ないよう、早期復旧を目指し、2月13日の入札14件を皮切りに、随時発注します。

【林道施設】昨年11月19日から12月6日まで、36カ所で査定が行われ、申請額2億4062万円に対し、2億2790万円の決定額で査定率は94.7パーセントとなっています。工事の発注は、この36カ所を19件にまとめ、25年度は17件、26年度は2件を予定しています。

【道路や河川】昨年10月21日から12月6日まで、95カ所で査定が行われ、申請額8億9570万円に対し、8億7638万6千円の決定額で査定率は97.6パーセントとなっています。工事の発注は、

53カ所について請負業者が決定して、残り42カ所は26年度の発注を予定しています。そのほか、局所がけ崩れ対策事業として2月中に6カ所の測量業務を発注し、26年度に工事を行う予定です。また、長木川河川緑地4カ所は、3カ所を2月中に入札予定で、残る1カ所は、県の河川災害復旧事業との調整が取れ次第発注する予定です。今後も建設業協会など関係団体の協力を得ながら、1日も早い復旧を目指します。

第4次大館市行財政改革大綱の実施結果

平成22年度からスタートした第4次行財政改革については、この4年間で、「協働施策の展開と拡大」、「アウトソーシングの積極的推進」、「財政運営の健全性の確保」、「経営感覚を持った職員の育成」の4つの方針を掲げ取り組んできました。

「協働施策の展開と拡大」では、地域応援プランによる民間主体の地域づくりの支援や公立保育園への第3者評価の試行、「アウトソーシングの積極的

推進」では、41施設への指定管理者制度の導入、「財政運営の健全性の確保」では、人事評価制度の本格実施、空き公共施設等利活用条例の制定、ふるさと納税への特典制度の導入、「経営感覚を持った職員の育成」では、自治研修所など外部機関の専門研修への参加奨励など、全72項目の推進課題の80パーセントに当たる58項目に取り組んだほか、総額8億円余りの経費削減効果を生み出すなど一定の成果を上げることができました。

ふるさと納税

ふるさと納税の収納済件数は、1月末現在で1310件で、既に24年度実績の約34倍に達し、県と県内全市町村を合わせた総件数の約6割を占める状況です。収納済額も2423万8千円と24年度の約1.8倍で、件数・金額ともに過去最高を記録しました。これは、24年12月から特産品プレゼントを開始したことに加え、25年6月から「Yahoo! 公金支払いサービス」を導入したことによるものと考えています。

また、プレゼント用の地元特産品の発注も増加し、年度内に約1400件、総額約600万円に達する見込で、特産品産業の振興にも大きく貢献しているものと考えます。



灯油購入費助成事業の実施状況

灯油価格の高騰が続くなか、低所得者世帯等の負担を軽減し生活の安定を図るため、灯油購入費の一部助成事業を実施しています。

給付の対象は、「生活保護受給世帯」「高齢者世帯」「ひとり親世帯」「障害者世帯」で、助成額は、一世帯当たり5千円です。

2月3日に、対象と見込まれる5144世帯に対して申請書を送付し、同日に3718世帯に支給、今後も受け付け順に随時支給する予定です。

経営所得安定対策への取り組み

国が昨年12月に示した「農地中間管理機構の創設」経営所得安定対策の見直し「水田フル活用と米政策の見直し」「日本型直接支払制度の創設」の4つの改革を受け、大館市農業再生協議会では、今年1月に全農家を対象に今後の農業のあり方についてアンケート調査を実施し、現在、結果を集計中です。

今後この結果を踏まえ、農家の意見を26年度の施策に反映させたいと考えています。



企業誘致の状況等

二井田地区に本社を置く石垣鐵工では、鋼製階段、手すり、建築金物の受注量増加等に対応するため、県営大館第二工業団地の自社工場敷地内に、製作工場棟、設計・事務所棟などを増設するとともに本社を移転し、新たに、産業廃棄物の処理に対応した有機物分解セラミック生成装置の製造を行うこととなりました。これに伴い、将来的に22人の新規雇用が見込まれます。

25年度は、10社12事業所、合計約56億円の新規投資が見込まれていて、63人、将来的には130人以上の新規雇用が図られるものと期待しています。

県営工業団地拡張事業は、平成27年度の完了に向け、実施設計業務等が発注済で、用地測量業務等については、25年度中に市土地開発公社へ委託される見込みです。また、釈迦内工業団地は、1月中旬に約5ヘクタールの造成工事が完了し、木材流通センターとチップ工場は、4月着工の予定です。今後も、受け皿となる工業団地の拡張、整備を含め企業誘致に鋭意取り組みます。

地域雇用・経済対策

この春の市内高校卒業予定者の就職については、1月末現在、内定率93・5パーセントとなっています。とりわけ県内就職希望者114人に対する市

内企業からの求人が267人と好調で、求人倍率は2・34倍となっています。また、12月のハローワーク大館管内の有効求人倍率は、景気の上向き傾向を反映し0・95倍となっていて、2カ月連続で県内トップを維持しています。

「緊急雇用創出臨時対策基金事業」による雇用状況については、引き続き国の「起業支援型地域雇用創出事業」を活用し、25年度は37事業で126人の雇用を見込み、26年度は13事業で40人の雇用を確保したいと考えています。

一方、中小企業に対する市の制度融資では、これまで保証料補給に加えて利子補給を行い、新たな事業活動や設備投資を支援します。

また、消費増税による消費落ち込みへの対策も含め、26年度もプレミアム商品券発行事業に対する補助を行い、地域経済の活性化を図ります。

再生可能エネルギーの取り組み

市では、県の「公共施設再生可能エネルギー等導入促進事業」を活用し、災害発生時の防災拠点や避難場所となる公共施設への太陽光発電システムや木質バイオマス燃料ボイラーの設置を進めてきました。

重点施策として取り組んできた木質バイオマスの利活用については、これまで、ペレットストーブ110台、ペレットボイラー6基を公共施設に設置して、一般家庭や民間事業所でのペレットストーブ設置数も77台にまで

拡大しています。

今後、積極的に再生可能エネルギー導入に取り組みます。

文部科学大臣表彰の受賞

成章小学校が「平成25年度キャリア教育優良教育委員会、学校及びPTA団体等文部科学大臣表彰」を受賞しました。これは、枝豆の栽培活動を通して、子ども同士、地域の方々との関わり合いの中で、社会参加できる力を育てることを狙いとした活動が評価されたものです。



また、有浦小学校教諭の貝森逸子氏が「平成25年度文部科学大臣優秀教職員表彰」を受賞しました。これは、長年にわたる教育実践の成果と、25年度の教育専門監としての取り組みが高く評価されたものです。

今後も地域と連携し、より一層ふるさとキャリア教育を進めていくとともに、実践的指導力を高める教職員研修等を推進し、教員の授業力の向上、児童・生徒の学力の向上につなげたいと考えています。

里帰り出産の受け入れ

里帰り出産の受け入れは、市内に住

んでいるかたの出産を優先するため、23年10月から月ごとの受け入れ件数を5人に制限してきたところですが、産科医体制が充実したことなどから、25年6月の受け付けから人数制限を行わないこととしました。

25年7月から今年1月までの里帰り出産による分娩件数は52件で、月平均7件、多い月で10件、全国からの里帰り出産者を受け入れてきました。今年も順調に予約が入っていて、既に10月まで58件、最も多い月で12件の予約が入っています。

今後でもできるだけ長く里帰り出産の受け入れを継続していきたいと考えています。

そのほかの報告

- ・光ブロードバンド整備事業
- ・3R推進プラザ整備事業
- ・平成26年産米の生産数量目標
- ・農業農村整備事業の状況
- ・林業振興事業の状況
- ・温暖化対策事業
- ・ふるさと祭り東京2014
- ・冬まつり
- ・石田ローズガーデンフェンス設置工事
- ・道路の整備状況
- ・水道施設の整備状況
- ・公共下水道の整備状況
- ・小・中学校の耐震化事業
- ・将来の地域医療を支える医師確保対策
- ・消防救急デジタル無線整備事業の進捗状況
- ・119番通報の一時不通

長年の功績に深く敬意を表します

平成26年度大館市功労者

大館市功労者表彰は、市勢の発展、社会福祉増進、産業の振興、保健衛生の向上など、広く市民の模範となる功労があった個人や団体に対して行われます。毎年、市の記念日である4月1日に表彰式が行われ、今年度は次の方々が表彰されました。



工藤 則子氏
(昭和町・78歳)

昭和52年から36年間、民生委員児童委員として、福祉行政に多大な貢献をされました。特に、大館市民生委員児童委員協議会会長を6年間、秋田県民生児童委員協議会副会長を3年間務めるなど、指導的な役割を担い、民生委員児童委員の資質向上に大きく寄与されました。

また、昭和55年から31年間、保護司として更生保護の推進に努めたほか、昭和62年から20年間、大館地区少年保護育成委員を務め、地域における少年の非行防止や保護に尽くされました。



笹木 金彦氏
(蛭沢・78歳)

昭和48年から現在までの41年間の長きにわたり、行政協力員として市政の円滑な運営に尽力されました。この間、行政協力員連絡協議会副会長を務め、行政協力員の指導的な役割を果たされました。

また、田代町公民館越山分館長を24年間務め、地域住民の教養向上、健康増進に寄与されました。

更に、大館市社会福祉協議会副会長、大館たばこ販売組合理事長、越山十日会会長など、現在も多方面にわたる役職にあり、市政に多大な貢献をされています。



佐藤 一秀氏
(川口5区・70歳)

平成11年から平成23年までの3期12年間、大館市議会議員として地方自治発展に尽力されました。この間、平成15年には企業会計決算特別委員長、平成17年からの2年間は教育産業常任委員長の要職を歴任し、円滑な議会運営に努められました。

また、平成13年から平成17年にかけて大館周辺広域市町村圏組合議会議員を務めたほか、議会選出監査委員に2度選出されるなど、行政運営、財務管理に優れた見識を有し、常に本市発展のため尽力されました。



佐藤 祥男氏
(長倉町・77歳)

昭和57年から昭和61年までの保健センター指導医、平成6年から現在までの同センター運営委員会委員を初めとして、32年間の長きにわたり、数多くの役職を歴任し、本市の医療、保健、福祉の充実、向上に尽力されました。

特に、休日夜間急患センターの設立に尽くし、地域の一次救急医療の確保に大きく貢献されました。

現在も、国民健康保険運営協議会委員、国民保護協議会委員、大館能代空港利活用大館地域推進会議監事を務めるなど、広く活躍されています。



高橋 清氏
(水沢・81歳)

平成11年に比内町農業委員に就任し、合併後も大館市農業委員として通算4期12年間にわたり、本市農業の振興と発展に尽力されました。

また、平成8年からの4年間、比内町公民館小泉分館長を務め、地域住民の教養向上、健康増進に寄与するとともに、地域コミュニティの形成に尽くされるなど、地域のリーダーとして精力的に活動を展開されました。

更に、昭和53年から現在までの36年間、行政協力員として、地域と行政の連絡、調整に努められています。

サークル掲示板

「催し」「募集」「お知らせ」などなど、サークル情報が満載のコーナーです!

サークル掲示板で仲間を増やそう!

お申し込み方法

団体名、募集等の内容〔日時、場所、具体的な内容、対象(男女、年齢、地域・地区・学区、資格、経験など)、定員、年・月会費(参加費)、募集等期間・締切、問い合わせ先〕が書かれた原稿を作成し、以下の方法で広報広聴係までお申し込みください。

①持参する(平日の8時30分から17時まで受け付け)

本庁舎2階西側にある総務課広報広聴係まで持参してください。

②メールする(24時間受け付け)

タイトルを「サークル掲示板原稿」として、広報広聴係まで送信してください。

E-mail kouhou@city.odate.akita.jp

③郵送する

〒017-8555 大館市字中城20番地 大館市役所総務課「サークル掲示板」係 宛

広報への掲載

広報おおだて6・9・12・3月号で情報を掲載します(毎月ではありません)。

原稿の申し込み期限

6月号：4月30日(水) 9月号：7月31日(木)

12月号：10月31日(金) 3月号：1月31日(土)

申し込みができないかた(団体)

・市外の活動

サークル代表者(募集团体)の住所とサークルの主な活動場所が、大館市外の場合は掲載できません。

・営利の活動

会費や参加料収入で常勤、非常勤を問わず、事務員、指導者などを雇用している、または生計を営んでいるかた(団体)は掲載できません。

・暴力団員やその関係者

大館市暴力団排除条例第2条第1号に規定する暴力団、または同第2号に規定する暴力団員およびその関係者と認められるかた(団体)は掲載できません。

・その他

生涯学習や健康増進、社会体育などを主目的としない団体や公の秩序または善良の風俗を害する恐れのあるかた(団体)は掲載できません。

掲載例※実際に募集しています。

フラダンス新会員募集(初級編) くら・フラ・プアラニサークル

① **と き** 第1・3月曜日10時~11時
と ころ 市民文化会館リハーサル室

② **と き** 第2・4火曜日19時~20時
と ころ 中央公民館児童室

※4月の練習日①4月7日、21日
②4月8日、22日

会費 入会金千円 月額千円

問 湯瀬 ☎080-1651-5364



【ひまわりサポーター】 協力者募集

釈迦内サンフラワープロジェクト(通称:釈迦内SP)では、ひまわりを育ててくれる協力者を地区を問わず募集しています。

畑、休耕地、花壇、鉢など、育てる場所はありません。種を植え、育て、花を観賞したあとに、種を採って事務局まで届けてください。

※種は釈迦内SP事務局から提供します。

また、草取りや収穫、種採りなど、釈迦内SPの活動への協力者も大歓迎です!ひまわりのような笑顔あふれる活動に参加してみませんか。

問 釈迦内SP事務局(釈迦内小学校内) ☎48-2934





人間ドックの受診者を募集します

受診の際には、事前に「平成26年度健康ガイド」をご覧いただき、受診時の注意事項や検診が無料になる場合、検診予定日などを確認ください。
※紛失したかたには、健康課で差し上げます

対象

昭和15年4月1日～昭和50年4月1日生まれで、平成26年4月1日現在、市の国民健康保険に加入しているかた
※国民健康保険税を完納しているかたに限りません。

受診期間

5月1日(木)～平成27年3月31日(火)
※秋田県総合保健センターの受診日
5月28日(水)、6月4日(水)・19日(木)、7月10日(木)、8月20日(水)、9月11日(木)

人間ドック実施機関

健診機関名	コース	募集人数	検査項目	胃がん検診の方法	健診料金(税込)	市からの補助額	自己負担額
秋田県総合保健センター	日帰り	男42人 女96人	・特定健診 ・胃がん検診 ・大腸がん検診 ほか	カメラ または バリウム	40,200	23,500	16,700
	扇田病院	1泊2日			20人	63,800	42,500
日帰り		120人			38,400	23,500	14,900
総合病院	1泊2日	25人			64,000	42,500	21,500
	日帰り	60人			44,000	23,500	20,500

※自己負担額は健診機関に支払う金額です(市に納める料金はありません)。
※秋田県総合保健センターは送迎バスが利用できます。また、胃カメラ検査には人数制限があります。
※総合病院のバリウム検査には人数制限があります。
※大腸がん検診は、便潜血法で検査します。
※「市からの補助額」には、国民健康保険からの助成金(日帰り1万6千円、1泊2日3万5千円)が含まれています。
※健診機関によっては、オプションとして子宮がん検診や乳がん検診などが受けられます。受診決定後に健診機関に直接お問い合わせください(オプションを追加すると、自己負担額が増える場合があります)。

申込方法

「はがきの書き方」を参考に、官製はがきでお申し込みください。
※申し込みは1人1枚まで。

締切

4月11日(金)消印有効

受診者の決定

○各健診機関の第1希望者から順番に決定し、定員を超えた場合は抽選になります。
○受診の決定等は、応募者全員に封書で通知します。

※第3希望まで落選しても、別の医療機関・日程に空きがある場合に限り再抽選をしますので、希望者はその旨をご記入ください。

受診の手続き

受診決定通知書に詳細を記載しますのでご確認ください。

受診結果通知

各健診機関から受診者に通知されます。また、各健診機関から健康課にも結果が報告されます。あらかじめご了承ください。

はがきの書き方

52
017-0897
大館市字ニノ丸55番地
大館市健康課
「人間ドック」係

(裏面)

- ① 住所
- ② 氏名
- ③ 性別
- ④ 生年月日
- ⑤ 電話番号 (日中連絡のつく番号)
- ⑥ 第1希望
第2希望
第3希望
「別の病院・日程でも良い」

【裏面の補足】

※秋田県総合保健センターは希望日ごとに記入し、胃カメラを希望する場合は「胃カメラ希望」と記入してください。

※総合病院、扇田病院を希望する場合は、「日帰り」「1泊2日」のどちらを希望するか記入してください。

※第3希望落選後、別の医療機関・日程での再抽選を希望する場合は第3希望の下に「別の病院・別の日程でも良い」と記入してください。

がん検診が無料になる クーポン券を発送します

無料クーポン券を利用して、がん検診を受けましょう。

対象 平成26年4月20日現在、大館市民で次に該当するかた

① 次の期間に生まれたかた

胃がん検診

昭和48年4月2日～昭和49年4月1日
昭和38年4月2日～昭和39年4月1日

大腸がん検診

昭和48年4月2日～昭和49年4月1日
昭和43年4月2日～昭和44年4月1日
昭和38年4月2日～昭和39年4月1日
昭和33年4月2日～昭和34年4月1日
昭和28年4月2日～昭和29年4月1日

子宮頸がん検診(女性のみ)

平成5年4月2日～平成6年4月1日
昭和48年4月2日～昭和49年4月1日

② 次の期間に生まれた女性で、21年度から25年度の5年間に市の子宮頸がん・乳がん検診を受診していないかた

子宮頸がん検診

昭和63年4月2日～平成4年4月1日
昭和58年4月2日～昭和62年4月1日
昭和53年4月2日～昭和57年4月1日
昭和48年4月2日～昭和52年4月1日

乳がん検診

昭和43年4月2日～昭和47年4月1日
昭和38年4月2日～昭和42年4月1日
昭和33年4月2日～昭和37年4月1日
昭和28年4月2日～昭和32年4月1日

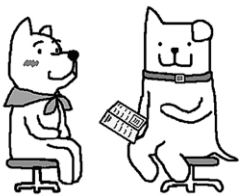
クーポン券の発送予定日 5月下旬

成人の歯科相談

健康課では、歯やお口に関する相談を受け、歯の健康管理へのアドバイスを行っています。面談だけでなく電話での相談もできます。

在宅で療養などをしていて歯科医院への通院が困難なかたは、歯科医師の訪問を受けて治療することもできます(治療費のほか歯科医師の交通費などが掛かります)。かかりつけ医がいるかたは、直接かかりつけ医に相談してください。

かかりつけ医がいなかったら、訪問歯科診療を実施している歯科医院の情報等についてお知らせします。健康課にご相談ください。



移動こころの面接相談

臨床心理士が心の悩みを聞いてカウンセリングを行います。相談日前日までに電話でお申し込みください。

とき 4月17日(木)

13時30分～15時30分

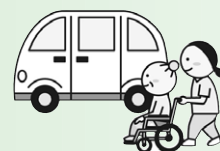
※1回約50分

ところ 市民体育館

相談料 無料



タクシー券 ガソリン券を交付します



申・問福祉課障害福祉係 ☎43-7052

在宅で障害をもつかたを対象に、タクシー券とガソリン券を交付しています。

タクシー券

- 対象**
- ① 身体障害者手帳1～3級の手帳所持者(腎臓機能障害者以外)
 - ② 療育手帳Aの手帳所持者
 - ③ 腎臓機能障害の身体障害者手帳1～3級の手帳所持者
- 交付枚数**
- ①、② 16枚(10月以降の申請は10枚)
 - ③ 26枚(10月以降の申請は13枚)
- 割引額** 乗車1回につき500円
- 持ち物** 障害者手帳、印鑑

ガソリン券

- 対象**
- ① 就学前の児童で身体障害者手帳1～3級または療育手帳Aの手帳を所持しているかた
 - ② 腎臓機能障害1級の在宅のかたで、人工透析のために自家用車等で通院しているかた
- 交付枚数**
- ① 16枚(10月以降の申請は10枚)
 - ② 26枚(10月以降の申請は13枚)
- 助成額** 1枚につき500円
(1回に2枚まで使用可能)
- 持ち物** 障害者手帳、印鑑、本人名義の通帳
- ※ガソリン代支払い後、レシートとガソリン券を添えて福祉課に請求していただきます。

※タクシー券とガソリン券は併給できません。
※各券とも交付は年度内1回のみです。

申請窓口 福祉課障害福祉係、田代・比内総合支所市民生活係



高校合格発表 (3月12日)

このコーナーでは、市内各地で行われたイベントや市民の活動を紹介します。皆さんの身近で行われる楽しい催しなどありましたら、市役所総務課広報広聴係 (☎43-7025) までお知らせください。



みんな大笑い

大館エグスベシヤ祭

(2月23日)

女性グループによる地域活性化イベント「大館エグスベシヤ祭」がハチ公プラザを会場に開かれ、多くの市民が訪れました。

祭りでは地元野菜に加え、比内地鶏や白神生ハム、山の芋など大館の食を盛り込んだ「おもてなし御膳」が販売され、用意された200食は瞬く間に完売。

ステージでは、ゴスペルソングやフアッション・ショーのほか、大館市に移住した俳優の山崎さんを中心に修学旅行生の受け入れ農家等で結成された「大館市まるごと劇団」の初公演が行われ、農家と修学旅行生の交流を「ミカール」に描いた秋田弁による演劇は、会場を笑いの渦に巻き込んでいました。

秋田弁と昔話を楽しむ会

(3月1日)

第114回「秋田弁と昔話を楽しむ会」が中央公民館で開催されました。

会は平成12年に発足し、情感あふれる秋田弁と心を育む言葉が詰まった民話を若い世代に伝えていこうと活動を続けています。

今回は会員ら約20人が参加。温かな秋田弁で語られる昔話や民話に聞き入り、「ごっこはれ」で話が結ばれると、語り手に大きな拍手を送っていました。



熱心に聞き入る会員たち

おひなさま茶会

(3月2日)

おひなさま展を開催中の郷土博物館でお茶会が行われ、市内外から訪れた大勢のかたが華やかな雰囲気の中でのひと時を過ごしました。

会場では茶道裏千家村宗礼社中の女性が和服姿で優雅に和菓子や抹茶を振る舞ったほか、今年初めて琴の演奏会が開催され、訪れたかたは、箏曲生田流清絃会の3人が奏でる繊細な調べに聴きほれていました。



おひなさまに囲まれてお茶を楽しみました

ペットボトルキャップリサイクル

(3月11日)



プラントーを役立ててください

市が実施するペットボトルキャップリサイクル事業への協力に対して、大館市子どもサミットに報奨品と感謝状が贈られました。大館市子どもサミットは、市内28の小中学校の生徒男女各1人、計56人で構成されていて、ペットボトルキャップの回収を取り組みの一つとし、約190万個(5700キログラム)を集めました。集められたキャップは30個のプラントーに生まれ変わり、報奨品となりました。これらのプラントーは、子どもサミットの活動を通して交流のある岩手県釜石市の甲子中学校の生徒会に寄贈されています。

ソチまで届け！みんなの声援

(3月16日)

大館市出身で、ソチ冬季パラリンピックに出場した江野麻由子選手を応援するための観戦会が江野選手の母校、城西小学校で行われました。会場には、地域の住民を始め約100人が応援に集結。江野選手がスクリーンに映し出されると、児童が思いを込めて作った日の丸の小旗を振って、大きな声援を送りました。



江野選手、頑張れ！

高校生まちづくり会議

「HACHICHI」

(3月15日)

高校生まちづくり会議「HACHICHI」が主催する「高校生が発信する大館まちづくり市民フォーラム」が中央公民館で開催されました。

市内5校の1、2年生32人で構成される「HACHICHI」は昨年5月に結成され、高校生の視点から大館の活性化への取り組みを行ってきました。フォーラムでは11人の生徒が1年間の活動報告を行い、来年度の活動に向けた「まちづくり宣言」を力強く採択しました。



まちづくりへの思いを発表する生徒たち

皆さんの善意に感謝します

平成25年8月9日、9月16日の豪雨災害に際し、3月末日までに740万7081円の見舞金を頂きました。皆さんに感謝申し上げます。

届けられた見舞金は、住家に床上浸水以上の被害を受けた延べ177の世帯に配分しています。

秋田県市議会議長会

秋田県市長会

秋田魁新報社

蛇川金義他合同金婚式参加者

伊徳

大館市大町商店街振興組合青年部

大館北都会

雄勝郡東成瀬村

近畿秋田県人会

沓澤製材所

光智会

金光教本部教庁

ジエイエイ大館・北秋田葬祭センター

社会民主党大館北秋田総支部

城西小学校 クッキングクラブ

真言宗豊山派福祉基金

生活協同組合全国都市職員災害共済会

全国市議会議長会

東北市議会議長会

東北タイケン秋田支店

布谷史人マリンバチャリティーコンサート来場者

東日本建設業保証 秋田支店

日立造船

三浦 正

吉田 祐一郎

ライオンズクラブ国際協会332・F地区

(敬称略・50音順)

春の狂犬病予防注射

大館地域の日程

月	時間	会場
4月23日(水) 佐藤(真)獣医	9時～9時10分	旧上川沿公民館
	9時15分～9時25分	餌釣会館
	9時30分～9時40分	金谷町内中央
	9時45分～9時55分	中山会館
	10時10分～10時20分	浦山会館
	10時25分～10時35分	猿間集会所
	10時40分～10時50分	葛原会館
	10時55分～11時5分	沢尻会館
	11時15分～11時25分	別所温泉
	11時30分～11時40分	十二所公民館
	11時45分～11時55分	薬師神社(大滝)
	13時～13時15分	軽井沢公衆浴場
	13時20分～13時30分	道目木会館
	13時35分～13時45分	曲田会館
	14時～14時20分	狐台児童公園
	14時25分～14時40分	消防団第1分団車庫(東台3区)
	14時45分～15時	鉄砲場児童公園
4月24日(木) 若松獣医	9時～9時10分	土目内会館
	9時15分～9時30分	鳥潟会館駐車場
	9時35分～9時45分	大森団地集会所
	9時50分～10時	二井山会館
	10時5分～10時20分	花岡体育館
	10時25分～10時35分	姥沢会館
	10時40分～10時50分	松峰児童館
	10時55分～11時10分	釈迦内公民館
	11時15分～11時35分	立石商店(二ツ森)
	11時40分～11時50分	長面児童館
	13時10分～13時20分	粕田会館
	13時25分～13時35分	中羽立会館
	13時40分～13時50分	矢立公民館
	13時55分～14時5分	上寺の沢町内入口
	14時10分～14時20分	松原会館
	14時25分～14時35分	長走会館
	14時40分～14時50分	陣場会館



4月23日(水)～27日(日)の5日間、大館地域で春の狂犬病予防注射を実施します。

飼い主には、年1回の予防注射が狂犬病予防法で義務付けられています。飼い犬の登録をしているかたにはお知らせのはがきを送付しますので、はがきと手数料を持って、お近くの会場にお越しください。

日程が合わないときは、他の会場や市内の各獣医でも予防注射を受けられます。

新しく犬を飼ったかたは、新規登録手続きと併せて予防注射を受けること

ができますので、お近くの会場にお越しください。

○犬の登録手数料

3000円(1匹当たり)

○予防注射料金

3250円(1匹当たり)

※予防注射料金は、26年4月1日に改定しました。

※比内・田代地域の日程は広報おおだて5月号に掲載します。

☎市民課生活相談係

43-7044



犬のふんを始末する袋などをお持ちください



4月6日(日)～15日(火)

春の全国交通安全運動

運転者も歩行者も交通ルールを守り、
事故を起こさない、事故に遭わないように
しましょう。

子どもと高齢者の交通事故防止
歩行者も運転者も、一人ひとりが交通安全の意識を持ち、ゆとりをもって行動しましょう。

4月10日(木)は、「交通事故死ゼロを目指す日」です。交通事故のない安全で安心なまちをつくるために、一人ひとりが交通安全について考え市民一丸となって取り組みましょう。



春の全国交通安全運動

始まる！

運動の重点

① 自転車の安全利用の推進

- 自転車安全利用五則
- 1 自転車は、車道が原則、歩道は例外
- 2 車道は左側を通行
- 3 歩道は歩行者優先で、車道寄りを徐行
- 4 安全ルールを守る
 - ・ 飲酒運転・二人乗り・並進の禁止
 - ・ 夜間はライトを点灯
 - ・ 交差点での信号遵守と一時停止・安全確認
- 5 子どもはヘルメットを着用

車道寄りを徐行

② 全ての座席のシートベルトとチャイルドシートの正しい着用の徹底

自動車に乗ったら必ずシートベルトを着用しましょう。チャイルドシートはお子さんの体格に合ったものを使用しましょう。

③ 横断歩行者の交通事故防止

横断歩道は歩行者優先です。歩行者は、手で合図し左右の安全を確認してから渡りましょう。

④ 飲酒運転の根絶

飲酒運転は重大な犯罪です。「しない、させない」を合言葉に、地域や家庭、職場で飲酒運転の撲滅に取り組みましょう。

期日	時間	会場
4月25日(金) 本間獣医	9時～9時15分	天下町町内会館
	9時20分～9時30分	芦田子会館
	9時35分～9時45分	工藤商店(塞ノ神)
	10時5分～10時20分	長木公民館雪沢分館
	10時35分～10時45分	新沢会館
	10時55分～11時10分	雪沢温泉大雪
	11時20分～11時30分	小茂内神社
	11時35分～11時45分	大茂内会館
	13時10分～13時25分	商人留会館
	13時35分～13時50分	釈迦内体育館
	13時55分～14時5分	獅子ヶ森2区町内会館
	14時10分～14時20分	上代野神社
	14時25分～14時35分	下代野コミュニティセンター
	14時40分～14時50分	清水堰児童公園
	14時55分～15時10分	板子石神社
15時15分～15時30分	中道児童公園	
15時35分～15時45分	御成町児童公園	
4月26日(土) 明石獣医	8時50分～9時	柳町児童公園
	9時5分～9時20分	市民体育館
	9時25分～9時35分	山口法律事務所向かい(金坂)
	9時40分～10時	相染町町内広場
	10時5分～10時15分	中央公民館
	10時20分～10時30分	東北電力八幡沢アパート
	10時35分～10時45分	グルメきむら(田代町1区)
	10時50分～11時	乳児保育園(新地)
	11時5分～11時20分	大館神明社
	11時25分～11時35分	昭和児童公園
	11時45分～11時55分	舟場会館
	13時10分～13時20分	城西児童公園
	13時25分～13時35分	さとう美容室(美園町)
	13時45分～14時	水門児童公園
	14時10分～14時25分	北地区コミュニティセンター
14時30分～14時40分	市役所車庫(観音堂)	
14時45分～15時	有浦児童公園	
15時5分～15時15分	長木川河川緑地白鳥広場	
4月27日(日) 明石獣医	9時～9時20分	二井田公民館
	9時25分～9時35分	四羽出総合生活センター
	9時40分～9時50分	櫃崎会館
	9時55分～10時5分	赤石会館
	10時10分～10時20分	本宮会館
	10時25分～10時35分	二井田公民館麓西分館
	10時45分～10時55分	小袴集会所
	11時～11時10分	板沢後町公園
	11時20分～11時30分	横岩集会所
	13時～13時10分	川口会館
	13時15分～13時25分	下川沿駅
	13時30分～13時40分	西大館会館
	13時45分～13時55分	立花会館
	14時～14時10分	餅田会館
	14時15分～14時30分	国土交通省大館国道出張所
14時35分～14時45分	片山町内会館	
14時55分～15時5分	沼館保育所	
15時10分～15時20分	松木児童公園	
15時25分～15時35分	高館下会館	

消防からのお知らせ

春の火災予防運動

消すまでは 心の警報 ONのまま

4月6日(日)から4月12日(土)まで、春の火災予防運動を実施します。6日(日)には市内各地での防災訓練のほか、消防団員による駆けつけ訓練や放水訓練、女性消防団員による防火チラシ配布を予定しています。火災はちょっとした不注意から発生します。地域で声を掛け合い、火災を起こさないようにしましょう。

お問い合わせ 消防本部予防課 ☎43-4151

住宅防火命を守る7つのポイント



1 寝たばこは絶対にやめる



2 ストープは燃えやすい物から離れた場所で使う



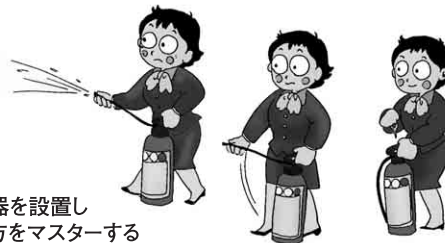
3 防災製品を使用する



4 ガスこんろのそばを離れるときは必ず火を消す



5 住宅用火災警報器を設置する



6 消火器を設置し 使い方をマスターする



7 お年寄りを守るため、隣近所の協力体制をつくる

救命講習会

1人でも多くの人命を救うための講習会ですので、ぜひ受講をお願いします。

普通救命講習

とき 第2土曜日 9時～11時
第3土曜日 9時～12時

ところ 消防署

※第2土曜日は消防ホームページ内「e-ラーニング 応急手当WEB講習」を受講したかたが対象です。WEB講習のテスト合格後に表示される受講証明書を印刷して講習会に持参してください。

上級救命講習

普通救命講習の内容に加え、各種応急手当を学ぶことができます。

とき ①6月28日(土)②9月27日(土)
③11月29日(土)④2月7日(土) 9時～18時

ところ 消防署(①、③)中央公民館(②、④)

応急手当普及員再講習

とき 5月24日(土) 9時～12時

ところ 消防署

※申し込み方法や詳しい内容はお問い合わせください。

申・問 消防本部警防課 ☎43-4151

林野火災に注意!

4月から5月は林野火災が多く発生し、原因の多くはたき火やたばこ、火入れなど人為的なものです。たばこのポイ捨てやごみ焼き等は絶対にせず、たき火や火入れを行う際は、絶対にその場を離れず、消火用水等を準備し、消火の確認と後始末を完全に行ってください。

近年の火災件数と林野火災の件数

	火災件数合計	林野火災	4月件数	5月件数
24年	27	3	2	0
25年	16	4	2	2

問 消防本部予防課 ☎43-4151

救急救命士法が一部改正されました

4月1日から、心肺機能(心臓や呼吸)停止前の重症患者(15歳以上)を対象に、救命率向上と後遺症の軽減のため救急救命士が点滴やブドウ糖投与などの救急救命処置を行います。

処置は所定の講習を修了した救急救命士が医師の指示で行います。

問 消防本部警防課 ☎43-4151

保険課からのお知らせ

後期高齢者医療の保険料率が決まりました

平成26年度からの保険料率が決まりました。また、保険料の軽減措置の所得の基準が一部変更されました。改定後の保険料額は7月中旬にお知らせする予定です。

後期高齢者医療保険料の内訳

保険料額＝均等割額＋所得割額（所得×所得割率）

均等割額→県内の加入者全員が等しく納める金額です。

所得割額→加入者本人の所得に応じて納める金額で、所得に所得割率を乗じて算出します。

●保険料率※変更はありません

均等割額39,710円 所得割率8.07%

●均等割額の軽減措置(一部基準が変わります)

世帯主及び被保険者の総所得金額等が下記の基準を超えない世帯	軽減割合	均等割額 25年度まで	均等割額 26年度から
基礎控除額(33万円)	8.5割	5,900円	5,900円
被保険者全員の年金収入80万円以下で、その他所得が無い	9割	3,900円	3,900円
基礎控除額(33万円)+24万5千円×被保険者の数(世帯主である被保険者を含む)	5割	19,800円	19,800円
基礎控除額(33万円)+45万円×被保険者の数	2割	31,700円	31,700円
後期高齢者医療制度加入前に被用者保険の被扶養者であった被保険者	9割	3,900円	3,900円

●所得割額の軽減措置(軽減割合は変更ありません)

被保険者本人の基礎控除後の総所得金額等	58万円以下	軽減割合	5割
---------------------	--------	------	----

●賦課限度額が変わります

25年度まで…55万円

26年度から…57万円

※保険料率改定に関する疑問・質問は、広域連合で受け付けています。

問 保険課医療給付係 ☎43-7046

秋田県後期高齢者医療広域連合業務課 ☎018-853-7155

脳ドック検診の費用を助成します

対象 40歳から74歳までの国民健康保険加入者
(国民健康保険税完納者に限る)

※過去2年間助成を受けていない、40・45・50・55・60・65・70歳になるかたを優先します(4月1日現在)。また、申込者多数のときは抽選で決定します。

申込方法 往復はがきでお申し込みください(1人1枚)。

往信用はがきの裏に①住所②氏名③生年月日④電話番号⑤検診を希望する医療機関名を明記し、返信用はがきの表に住所と氏名を記入してください。※外出困難など事情があるかたは電話で受け付けます。

検診の時期 5月15日(木)～平成27年1月30日(金)

締切 4月30日(水)必着

助成金額 2万円

検診実施医療機関	定員	主な検査項目	基本料金	自己負担金(検診料金)
石田脳神経外科クリニック	60人	Aコース 頭部MRI・MRA、頸部MRA、X線撮影(頭部3、頸椎4方向)、血液検査、尿検査、心電図	45,000円	25,000円
		Bコース 頭部MRI・MRA、頸部MRA、X線撮影(頭部3、頸椎2方向)	35,000円	15,000円
秋田労災病院	80人	診察、血圧測定、心電図、頭部MRI、MRA、頭部X線撮影、頸部超音波検査、高次脳機能検査、血液検査(循環器系、代謝系、血液学系)、尿検査	41,040円	21,040円
扇田病院	40人	診察、身体計測、血圧測定、MRI、MRA、動脈硬化測定検査(ABI/PWV)、血液検査(血液一般、糖代謝、脂質、肝機能、腎機能)、尿検査	29,900円	9,900円

※石田脳神経外科クリニックの定員は60人ですが、Aコース、Bコースの選択は自由です。

申・問 〒017-8555 大館市字中城20番地 大館市役所保険課「脳ドック検診」係 ☎43-7047

道や農業集落排水の加入世帯で、世帯の人数が変わったときは、速やかに届け出てください。

問 水道課料金係 ☎42-4117

乳幼児も図書館利用 カードを作れます

4月から、就学前の子どもの名義でも図書館利用カードを作れるようになりました。お子さんの身分を証明するもの(健康保険証、住民基本台帳カードなど)をお持ちのうえ、市立図書館や移動図書館でお申し込みください。

問 中央図書館 ☎42-2525

住宅の増改築・リフォームに 補助金を交付します

対象となる住宅と工事

市内の一戸建て住宅または付属する車庫や物置で、工事費用が30万円以上のもの(市内に本店がある業者または住所がある個人業者が施工したものに限り)。

補助率 工事費用の5%(上限10万円)

実施期間 平成27年3月20日(金)まで

※申請は住宅1戸につき年度内1回限り。申請書や詳しい条件は市ホームページをご覧ください。

申・問 都市計画課建築指導係

☎43-7083

大館市観光名刺台紙の提供

きりたんぼや大館曲げわっぱをプリントした名刺台紙を無料で提供しています。市の観光PRにご協力ください。

窓口 観光課、総務課、商工課、比内・田代総合支所産業振興係

※印字等は自己負担。郵送不可。

1回につき2種(1種100枚)まで。

問 観光課観光振興係 ☎43-7072

交通事故等発生件数

大館警察署調べ 3月1日現在

		2月 発生件数	1月からの 累計	前年 対比
人身事故	発生件数	10	22	-17
	死者数	0	0	-1
	傷者数	13	27	-20
火災件数		4	7	+1

◆消防テレホンサービス ☎42-0119

国民年金保険料の免除・納付猶予の申請

問 市民課年金係 ☎43-7043

4月から、申請時点から2年1カ月前までの期間、国民年金保険料の免除等を申請できるようになりました。

【免除等の申請可能期間と前年所得】※26年4月に申請の場合

	申請が可能な期間	審査の対象となる前年所得
平成23年度分	24年3月～24年6月	22年中所得
平成24年度分	24年7月～25年6月	23年中所得
平成25年度分	25年7月～26年6月	24年中所得

※平成26年度分は、26年7月になってから申請ができます。

申請時の注意点

・年度ごとに申請書の提出が必要です。

1枚の申請書で申請できるのは7月から翌年6月までの1年度分です。複数年度の申請をする場合は年度ごとの申請書の提出が必要です。

・過去の所得で審査します。

申請する年度に対応する前年度所得(上の表)に基づき審査されます。また、世帯主や配偶者の所得審査もあります。

※若年者納付猶予は、世帯主の所得審査はありません。

申請に必要な物

申請者本人の印鑑、年金手帳または保険料の納付書など

※代理人が行う場合は、代理人の印鑑・本人確認書類(免許証など)

※退職(失業)等による場合は事前にお問い合わせください。

受付窓口 市民課年金係、比内・田代総合支所市民生活係

基幹相談支援センター開設

障害の種別に関わらず、障害者の生活や仕事、権利に関する悩みや問題について、専門職の担当者が相談にのり、各支援機関と協力して問題の解決を目指します。

気軽にご相談ください。

内 容 ・総合的・専門的な相談支援 ・福祉サービスの利用支援
・自立支援機関の連携調整 ・成年後見人制度の活用支援
・虐待防止センター業務(24時間受付)

と ころ 大館市泉町9-19(泉町地域ふくしセンター内)

業務時間 8時30分～17時(緊急の場合はその限りではありません)

相談・問 おおだて障害者相談支援センター ☎57-8212

大館能代空港ニュース

4/1～30の時刻表
東京(羽田空港)便

東京	大館能代	東京
8:55 →	10:05	10:45 → 12:00
16:00 →	17:10	17:45 → 19:00

大阪(伊丹空港)へは乗継便をご利用ください。

大館能代	東京乗継(羽田)	大阪(伊丹)
10:45 → 12:00	13:00 → 14:05	
10:05 ←	8:55	8:15 ← 7:05
17:10 ←	16:00	15:10 ← 14:00

早めの予約でおトクな「旅割75」「旅割60」「旅割45」「旅割28」「旅割21」予約受付中
お近くの旅行会社か、全日空ホームページ「ANA SKY WEB」<http://www.ana.co.jp>でお求めください。

ホームページ「大館能代空港とと混む!」から情報発信中 <http://www.odate-noshiro-airport.com/>

問 大館能代空港利用促進協議会事務局 観光課内 ☎43-7072

緊急情報メールにご登録ください

防災情報などを携帯電話やパソコンに電子メールで配信するサービスです。
3月18日(火)現在の登録者数2,117人 問 防災対策室 ☎43-7100

お知らせ

ガラス被害対策ネット 購入費用を助成します

対象 次の全てに該当する町内会
 ①市で指定するネットを購入し、責任を持って管理できること
 ②ネット使用のモニター調査(1カ月で8回)を実施できること
 ※ネット未設置のごみステーションに限ります(1カ所1枚)。

対象枚数 10枚

助成金額 1枚につき3千円(購入単価は1枚9,100円)

※申請数が多い場合、助成を受けたことのない町内会を優先します。

受付 4月4日(金)～14日(月)

申・問 環境課環境保全係 ☎43-7048

山菜取り入林証を交付します

山菜やタケノコを採取するために、田代岳周辺の共用林野区域へ入林するときは入林証が必要です。市民は1枚で1年間、世帯全員が利用できます。

受付 4月21日(月)～6月20日(金)

※土日祝日を除く。

申請場所 農林課、比内・田代総合支所産業振興係

交付手数料 1枚千円

持ち物 身分証明書(免許証など)

料金徴収所の設置期間

5月中旬～6月下旬(変更あり)

※入林証の提示が無いと、1人1日千円の利用料金が掛かります。

申・問 田代総合支所産業振興係

☎43-7103

浄化槽設置費用を一部補助します

対象区域・住宅

公共下水道事業計画区域と農業集落排水事業の事業採択地区を除いた市内全域(下水道計画区域の長木川沿いの一部は対象)の、一般住宅と併用住宅(住宅兼事務所など)。

※平成26年度内に工事の完成検査まで確実に終了できるもの。

期間 4月10日(木)～12月26日(金)

※補助金の交付決定前に工事に着手した場合は対象となりません。

申請方法 工業者に相談のうえ、下水道課窓口か市ホームページで入手できる申請書に必要書類を添えて申し込んでください。

補助する基数と1基当たりの補助金額

5人槽(48基)	352,000円
7人槽(21基)	441,000円
10人槽(1基)	588,000円

※詳しくはお問い合わせください。

申・問 下水道課生活排水係 ☎43-7089

市税等や税外納付金の納め忘れはありませんか

25年度の固定資産税・軽自動車税・市県民税・国民健康保険税や税外納付金(保育料、市営住宅使用料、市立病院診療費、上下水道使用料など)の納め忘れがないかも一度確認をお願いします。

4・5月は市税等の滞納処分を強化します

所得や財産があるにもかかわらず滞納している場合は債権等を差し押さえ、不動産・動産を公売し

ます。また税外納付金も、相談なく滞納を放置している場合は、法的措置を取ります。経済的な理由で納付が困難な場合は、担当部署へご相談ください。

問 市税の納付収納課収納係 ☎43-7036

税外納付金の納付相談

納付書に記載されている担当部署
税外納付金の法的措置

特別滞納対策室 ☎43-7028

下川沿公民館・出張所移転

下川沿公民館・出張所は、改築工事のため仮設事務所へ移転します。公民館の貸館は、平成27年1月からの予定です。

移転日 4月14日(月)

移転先 川口字隼人岱108-69

(下川沿中学校敷地内)

連絡先 ☎49-0271 FAX42-2794

※変更なし

問 下川沿公民館・出張所 ☎49-0271

水道の開閉栓のお申し込みはお早めに

水道の使用を開始するとき

5日前までにご連絡ください。連絡が遅れると希望する日に使用できない場合があります。開栓には手数料(525円)が掛かります。

水道の使用を中止するとき

日にちが決まり次第、ご連絡ください。連絡が無いと引っ越し後も料金が請求されますのでご注意ください。

下水道の使用人数が変わったときは届け出てください

自家水を使用している公共下水

ドッグランオープン

冬期間閉鎖していた犬都記念公園ドッグランをオープンします。

期間 4月19日(土)～10月31日(金) 9時～17時

料金 犬1匹につき、シーズン券2千円、1カ月券500円(2種類のみ)

受付 都市計画課、市民課、釈迦内出張所

注意 1年以内に狂犬病予防注射を接種した犬が利用できます。ただし、発情期間中のメス犬は入場できません。雨天は利用できません。

問 都市計画課都市整備係 ☎43-7082



で演奏・演技を披露します。

対象 小学4年生以上

練習日 毎週木曜日18時～21時

※土日等の練習あり。

練習場所 上川沿公民館など

会費 月2,000円

申・問 生涯学習課 ☎43-7016

お知らせ

山田記念ロードレース 大会中の交通規制

ランナーが一般道を走るため渋滞が発生しやすくなります。ご協力をお願いします

とき 4月29日(火)

9時15分～10時30分頃

ところ 鳳鳴高校前、新町・長倉交差点、樹海ライン

【ボランティア募集】

内容 競技場内の補助、給水所作業など

締切 4月10日(木)

申込 電話でお申し込みください。

問 樹海体育館 ☎43-7137

消費税率の改正に伴う 上下水道料金等の変更

水道料金、公共下水道・農業集落排水・合併浄化槽使用料等に含まれている消費税が、4月1日以降の使用分から8%に引き上げられます(継続使用の場合は、4月請求分の消費税は5%)。市民の皆さんのご理解をお願いします。

問 水道課料金係 ☎42-4117

はり・きゅう・マッサージ券を ご利用ください

施術券は「大館市はり・きゅう・マッサージ師会」会員の施術所で、1回1枚利用できます。

対象 満65歳以上のかた

助成額 年間6千円(4月～翌年3月)
1枚千円の施術券を6枚

持ち物 健康保険証、印鑑

※比内・田代総合支所市民生活係でも申請できます。

申・問 保険課医療給付係 ☎43-7046

大館桜まつり

とき 4月25日(金)～5月6日(火)

主会場 桂城公園 ※開花状況で変更する場合があります。

期間中の主なイベント

4/26(土) 10時 みどりのプレゼント会(市民体育館前)

5/3(土) 9時 秋田犬保存会本部展覧会(市民体育館前)

期間中 9時 レールバイク運行(旧小坂鉄道 清風荘前)

問 大館桜まつり実行委員会 ☎42-4360

固定資産課税台帳・土地、家屋価格等縦覧帳簿

台帳閲覧は、資産の課税内容を確認できる制度です。また、帳簿縦覧は納税者に市内の土地や家屋の価格を開示する制度です。税務課でご覧になれます。

固定資産課税台帳の閲覧

期 間 4月1日(火)～平成27年3月31日(火)まで 9時～17時
※土日祝日を除く

対 象 固定資産税の納税者と代理人、借地人・借家人

持ち物 印鑑と本人が確認できる物(運転免許証など)

代理人は同意書、借地人と借家人は賃貸契約書の写し

縦覧帳簿の縦覧

期 間 4月1日(火)～6月2日(月)まで 9時～17時 ※土日祝日を除く

対 象 固定資産税の納税者と代理人

持ち物 印鑑と本人が確認できる物。代理人は同意書も必要です。

問 税務課固定資産税係 ☎43-7034

屋外体育施設を開場します

問 樹海体育館 ☎43-7136

開場日	施設名	申込先	電話番号	予約開始	
4月12日(土)	大館野球場(田町球場)	市民体育館	42-0310	4月1日(火)	
	長根山野球場	樹海体育館	43-7136		
	扇田テニスコート	比内体育館	55-0194		
	達子森多目的広場・野球場				
	田代多目的運動広場・野球場	田代体育館	54-0555		
	田代テニスコート	4/11まで田代体育館	54-0555		
		4/12～平日9時～16時 田代体育館			
	4月19日(土)	4/12～上記以外 田代テニスコート	54-6666	4月1日(火)	
		長根山陸上競技場・テニスコート	長根山陸上競技場		49-6298
		高館テニスコート	高館テニスコート		48-6618
二ツ山テニスコート		二ツ山総合公園	49-4567		
二ツ山多目的広場		田代体育館	54-0555		
4月19日(土)	花岡野球場	花岡公民館	43-7124	4月1日(火)	
	二井田野球場・陸上競技場	二井田公民館	49-4121		
	比内グラウンド	比内体育館	55-0194		
	犀川河川敷野球場				
	田代オートピクニック広場	田代体育館	54-0555		当日受付
田代アドベンチャー広場					

※積雪等により変更になる場合があります。

催し

ラジオ体操会開始大会

とき 4月26日(土)7時(6時40分集合)
ところ 城南小学校グラウンド
 ※開催するときは6時に合図の花火を打ち上げます。
問 中央公民館管理係 ☎42-4369

みどりのプレゼント会

先着400人のかたにムクゲの苗木を差し上げます。
とき 4月26日(土) 10時
ところ 市民体育館前
 ※受け付けは9時30分から
緑の募金にご協力ください。
問 農林課農林整備係 ☎43-7076

チャレンジデー開催

15分以上運動した住民の参加率を競います。個人や会社などで登録・参加をお願いします。希望者にラジオ体操CDを差し上げます。
とき 5月28日(水) 0時~21時
ところ 市内であればどこでも
事前登録 taiiku@city.odate.lg.jpに『チャレンジデーに登録します』とメールしてください。情報発信などを行います。
申・問 スポーツ振興室 ☎43-7148

募集

風穴自然美術館展示作品

長走風穴館に1カ月無料で作品を展示できます。郷土博物館や各地区公民館、市ホームページにある申込用紙でお申し込みください(応募者多数のときは抽選で決定)。
締切 4月13日(日)
申・問 郷土博物館 ☎48-2119

野鳥観察会参加者

とき 4月26日(土) 6時30分
ところ 田代いきいきふれあいセンター(サンピア)周辺
定員 20人(先着)
参加費 無料
持ち物 望遠鏡・双眼鏡・カメラ(望遠)・筆記具、雨具
受付開始 4月5日(土) 9時
申・問 田代公民館 ☎43-7126

比内あおぞら学園受講生

午前は講義聴講、午後は選択したクラブ学習で歴史研究、料理などを行います。ぜひご参加ください。
とき 5月~12月(全8回)
対象 50歳以上の市民
定員 70人(先着)
開講日 5月15日(木)

入学金 2千円

(材料費など別途負担あり)

受付開始 4月10日(木) 9時

問 比内公民館 ☎43-7141

成人式実行委員

内容 ○実行委員会議(式典内容の協議、19時ころ開始)への出席
 ○成人式当日のスタッフ(受付用務など)
対象 平成5年4月2日~6年4月1日生まれで、会議(全5回)に出席できるかた
締切 4月30日(水)
申込方法 電話で申し込めます。ファクス、郵便、Eメールで申し込む場合は、件名を「成人式実行委員申し込み」とし、氏名、生年月日、住所、電話番号を記入してください。※電話受付は、平日8時30分~17時15分。

申・問 〒017-0822大館市字桜町南45-1
 大館市教育委員会生涯学習課
 ☎43-7113 FAX 43-3536
 ✉gakusyu@city.odate.lg.jp

Odate Marching Band

“TEDAOLE”^{テダオーレ}団員

国民文化祭の「マーチングバンド・パトントワーリングの祭典」

6月8日(日)は春の清掃デー

問 環境課環境保全係 ☎43-7048

町内や側溝などを清掃する春の清掃デーは、昨年度から6月に実施しています。4月ではありませんので、お間違いの無いようご注意ください。

町内のクリーンアップ

クリーンアップのごみは土や泥が付着しているため、燃やせるごみや資源ごみとして収集できません。全て埋立ごみとして収集しますので、市指定の透明のごみ袋(缶・ビン・ペットボトル・埋立ごみ・破碎ごみ用)に入れてごみステーション脇へ出してください。

清掃デーで収集しない物

- 危険なもの、処理困難なもの…ガスボンベ、タイヤ、バッテリー、廃油、塗料、農機具など
- リサイクル対象家電製品…エアコン、テレビ、冷蔵庫、冷凍庫、洗濯機、衣類乾燥機
- パソコン
- 粗大ごみ

側溝の泥上げ

集めた泥は必ず「土のう袋」に入れて、水切りをしてください。「土のう袋」以外で出されたものや春の清掃デー以降に泥上げた物は収集しません。
 ※泥上げを実施する町内は、必ず申し込み期間中に手続きしてください。「土のう袋」を無料で配布します。
 ※申し込みのない町内の土のう袋は収集しません。

	大館地域	比内地域	田代地域
実施日	6月8日(日)		
クリーンアップ ごみの収集日	カレンダーA、B	カレンダーE	カレンダーG
	6月18日(水)	6月18日(水)	6月18日(水)
	カレンダーC、D	カレンダーF	カレンダーH
土のう収集日	6月11日(水)	6月25日(水)	6月25日(水)
回収ごみ・土の置き場	6月9日(月)~27日(金)	6月9日(月)~20日(金)	6月9日(月)~20日(金)
収集申し込み 土のう袋配布日時	町内のごみステーションの脇		
土のう袋配布場所 問い合わせ先	5月7日(水)~30日(金) 9時~17時	環境課 ☎43-7048	比内総合支所市民生活係 ☎43-7094
		田代総合支所市民生活係 ☎43-7101	

シルバー人材センター入会説明会

活動内容や事業の目的などを説明します。**とき** 毎月第2・4水曜日9時**ところ** シルバー人材センター(職能短大隣)**対象** 60歳以上の健康で働く意欲のある市民

問 シルバー人材センター ☎49-4088

不動産無料相談会

不動産鑑定士による、地代や家賃、不動産の売買・贈与に関する相談会です。また、税理士と司法書士も相談を受け付けます。予約は不要ですので、直接会場にお越しください。**とき** 4月12日(土)13時30分～16時30分**ところ** 中央公民館

問 平岡不動産鑑定事務所 ☎49-4056

女性センター

無料託児室をご利用ください

女性センターで行う講座やサークル活動の際、専任の保育士が楽しくお子さんの世話をします。ご利用を希望するかたは、事前に電話でご予約ください。**対象** 2歳以上で就学前の幼児

申・問 女性センター ☎49-7028

4月納付分から協会けんぽの介護保険料率が変わります

全国健康保険協会(協会けんぽ)は、主に中小企業に勤めるかたとご家族が加入する健康保険です。平成26年度の健康保険料率は10.02%で、25年度と変わりませんが、40歳から64歳までのかたに掛かる介護保険料率は1.72%(25年度は1.55%)に引き上げとなります。事業所の担当者にご留意ください。

問 全国健康保険協会秋田支部

☎018-883-1841

スポーツ少年団の登録

平成26年度の登録を行います。平成26年度に加入している各団には、4月中旬に登録説明会を行います。今年度から登録を希望する団体はお問い合わせください。

登録料(年間) 団員600円(1人)指導者1,300円(1人)**締切** 6月30日(月) ※3月号でもお知らせしましたが、登録料に間違いがありましたので、再度お知らせします。

問 大館市スポーツ少年団本部事務局(樹海体育館内) ☎43-7137

危険!! 高速道路への立ち入り 高速道路の逆走

雪解けとともに、高速道路への立ち入りや高速道路を自転車で通行するかたが増えます。2月には、大館西道路上を自転車に乗って通行しているところを警察に保護されたかたがいました。

また、去年は高速道路を逆走してきた車を避けようとした車が大破するという事故もありました。

高速道路への立ち入りや逆走は大変危険です。交通ルールを守り、悲惨な事故を無くしましょう。

問 高速道路交通警察隊十和田分駐隊 ☎0186-35-2028



図書館だより

新着一般書

赤ちゃんが大好きな絵本 赤木かん子
ヴァティカンの正体 岩淵 潤子
FBI秘録 上・下 ティム・ワイナー
シングルマザー生活便利帳 新川てるえ
危ない地形・地質の見極め方 上野 将司
新しい認知症ケア 介護編・医療編
三好 春樹、河野 和彦
子供とペットとスックリ暮らす掃除術
東 いづみ
日本のやきもの鑑定入門 矢部 良明
三省堂国語辞典のひみつ 飯間 浩明
ぎやまん物語 北原亜以子

新着児童書

新しい発達と障害を考える本 1~8
ミネルヴァ書房
肥料と土つくりの絵本 1~5 農 文 協
サクラ・タイムトラベル 加部 鈴子
しきぶとんさんかけぶとんさんまくらさん
高野 文子
リサとガスパールのしんがつき
ゲオルグ・ハレンスレーベン

中央図書館 / ☎42-2525

開館時間

平日 9時30分～19時
土・日曜日、祝日 9時30分～17時
休館日 月曜日(祝日の場合を含む)

花矢図書館 / ☎46-1557

開館時間

平日 9時～19時
土・日曜日 9時～17時
休館日 月曜日、祝日

比内図書館 / ☎43-7142

開館時間

平日 9時～19時
土・日曜日 9時～17時
休館日 月曜日、祝日

田代図書館 / ☎43-7127

開館時間

平日 9時～19時
土・日曜日 9時～17時
休館日 月曜日、祝日

※図書館のホームページで蔵書検索・予約ができますのでご利用ください。



どこでも地デジ!
PhotoVision TV
地デジも見れる!
フォトビジョン 202HW
地デジも見れてお風呂でもOK! 基本料 890円が2年間無料!

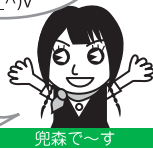
音声メールも加わった、充実のメール機能
みまもりケータイ3 (防水対応)
・子どもをみまもる
・おいしいちゃん おばあちゃんをみまもる
・女性のひとり歩きをみまもる
基本料金 毎月590円
SoftBank 202Z



店長 武田で〜す

例年恒例のホワイト学割、3月に続き好評継続中です(△△)v

今年も昨年同様学生さんも他社ご利用中のご家族も基本料3年間無料特典つき(▽△)



兜森で〜す



和田で〜す

更にとってもお得なスマート値引きが始まりました。スマホのパケ代が最大-1480円(*△△)



武田(彩)で〜す



詳しくはソフトバンク大館スタッフまでお問い合わせください。<△>

ソフトバンク大館
(ハリカ大館店内) ☎017-0046 秋田県大館市清水1-3-32
TEL.0186-42-4182
営業時間:10:00~19:00 定休日:なし P・有



お父さんで〜す

ハリカメール会員
mm_359166@misemeg.jp

伝言板

募 集

県営住宅入居者

県営獅子ヶ森住宅(3LDK)1戸 家賃
18,200~41,900円 **資格**2人以上で、
住宅に困っている世帯。所得、年齢
などに制限があり、連帯保証人が1
人必要です。 **敷金**家賃の3カ月分
入居時期5月15日(木)以降 **募集期間**
4月9日(水)~16日(水) **申込書** 市民
課(本庁)、都市計画課(比内総合
支所)、田代総合支所建設係 **抽選日**
4月18日(金)10時 **抽選場所** 北秋田
地域振興局
申・問 北秋田地域振興局建設部建築課
☎0186-63-2531

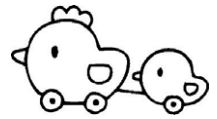
JICA海外ボランティア

開発途上国の人々と共に生活し、
相互理解を図りながら、技術や経
験を生かして人々の自助努力を促
進させる形で協力活動を展開して
いく海外でのボランティアです。
合格者は合宿制の派遣前訓練を受
け、その後2年間海外に派遣され
ます。 **対象** 平成26年5月12日時点
に20~69歳で日本国籍を持つか
た(年齢によって派遣期日や派遣
国に違いがあります) **応募方法** 必
要書類を郵送 **締切** 5月12日(月)当
日消印有効
※「体験会&説明会」も開催してい
ます。必要書類など、詳しくはホ
ームページ(<http://www.jica.go.jp>)
をご覧ください。
申・問 JICA東北 ☎022-223-4772

お 知 ら せ

「日曜ひよこ」始めます

子育て中の親子(主に3歳未満児)
を対象に、交流の場として開放し
ている「つどいの広場ひよこ」では、
4月から、平日のほかにも月1回、
日曜日に利用できる「日曜ひよこ」
を実施します。無料で利用できま
すので、気軽に遊びにお越しくだ
さい。5月以降の実施日など、詳
しくは「おおだて子育てねっと」
(<http://odate-city.jp/kosodate/>)で
ご確認ください。 **とき** 4月13日(日)
9時~16時 ※平日
の開所時間は9時
~14時です。



ところ 有浦児童会館
問 つどいの広場ひよこ ☎49-3370

教室・講座 参加者募集中 (持ち物はお問い合わせください)

(期間) 受付期間 (締切) 締切日 (開始) 受付開始

教室・講座名	と き	会場・申込先	内容・費用など	定員	受付期日など
体力アップ教室 (全10回)	5/17~9/20 第1・3土曜 10時~11時30分	北地区 コミュニティセンター ☎45-0515	元気で健康な身体を維持するための、無 理のない筋力トレーニングが学べる教 室です。受講料5,000円。	25人 (先着)	(開始) 4/5 9時
愛犬しつけ教室 (全10回)	5/17~9/20 第1・3土曜 13時30分~16時		5歳未満の犬が対象です。 受講料15,000円。 首輪(希望者のみ)2,000円。	20人 (先着)	(開始) 4/5 9時
木工教室	5月の水・木・土 午前コース・午後コース		受講料1回500円。材料費別途。	各6人 (先着)	(開始) 4/8 9時
茶の湯教室 (全12回)	5/8~1/8 第2・5木曜 13時~15時	北部シルバーエリア コミュニティセンター ☎47-7070	作法の初歩と、講師のお点前を楽しみま す。受講料6,000円。お菓子代別途。	10人 (先着)	(開始) 4/9 9時
フラワーアレンジメント 教室	5/10 9時30分~12時		「母の日」のアレンジメント。 受講料500円。生花代2,500円。	12人 (先着)	(開始) 4/9 9時
陶芸教室 初心者コース	5/8・15・22 10時~11時		1日だけの参加も可。 受講料1日600円(材料費含む)。	各6人 (先着)	(開始) 4/10 9時
母の日に想いを ♥フラワーアレンジメント♥	5/7 10時~12時	女性センター ☎49-7028	日頃の感謝を込めてプレゼントを手作り してみませんか。材料費2,500円。 ※託児あり(2歳以上、要予約、無料)。	16人 (先着)	(開始) 4/10 9時

タクトにおまかせ、心ふれあう安心介護!

【広告】

訪問介護

訪問入浴介護

住宅改修

福祉用具

介護移送サービス



有料老人ホーム

ふれあいの里
ありうら

登録ヘルパーさん募集中

株式会社 **タクト**
TACT 福祉事業部

タクトふれあいセンター
TEL 0186-43-1281

有料老人ホーム
ふれあいの里 ありうら
TEL 0186-42-1144

ほっぺにキゅッ



櫻場 奏哉 くん (鉄砲場・2歳6カ月)

仮面ライダーが好きで、お姉ちゃんと一緒に変身ごっこをして遊んでいます。出した分全部食べちゃうくらいミニトマトが大好き！



齋藤 心那 ちゃん (有浦4丁目・2歳6カ月)

活発な子で、歌を歌うのが大好き。手拍子を打ったり踊ったりしながら、託児所で覚えた歌をいつもお家で歌ってるんです。

今月の無料相談

行政	9日(水) 9時30分～12時	田代公民館 ☎43-7126
	9日(水) 10時～15時	市民相談室 ☎43-7045
	9日(水) 15時～18時	比内公民館 ☎43-7141
心配ごと ☎ 大館市社会福祉協議会 ☎42-8101	16日(水) 13時～15時30分	総合福祉センター
	23日(水) 13時～15時30分	田代いきいきふれあいセンター(サンピア)
法律 (予約制)	16日(水) 10時～12時	☎市民課生活相談係
	23日(水) 10時～12時	☎43-7044
多重債務・相続ほか	16日(水)14時～16時 (予約制)	北地区コミュニティセンター ☎県司法書士会 ☎018-824-0055

困りごと消費生活	(月)(火)(木)(金) 9時～15時45分	市民相談室(本庁舎) ☎市民相談室 ☎43-7045
心の悩み(予約制)	実施日は受付時に決定 受付(月)(火)(水)(金)9時～15時	メンタルヘルス相談室(中町) ☎メンタルヘルス相談室 ☎57-8240
人権	(月)～(金) 9時～16時	秋田地方方法務局大館支局 ☎人権相談ナビダイヤル ☎0570-003-110
学校生活(不登校)	(月)～(金) 9時～15時	勤労青少年ホーム ☎おおとり教室 ☎42-4888
非行、いじめ、学校生活全般	(月)(火)(木)(金) 9時～17時	中央公民館 ☎少年相談センター ☎0120-110-624
年金	(月)～(木)9時30分～15時30分 ※休診12時～13時、受付時間15時まで	年金相談室(本庁舎) ☎年金相談室 ☎43-7131
交通事故無料相談	弁護士相談(予約制) 第2(金)※電話相談は随時	秋田県社会福祉会館(秋田市) ☎そんぽADRセンター-東北 ☎022-745-1171

DUSKIN
喜びのタネをまこう

節電おそうじはじめませんか?

あたらしいダスキンモップ
「スタイルフロア LaLa」新登場!
おそうじ
ラララ

STYLE FLOOR

LaLa



お客様係
募集中

商品のお問い合わせ
お申し込みは

ダスキン大館支店秋田

〒017-0041 大館市字大田面 376-2

☎0120-43-4167

広告

4月の カレンダー

日 月

日	月	火	水	木	金	土	
		1 市の記念日 サロンひなたほっこ 10時、ハチ公プラザ 秋田県北NPO支 援センター☎49-3480	2 	3 ジャジャシコ祭り 8時30分、扇田地区 献血 9時、若松コンクリ ート/10時50分、石垣 鐵工/13時15分、J Aあきた北比内支店 /14時55分、扇寿苑		4	5 市民課・保健課・ 税務課休日窓口 8時30分、本庁舎窓口 全県野球審判技術 研修会 9時、樹海ドーム
6 市民課・保健課・ 税務課休日窓口 8時30分、本庁舎窓口	7 小・中学校入学式	8 	9 健康ウオーク 8時35分、北地区コ ミュニティセンター 岡福重さん☎48-3213	10 	11 	12 不動産無料相談会 13時30分、中央公 民館	
13 秋田県3支部野球 審判研修会 9時、樹海ドーム	14	15 サロンひなたほっこ 10時、ハチ公プラザ 秋田県北NPO支 援センター☎49-3480	16	17 献血 9時、東北森永乳業 秋田工場/10時35 分、サンテックス /13時、長慶荘/ 14時50分、西大館 病院	18	19 ドッグランオープン 9時、犬都記念公園	
20 大館クリーンアップ 大作戦 6時、長木川河川敷	21 	22 	23 健康ウオーク 8時35分、北地区コ ミュニティセンター 岡福重さん☎48-3213	24	25 大館桜まつり 5月6日まで 献血 9時、消防署/10時 45分、秋田スズキ大 館営業所/13時、秋 田県総合県税事務所 北秋田支所/14時 25分、明日美病院	26 ラジオ体操会開始 大会 7時、城南小学校 みどりのプレゼン ト会 9時30分、市民体育 館前	
27	28	29 昭和の日 山田記念ロードレ ース大会 9時15分、長根山陸 上競技場	30 	取材した市民の皆さんに登場していただきました			



リニューアルオープン
オープン記念 全商品 20%OFF

急な冠婚葬祭や毎月の白髪染めが
おっくう…など
お悩みはございませんか？

品揃え豊富 **この機会に**
かつらを試着、してみませんか？

至弘前
プラザの子
こちら
●北館
●マルホン
●ローソン
いどくSC 山ニGS
至市役所

かつら専門店
ウィッグ・桂

大館市有浦 2 丁目 3-48
☎0186-42-6612
営業時間 AM9:00~PM6:00 土曜日定休

東台

家事ラク動線とやさしい温水暖房の家
好評公開中!!

省エネ住宅

秋田ホーム 35周年記念 体感型モデルハウス
ヒートポンプ温水パネルヒーター採用



最近よく耳にする、ヒートポンプシステムって何？
興味をもったら、説明を聞くよりもまずは体感！
寒いときにこそ本物の暖かさが実感できます。



～住まいづくりは人間づくり～
秋田ホーム TEL0186-49-0631



十和田湖畔貯蔵

生酛純米酒

雪中貯蔵

益々美味しさ膨らむ…

秋田県生酛仕込み

北産

株式会社 北産
大館市有浦2丁目2番3号 TEL0186-42-2101

水はもっと優しくなれる…

業務用軟水装置

『イオンソフナー』

全自動除鉄・除マンガン装置

カスタムシリーズ



軟水機能も備えた
ハイレベル装置

- 次亜材不要
- 長い樹脂寿命
- 並列処理可能
- 原水逆洗可能
- pH調整ほぼ不要

水に含まれる硬度分を取り除き、鉄分・マンガン分を飲適基準までに処理する軟水・除鉄装置です
お気軽に下記までお問い合わせください。

- 試験機器製造販売
- イオンソフナー販売代理店

渡部商会

TEL 090-1695-3695
TEL/FAX (兼) 0186-49-4004
mail: w-yoshimi@oodate.or.jp
〒017-0887 秋田県大館市水門町8-22

LIXIL
リフォーム
チェーン

住まいコンシェル LIFA

リフォーム・新築・修理

住まいのお悩みを解決いたします。

外装	増改築	屋根	窓・サッシ	バリアフリー
内装	システムキッチン	システムバス	灯油ボイラー 電気温水器	オール電化 セミ電化

住まいコンシェル ライファ 大館
大館桂工業株式会社
〒017-0044
大館市御成町 3-7-17
http://lifa-ohdate.com
TEL0186-49-1911

広告

おおだて

平成26年4月号 (No.1010)

毎月5日発行 編集発行/大館市総務課広報広聴係

〒017-8555 大館市字中城20番地

TEL 0186-437025 内線258

FAX 0186-491198 ホームページ http://www.city.oodate.akita.jp/ Eメール kouhou@city.oodate.lg.jp

人のうごき
()は前年同月比

◆人口 77,620人(-1,079) ◆世帯数 31,468世帯(-36)

男 36,355人(-512)

女 41,265人(-567) 平成26年3月1日現在



環境にやさしい大豆油インキで印刷しています。