

＝ 広 報 ＝

# おおだて

No. 741



笑顔

西暦2000年 元旦  
(元旦マラソン、年賀状配達、初もうで)

2000

1.16

# 市民スキー大会

## 出場者募集

とき 2月6日(日) 開会式 8:30~

競技 9:30~

ところ 大滝温泉スキー場



### 参加資格

小学4年生以上の市民及び市内に勤務するかた

### 申し込み方法

体育課にある申込用紙に記入してお申し込みください。大会当日の申し込みは受け付けません。

### 締め切り

1月20日(木)17:00(郵送の場合は必着)  
※大会当日は大変混みますので、相乗りでご来場ください。また、競技が始まるまでは一方通行のため、車は駐車場から出られません。

### お申し込みとお問い合わせ

〒017-0891 大館市字中城1番地 市民体育館内体育課 ☎42-0310

種 目	
大回転	小学生各学年、中学生、30歳未満、30代、40代、50歳以上の各男女、
大回転団体	一般
距離	小学生各学年、中学生、30歳未満、30代、40代の各男女、50代、60歳以上の男、50歳以上の女、
距離リレー	小学生、中学生、一般各男女
ミニジャンプ	小学生



## 市立総合病院の リニューアルに向けて

### 市長リポート

No.197

市立総合病院は、明治十二年に創立された「私立大館病院」に始まり、昭和四十一年二月から「大館市立総合病院」に名称を改め、地域の中核病院としての役割を担いながら現在にいたっています。

医療技術が高度化・多様化する中で、建物の老朽化やスペースの狭さなどのため、市立総合病院はその役割を果たすのに支障を来しています。また利用する皆さんの、治療の場とともに生活する場としての快適性の提供にも立ち遅れが目立ちます。例を挙げますと、一部屋に大勢が入室して狭苦しくなっている病室や、昨年夏のような暑さにも冷房設備がないなど、利用する皆さんには大変ご不便をおかけしています。また、慢性的な駐車場不足の状態も深刻です。

そのような中で、市では二十一世紀に対応した医療を提供していくために、現在の建物の一部を活用しながら、現在地での増改築を検討しているところです。具体的には、来年度に基本計画を作成し、十四年度には建設に着手する予定で計画を進めています。また、リニューアル後は患者さんが快適に治療に専念できる療養環境を提供し、「健康で明るく、うるおいのあるまちづくり」を担う二次医療機関としての機能を果たせるよう切り替えていきたいと考えています。なぜなら、軽い症状の病気やけがは一次医療機関の地域の開業医にお願いし、その代わり「二次医療はお任せください」と胸を張ってお答えできるような病院を目指します。

病院にとって、建物や設備の整備拡充は必要なことですが、同時に医師と患者さんとの間に十分な話し合いが持たれ、納得して治療を受けていただく「インフォームド・コンセント」が大切です。医師や看護婦を含め、病院職員と患者さんとの心のふれあいによって市民の皆さんが安心して治療に専念できるよう、市民の皆さんの声をお聞きしながら取り組んでいきたいと思えます。

小畑 元

# 財政報告

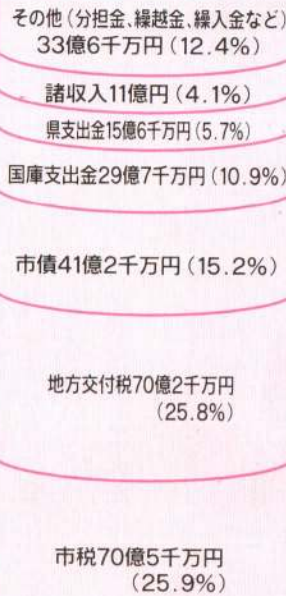
## 市が使ったお金です

平成10年度の決算がこのほどまとまりました。皆さんに納めていただいた税金がどのように使われ、市の財政はどのようになっているのかお知らせします。

### 一般会計の決算内訳

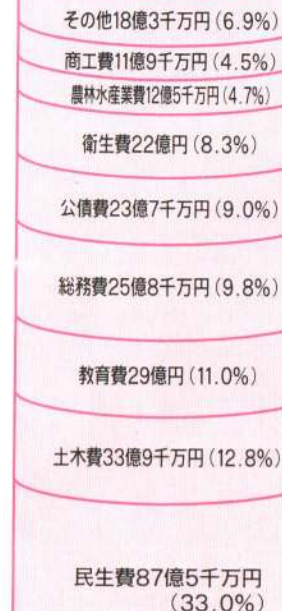
#### 歳入

272億円



#### 歳出

265億円



### 平成10年度 会計別決算額 ( )内は前年度分

会計別	予算額(千円)	決算額(千円)	
		歳入	歳出
一般会計	27,159,304 (26,295,253)	27,160,221 (26,458,062)	26,464,695 (26,006,571)
特別会計 (18会計)	16,038,949 (15,466,039)	15,694,680 (15,451,491)	15,161,945 (15,010,216)
合計	43,198,253 (41,761,292)	42,854,901 (41,909,553)	41,626,640 (41,016,787)

### 特別会計決算額

会計名	予算額	歳入	歳出
国民健康保険	48億6千万円	49億6千万円	45億3千万円
老人保健	70億1千万円	67億4千万円	67億円
都市計画	13億円	13億円	13億円
下水道	18億4千万円	18億5千万円	18億3千万円
ほか14会計	10億3千万円	8億4千万円	8億円
合計	160億4千万円	156億9千万円	151億6千万円

### 市税の決算額



### 前年度より増加した主な理由

歳入総額：地方交付税収入が増えたことや、市債の借入額が増えたこと(7億円増)によるものです。  
 歳出総額：北部シルバーエリア整備事業への支出が増えたことによるもの(5億円増)です。

### 市債の状況

11年5月31日現在の借入金残高  
(37,319,553千円)

その他(農業集落排水・土地取得・公営駐車場・休日夜間急患センター)  
1,915,445千円 (5.1%)



一般会計の目的別残高  
(23,607,243千円)

公営住宅債529,547千円 (2.2%)



市民1人あたりに使われたお金 : 合計389,685円 (平成11年5月31日現在・人口67,913人)

民生費	教育費	土木費	総務費	衛生費	公債費	農林水産業費	商工費	消防費	その他
128,899円	42,767円	49,861円	37,924円	32,389円	34,871円	18,417円	17,589円	13,249円	13,719円

ISO  
14001

# 環境マネジメントシステム

## 1月から運用を開始

### 環境に与える影響を 減らすことができます

市では、今年一月から環境マネジメントシステムの運用を開始して、環境の管理活動に取り組んでいます。そして、環境に配慮した活動を継続的に行っていくために「環境方針」を定め、システムの第三者認証（審査機関からそのシステムが国際規格であるISO14001に適合していることの認証）の取得を目指します。

#### 環境方針とは

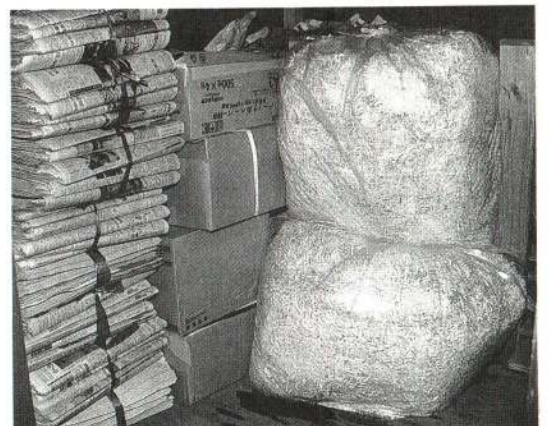
環境方針（5ページの上）は、市の最高責任者にあたる市長が環境マネジメントシステムを構築、運営していく際の市の基本姿勢を表したものです。これは、市役所内での環境保全に取り組むための意思統一の基本となります。また、市民の皆さんや企業などに対して、市が環境保全に取り組むことを宣言するものです。

※環境方針は大館市ホームページ

#### 具体的な取り組みは

（アドレスは <http://www1.sphe.re.ne.jp/odateshi>）にも掲載しています。

- 市では環境マネジメントシステムの運用にあたり、次のような具体的な目標を定め、環境への影響の軽減に取り組んでいきます。
- ① 両面コピーなどによる事務用紙の使用量の削減や再生紙の使用を進め、資源を大切にします。
  - ② 昼休みの消灯やOA機器の使用管理などにより電気の使用量を減らし、省エネルギーに努めます。
  - ③ グリーン購入（環境にやさしい製品を優先的に購入すること）を推進します。



# 大館市環境方針

## (基本理念)

大館市はこれまで、市の総合開発計画の基本理念である「自然と調和し市民相互の連帯にささえられた理想的な中核都市」の実現に向け、ごみ処理基本計画、大館市環境基本条例及び大館市環境保全条例を策定し、「自然と調和し、住みやすさが保たれている快適環境都市」づくり、さらには、環境と調和した資源循環型経済社会の構築をめざす「秋田県北部エコタウン計画」の中核都市として、リサイクル産業の育成による環境問題の改善と「若さと活力に満ちあふれている産業都市」に取り組んできました。しかしながら、現在、地球温暖化やオゾン層破壊など地球環境問題はより深刻化し、地球の自然の浄化力や回復力の限界を超えようとしています。

そのため、大館市は、地球環境問題が21世紀の緊急かつ重要課題であると認識し、その継続的改善に有効なISO14001規格の環境マネジメントシステムを構築し運用することにより、市役所自らの事務・事業に関する環境負荷の低減に努めるとともに、地方自治体として地域及び地球環境の保全と環境汚染の予防に関する先導的な役割を積極的に担っていきます。

平成12年1月5日

大館市長

小畑 元

## (基本方針)

大館市は健全な地球環境を次の世代に引き継ぐため、環境目的・目標を設定し、実施し、見直しを行うことにより、継続的な地球環境の保全と改善に取り組みます。

### (1) 環境に配慮したまちづくりの推進

大館市の事務・事業の実施に当たっては常に環境への影響に配慮するとともに、市民に対する環境意識の啓蒙活動や事業者に対する環境改善への支援活動を行い、環境に配慮したまちづくりを推進します。

### (2) 省資源・省エネ・リサイクルの推進

省資源、省エネ、リサイクルを推進するとともに、グリーン購入の拡大を図ります。

### (3) 法規制等の遵守

環境関連法規制等を遵守するとともに、汚染の予防に努め、環境保全に取り組みます。

### (4) 組織の整備

職員が環境方針を理解し環境保全活動に継続的に取り組むため、全職員に対する教育・訓練を行うとともに、環境マネジメントシステムの組織と運営体制を整備します。

### (5) 環境方針の公開

環境方針は、何人に対しても公開します。

## 環境マネジメントシステムの流れ



この流れを繰り返すことで継続的な改善を行い、環境に与える影響を減らします。

- ④ ごみの分別の徹底などにより、リサイクルを進め、市役所や各施設から出される廃棄物を減らします。
- ⑤ ごみの分別収集運搬事業やたい肥製造施設建設事業の実施、秋田県北部エコタウン計画の推進によって、資源のリサイクル化を図り、廃棄物を減らします。
- ⑥ 公用車、ボイラーなどの燃料使用量の削減や森林の除間伐事業、地域エネルギー対策（風力発電や太陽光発電などの整備を進めること）により、大気汚染や地球温暖化の防止に努めます。
- ⑦ 合併処理浄化槽設置整備補助事業や農業集落排水事業、公共下水道事業、下水路維持管理事業の範囲を広げ、水質汚濁を防止します。
- ⑧ 市が発注する工事から出る廃棄物や騒音、振動を減らしま

す。また、濁った水の発生防止に努めます。

## システム導入の効果は

このシステムが動き出すと、紙や電力などの資源やエネルギーの節約、廃棄物の減量、リサイクルの推進などが可能になります。それとともに、事務・事業を行う際の課題や改善手段が明確となり、事務効率やサービスの向上、経費の削減、環境関連事故の回避などが期待できます。

また、市がこのシステムを導入することにより、将来的には市内事業者の環境マネジメントシステムの導入を促進する効果や、市民の環境意識を高めることも期待できます。さらに、環境先進都市としてのイメージアップにつながるものと考えています。

市が行う事務・事業で環境に関することについて、市民や事業者の皆さんからご意見などがあった場合には、これを伺う仕組みもシステムの中で定めています。皆さんのご理解とご協力をお願いします。

お問い合わせは

ISO推進本部

☎ 49-3111 (内線270)



# 市県民税の 申告相談は 2月1日からです

二月一日から市県民税の申告相談が始まります。個人の市県民税の税額は、皆さんから提出いただく申告書から算出されます。税は私たちが快適な市民生活を送るうえで、欠かすことのできない大切なものです。期間内に正しい申告をしましょう。

## 申告が 必要なかたは

- 12年1月1日現在、大館市に住んでいて、11年中(1月～12月)に、事業や不動産(地代、家賃)、給料(中途退職を含む)などの所得のあったかた。
- 11年中に所得がなかったかたで、市県民税申告書が送られたかた。
- ※この場合は、市県民税申告書裏面の「収入のなかった方へ」欄に記入のうえ、申告してください(郵送でも申告できます)。
- 大館市に住んでいなくても、12年1月1日現在、大館市に事務所、事業所があるかた。

## 申告が 不要なかたは

- 所得税の確定申告書を税務署へ提出するかた
- 給与所得だけのかたで、給与支払報告書が勤め先から市役所へ

提出されているかた。

※わからない場合は勤め先でご確認ください。

○年金所得だけのかた。

※医療費、社会保険料などの各種控除を受けようとするかたは申告が必要です。

この社会あなたの税がいきている



## 営業所得・不動産 所得があるかたは

営業所得や不動産所得があると  
思われるかたには、市県民税の申告書と一緒に収支計算書をお送り  
しています。収支計算書に記入の  
うえ、申告書に添付してください。

また、十一年中に新たに事業を始めたかたで、収支計算書が送られていない場合は市役所税務課へご連絡ください。

## 農業所得があるかたは

### ○収支計算をするかた

農業所得についても、個々の納税義務者が収支計算をすることになっていきます。収支計算とは、売上金などの収入金から必要経費を差し引いて所得を計算することです。収支計算にて申告するかたは、収支計算書を必ず作成のうえ、確認のための帳簿など(例・収支計算ノート、領収書など)を<sup>①</sup>持参ください。

※収支計算書を作成していない場合は、すぐに申告の手続きができません。場合もありますので、必ず領収書などを計算のうえ、収支計算書を作成してください。なお、JAあきた北営農センターでは、収支計算について指導してまいりますのでご相談ください。

### ○農業所得標準を使用するかた

作付面積が小さかったり、高齢などのため記帳していないかたのために市では「農業所得標準」を作成しています。この「農業所得標準」で申告するかたは、

次のものを必ずご持参ください。  
 ▽臨時雇用費の控除を受けるかたは、雇用控帳、支払い金額などを証明できる資料。

▽標準外経費として別途控除対象となる大型農機具（トラクターやコンバインなど）などを11年中に購入したかたは、購入年月、購入価格などを証明できる書類（売買契約書など）。

▽農産物を出荷したかたは、出荷証明書や販売代金の精算書など、収入金額がわかる書類。

### 譲渡所得があるかたは

譲渡所得の申告相談は税務署で指定された日に行ってください。

なお、譲渡所得のほかに農業所得もあつて、農業所得分だけを事前に相談したいかたは、税務署に申告する前に市県民税の申告相談会場へおいでください。



### 市県民税の申告相談日

相談期間は、二月一日から三月十五日までです。はじめに、農業所得があるかたで、税務署から確定申告書が送られたかたを対象に、次の日程で申告相談を行います。どうぞ通知書の指定日にご来場ください。指定日に都合の悪いかたは、相談期間中で都合のつく日においでください。

期日	相談受付区域
2/1(火)	下川沿地区
2(水)	二井田地区
3(木)	上川沿・大館地区
4(金)	真中・大館地区
7(月)	長木地区
8(火)	十二所地区
9(水)	花岡・矢立地区
10(木)	釈迦内地区

会場 中央公民館第1・第2研修室（1階）

受付時間 9時から16時まで

◎このあとの日程は下記のとおりとなっております。なお、町内単位の詳細については、次号の広報でお知らせします。

会場	期日	受付時間
花岡公民館	2月12日・14日	9時～15時
矢立公民館	2月15日・16日	〃
長木公民館	2月17日・18日	〃
釈迦内公民館	2月21日・22日・23日	〃
下川沿公民館	2月24日	〃
真中公民館	2月25日	〃
二井田公民館	2月28日	〃
十二所公民館	2月29日・3月1日	〃
上川沿公民館	3月2日	〃
中央公民館	3月3日～15日	9時～16時

### 申告へ持参するもの

- ▽申告書と印鑑
- ▽11年中に支払った生命保険料（個人年金保険料を含みます）や損害保険料の控除証明書（保険会社で発行します）。
- ▽給与所得や年金所得があるかたは源泉徴収票。
- ▽営業所得や不動産所得があつたかたは、申告書と一緒に送られた収支計算書（記入して持参ください）と帳簿などの関係書類。
- ▽その他、必要と思われる領収書や証明書など。

### 期間内に正しい申告を！

期限までに申告をしなかったり、誤った申告をすると、控除が一部できなくなるほか、所得証明書の発行もできなくなります。自分の所得を最も知っているのは、納税者の皆さん自身です。期間内に正しい申告をしましょう。

お問い合わせは

税務課市県民税係 ☎49-3111  
 （内線232・233・216）



### 所得税の確定申告は

2月15日から3月15日まで

十一年分の所得税の確定申告は二月十五日から三月十五日までです。税務署から所得税の確定申告書が送られたかた（農業所得のあるかたを除きます）は、税務署へ申告してください。税務署へ申告しますと、市県民税の申告は必要ありません。

所得税の確定申告についての  
お問い合わせは

大館税務署 ☎42-11836

大館市立花岡小学校

〒017-0005

大館市花岡町字根井下22

☎46-1614

校長・黒澤弘子

児童数・188人

創立・明治7年

おあしす

oasis<sup>®</sup>



花岡小学校

### チャレンジサミット



チャレサミ発表会で

チャレンジサミットとは、ゆとりの時間を使った総合的な学習のことです。4年生は学級で、5・6年生は6つの縦割り班に分かれて自分たちでテーマを決めて活動しています。今年度は大きなテーマを「ふるさと」としました。『むかし、花岡に鉱山があった』『鳥潟会館でむかしの文化にふれよう』など、それぞれに内容を工夫し、夏休みや放課後も使って調べたり、まとめたりしました。

11月24日はチャレサミ発表会でした。OHPやビデオを使った発表、絵や表を使った発表、また実際に演じてみるなど、発表の仕方にも工夫が見られ、楽しみながらふるさとにふれることができました。

### 幼小交流会

花岡地区には「花岡カルタ」という地域を紹介したカルタがあります。毎年1月には、このカルタを使って、鳥潟会館で低学年の子どもたちと幼稚園児とのカルタ取り大会が開催されます。和気あいあいの中にも1枚の札をめぐるの緊迫感がある大会です。今年、花岡カルタをジャンボにして、幼小交流だけでなく、2月には全校カルタ集会所も計画されています。このほかに、幼小交流として小学校の運動会への園児の参加、七夕集会、学校体験交流会、豆まき交流会なども行われています。子どもたちが毎年楽しみにしている行事ばかりです。



ジャンボカルタ

2月16日号(最終回)は矢立小学校が登場します。

「おあしす」は、内容、デザインなど、すべて学校側で作成し、学校の紹介、自慢などをしてもらおうコーナーです。

### 花いっぱい花岡

「花のいっぱいある花岡小」が今年度の目標でした。PTAの親子学習会での花壇づくりやプランター設置から花いっぱい運動がスタートしました。夏には6種類300本のひまわりの花が見事に咲き誇り、子どもたちの自慢の1つとなりました。今年は何の花を植えようかと春が来るのを今から楽しみにしています。



花小アクアランド

また、学校で生き物を飼いたいという願いから「花小アクアランド」もできました。水槽を10個ほど用意し、熱帯魚や金魚、ザリガニ、カメ、メダカなどを飼育しています。休み時間になると水槽の周りに子どもたちが集まり、喜んで観察しています。

### たくましい子どもたち

部活動がさかんな花小ですが、今年度はうれしいことがたくさんありました。その1つが、郡市1区の野球大会で初優勝し全県大会に出場できたことです。選手はもちろん、地域の方々も優勝を喜びました。花小初の優勝パレードはすばらしい思い出になりました。また、ミニバス部も郡市大会3位に入り、正月の全県大会に出場することができました。強いミニバスの伝統は今年も健在でした。そして、水泳部の活躍も忘れることはできません。全県レベルでのリレー種目の数々の上位入賞は来年度のさらなる活躍を期待させるものでした。指導者と子どもたちが一体となって頑張った部活動でした。



野球部郡市初優勝



浪岡発

大館着

前略

大館市民になりました

105



今回は野呂知之さん一家の登場です。去年の月に青森県浪岡町から引っ越してきました。家族は奥さんの留美子さん、長女の理沙ちゃん、長男の和輝くん、次女の美由紀ちゃんの五人で、南神明町にお住まいです。

Q. 大館は初めてですか？

仕事の関係で何度か来てはいましたが、初めての転勤先が大館なんです。大館といいますがと曲げわっぱ、きりたんぼという印象が強かったです。

Q. 実際に住んでみていかがですか？

雪は少ないのですが、風が冷たいです。盆地のせいか、温度差も大きいような気がします。それにしても今年の夏の暑さはすごかったですね。市内の自然環境はいいですし、長木川は河川敷が良く整備されていて水がきれいです。だから、ほかでは見られないような、市街地の真ん中に白鳥が来るんじゃないかな。また、ところどころに城下町の面影が残っていて風情のある町だと思います。来たときは不安でしたが、近所のかたもよくしてくれて、家族ぐるみでお

付き合ひさせていたでいます。人情味にあふれるかたが多いです。

Q. 前に住んでいたところと比べると？

浪岡の雪の多さは半端じゃないんです。雪かきには家庭用の雪かき機を使わないと間に合いませんから、ほとんどの家庭で持っています。こちらは一年にわたって、たくさんの方の行事があ

Q. 大館に望むことは？

湯夢湯夢の里はすばらしい施設でよく利用しているのですが、プールから温泉に入るときに一度外に出なければなりませんので、寒い時期は不便に感じます。また、市内には遊べる施設がいろいろあるので、分散しているため、家族でお弁当を持って、一日いっぱい遊べるようなところが残念です。



おとなりさん



イベント情報

比内町

比内とりの市  
とき 1月22、23日  
ところ 比内町 町民グラウンド  
イベント  
比内地鶏千羽焼き、人間比内鶏永唱大会、特産品販売など  
岡比内町企画商工課  
☎0186-55-1112

八森町

米代川流域エリアフェスティバル 雪っ子まつり  
とき 1月22、23日  
ところ 御所の台ふれあいパーク、ハタハタ館ほか  
イベント  
雪像コンクール、UFOレース、雪っ子花火、物産フェアほか  
岡八森町役場商工観光課 ☎0185-77-2111

鷹巣町

もちっこ市  
お焼きや草餅、干し餅などの懐かしい味が集まる餅の市です。  
とき 2月11、12日 9時~15時  
ところ 大太鼓の館駐車場  
岡鷹巣町物産協会 ☎0186-62-1850

▽問題

- ①市民スキー大会はいつ？
- ②所得税の確定申告の期間は？
- ③市営大森野住宅の募集戸数は？
- ④「おあしす」の最終回で登場する学校はどこ？
- ⑤市の十年度一般会計決算の歳出で教育費はいくら？

▽応募方法

はがきに住所、氏名、年齢、性別、電話番号、答え(例①ー②ー)を書いて応募ください。また、日ごろ感じていることもご記入ください。※全問正解者の中から抽選で5人のかたに、テレホンカードを贈ります。

クイズ

広報 おおだてがヒント

▽締め切り・1月21日(消印有効)  
▽応募先  
〒0171-8555  
大館市字中城20番地  
広報おおだてクイズ係

▽12月16日号の答え

- ①スイス ②0時~1時
- ③2か所 ④45、059人
- ⑤北部シルバーエリア  
コミュニティセンター

▽12月16日号の当選者

- ・佐藤 チエさん(東台1区)
  - ・遠藤 八重子さん(茂内屋敷)
  - ・富樫 良子さん(弁天町)
  - ・岡本 圭佑さん(鉄砲場)
  - ・千葉 正さん(旭ヶ丘2区)
- 応募総数55通、正解総数51通

**催し**  
働く婦人の家のスキー教室

とき・2月17日(木)

8時15分～16時30分  
※スキー場までバスで送迎します。8時15分までに中央公民館前へ集合してください。  
ところ・八幡平スキー場

対象・男女を問いません。

持ち物

スキー用具、昼食、リフト代

参加料・2,000円

定員・20人

※定員になり次第締め切ります。

申込先・働く婦人の家 ☎49-7028

**決算・確定申告書の書きかた説明会**

とき・1月28日、31日

午前部・10時

午後部・13時30分

ところ・中央公民館

申込先・中央公民館

申込先・中央公民館 ☎42-1836

**第4回八子公のふるさと・秋田大館フェア**

首都圏に在住の友人・知人にお知らせください。また、お近くにおいでの際はぜひお立ち寄りください。

とき

1月26～28日 9時～17時

※26日は11時から、28日は15時までです。

ところ・渋谷郵便局(宮益坂)

内容  
観光と物産展、秋田犬の展覧、大館曲げわっぱ展、アメッコ市PR、あきた北空港圏域観光キャンペーン、抽選会など

申込先・観光物産課(内線283)

**佐藤しのぶ**

ソプラノリサイタル'99

とき

3月12日(日) 18時30分

ところ・市民文化会館大ホール

入場料・全席指定7,000円

※チケットは下記のプレイガイドで発売中です。

申込先・市民文化会館 ☎49-7066

**募集**

市営住宅の入居者

▽水門前住宅・1戸

▽餅田住宅(改善)・1戸

▽片山住宅・1戸

▽大森野住宅・22戸

住宅の規模と家賃(月額)

・水門前住宅 3LDK(70㎡)

24,100円～53,000円

・餅田住宅 4DK(64㎡)

14,300円～31,400円

・片山住宅 2K(37㎡)

6,700円～14,800円

・大森野住宅

2K(31㎡)または3K(37㎡)

3,400円～9,800円

敷金・家賃の3カ月分

**資格**

住居に困っているかた。所得による制限があります。また、連帯保証人(2人)が必要です。※申し込みの際に必要な書類があります。

入居時期・3月上旬

締め切り・1月31日

募集戸数を超える申し込みの場合には公開抽選を行います。

公開抽選日・2月4日 10時

ところ・市役所第2会議室

※今回より本人または代理人が出席し、抽選することに変更しましたのでご注意ください。

申込先・市開発課(内線310)

**第二次学生寮入寮者募集定員と寮費**

▽東京寮(東京都世田谷区)

男子18人 月額3万5千円

▽ビューリー千秋

(神奈川県川崎市) 女子12人 月額4万4千円

資格

秋田県出身者で4月に当寮から通学できる範囲の大学(短大)に入学するかた、または現在受験中のかたで、合格決定の際は入学するかた

申し込み期間

2月21日～3月3日

応募方法

希望の寮名を明記し、90円切手を張った定形封筒を同封のうえ、下記まで募集要項を請

求してください。

入寮希望者の面接日・3月14日  
面接会場・みずほ苑(秋田市)  
※入寮が決定するのは3月17日の予定です。

申込先・市民文化会館 ☎49-7066

秋田市山王4-1-12

県教育庁内(財)秋田県育英会 ☎018-860-3552

平成12年度

仲良しクラブの児童

対象

仲良しクラブは、放課後の留守家庭の児童の健全育成を目的に、五か所の児童育成施設で活動しています。

平成12年度に小学校へ入学する児童及び放課後家庭に保護者がいない小学2、3年生の児童

児童育成施設名

桂城児童センター ☎49-4708

秋田内児童センター ☎48-4486

有浦児童会館 ☎49-4420

城西児童会館 ☎43-6153

城南児童会館 ☎42-8719

開館日及び時間

○学校がある日・13時～17時45分

○土曜日・11時～17時45分

○学校の長期休校日 8時～17時45分

使用料・月額1,500円

※13年度は2,000円です。

※同一家庭で2人以上の児童が同一クラブに加入する場合、2人目以降の使用料は半額です。また、要保護世帯の児童の使用料は免除されます。

申し込み方法  
希望の各児童育成施設にある申込書に記入のうえ、各施設に提出してください。

受付期間・1月21日～2月25日

申込先・生涯学習課(内線254)

あきた北空港利用促進に

ご協力ください

あきた北空港東京便のますますの利用を図るため、東京・関東圏あてに発送する宅配便などの荷物の中に空港及び県北部の観光に関するパンフレットを入れて発送していただけるかたを募集します。

応募方法

直接お越しいただくか、電話、ファックスでお申し込みください。

申込先・地域振興課内 大館能代空

港利活用大館地域推進会議 事務局(内線351)

FAX 49-11198

市民懇談会委員

市では現在、第四次大館市総合開発計画(平成十三年度～二十二年)の策定作業を進めています。この計画に市民の皆さんの意見を反映させるため市民

懇談会を設置し、委員を募集します。  
**応募資格**  
 市政に関心をお持ちの18歳以上の市民のかた

**応募方法**  
 「大館市の将来像について」をテーマにした800字以内の文章に住所、年齢、性別、職業を明記し郵送してください。  
**募集人員**・10人程度  
**締め切り**・1月31日(消印有効)  
**送り先**  
 〒01718555  
 大館市字中城20番地  
 大館市役所企画調整課  
 企画調整課(内線268)

**四季の観光写真展作品**  
 大館を全国にPRできる写真を募集しています。自然、天然記念物などから日常の一コマまで、大館を切り取った写真をご応募ください。

**サイズ**  
 4ツ切りプリント。カラー、サイズは問いません。  
**賞・グランプリ** 1点 5万円  
**入選** 10点 1万円  
 ※パンフレットなどへの掲載時に、撮影者氏名を掲載します。

**応募方法**  
 題名、撮影場所、住所、氏名、ふりがな、電話番号を明記した応募票を作品の裏に張ってください。

※何点でも応募できますが、未発表の作品に限ります。入賞者以外の作品はお返しします。  
**締め切り**・2月29日  
**開視光物産課**(内線284)

**講座・講習**  
**職業訓練センターのワープロソフト** 太郎応用  
**とき**・2月3、4、7、8日  
 10時～16時

**内容**  
 文書作成処理とファイル管理・コマンド操作などを学びます。  
**対象**  
 一太郎入門を終了したかたまたは同程度のかた  
**受講料**・3,000円  
**定員**・18人  
**申し込み締め切り**・1月25日  
**開視地域職業訓練センター**  
 ☎4315817

**その他**  
**年金の源泉徴収票は確定申告に必要です**  
 年金を受けているかたには、前年に支払った年金の総額や所得税額などを記載した源泉徴収票が社会保険事務所から送付されます。これは、確定申告をする際に税務署に提出するものですから、大切に保管してください。

い。なお、収入が老齢基礎年金のみのかたには課税されません。源泉徴収票を紛失されたときは、市役所年金係にお申し出ください。再発行の手続きができます。  
**開視市民課**(内線236)

**消火栓の除雪をお願いします**  
 道路わきに寄せられた雪のため消火栓が埋もれ、火災のときにすぐに使用できない恐れがあります。消火栓は皆さんの生命・財産を火災から守る大切な施設です。地域の皆さんで除雪してくださいようお願いいたします。  
**開視大館広域消防署**☎4314151

**住宅金融公庫返済方法の変更**  
 住宅金融公庫の住宅ローン返済中で、収入の減少などにより返済にお困りのかたに、返済期間の延長など、返済方法の変更を実施しています。  
**受付期限**・平成13年3月31日  
**開視住宅金融公庫東北支店**  
 ☎022122715003  
 または返済中の金融機関

**薬物関連問題相談**  
 薬物乱用を防ぐため、薬物に関する一般的な相談に応じます。  
**とき**  
 1月19日、2月16日、3月15日  
 15時～17時  
**ところ**・県総合保健センター  
 (秋田市千秋久保田町)

※大館保健所の「薬物相談窓口」(☎4214164)でも相談を受け付けています。  
**開視秋田県精神保健福祉センター**  
 ☎018189213773

**市の登録業者を受け付けます**  
**対象業種**  
 建設業法による28工種、測量及びコンサルタント業、設計業などで、昨年登録されていない業者  
**受付期間**・2月1日～29日  
**受付場所**・市役所土木課  
**申請様式**  
 《建設工事等》

市内業者については市指定様式(市建設業協会で販売)、その他は建設省統一様式と「消費税及び地方消費税の納税証明書」  
 《測量・設計業等》  
 建設省統一様式と「消費税及び地方消費税の納税証明書」  
 ※「消費税及び地方消費税の納税証明書(未納額がないことの証明書)」は税務署で発行しています。

**登録有効期間**  
 12年4月1日～13年3月31日  
**開視土木課**(内線307)

**軽油引取税の免税証交付**  
 北秋田県税事務所では、農耕用機械に使用する軽油の引取税免税証を交付します。

**とき**・2月15日～17日  
 9時30分～12時 13時～16時  
**ところ**・北秋田県税事務所

**申請に必要なもの**

1 印鑑(共同申請は全員分)	○	新規
2 耕作証明書(共同購入は全員分)	○	○
3 免税軽油使用者証	○	○
4 平成12年に購入した免税軽油の納品書	○	○
5 機械の購入証明書	○	○
6 県証紙代(400円)	○	○
7 昨年使用しなかった免税証	○	○
8 免税軽油の引き取り等に係る報告書	○	○

※使用者証の更新、機械変更のある場合は5、6が必要です。  
**開視北秋田県税事務所**  
 ☎4912211

**編集後記**  
 □西暦二〇〇〇年問題のせいで、落ち着かない年末年始でした。ミレニアムのスタートの今年、私の目標は「一日二善」。二善の中心は？ですが、一日一日をメリハリのあるものにしたと思います。広報ともども今年もよろしく。(佐)

□私の部屋の本棚にはたくさん本が並んでいるのですが、その半分は以上は読んでいないものです。原因は本のもめ買いと、暇なときにはテレビやパソコンに向かってしまうこと。今年は読書の時間を増やそうと思っています。(サ)

□明けましておめでとうございませう。二十世紀最後となった今年一年が、とても重みのある年になりそうなんです(ただなんとなんとなん)。今年はいい意味でしつかりと年を重ねたいと思っています。どうぞよろしくお祈りします。(由)

**納期内にお納めください** 1月は市県民税第3期と国民健康保険税第7期の納期です。忘れずに納めてくださるようお願いいたします。 開視納課課(内線225)

# パチッと!

幸町町内会 石垣 歌子 さん



平成10年7月上旬、北秋くらぶ玄関前で撮ったものです。みごとに咲いた月下美人、香りも玄関いっぱい去年も咲いていました。撮ったかたは幸町の竹内幸子さんです。残念なことにこのかたは、去年7月25日が1回忌にあたりました。この花を見て思い出して広報に送りました。



私は毬乃(2歳・右)。いとこの結女(3歳・左)にだんご兄弟のダンスを教わって一緒に踊ったつもりだったのに…あれ?

撮影者 工藤 寛子 さん (たつみ町)

お気に入りの風景やアツと驚くような決定的瞬間など、皆さんが撮った写真を募集しています。

## ちびっこギャラリー

### おがあさん

山口 美紀ちゃん  
赤いほっぺが好き。ブロックのおもちゃで遊ぶよ。



桜庭 太一くん  
お母さんは忙しいから、ぼくは掃除してお手伝いするんだ。



奈良 光留ちゃん  
フンと怒ったりするけど、いつも笑っている顔だよ。



神明幼稚園

12月の交通事故等件数  
( )は1月からの累計

消防テレホンサービス	☎42-0119		
◆交通事故	25件(307)	傷者	31人(378)
◆火災	3件(29)	◆救急	111回(1487)
		死者	0人(8)

広報おおだて 平成12年1月16日号(第741) 発行/大館市 〒017-8555 秋田県大館市宇中城20番地 ☎0186(49)3111 FAX0186(49)1198 ホームページアドレスはwww1.sphere.ne.jp/odateshi Eメールアドレスはitodateshi@mrf.sphere.ne.jp 編集/総務部総務課広報広聴係(内線258)