

＝ 廣 報 ＝

# おおだて

No. 742



そろい踏み

消防出初め式 (1月6日)

2000

2.1

# 広報 カレンダー

2・1 → 2・29

## CALENDAR

2	市県民税申告相談 (3月15日まで) 法律相談 (市役所会議室) 心配ごと相談 (総合福祉センター・10時～13時) 建設工事、測量・設計業等登録業者受け付け (市役所・29日まで)	16 水	介護保険地区説明会 (真中公民館・18時30分～20時)
1 火		17 木	心配ごと相談 (真中公民館・10時～13時) 介護保険地区説明会 (二井田公民館・18時30分～20時) 働く婦人の家のスキー教室 (八幡平スキー場) 軽油引取税の免税証交付期限 (北秋田県税事務所・15日～)
2 水		18 金	介護保険地区説明会 (上川沿公民館・18時30分～20時)
3 木	心配ごと相談 (下川沿公民館・10時～13時)	19 土	なんでも相談会 (中央公民館・13時～16時30分)
4 金	心配ごと相談 (矢立公民館・10時～13時) 親子読み聞かせ会 (中央図書館・14時30分～)	20 日	
5 土		21 月	介護保険地区説明会 (十二所公民館・18時30分～20時)
6 日	市民スキー大会 (大滝温泉スキー場・8時30分～)	22 火	介護保険地区説明会 (サンクレア大館・18時30分～20時)
7 月	心配ごと相談 (釈迦内公民館・10時～13時) 介護保険地区説明会 (中央公民館・18時30分～20時)	23 水	自動車出張登録 (大館地区出張検査場・11時～15時30分)
8 火	介護保険地区説明会 (矢立公民館・18時30分～20時)	24 木	法律相談 (総合福祉センター・13時30分～15時) 心配ごと相談 (十二所公民館・10時～13時)
9 水	自動車出張登録 (大館地区出張検査場・11時～15時30分) 介護保険地区説明会 (花岡公民館・18時30分～20時)	25 金	金融経済講演会 (秋北ホテル・13時～) 国税相談 (市役所会議室・10時～16時) 心配ごと相談 (花岡公民館・10時～13時) 仲良しクラブ申し込み受け付け締め切り (教育委員会)
10 木	心配ごと相談 (総合福祉センター・10時～13時) 公証人相談 (市役所会議室・13時～15時) 介護保険地区説明会 (釈迦内公民館・18時30分～20時)	26 土	
11 金	アメッコ市 (大町中央通り・12日まで) <b>建国記念の日</b>	27 日	
12 土		28 月	
13 日	第2回秋田県小学生雪合戦大会兼第1回東北大会 (樹海ドーム・9時～16時)	29 火	四季の観光写真展募集締め切り (観光物産課) (3/1 法律相談・市役所)
14 月	介護保険地区説明会 (下川沿公民館・18時30分～20時) 排水設備工事指定店申請受け付け (市役所・29日まで)		
15 火	所得税確定申告 (3月15日まで・税務署) 介護保険地区説明会 (長木公民館・18時30分～20時)		



雪について思うこと

市長リポート

No.198

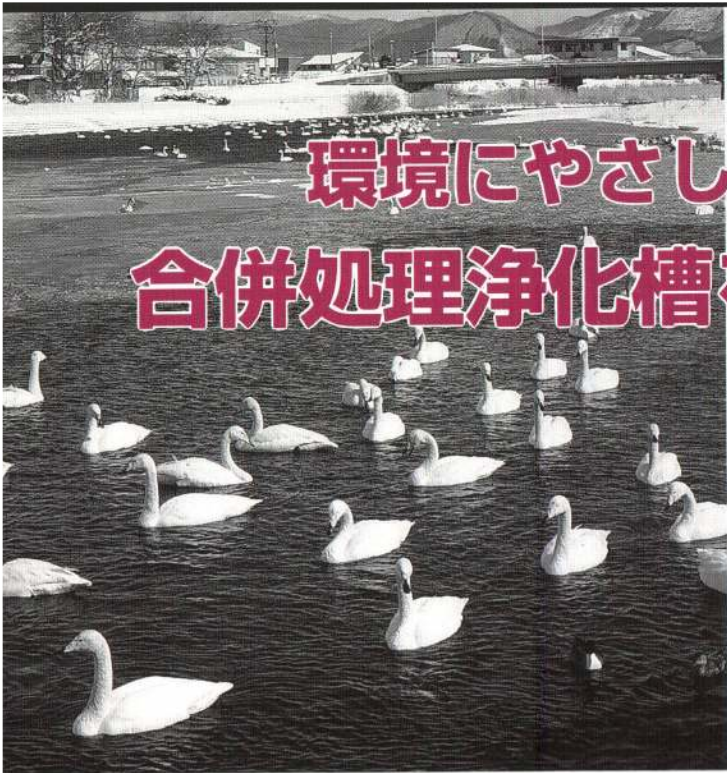
雪は春になれば消えてなくなりますが、市の除雪にかける費用も、各ご家庭での雪よせの労力も相当の負担になっていきます。幸い、今年比較的雪が少なく、皆さんのご苦労も例年ほどではないとはいえ、とかく雪国では「雪さえなければ」という気持ちが大きくなりやすいものです。これまでは、春が来るまでただ雪に耐えてきましたが、この雪に耐えるという「耐雪」の部分ばかりではなく、雪を克服する「克雪」、さらには雪を大いに利用する「利雪」というところまで前向きに取り組んでいかなければなりません。

「克雪」の面では、個々の宅地内においては、無落雪の屋根などを利用して雪下ろしの手間を省いたり、無散水の歩道を整備するなど雪への悩みは解消へと向かっています。また、自分で除雪するのが困難な方には、除雪ボランティアを利用していただくのも「克雪」への一つの方法です。そして樹海ドームも、雪が降っていてもスポーツなどを楽しめるという点で克雪施設といえるでしょう。

視点を転じて「利雪」について考えますと、小学生雪合戦大会が樹海ドームイベント広場で行われますが、今年は東北大会も兼ねて開催されるなど、大館市が雪合戦の中心地になりつつあります。また、アメッコ市は二十万人もの観光客を集める冬の一大イベントになりましたが、会場を包む白い雪と吹雪が、このアメッコ市を盛り立ててくれます。さらに、資源の面からみしても、山に降る雪は、解けて時間をかけてゆっくりと流れ出すことで貴重な水資源となり、豊かな実りをはぐくんでくれます。

これまでの「耐雪」という発想から「克雪」「利雪」に向かって私たちが努力していくことで、冬の暮らしが楽しくなります。「雪は天からの贈り物」と言えるような雪国大館にしたいと思います。

小 畑 元



# 環境にやさしく、快適な生活 合併処理浄化槽を設置しませんか

市では、豊かな自然の中で水洗トイレなどの快適な生活を送ることができるよう、公共下水道事業や農業集落排水事業を進めています。これらの事業の対象とならないところでも快適な生活ができる方法があります。それが合併処理浄化槽です。トイレを衛生的で快適な水洗トイレにできるほか、家庭からの「生活雑排水」をきれいにして放流するので、悪臭や害虫の発生が少なくなるとともに、川や海の汚染を防ぎます。快適な生活をもたらすし、自然環境にも優れている合併処理浄化槽を設置しませんか。

## 合併処理浄化槽ってなに？

「合併処理浄化槽」とは、トイレからのし尿だけでなく、台所や風呂、洗濯などから出る生活雑排水も合わせて処理できる浄化槽をいいます。処理性能が優れており、下水処理場と同等の高度な浄化能力があります。

これに対し、し尿だけを処理する浄化槽を「単独処理浄化槽」といいます。水質汚濁の主な原因である生活雑排水は処理されないまま流されるため「単独処理浄化槽」の新設は原則的にできませんのでご注意ください。

## 合併処理浄化槽の補助金制度をご利用ください

市では、平成十二年度の合併処理浄化槽設置補助金の予約を受け付けています。補助する件数には限りがありますので、予約の先着順とさせていただきます。設置をお考えのかたは、お早めにお申し込みください。

## 補助対象地域・市全域

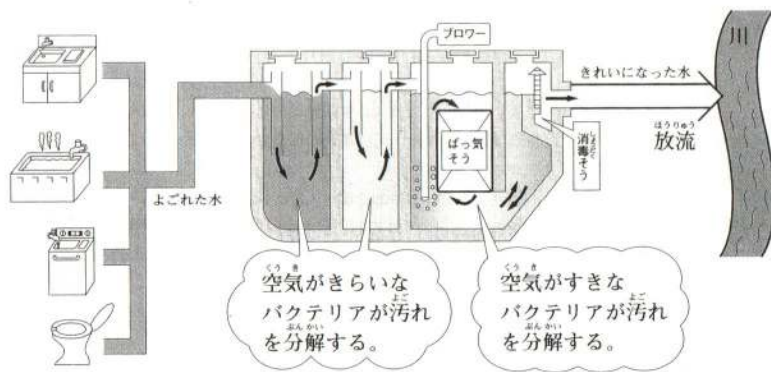
ただし、公共下水道の事業認可区域や農業集落排水事業区域を除きます。また、排水の放流先を確保できる場所に限ります。

## 補助対象者

平成13年3月までに、合併処理浄化槽を設置するかた。

## 対象となる住宅

一般住宅または併用住宅（住宅



部分の延べ床面積が全体の2分の1以上の住宅)

## 補助金額

- ・ 5 人 槽 3 7 5, 0 0 0 円
  - ・ 6 ~ 7 人 槽 4 3 8, 0 0 0 円
  - ・ 8 ~ 10 人 槽 5 5 5, 0 0 0 円
- ※浄化槽の大きさ(人槽)は、住宅の延べ床面積と居住者数によって決定されます。

※併用住宅の場合は、住宅部分の人槽のみが交付対象となります。

合併処理浄化槽についての

お問い合わせは 生活環境課

☎ 49-3111 (内線247)

## 4月1日より 花岡出張所と十二所出張所の 取り扱い業務が変わります

市では、介護保険制度や住民基本台帳法の改正などに対応するため、四月一日より戸籍の届け出などを市役所の市民課で一括して取り扱うことにしました。そのため、花岡出張所と十二所出張所の取り扱い業務が変わりますのでご理解とご協力をお願いします。

## ○取り扱わない業務

- 戸籍の届け出(出生・婚姻・死亡・転籍など)、転入・転出・転居の届け出、理火葬許可証の交付、印鑑登録、軽自動車標識の交付(バイク、農耕用車のナンバー交付、廃車届)、国民健康保険証の交付、出産育児一時金、葬祭費支給に関する届け出
- ※これらの業務は4月1日より市役所市民課で取り扱います。
- ※戸籍謄(抄)本、住民票謄(抄)本、印鑑登録証明書などは従来どおり交付されます。

## ○新たに取り扱う業務

税に関する証明書の交付(資産証明書・所得証明書・課税証明書・納税証明書など)

お問い合わせは

市民課 ☎ 49-3111

(内線228・229)

花岡出張所 ☎ 46-2211

十二所出張所 ☎ 52-3331

税に関する証明書の交付は、4月1日よりすべての出張所が取り扱います。

# 市民リポーターだより No.8

## お母さんたちの 心のよりどころに…

～「母親懇談会」があります～



リポーター  
小田寿子さん(山神台)

### お母さんが主役です

昭和六十年「母親懇談会」は発足いたしました。そのとき、私も会の一員でした。あれから十五年、ますます意欲的に活動していらつしやるお母さんたちに敬意を表すとともに、このような会があるということをも、若いお母さんたちにも知っていただきたく思い、紹介することになりました。代表の田中由美子さんは、郡市はもちろん全国各地に出向かれて学習し「母」としての自分をより高められ、また、たくさんの事例も熟知されています。その田中さんが「母親懇談会」に関するメッセージをお寄せくださいました。

田中さん  
からの  
メッセージ

「一人で悩んでいても何も解決しません」

『大館市北秋田郡PTA連合会』は、現在、郡市内小中学校五十八校のPTAで構成される組織ですが、この中に母親会員で構成される「母親懇談会」があります。昭和六十年のころより活動を始めたこの会は、八市町村の地域を超えた交流と、視野を広げる学習の場として成長し、今では県内でも先駆的存在となり、他の郡市のPTA団体組織にも影響を与えるほどになりました。

子育ての責任を負う者として、母親として成長していくことと孤立した子育てからの脱却は、今、

時代がとくに求めているものと思われませんが、その役割を担うのがまさにこのような母親のネットワークではないかと思えます。今の子どもたちの状況を思うにつけ、私たち大人が考え直さなければいけない問題が山積しています。時代が進むにつれ事態はますます複雑化し、子どもたちをめぐめる問題も解決が難しくなっています。

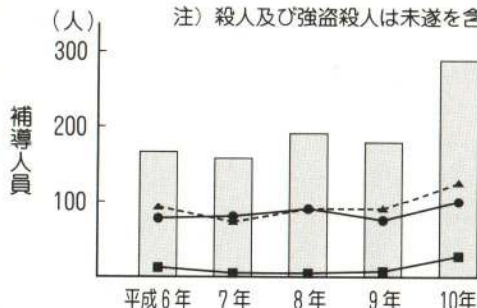
いじめ、不登校、学級崩壊、非行などのほか、大人による目に見える行為も見逃せません。心病む大人の犠牲になった小さい命…。幼

刑法犯少年の補導人員・人口比の推移

年	平成6年	7年	8年	9年	10年
補導人員	131,268	126,249	133,581	152,825	157,385
人口比	12.5	12.5	13.7	16.1	16.9

注) 人口比：少年(14～19歳) 1,000人あたりの数値。

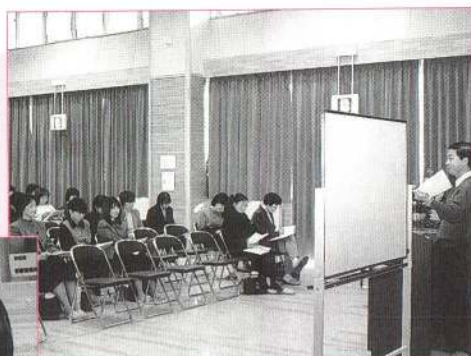
人を死に至らしめる少年犯罪(補導人員)の推移  
注) 殺人及び強盗殺人は未遂を含む。



(資料：警察庁)

人口比でみると、平成10年には、少年の1,000人に約17人が刑法犯で検挙されたことになり、昭和61年以降最悪の数値になっています。また、強盗や傷害につながりやすい「ひったくり」の数も、最近10年の間に3.1倍にまで増えています。

平成11年度大館市北秋田郡PTA  
連合会母親懇談会研修会  
今年度のテーマは「家族と健康」  
(11月6日サンクレア大館にて)



平成11年度 大館市北秋田郡PTA連合会  
**母親懇談会研**



児虐待などの悲劇が繰り返されています。いつの時代も、傷つけられ、犠牲になるのは弱い者たちです。これは、もはや社会の病理だというほかありません。子どもたちから発せられた警告を、真正面から受けとめていかなければならないと思います。そのためにも、まず、大人である私たち一人ひと

りが心を開き、信頼し合える関係づくりをしていかなければならぬのではないのでしょうか。そのためのPTAであり、組織なのだと思えます。それには、このような組織が主体的に運営されることが最も大切だと思います。「あなた任せ」では、成長はありません。母親ももはや「裏方」という存在

に甘んじることなく、父親、先生方と共に参画し、主体的に活動することが求められています。権利も責任も同等です。様々なひとがいろいろな意見を出し合って、形式にとらわれず、子どもたちのためにどう行動することがよりよいのか自由に話し合えるのがPTAのすばらしいところだと思います。

「教育の民主化」を実現する力として五十年前に全国に組織されていったPTA。そのアプローチの一つとして存在する「母親懇談会」。与えられたチャンスを有効に使えるように、多くのお母さんに少しでもヒントを、そして「あなたは一人ではない」というメッセージを送り続けたいと思っています。今後ともよろしくお願

いいたします。

## 親が苦勞をするのは あたりまえ

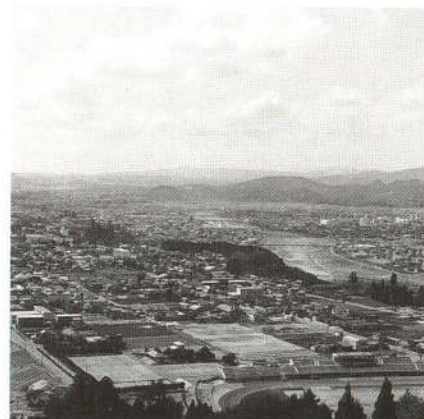
今、やっと手のかかる子育てを終えて、振り返ってみたとき、子育てに一生懸命であればあるほど、親として本当に自分の子どもが見えていたのだろうか、親の見えやメンツのため、子どもの可能性や将来性の目を摘み取っていたのではないかと反省ばかりが出てきま

す。根元にたっぷり肥料をやつて、ゆつたりと太陽に当てて十分に根が張るのを待つ、心のゆとりがなかったように思います。

『へらず口もたたくし反抗もしてくる。親の思い通りにいかないことが多く出てくる。そして子育てが大変であればあるほど、困難であるほど親も学び、育てられる。苦勞するからこそ、親としての成長がある』

と本で読んだことがあります。今、子育てに悩み苦しむお母さんがいるとすれば「あなたただけではない」ということと「子どもを育てるのに楽なことがあるはずがない」ということを身をもってお伝えしたいです。そして、子どもの「心のさけび」に気づいてやれるお母さんであってほしいと思えます。「気づき」の場としていろいろな選択肢があります。その一つに「母親懇談会」があります。同じ悩みや苦しみを持ち寄り、話し合うことにより、何か一つでもヒントになればすばらしいことではないでしょうか。

# 市職員の 給与と職員数などを お知らせします



問職員課 ☎49-3111(内線281)

市職員の給与と職員数などについてご理解いただくためにそのあらましを公表します。

地方公務員の給与は、地方公務員法に定められている均衡の原則、条例主義の原則などの給与決定原則に基づき決定されます。当市も、この原則に基づき適正な給与水準の維持に努めています。

## ○ 定員の状況 (各年4月1日現在)

一般職に属する職員数で、臨時職員等を含みません。

区分	職員数(人)			対前年比較		
	平成9年	10年	11年	増減数	主な理由	
一般行政部門	議会	8	8	8		
	総務企画	128	129	128	△1	退職不補充
	税務	36	31	31		
	民生	84	73	75	2	介護保険制度実施に伴う増員
	衛生	26	27	27		
	農林水産	30	30	30		
	商工	19	17	18	1	秋田県東京事務所へ職員派遣に伴う増員
	土木	52	51	51		
	小計	383	366	368	2	
教育行政部門	136	140	132	△8	退職不補充	
公営企業等会計部門	病院	396	394	386	△8	退職不補充
	水道	40	40	40		
	下水道	14	14	14		
	その他	16	17	17		
	小計	466	465	457	△8	
合計	985	971	957	△14		

## 人件費の状況

平成10年度の普通会計(一般会計+都市計画会計など)決算における歳出額に占める人件費の割合です。

人件費には特別職(市長、助役、収入役、議員等)に支給される給与、報酬を含みます。

住民基本台帳人口 (H11.3.31現在)	歳出額(A)	実質収支	人件費(B)	人件費比率 (B)/(A)×100
67,777人	27,363,784 <sup>千円</sup>	353,631 <sup>千円</sup>	4,217,972 <sup>千円</sup>	15.4%

## 職員給与費の状況 (特別職は含みません)

平成11年度の、普通会計当初予算における職員給与費は次のとおりです。

職員数	給料	職員手当	期末勤勉手当	計	1人あたり
515人	2,092,214 <sup>千円</sup>	332,149 <sup>千円</sup>	1,007,419 <sup>千円</sup>	3,431,782 <sup>千円</sup>	6,664 <sup>千円</sup>

## ○ 職員の平均給料月額等の状況 (平成11年4月1日現在)

職員の平均給料月額、平均年齢は次のとおりです。

区分	大館市		国	
	平均給料	平均年齢	平均給料	平均年齢
行政職	334,300円	41.2歳	322,033円	39.7歳
技能労務職	353,900円	47.5歳	286,958円	47.8歳

## 用語の解説

### 定員適正化計画

市が市民から求められている行政サービスの質を低下させることなく、効率的な運営を行い、定員の適正化に努めるため推し進めている計画です。実際には、職員の職務能力の向上、施設管理業務の委託化などを行います。市では、平成7年度から始まったこの計画を継続して実施する予定で、今後の計画を新たに策定中です。



### 「給料」と「給与」

市職員の「給料」は正規の勤務時間による勤務に対する報酬のことをいい、民間企業でいう「基本給」です。この給料と期末手当、扶養手当などの各種手当を合わせたものが「給与」になります。

## ○ 職員手当の状況

### (ア) 期末・勤勉手当

支給割合は、国と同率です。また、国と同じく職制上の段階、職務の級により加算措置を設けています。

	期末手当	勤勉手当
6 月 期	1.6カ月分	0.6カ月分
12 月 期	1.65カ月分	0.6カ月分
3 月 期	0.5カ月分	—
計	3.75カ月分	1.2カ月分



## ○ 定員適正化計画

### 定員適正化計画による減員数（一般行政部門）

年 度	6	7	8	9	10	11	計
計画減員数 (人)	—	0	0	4	7	1	12
実減員数 (人)	—	2	1	31	17	△2	49
計画減員数 との差(人)	—	2	1	27	10	△3	37
実職員数 (人)	417	415	414	383	366	368	368

### (イ) 退職手当

退職手当は、退職したときの給料の月額に、退職事由及び勤続年数に一定の支給割合を乗じて支給されます。支給割合は、平成11年4月1日現在の率です。なお、大館市は秋田県市町村職員退職手当組合に加入しており、支給割合はその条例に基づいていますが、割合は国と同率です。

	自己都合	定 年 等
最 高 限 度	60.0カ月分	62.7カ月分
勤 続 20 年	21.0カ月分	28.875カ月分
勤 続 30 年	41.25カ月分	54.45カ月分
勤 続 35 年	47.5カ月分	62.7カ月分
1人あたりの平均 支給額（10年度）	1,119千円	26,945千円

### (ウ) 扶養手当

- ・配偶者は16,000円、扶養親族2人までは1人5,500円、3人目から1人2,000円。
- ・満16歳から22歳までの子は5,000円を加算。
- ・配偶者のない場合の1人目は11,000円。

### (エ) 住居手当

- ・借家の場合（家賃が12,000円を超える場合に限る）は、家賃の額に応じて27,000円を限度に支給。
- ・自宅の場合は1,000円（ただし取得後5年間は2,500円）。

### (オ) 通勤手当（通勤距離が2km以上のものに限る）

- ・交通機関等を利用する場合、運賃の額45,000円までは、全額支給。それを超える場合は、運賃の額に応じて50,000円を限度に支給。
- ・交通用具を利用する場合、通勤距離に応じて18,500円を限度に支給。

### (カ) 時間外勤務手当（10年度普通会計決算）

支 給 総 額	職員1人あたり支給年額
108,242千円	214千円

### (キ) 特殊勤務手当（10年度普通会計決算）

職員全体に占める 支給職員の割合	35.6%
支給職員1人あたりの 支給年額	21千円
手当の種類（手当数）	27種類
支給額の多い手当	賦課徴収手当・現金取扱手当 社会福祉手当・業務連絡手当
支給職員数の多い手当	賦課徴収手当・現金取扱手当 現場作業手当・業務連絡手当

一般行政部門の職員数の減員の主な要因としては、事務の効率化や業務の委託が挙げられます。特に平成9年度は、市の清掃業務等を「大館周辺広域市町村圏組合」で管理したことに伴い、職員27人を派遣しました。また、平成10年度には養護老人ホームの管理運営を「大館市社会福祉事業団」に委託したことによる職員13人の配置転換及び退職不補充などを行いました。平成11年4月1日現在、広域派遣職員（現在18人）を除くと当初計画より19人多く減員していることとなります。

## ○ 職員の初任給等の状況（平成11年4月1日現在）

職員の初任給の月額及び採用から2年、10年及び20年経過時の給料月額は次のとおりです。

区分	学 歴	初 任 給	採用2年 経過後	採用10年 経過後	採用20年 経過後
行政職	大卒	174,400円	188,900円	260,400円	353,800円
	高卒	141,900円	151,800円	203,800円	310,800円
技能 労務職	高卒	143,800円	154,800円	203,700円	290,700円

## ○ 特別職の報酬等の状況（平成11年4月1日現在）

期末手当には、下記の月数に職務加算として報酬または給料月額の20%が加算されます。

	報酬または給料月額	期 末 手 当
議 長	437,000 円	6 月 期 1.6カ月分
副議長	397,000 円	
議 員	379,000 円	12 月 期 1.65カ月分
市 長	971,000 円	3 月 期 0.5カ月分
助 役	770,000 円	
収入役	712,000 円	計 3.75カ月分

# キウツト

さん



大館商業高校 2年

さとる  
小松原 諭 さん

小松原さんは九月の商業高校英語スピーチコンテストの県予選大会で優勝しました。「練習のときから発音に不安なところがあつて、自信がなかつたです。本番では、つかつかつてしまったので、まさか優勝できるとは思いませんでした」と喜びの瞬間を振り返ります。スピーチのテーマは郷土芸能「川口の獅子踊り」について。小学五年生のときから参加している獅子踊りでの体験をまとめたもので、その内容の良さが高く評価されたそうです。こまを進めた全国大会では、全国の高いレベルを体感でき、今後の刺激と目標になったと言います。それから、小松原さんにはもう一つの顔があります。十一月の県北新人大会で優勝、全県

新人大会でベスト四入りを果たしたバレーボール部の主力選手でもあるのです。小松原さんは自分のアピールポイントを「困っている人を見ると力になりたいと思う、優しい心を持つていことかな? いつも人に親切にするように心がけています」と照れながら話してくれました。今後の目標を聞きますと「進路に向けた勉強を優先しますが、余裕があつたら、英語のスピーチを続けて、今年以上の成績を挙げたいです。バレーのほうは二月四日に行われる、春高バレー県予選での優勝を目指して練習しているところです」とやる気十分。小松原さんにとって今年さらさらに飛躍の年になりそうです。

	図書名	著者
新 着	安曇野・箱根殺人ライン	深谷 忠 記
	アンハッピードッグズ	近藤 史 恵
	幻獣遁走曲	倉 知 淳
	いますぐ始める介護・福祉の資格ガイド	井上理江・蔭山眞澄
	岸和田少年愚連隊外伝	中 場 利 一
	激震! 国立大学一独立行政法人化のゆくえー	岩崎稔・小沢弘明編
	こころの七クセ	な だ い な だ
	司馬遼太郎の風景9	NHK「街道をゆく」プロジェクト
	百器徒然袋一雨	京 極 夏 彦
	短篇歳時記	森 内 俊 雄
一 般 書	淳和院正子	三 枝 和 子
	前田真三写真集美術館7 四季絵模様	
	沙羅は和子の名を呼ぶ	加 納 朋 子
	聖霊の島ラフカディオ・ハーンの生涯	工 藤 美 代 子
	はなかげ	藤 田 宜 永
	東洋文庫662 日東壮遊歌	金 仁 謙
	風のジャクリヌ ある真実の物語	ビリー・テュ・プレビアス・テュ・プレ
	好きになる数学入門3 代数で幾何を解く	宇 沢 弘 文
	泥の花	水 上 勉
	新 着 児 童 書	わたしねむたいのに!
モミの手紙		ロバート・フロスト
にじとそらのつくりかた		かとうじゅんこ
魔法の贈りもの 砂の上の小さな恋		C・アドラー
せとうちたいこさんえんそくいきタイ		長 野 ヒ デ 子
しあわせのゆでたまご		上 條 さ な え
いたずらうさぎチュローチュ		たじまゆきひこ

## 私の本棚

## 中央図書館だより

中央図書館 ☎42-2525

開館時間・午前9時30分～午後5時15分

2月の休館日・11日、20日、24日

2月のテーマ図書・『編み物』

親子読みきかせ会・4日 14時30分～

## 司書のおすすめ

### 『てのひらの闇』

藤原 伊織 著・文芸春秋

生放送中のスタジオで発せられた、不用意な、しかし致命的な一言……それが2人の男の道を決定づけた。20年後、その決着をつけるときが訪れる。退職を目前にしたサラリーマンは何を考え、どのような選択をするのだろうか。





## 献血にご協力を (2月の献血日程)

3日(木) 9:30~10:30 有浦5丁目 千秋薬品	11日(金) 9:00~16:40 アメッコ市会場(中町)
10:50~12:00 有浦2丁目 北鹿	12日(土) 9:00~14:40 アメッコ市会場(中町)
13:00~14:30 市立総合病院	17日(木) 8:40~9:40 餅田 太平興業
14:50~16:40 清水4丁目 同和通運	10:00~11:20 大館広域消防署
4日(金) 9:00~10:00 清水4丁目 いとく本社	11:40~13:00 常盤木町 工藤米治商店
10:30~11:30 根下戸新町 JAあきた北	14:00~15:20 根下戸新町 北部自動車学校
12:00~13:00 餅田 藤嶋鉄工	25日(金) 成分献血
14:30~15:30 西大館病院	9:00~15:00 大館保健所
10日(木) 12:00~16:40 ジャスコ	

元気で思いやりのある子に育ってほしいです。



石垣元成ちゃん(谷地町)

2000年1月1日に

生まれました



吉田未夢ちゃん(金坂)  
やさしくて、みんなに好かれる子になってね。

### ▽講座・講習

#### ■第4級アマチュア無線技師養成講習会

とき(2日間で受講終了)  
3月5日(日) 9時~17時50分  
3月12日(日) 9時~15時30分

ところ・労働福祉会館  
受講料・22,450円  
定員・36人

※定員になり次第締め切ります。

申問 秋田コミュニケーション  
☎49-3733

#### ■生け花講習、着付け講習

とき・2月4、18、25日、  
3月10、17、24日

※14時~20時30分の間に2つの講座を行います。

ところ・大館商工会議所2階和室  
定員・各10人

※両方受講することも歓迎します。  
※受講料は無料ですが、生け花は材料費1回あたり1,000円、着付けは教材費として2,000円が必要です。

申問 工藤さん  
☎090-4885-8117

### で ■ビデオ勉強会員対象

ビデオの基本から編集作業までを学びたいかた  
※日時や場所は会員が集まってから決めます。

申問 藤田さん ☎49-3398

### ▽催し

#### ■アニメ映画

「ハッピーバースデー」  
とき・2月19日(土)

1回目 13時30分~  
2回目 15時30分~

ところ・市民文化会館大ホール  
入場料

4歳以上高校生まで 700円  
大人 1,000円

※当日は300円増しになります。  
申問 大館ファミリー劇場(河田さん)  
☎49-0422

### ▽譲ってください

・ベビーベッド  
お譲りくださるかたは総務課広報広聴係 ☎49-3111(内線258)までお知らせください。

- ▽問題
- ①市民スキー大会の会場は?
  - ②ひなまつり展はいつから開かれる?
  - ③2月の公証人相談はいつ?
  - ④市職員の行政職の平均年齢は何歳?
  - ⑤1月1日現在の市の人口は?
- ▽応募方法  
はがきに住所、氏名(ふりがな)、年齢、性別、電話番号、答え(例①-②-)

### クイズ 広報 おおだてがヒント

を書いてご応募ください。また、日ごろ感じていることをご記入ください。  
※全問正解者の中から抽選で5人のかたに、テレホンカードを贈ります。  
▽締め切り・2月11日(消印有効)  
▽応募先  
〒017-8555  
大館市字中城20番地  
広報おおだてクイズ係

### 新春

#### お年玉クイズ

#### 当選者発表!

答えは「スタッドレスタイヤ」でした。たくさんのご応募ありがとうございました。抽選の結果、次のかたが当選しました。

- 図書券とテレホンカード
- ・島山 千尋さん(中神明町)
  - ・蛇川 結南さん(萩野台2区)
  - ・糸田 泉さん(御成町5丁目)
  - ・仲谷 花恵さん(旭ヶ丘)
  - ・田村 イマ子さん(比内町)
  - テレホンカード
  - ・白根 勝雄さん(長森団地)
  - ・小林 チヨさん(桂城)
  - ・鈴木 瑞穂さん(西大館町)
  - ・石田 徹さん(弘前市)
  - ・桜田 栄子さん(天神緑町)
- ※応募総数805通、正解総数713通

**暮らしに役立つ  
金融経済講演会**

日本銀行秋田支店長による身近な金融経済についての講演会を開催します。

とき・2月25日(金) 13時

ところ・秋北ホテル

参加料・無料

〔申〕秋田県貯蓄広報委員会

☎018182417814

**介護保険地区説明会**

四月からはじまる介護保険制度についての地区説明会を開催します。

内容

介護保険事業計画、介護保険法の円滑な実施のための特別対策(保険料の軽減など)

とき・ところ

- 2月7日(月) 中央公民館
- 2月8日(火) 矢立公民館
- 2月9日(水) 花岡公民館
- 2月10日(木) 釈迦内公民館
- 2月14日(月) 下川沿公民館
- 2月15日(火) 長木公民館
- 2月16日(水) 真中公民館
- 2月17日(木) 二井田公民館
- 2月18日(金) 上川沿公民館
- 2月21日(月) 十二所公民館
- 2月22日(火) サンクレア大館

時間・18時30分～20時  
〔福〕福祉事務所(内線402)

**募集**

**市営住宅の入居者**

▽餅田住宅・1戸

▽第1獅子ヶ森住宅・2戸

住宅の規模と家賃(月額)

・餅田住宅 2DK(41㎡)

10,000円～14,500円

・第1獅子ヶ森住宅

3K(48㎡または51㎡)

9,500円～23,500円

敷金・家賃の3カ月分

資格

住居に困っているかた。所得による制限があります。また、

連帯保証人(2人)が必要です。

※申し込みの際に必要な書類があります。

入居時期・3月下旬

締め切り・2月15日

◇募集戸数を超える申し込みの場合は公開抽選を行います。

公開抽選日・2月21日 10時

ところ・市役所第2会議室

※本人または代理人に抽選していただきますので、必ず出席

ください。

〔申〕都市開発課(内線310)

**相談**

**2月の生活相談**

いじめ・子育て一般

月曜日～金曜日 9時～16時

☎4210769

講座・教室名	ところ	とき	持ち物・費用など	定員	申し込み先など	
「働く婦人の家」の テーブルマナー ① ②	ボンパドール (大町)	① 2月18日(金) 11:00～13:00 ② 2月25日(金) 11:00～13:00	参加費(4,000円)	各 15人	定員になりしだい 締め切り。	
桃の節句料理 昼コース 夜コース	働く婦人の家	2月28日(月) 昼コース 10:00～13:00 夜コース 18:00～21:00	材料費(2,000円) エプロン、三角布、ふきん(2枚)	各 20人	☎49-7028	
水泳教室	湯夢湯夢の里 温水プール	一般初級者 Aコース(全8回)	2月22日～3月16日 毎週火・木曜日 10:00～12:00	参加費(4,000円)	20人	定員になりしだい 締め切り。申し込み者が5人 以下の場合中止。 ☎52-2752
		一般初級者 Bコース(全8回)	2月22日～3月16日 毎週火・木曜日 18:30～20:00	参加費(4,000円)	20人	
		小学生選手育成コース (全13回)	2月22日～3月23日 毎週火・木・土曜日 16:30～18:30 土曜日のみ 14:00～16:00	参加費(3,900円)	25人	
		中学生選手育成コース (全13回)	2月25日～3月24日 毎週水・金・土曜日 18:00～20:00	参加費(3,900円)	25人	
表計算ソフト Excel入門 (全4日間)	職業訓練 センター	2月14、15、17、18日 10:00～16:00	表計算ソフトを初めて学ぼうとするかたで、日本語入力のできるかた。受講料(3,000円)	18人	2月8日締め切り。 ☎43-5817	
表計算ソフト Excel応用 (全4日間)		2月24、25、28、29日 10:00～16:00	「Excel入門」を修了されたかた、または、同程度のかた。受講料(3,000円)	18人	2月14日締め切り。 ☎43-5817	
園芸教室	北部シルバリエリア コミュニティセンター	ハーブを楽しむ「美顔ローションをつくる」	2月16日(水) 10:00～11:30	材料費(500円)	20人	申し込みは開催 日の1週間前まで。 定員になりしだい 締め切り。 ☎47-7070
		藤を編む「かごをつくろう」	2月19日(土) 13:00～16:00	材料費(500円)	15人	
		フラワーアレンジメント	2月23日(水) 10:00～12:00	材料費(1,000円)	10人	
木工教室	コミュニティセンター	寄せ木工芸	2月9日(水)	材料費(580円)	5人	
		昇り人形	2月13日(日)	材料費(500円)	7人	
		マリンカービング	2月16日(水)	材料費(680円)	5人	
		伝言チュー太	2月20日(日)	材料費(300円)	6人	
		木彫り面	2月23日(水)	材料費(960円)	7人	
郵便受け	2月27日(日)	材料費(700円)	5人			

— 2月1日～10日は出稼労働者福祉推進旬間です —

出稼ぎをする際には、必ず出稼労働者手帳を所持し、「(財)秋田県出かせぎ互助会」に加入しましょう。

〔秋〕秋田県職業安定課 ☎0181860-2336

**お忘れなく！**  
**市県民税申告相談日**

期日	受付区域(行政区域町内別)	会場
2月12日(土)	午前 本郷上、繋沢、土目内、泉田、桜町全区	花岡公民館
	午後 本郷下、猫鼻、大森団地、鳥内、十三森	
14日(月)	午前 神山、西前田、長森団地、白根山団地、花岡団地	矢立公民館
	午後 大森、二井山、姥沢、神山社宅	
15日(火)	午前 白沢1区、白沢2区、白沢3区	矢立公民館
	午後 松原、寺ノ沢、橋桁	
16日(水)	午前 粕田1区、粕田2区、中羽立、岩本	長木公民館
	午後 清水川、陣場1区、陣場2区、長走、日景温泉	
17日(木)	午前 上代野、天下町1・4区、籠谷、茂内屋敷、石淵	長木公民館
	午後 水沢、芦田子、塞の神、小茂内、東二ツ屋、二ツ屋、預ヶ岱	
18日(金)	午前 小雪沢、大明神、新沢、宮袋、大茂内、鳳町、天下町2区	釈迦内公民館
	午後 下代野、天下町3区、赤沢、黒沢	
21日(月)	午前 板子石、雇用促進住宅(釈迦内)、卸町	釈迦内公民館
	午後 向羽立、日景町、小釈迦内	

**受付時間** 9時～15時  
指定日に都合のつかない場合は、同じ会場の別の日か、中央公民館での申告相談日をご利用下さい。  
※中央公民館での申告相談日 3月3日、6～10日、13日～15日  
☎税務課市民税係(内線232,233,216)  
※この後の日程は次号でお知らせします。

**法律**・総合福祉センター  
2月24日 13時30分～15時

**社会福祉協議会の相談**

はじめ・子育て一般と教育はサン・アビリティーズ大館、年金は市役所年金相談室、そのほかは市役所会議室です。

**会場**

フリーダイヤル ☎01201110624  
教育・月曜日～金曜日 9時～16時 ☎4312208  
国税・25日 10時～16時  
年金・月曜日～木曜日 10時30分～15時30分  
法律・1日(3月1日)  
公証人・10日 13時～15時  
※法律相談は事前に生活環境課(内線247)へお申し込みください。

税理士、司法書士、建築士、不動産鑑定士などの専門職業者が無料で相談に応じます。また、年金・介護保険・一般の悩みごととの相談にも応じます。  
とき・2月19日(土) 13時～16時30分

**なんでも相談会**

※事前に社会福祉協議会へお申し込みください。  
心配ごと・いづれも10時～13時  
2月1日 総合福祉センター  
2月3日 下川沿公民館  
2月4日 矢立公民館  
2月7日 釈迦内公民館  
2月10日 総合福祉センター  
2月17日 真中公民館  
2月24日 十二所公民館  
2月25日 花岡公民館  
☎社会福祉協議会 ☎4218101

**その他**  
グループ旅行に1万円プレゼント

あきた北空港東京便のますますの利用を図るため、東京便を往復利用する三人以上のグループに一万円を助成します  
助成定数・先着100グループ  
期間 2月1日～3月31日の搭乗  
対象 大館市、比内町、田代町にお住まいのかた  
☎地域振興課内 大館能代空  
港利活用大館地域推進会議事務局(内線351)

ところ・中央公民館  
大館ロータリークラブ  
☎4912098

**市の排水設備工事指定店更新と新規登録の受け付け**

現在市が指定する排水設備工事指定店の指定期間は、本年三月三十一日までです。四月以降も登録を継続する場合は、更新の手続きが必要です。下水道協会秋田県支部へ登録した技術者がいる県内の業者であれば、指定店の登録申請ができます。  
受付期間・2月14日～2月29日  
受付場所・下水道課  
申請書類・下水道課にあります  
☎下水道課(内線211)

**ご協力ください 世界農林業センサス**

農林水産省は、国の農林業についての最も基本的な調査である「二〇〇〇年世界農林業センサス」を二月一日に実施します。調査員が持参する調査票に農林業の経営状況などを記入していただきますので、農林業関係の皆さんのご協力をお願いします。  
☎企画調整課(内線269)

**自動車の出張登録**

とき・2月9日、23日 11時～15時30分  
ところ・大館地区出張検査場  
内容 自動車(軽自動車、軽二輪車を除く)の所有者変更、住所変更または廃車の手続きなど。

**市民の善意**

※前日の正午までに電話でお申し込みください。  
☎018186315815  
☎新潟運輸局秋田陸運支局  
▽福祉事務所扱い  
三浦百合子さん (御成町1丁目4区) 香典返しとして 5万円  
千川流大館千川会 5万円  
▽社会福祉協議会扱い  
大館駅長 穴山彦右エ門さん 39,000円  
JAあきた北女性部 ひまわり市場 5千円  
西大館婦人部 5,530円  
大館商業高校 25,421円  
大館歌謡サークル 10万円  
介護ボランティア たんぼの会 1万円  
藤原昌司郎さん(羽立) 香典返しとして 3万円  
堀内正俊さん(東台4区) 香典返しとして 10万円  
あじさいクラブ土曜会 4,163円  
▽養護老人ホーム「成章園」扱い  
石井俊六さん(東台4区) 山菜  
上川沿小学校 石嶽、タオル、米  
荒川美恵さんほか13人 パレエ  
第一中学校 作業奉仕  
桂城小学校 影絵  
桂城幼稚園 歌、遊戯  
葛原保育所 歌、遊戯  
大滝児童館 歌、遊戯

**自動車税の納税には便利な口座振替を**

12年度からの口座振替の申し込みを3月まで受け付け中です。口座振替依頼書は各金融機関や県税事務所にあります。☎北秋田県税事務所 ☎49-2211

# 第2回秋田県小学生雪合戦大会 兼 第1回東北大会

## 2000.2.13<sup>SUN</sup>

[試合時間/9:00~16:00]

●試合会場/ **大館樹海ドーム**

イベント広場(パークセンター前)

**秋田、青森、岩手から約50チームが参加  
目指せ東北チャンピオン!**

**樹海ドームアリーナ内のイベント**

チームロープジャンプ大会、スリーオンスリー、  
ミニテニス、ターゲットバードゴルフなどの  
ニュースポーツ体験コーナー、餅つき大会ほか

お問い合わせは

大館樹海ドーム ☎45-2500



### 郷土博物館

## おひなさま展

期間 2月1日(火)~4月2日(日)

江戸時代末期から昭和十年代のお雛様、五月人形、実物甲冑、ミニチュアお雛様のほか、美しい雛道具の数々を展示します。



入館料 大人 300円  
大高生 200円  
小中生 100円

(※休館日は月曜日で、月曜日が祝日の場合は火曜日になります。)

お問い合わせは 大館郷土博物館 ☎48-2119

ホームページアドレス

www2.ocn.ne.jp/~odate-be/



佐藤 しのぶ  
ソプラノリサイタル '99

3月12日(日) 18:30 開演  
市民文化会館大ホール

入場料 全席指定7,000円

チケットのお求め先

いとくショッピングセンター、音の店いわしや、  
又久書店(大町、清水店)、正札竹村、ジャスコ、  
コンチェルト、ムジーク、阿部履物店(十二所)、  
大森商店(花岡)、市民文化会館

お問い合わせは

市民文化会館 ☎49-7066

### 人のうごき

( )は前年月比

◆人口 67,900人 (-337)  
男 31,974人 (-165)

◆世帯数 24,178世帯(+256)  
女 35,926人 (-172)

平成12年1月1日現在

広報おおだて 平成12年2月1日号(No.742) 発行/大館市 〒017-8555 秋田県大館市字中城20番地 ☎0186(49)3111 F.A.X0186(49)1198  
ホームページアドレスは www1.sphere.ne.jp/odateshi Eメールアドレスは odateshi@mhf.sphere.ne.jp 編集/総務部総務課 広報広聴課(内線258)