

広報

# 大館

QDATE

2001 11 16 No. 785



第124回秋田県種苗交換会  
10月31日～11月6日・樹海ドーム

# バランスシートで分かる 市の資産と負債

市の財政状況を市民の皆さんに分かりやすく知っていただくために、平成十二年度の決算に基づいて「大館市のバランスシート」を作成しました。

バランスシート(貸借対照表)は、学校、福祉施設、道路、橋などの資産とそのため必要となったお金を対比して市全体の資産価値や負債を示したものです。

これにより、今までの単年度の歳入歳出決算(お金の使い方)では分からなかったすべての資産や負債などの蓄積状況を把握できます。また、平成三年度のバランスシートも作成し、十年前との比較もできるようにしました。

「ここ」では、バランスシートの概要についてお知らせします。

## 貸 方

### 負債

#### 借入金(地方債)

2年度 133億2千万円  
12年度 260億1千万円

学校、道路などを建設するための財源として、市が銀行や国などに借入しているお金の残高です。

#### 退職給与引当金

2年度 32億6千万円  
12年度 45億9千万円

市職員が年度末に全員退職した場合の退職金。実際、今支払うものではありませんが、将来発生するものとして負債に計上しています。

#### 負債合計

2年度 165億8千万円  
12年度 306億円

### 正味資産

国、県の補助金、資産形成に使った一般財源

2年度 316億5千万円  
12年度 520億9千万円

学校や道路などを建設するために使ったお金のうち、国や県から補助金としてもらったものや、市税など市のお金の総額です。

### 負債・正味資産合計

2年度 482億3千万円  
12年度 826億9千万円

### ◎作成基準

他の地方公共団体と比較できるように次のような国の統一基準により作成しました。

#### ①普通会計を対象

決算統計を基礎数値としていることから、普通会計(一般会計と都市計画事業、土地取得、奨学資金、休日夜間急患センターの4特別会計)を対象としています。

#### ②有形固定資産の評価基準

土地・建物・構築物・機械装置・備品など長期間にわたって使用される資産(有形固定資産)は過去の実際の支出額で評価しています。また、土地については減価償却を行わず、その他については減価償却をした価格で計上しています。

#### ③昭和44年度以降を対象

決算統計が電算化された昭和44年度から平成12年度までを対象とし、作成基準日は各会計年度の最終日(3月31日)とします。

## シート(平成2年度、12年度)

市では、市民の皆さんに市の財政状況を理解していただくために、バランスシートを活用するなどより分かりやすい公表を今後も進めます。

## バランスシートから分かること

### ◆急速に進んだ社会資本の整備

社会資本の整備である有形固定資産は、10年前の平成2年度に比べ327億円の増加(84%増)となっています。この大きな伸びは、最近10年間で学校建設や都市計画事業など社会資本の整備が急速に進んだことがわかります。

また、負債のうち借入金(地方債)の伸び(94%)と、正味資産のうち国・県支出金の伸び(65%)と比較すると、この10年間の社会資本の整備が補助事業に加え市単独事業を多く取り入れ、進められたことがわかります。

### ◆資産は市民一人当たり約123万円

市民一人当たりの資産合計は、12年度末で約123万円です。10年前の平成2年度末と比較して約1.8倍増加しており、決算額の伸び(1.6倍)に比べ社会資本整備が大きかったことがわかります。同様に負債合計は約46万円で、平成2年度と比較して約1.9倍増加しています。

### ◆土木・教育資産が全体の69%

平成12年度末の有形固定資産は、道路、橋、市営住宅、公園など市民の生活基盤に要した土木費が291億円(40%)で、最も多くなっています。

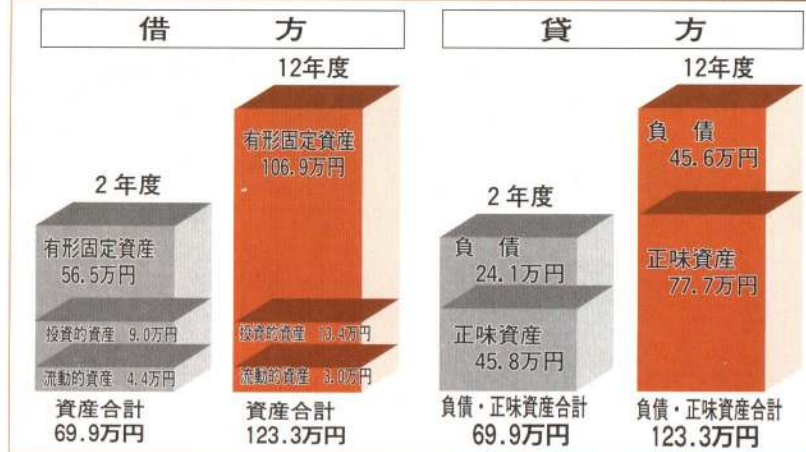
次いで、小中学校や社会教育施設の整備に要した教育費で、210億円(29%)となっています。中でも学校建設が大きなウエイトを占めています。

平成2年度末(10年前)と比較すると、福祉施設などの整備に要した民生費と農林業振興や農村生活環境向上のための施設整備に要した農林水産業費が大きな伸び(4.2倍)を示しています。

### 有形固定資産(分野別)

分野別	平成2年度		平成12年度	
	金額	構成比	金額	構成比
総務費	7億3千万円	2%	22億円	3%
民生費	17億8千万円	5%	75億円	10%
衛生費	5億6千万円	1%	4億9千万円	1%
労働費	3億8千万円	1%	5億7千万円	1%
農林水産業費	17億3千万円	4%	75億9千万円	10%
商工費	10億5千万円	3%	25億4千万円	4%
土木費	150億7千万円	38%	291億円	40%
消防費	5億9千万円	2%	4億円	1%
教育費	167億円	43%	209億6千万円	29%
その他	3億9千万円	1%	3億5千万円	1%
合計	389億8千万円	100%	717億円	100%

## 市民一人当たりのバランスシート



## 借方

学校や道路などを建設するために使われたお金の総額です。土地については減価償却を行わず、建物や道路などは減価償却した価格で計上しています。

**有形固定資産**  
学校、道路、橋など  
2年度 389億8千万円  
12年度 717億円

(うち土地 2年度 52億7千万円  
12年度 151億9千万円)

関係団体への出資金や教育施設等整備基金など、特定の目的のため貯えているお金です。

**投資的資産**  
基金(固定的なもの)、出資金など  
2年度 61億9千万円  
12年度 90億1千万円

現金で持っているもののほか、すぐに現金化することができる基金、市税などでまだ収入されていないものです。

**流動的資産**  
現金、預金、基金(現金化が容易なもの、未収金(税)など  
2年度 30億6千万円  
12年度 19億8千万円

## 資産合計

2年度 482億3千万円  
12年度 826億9千万円

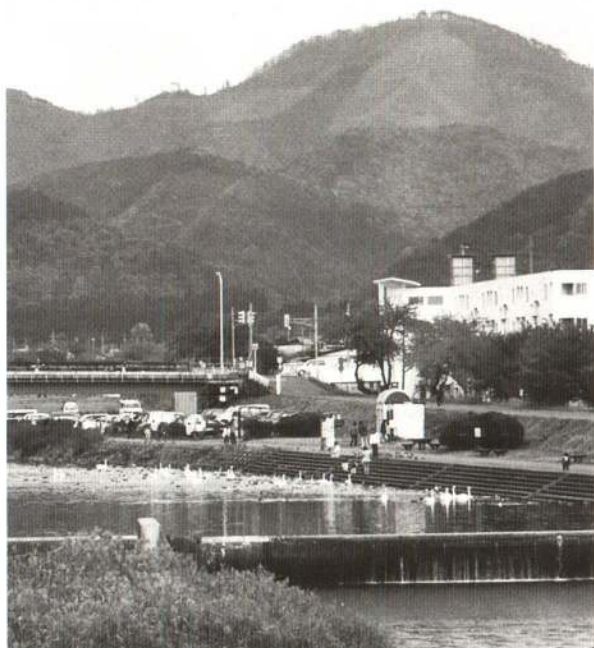
# 大館市のバランス

バランスシートについてのお問い合わせは  
市役所財政課 ☎49-3111  
(内線376)

冬の使者の飛来地

# 長木川の 白鳥広場

はく ちょう ひろ ば



市内中心部を流れる長木川に架かる大館橋と東大橋の間の、左岸の河川緑地に白鳥広場があります。この広場は、その名のとおり多くのハクチョウが越冬することによって、大館の冬の風物詩となっています。

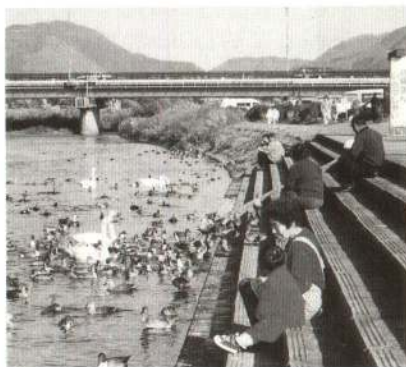
今から二十三年前の昭和五十三年、初めて三、四羽のハクチョウが飛来しました。当時、米代川に架かる扇田橋付近にハクチョウが飛来していましたが、その年河川工事が行われており、そこを回避した群れの一部が飛来したものだと思われまます。

最初は阿部留蔵さん、渡部サトさん、近藤トメさんの三人が餌付けを行っていました。しかし、二百羽近くまで増えていたハクチョウの餌の確保が困難になった

ため、初飛来から四年目の昭和五十七年に、三人を支援するための「大館白鳥の会」が設立されました。ピークとなった平成七年には約八百五十羽を数えましたが、その後は各地で餌付けをしていることもあり、ここ数年は約四百羽が越冬しています。

今年も十月二十二日に第一陣が飛来しました。例年だと、来年四月までの約半年間、この広場で越冬します。気候によっては、桜の咲く中を北帰行するハクチョウの姿を見ることができるともいわれます。多くのかたの善意と努力によりハクチョウの越冬が定着した白鳥広場。餌を片手に、ご家族そろって出かけてみてはいかがでしょうか。

※大館白鳥の会では、餌の協力をお願いしています。協力できるかたは日中(10時頃、15時頃)に白鳥広場にご持参ください。パンくずだけでなく、古米、野菜なども餌になります。



## 今月のレシピ

### カラフルごまあえ



1人分エネルギー69キロカロリー

寒い夜は鍋を囲むのもいいですね。鍋物のはし休めに秋の食菜をふんだんに使ったごまあえはいかがですか。

- 材料** (4人分)
- ・ホウレンソウ ……100g
  - ・ニンジン ……40g
  - ・キャベツ ……150g
  - ・シイタケ ……2枚
  - ・カキ ……1個
  - ・菊の花 ……1/2パック
  - ・チクワ ……2本
- 作り方**
- ①ホウレンソウ、ニンジン、キャベツ、シイタケはゆでて3cmの長さ  
に細切りする。カキは皮をむいて、  
太めのせん切りにする。菊の花は、  
はずしてゆでる。
  - ②チクワはたて半分に切り、ななめ  
薄切りにする。
  - ③①の水気をよくきり、②と共にA  
の調味料であえる。
- A**
- ・白すりゴマ ……大サジ2
  - ・しょうゆ ……大サジ2
  - ・さとう ……大サジ2
  - ・酒 ……大サジ1

一口メモ

カキには、風邪の予防や治療に効果的なビタミンCが多く含まれています。果物の中ではこの時期だと他にミカンやキウイフルーツにも多く含まれています。

横須賀発

大館着

前略

# 大館市民になりました

126



## Q 大館は初めてですか？

はい。私は神奈川県、妻は静岡県の出身で初めて大館に来ました。

## Q 住んでみていかがですか？

大館の方々は皆さんとても良くしてくださいますし、環境もいので家族皆すなじむことが出来ました。言葉がわからないかと思っていました。会社で話していても、最初全く違和感はありませんでした。でも仲間同士で話していた内容がさっぱりわからなかった時はショックでした。どうやら私と話すときには、配慮してくれたようでした。その言葉も、一年たつて自然に慣れ今では愛着がわいてきています。

家では二人の子供が小さいので近くに車で買物に行くのにも便利な所がたくさんあるのでとても助かっています。ただ、冬の

去年の十月に神奈川県横須賀市から越して

こられた、中野祥宏さん

一家です。家族は奥さん

の香世子さんと長女

の麻衣香ちゃん、長男の

大輝くんの四人で、天神

神緑町にお住まいです。

時期になって路面の凍結した道路を初めて運転した時はとても怖かったです。雪が降りはじめ、最初のうちは積もっていくのが楽しかったです。雪かきがこんなに大変だとは思ってもみませんでした。

また、ある時、家を留守にするこ

とがあつたのですが、ほんの一日

二日で雪の壁が出来上がっていて

家の中に入るのも一苦労した時もありました。水道管を凍結させて

しまつたり、厳しい冷え込みが続

いた時などは、本当に春が待ち遠しいなと感じました。そして春がきて暖かくなると残っていた雪がアツという間に溶けたのは驚きました。緑がいたるところから顔を出し、一斉に花が咲き揃った事に感動したのを覚えています。

## Q 食べ物はいかがですか？

春には山菜、秋にはキノコそして寒い時期には鍋など、食べ物にとても季節感があります。こちらに来て初めて食べましたがきりたんぽはとてもおいしいですね。

## Q 大館に望むことは？

大館の良さを知る事が出来て、私たちが地域にもっとふれあう事が出来たら最高です。そうしたコミュニケーションのとれる施設がたくさん出来たら、うれしいと思います。

## おとなりさん



## イベント情報

### 男鹿市

#### 秋田船方節全国大会

##### 予選会

11月17日(土) 9:00~

##### 決選会

11月18日(日) 9:30~

##### ところ

男鹿市民文化会館

##### 入場料

予選会は無料、決選会は500円

※民謡ショーや踊りのアトラクションもあります。

問 秋田船方節全国大会実行委員会事務局(市役所内)

☎0185-23-2111(内線2306)

### 大潟村

#### おいしい米づくり日本一大会

田園の職人・名人が全国から一同に会し、その出来栄を披露します。日本一おいしい米を味わってみませんか。

とき 11月23日(金) 8:00~

ところ サンルーラル大潟

参加料 1,000円(昼食付き、審査作品試食可)

問 おいしい米づくり日本一大会実行委員会

(村役場内) ☎0185-45-2111

## ▽問題

① 1月からの火災発生件数は？

② 今年越冬するハクチョウが初めて飛来したのはいつ？

③ 12月の農家相談デーは何日？

④ 樹海ライン雪沢工区の開通は何月何日？

⑤ 平成12年度の市民一人あたりの資産の合計は？

▽応募方法

はがきに住所、氏名(ふりがな)、年齢、電話番号、性別、答え(例①—②—)と、日ごろ感じていることを必ず書いてご応募ください。

## ▽締め切り

11月24日(土)当日消印有効

※全問正解者の中から抽選で

## クイズ 大館がヒント

5人のかたに、テレホンカードをお贈りします。

## ▽応募先

〒017-8555

大館市字中城20番地

広報大館クイズ係

▽10月16日号の答え

① 10月31日~11月6日

② 11月5日 ③ 1、071

④ 11月17日 ⑤ 100周年

▽10月16日号の当選者

・狩野由香里さん(西大館町)

・近藤 香さん(天下町3区)

・齋藤 芳子さん(東町)

・佐藤しのぶさん(沢山)

・田中シガ子さん(根下戸新町)

※応募総数39、全問正解数18

**催し**  
**環境を考える**  
**環境基本計画懇談会**

市では、今後の環境施策の指針となる「大館市環境基本計画」の策定を進めています。これまでにアンケートで基礎調査を実施し、環境審議会や多くの関係団体から意見をいただいたとき、このたびこの計画の「素案骨子」がまとまりました。

この「素案骨子」についてお知らせし、皆さんのご意見を伺う懇談会を開催します。多くのご参加をお待ちしています。

とき・11月20日(火)18時30分～  
ところ・中央公民館  
☎生活環境課(内線206)

**農家相談デー**

とき・12月4日(火)9時～12時  
ところ  
各地区公民館(大館地区は市役所農業委員会事務局)

相談内容  
農地の売買、貸借、農業者年金

☎農業委員会(内線288、289)

**楊興新 胡弓の新世界**

とき・11月23日(金)18時30分～  
入場料(全席指定)

一般 S席 5,000円  
A席 4,000円

※高校生以下は1,000円引き。

ところ・市民文化会館大ホール  
※チケットは欄外記載のプレイガイドで好評発売中です。  
☎市民文化会館☎49-7066

とき・12月15日(土)15時～  
ところ・市民文化会館中ホール  
入場料(全席自由)

一般 1,500円  
中学・高校生 500円

※小学生以下は無料ですが整理券が必要です。  
※チケットは市民文化会館、いとくS.C.でお求めください。

☎市民文化会館☎49-7066

**第26回地域の医療を考える集い**

とき・12月1日(土)14時～16時  
ところ・中央公民館

テーマ  
「ヘリコプター・ピロリ菌」と胃・十二指腸疾患」

講師・大高 道郎氏  
(秋田大学医学部第1内科)

入場料・無料  
☎(社)大館市北秋田郡医師会☎43-4511

**保健・福祉**

**平成13年度機能訓練教室**

市では、保健婦・理学療法士・言語療法士などによる機能訓練教室を開催しています。

**対象**

病院での機能訓練(リハビリ)を終了し、その後機能訓練を受ける機会がなく、医師から訓練が必要と認められたかた

**とき**

14年3月までのおおむね週1回(9時～11時、13時～15時)の指定された日時

**内容**

機能訓練、言語訓練、音楽教室、作業教室など  
※介護保険サービスとの重複利用ができないことがあります。また、送迎はありません。

☎保健センター☎42-9055

**C型肝炎ウイルス検査**

県では、C型肝炎ウイルスに感染する可能性の高いかたが、自らの感染の有無を知り、適切な医療を受けられるよう検査を実施しています。

とき  
毎月第2、4火曜日13時～15時

ところ  
大館鹿角健康福祉センター

検査手数料・1,520円  
※事前の申し込みが必要です。

☎大館鹿角健康福祉センター☎52-3955

**家族介護用品を支給します**

介護保険の要介護度四または

教室・講座名	ところ	と き	費用・持ち物など	定員	申し込み先など	
クリスマス飾り(リース)作り	勤労青少年ホーム	11月22日(木) 18:30～20:30	花ばさみ、エプロン、材料費(2,000円)	15人	勤労青少年ホーム ☎42-0872	
リズムシェイプアップ教室(全13回)		12月19日～14年3月20日 毎週水曜日 18:00～19:00	内ズック、運動できる服装、受講料(6,500円)	20人	先着順です。 サンクレア大館 ☎45-0515	
茶道教室(全12回)	サンクレア大館	12月13日～14年3月14日 毎週木曜日 19:00～21:00	用具代(5,000円)、茶菓子代(5,000円)、受講料(6,000円)	15人		
歌謡教室(全14回)		12月5日～14年3月20日 毎週水曜日 13:30～15:30	資料代(500円)、受講料(7,000円)	20人		
手芸編み物講座(全12回)		12月13日～14年3月14日 毎週木曜日 13:30～16:30	手芸用具、材料代(実費)、受講料(6,000円)	20人	締め切りは、かば細工講座は12/20、 ほかは12/10。 職業訓練センター ☎43-5817	
写真講座(全12回)	職業訓練センター	12月20日～14年3月28日 毎週木曜日 18:00～21:00	カメラ、テキスト代(2,200円)、受講料(6,000円)	15人		
かば細工講座(全12回)		14年1月13日～3月31日 毎週日曜日 13:00～16:30	切り出し小刀、裁ちばさみ、材料代(5,000円)、受講料(6,000円)	12人		
園芸教室	花を楽しむ「X'masアレンジメント」 花を楽しむ「お正月の花」	北部シルバーエリアコミュニティセンター	12月21日(金) 10:00～12:00	花ばさみ、エプロン、材料費(1,200円)	12人	11/18から受け付け、 先着順。☎47-7070
			12月28日(金) 10:00～12:00	花ばさみ、エプロン、材料費(1,500円)	12人	

**譲ります 不用になったチャイルドシートの登録情報** 登録とお問い合わせ 生活環境課(内線247.206)  
登録No.8 対象年齢 6カ月～4歳 色 グレー ※無償で譲ります  
不用になったチャイルドシートはありませんか 市では不用になったチャイルドシートの登録者を募集中です。

**プレイガイド**

阿部履物店(十二所)、いとく(大館S.C・片山店)、音の店いわしや(大町)、大森商店(花岡)、コンチェルト(御成町2丁目)、秋北ホテル旅行案内所、ジャスコ、又久書店(大町店・清水店)、ムジーク(田町)、市民文化会館

**あきた北空港** 

12月1～20日の時刻表 **ニュース**

東京(羽田空港)便

あきた北	▲	東 京	▲	あきた北
9:15		10:25		7:35
15:40		16:50		8:45
		13:55		15:05

運賃 片道通常23,500円。  
往復だと片道あたり19,950円 特割では片道18,500円～

**大阪(伊丹空港)便は  
12月から運休になります**

ありがとうございます あきた北空港は開港3年目の今年、利用者50万人を突破しました(10月19日)。あきた北空港を利用した各旅行商品については、お近くの旅行代理店へお気軽にどうぞ!

**採用試験**  
自衛隊生徒  
三年間の教育終了時には高等学校の卒業資格を取得できます。  
試験日・14年1月6日(日)

**採用試験**

**自衛隊生徒**

- 水交苑 ☎48-6800
- 神山荘 ☎46-2210
- かつら ☎49-2588
- 大滝 ☎47-7222
- 光智会 ☎49-2240

五と認定されたかた(満六十五歳以上)を在宅で介護しているかたに、購入した介護用品の代金を支給します。ただし、限度額は月額五千円で、所得税非課税世帯のかたに限りです。

**応募資格**  
平成14年4月1日現在で15歳以上17歳未満の男子  
受付期限・14年1月4日(金)  
試験会場・鷹巣町役場  
自衛隊大館出張所 ☎42-1398

**募集**

**14年度保育所・児童館園児**

- 葛原保育所 ☎52-3283
- 二井田保育所 ☎49-5471
- 真中保育所 ☎49-6953
- 下川浴保育所 ☎49-6269
- 沼館保育所 ☎43-0458
- 花岡保育所 ☎46-1154
- 矢立保育所 ☎46-1860
- 長木保育所 ☎48-4808

**その他**

**公園のトイレ  
利用できなくなります**

冬期間は水道の凍結防止のため、次の公園の水道・トイレが利用できなくなります。  
12月1日からトイレが利用できなくなる公園

- 清水堰児童公園、南ヶ丘児童公園、水門児童公園、中道南児童公園、片山3丁目児童公園、鉄砲場児童公園、昭和児童公園、神明児童公園、桂城公園、デイ・キャンプ場、二ツ山総合公園

**公安委員会・警察に対する苦情申し出制度**

警察職員の職務執行により個別、具体的な不利益を受けたという主張や、警察職員の不適切な対応に対する苦情を受け付け、その処理結果を通知します。  
手続き方法  
氏名、住所、電話番号、署名または押印と具体的な事実・受けた不利益などの内容を記入して提出ください。  
申し出先・警察本部、各警察署  
大館警察署住民安全相談所 ☎42-4111

**納期内に納めてください**

十一月は国民健康保険税第五期、介護保険料第五期の納期です。忘れずに納めてくださるようお願いいたします。

**市民の善意**

- ▽福祉事務所扱い  
近藤弘志さん(天下町4区)5万円  
高橋秀一さん(神明町)10万円
- ▽社会福祉協議会扱い  
佐藤藤雄さん(小傍) 野菜  
山城屋長蔵さん(愛宕町) 浴衣ほか  
兜森為雄さん(餌釣) 車いす  
少林寺拳法大館支部 タオル  
田山一郎さん(沼館1区)20万円  
JTB東北大館支店 3万円

**配偶者からの暴力に悩んでいませんか?  
DV防止法**



「配偶者からの暴力の防止及び被害者の保護に関する法律」が施行されました  
※DVとは英語で「ドメスティックバイオレンス」といい、家庭内暴力の略語です。  
相談窓口 秋田県女性相談所 ☎018-835-9052  
秋田県男女共同参画センター ☎018-836-7846  
レディース通話110番 ☎0120-02-8110  
お問い合わせ 秋田県男女共同参画室 ☎018-860-1555

**編集後記**

□寒い季節になり、また腰痛に悩む時期になりました。原稿書きや来年度予算要求資料の作成などでデスクワークが続いているためですが、太り過ぎと運動不足が根本原因。悪循環を断ち切るため、湯夢湯夢のプールで鍛えようかなと考えている今日この頃です。(佐)  
☆盛況でした種苗交換会、連日ドームはたくさんの人でしたね、出店(展)したかた、見物したかた、手伝ったかた、そして我々のような取材・報道陣。それぞれにいろいろの思いを残し「まつり」は終わりましたが、これからは、足早に冬が近づいてきます。(達)  
○今月末からしばらくの間、広報作りを離れることになりました。これで係には、さらに忙しい毎日です。プレゼントしようと思いましたが、二人の苦勞を察しつつもこれが今から楽しみ(笑)です。(由)

追加します 公共下水道排水設備工事指定店

やまと建設(株)大館連絡所(板子石境) ☎48-2668

問 下水道課(内線211)

給水装置工事事業者

(株)日建ハウジング(秋田市) ☎018-846-6317

問 水道課(内線315)

# 大館樹海ドームカップ2001 ミニテニス大会 参加者募集

さわやかに、楽しく、いい汗ながそう！  
12月16日(日) 試合開始9:50(終了予定15:00)

募集チーム

部門	クラス	チーム数
A	40歳未満 8チーム	男女混合ペア 4チーム
		女子ペア 4チーム
B	40歳以上50歳未満 16チーム	男女混合ペア 8チーム
		女子ペア 8チーム
C	50歳以上60歳未満 16チーム	男女混合ペア 8チーム
		女子ペア 8チーム
D	60歳以上70歳未満 16チーム	男女混合ペア 8チーム
		女子ペア 8チーム
E	70歳以上 8チーム	男女混合ペア 4チーム
		女子ペア 4チーム

## 試合方法

6点先取3セットマッチの予選リーグと決勝トーナメント

## 参加資格

年齢は13年4月1日現在を基準とします。スポーツ傷害保険に加入のうえご参加ください。

参加料 1人1,000円(1チーム2,000円)

## 申し込み方法

11月30日(金)までに所定の用紙に記入のうえ、参加料を添えて郵送または直接持参してください。申し込み多数の場合は抽選となります。また、12月5日(水)までに参加決定の通知をお送りします。

## お申し込み・お問い合わせ

〒017-0031 大館市上代野字稲荷台1-1 樹海ドーム ☎45-2500

# 樹海ライン雪沢工区 11月28日(水) 15:30開通します

車両のすれ違いのできない立石踏切など交通の難所と、その工事のため長い間ご不便をおかけしていましたが主要地方道大館十和田湖線の雪沢工区(2.120m)がいよいよ開通します。この周辺は県が指定する「秋田県長木溪谷緑地環境保全地域」に含まれており、周囲の環境と景観に配慮した構造となっています。

開通式 11月28日(水) 13:00~

ところ 雪沢2号橋 大館側付近

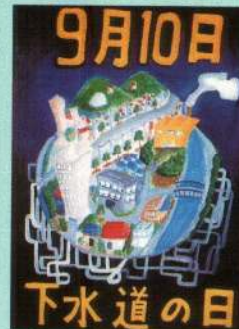
開通式典、テープカット、渡り初め、長木小スクールのパレードなどが行われます。

☎土木課 ☎49-3111(内線301)

# 平成13年度 下水道いろいろコンクール

入選者発表

☎下水道課 ☎49-3111(内線211)



## ポスター部門

(応募数:小学生2点、中学生14点)  
最優秀賞 中学校の部

◀第一中2年 大槻 静香さん

優秀賞 小学校の部

◀花岡小5年 岸 美沙貴さん

▼南 小5年 五十嵐 彩美さん



中学校の部  
西村 裕子さん

中学校の部  
桜田 舞子さん

## 標語部門

(応募数:小学生40点、中学生128点)

最優秀賞

美しい 自然につながる 下水道

小学校の部 成章小6年 畠山 亮さん

水の惑星 環境まもる 下水道

中学校の部 東 中2年 工藤 舞さん

優秀賞

下水道できれいな地球 緑の地球 みんなでまもろう 美しい地球

小学校の部 成章小3年 中山 美香さん

次世代に きれいな地球を 下水道

中学校の部 東 中2年 田村 直樹さん

下水道 くらしを支える 大黒柱

中学校の部 下川治中3年 蛇川 知穂さん

下水道 地球をみがく 第一歩

中学校の部 成章中2年 田村 直子さん

## 10月の交通事故等件数

消防テレホンサービス ☎42-0119

◆交通事故 31件(273) 傷者 38人(330) 死者 0人(6)

◆火災 3件(35) ◆救急 135回(1,206)

( )は1月からの累計