

広報

# おおだて

1995

1.16 (No.621)

雪の上でも平気  
かんじきハイク



# 市長の資産公開案など

## 37議案を可決

十二月定例会が、十二月七日から二十一日までの十五日間にわたって開かれました。今定例会には、六年度一般会計補正予算案、政治倫理の確立のための大館市長の資産等の公開に関する条例案、大館スカイパーキングに関する条例の一部を改正する条例案など、三十七議案が提出され、全議案が原案どおり可決されました。また、九月定例会および十一月臨時会へ提出された五年度一般会計など十九会計の決算も、今定例会で認定されました。



### 一般会計に 7億6千万円を追加

六年度一般会計の歳入と歳出に、それぞれ七億六千五百十三万八千円を追加しました。これにより、本年度の予算総額は二百二十億三千六百九万三千円になりました。一般会計の補正の主なものをお知らせします。

### 歳入の追加

- ▽地方交付税 1億3、795万円
- ▽分担金及び負担金 507万円
  - ・農業施設災害復旧事業費受益者分担金、中山間地域農村活性化総合整備事業受益者分担金、ホームヘルパー派遣費負担金
- ▽国庫支出金 6、439万円
  - ・現年発生公共土木施設災害復旧費負担金、現年発生農業施設災害復旧費負担金、大館比内線交通安全施設整備事業費補助金、在宅福祉事業費補助金など

### 歳出の追加

- ▽県支出金 2億1、511万円
  - ・へき地保育所設置費補助金、在宅老人短期入所事業費補助金、林業山村活性化林業構造改善事業費補助金、干ばつ応急対策県単土地改良事業費補助金など
- ▽財産収入 142万円
- ▽繰入金 70万円
- ▽繰越金 1億1、787万円
- ▽諸収入 801万円
- ▽市債 1億8、730万円
- ▽企画費 1億8、184万円
  - ・大館周辺ふるさと市町村圏基金(拠点分)出資金など
- ▽地域振興費 2、531万円
  - ・高等教育機関等誘致基金積立金追加
- ▽市民相談費 23万円
  - ・街灯新設工事費追加など
- ▽戸籍費 480万円
  - ・戸籍用ファクシミリ購入費など
- ▽老人福祉事務費 920万円
  - ・在宅老人短期保護事業委託料追加、在宅老人デイサービス事業業務委託料追加、家庭奉仕員業務委託料追加、在宅介護支援センター運営事業委託料追加など
- ▽ふるさと21健康長寿のまちづくり事業費 212万円
  - ・老人福祉総合エリア用地測量等委託料追加
- ▽児童措置費 556万円
  - ・特別保育事業推進費補助金追加
- ▽保健衛生総務費 193万円
  - ・大館市公衆浴場設備等改善補助金追加など
- ▽ごみ資源リサイクル促進費 123万円
  - ・大館市ごみ処理基本構想計画策定業務委託料
- ▽農業振興費 1億9、154万円
  - ・優良種子種苗供給推進事業費補助金、冷害対策飯米供給委託料(減額)など
- ▽農業基盤整備事業費 855万円
  - ・干ばつ応急対策事業費補助金、茂内地区担い手育成基盤整備事業活動費補助金など
- ▽中山間総合整備事業費 227万円
  - ・設計委託料追加など
- ▽林業振興費 141万円
  - ・間伐促進対策事業費補助金追加、高能率生産団地路網整備事業費負担金など

▽林業施設費 791万円

・県単局所防災工事費追加など

▽林業構造改善対策費 30万円

・林道整備工事費追加、林業生産施設整備事業費補助金追加、林業担い手組織化活動事業費補助金など

▽商工振興費 153万円

・木材需要拡大・定住化促進事業補助金追加など

▽企業誘致費 1,961万円

・花岡工業団地用地購入費追加、二井田工業団地用地購入費など

▽労務費 2,661万円

・矢立ハイツ財団運営等コンサル委託料など

▽観光費 420万円

・矢立峠駐車場用地等購入費

▽道路維持費 6,740万円

・車道等除雪委託料追加など

▽道路新設改良費

・測量等委託料追加、道路改良工事費追加、JR花輪線立体交差工事費負担金、立木等補償費追加など

▽車両管理費 140万円

・車庫改修等工事費追加

▽現年発生公共土木施設災害復旧費 3,352万円

・災害復旧工事費追加など

▽現年発生農業施設災害復旧費 5,656万円

・設計委託料、災害復旧工事費など

▽現年発生林業施設災害復旧費 153万円

・災害復旧工事費など

▽現年発生林業施設災害復旧費 153万円

・災害復旧工事費など

▽現年発生林業施設災害復旧費 153万円

・災害復旧工事費など

▽現年発生林業施設災害復旧費 153万円

・災害復旧工事費など

▽現年発生林業施設災害復旧費 153万円

・災害復旧工事費など

▽現年発生林業施設災害復旧費 153万円

・災害復旧工事費など

▽現年発生林業施設災害復旧費 153万円

材料購入費など

▽現年発生公共土木施設災害復旧費 3,352万円

・災害復旧工事費追加など

▽現年発生農業施設災害復旧費 5,656万円

・設計委託料、災害復旧工事費など

▽現年発生林業施設災害復旧費 153万円

・災害復旧工事費など

▽現年発生林業施設災害復旧費 153万円

・災害復旧工事費など

▽現年発生林業施設災害復旧費 153万円

・災害復旧工事費など

▽現年発生林業施設災害復旧費 153万円

・災害復旧工事費など

▽現年発生林業施設災害復旧費 153万円

・災害復旧工事費など

▽現年発生林業施設災害復旧費 153万円

・災害復旧工事費など

▽現年発生林業施設災害復旧費 153万円

### 政治倫理確立のため 市長の資産等を公開

国会議員の資産等の公開等に関する法律に基づいた、「政治倫理の確立のための大館市長の資産等の公開に関する条例案」が提出され、可決されました。

この条例は七月一日から施行され、大館市長には「資産等報告書」、「所得等報告書」、「関連会社等報告書」などの作成が義務付けられました。また、作成された書類の記載内容については、必要に応じてだれでも閲覧を求めることができます。

《公開の対象となる資産等》

▽資産等報告書に関するもの

・土地

・建物の所有を目的とする地上権

または土地の貸借権

・建物

・預金(当座預金及び普通預金を除く)、貯金(普通貯金を除く)

及び郵便貯金

▽所得等報告書に関するもの

・前年分の総所得金額および山林所得金額に係る各種所得の金額

・前年分の所得のうち、租税特別措置法の規定によってほかの所得と区分して計算された所得の金額であつて、規則で定めるもの

▽関連会社等報告書に関するもの

・毎年四月一日現在、大館市長が報酬を得て会社その他の法人の役員、顧問その他の職についている場合には、市長は当該会社その他の法人の名称および住所ならびに当該職名を記載した関連会社等報告書を作成しなければなりません

▽公営化

金のかからない選挙の実現と候補者間の選挙運動の機会均等化を図ることを趣旨とした「公職選挙法の一部を改正する法律」に基づいて、「大館市議会議員及び大館市長の選挙における選挙運動用自動車の使用の公営に関する条例案」、「大館市議会議員及び大館市長の選挙における選挙運動用ボスタの作成の公営に関する条例案」の二議案が提出され、可決されました。

・金銭信託

・有価証券

・自動車、船舶、航空機及び美術工芸品(取得価額が1000万円を超えるものに限る)

・ゴルフ場の利用に関する権利

・貸付金

・借入金

▽所得等報告書に関するもの

・前年分の総所得金額および山林所得金額に係る各種所得の金額

・前年分の所得のうち、租税特別措置法の規定によってほかの所得と区分して計算された所得の金額であつて、規則で定めるもの

▽関連会社等報告書に関するもの

・毎年四月一日現在、大館市長が報酬を得て会社その他の法人の役員、顧問その他の職についている場合には、市長は当該会社その他の法人の名称および住所ならびに当該職名を記載した関連会社等報告書を作成しなければなりません

▽公営化

金のかからない選挙の実現と候補者間の選挙運動の機会均等化を図ることを趣旨とした「公職選挙法の一部を改正する法律」に基づいて、「大館市議会議員及び大館市長の選挙における選挙運動用自動車の使用の公営に関する条例案」、「大館市議会議員及び大館市長の選挙における選挙運動用ボスタの作成の公営に関する条例案」の二議案が提出され、可決されました。

長選挙における選挙運動用ボスタの作成の公営に関する条例案」の二議案が提出され、可決されました。

次回からの市議会議員選挙、市長選挙では、これらの条例の適用について候補者が選挙管理委員会へ届け出ることにより、選挙運動用自動車の使用ならびに選挙運動用ボスタの作成にかかる費用が、条例に定める金額の範囲内で公費から支出されることになりました。

十二所地区へ整備することが決定している北部老人福祉総合エリア(仮称)については、開設まで国や県などの関係機関と継続的に協議を進めることとなりますし、事業計画、土地取得、施設運営など、多岐に渡る専門的な業務も必要とします。そこで、市役所内での協力体制を確立して組織の強化を図るため「大館市福祉事務所設置条例の一部を改正する条例案」が提出され、可決されました。

七年一月一日付で福祉事務所の老人福祉施設誘致担当を廃止し、老人福祉総合エリア開設準備室を設置しました。

農薬用排水路整備のため 受益者負担金を徴収

中山間地域農村活性化総合事業の一環として農薬用排水路を整

備するに伴い「大館市中山間地域活性化総合整備事業分担金徴収条例案」が提出され、可決されました。

これにより、市の農薬用排水路整備事業の受益者は、工事費用の1割を分担金として負担することになります。また、各受益者への分担金の賦課額は、原則として、分担金の総額を事業を施行する地域の総面積で割った額に各受益者の土地の面積をかけて算出します。

スカイパーキングの開場 午前8時からに繰り上げ

大館スカイパーキングの開場時刻はこれまで午前九時でした。しかし、もっと早い時間からの開場を望む声が多いため、「大館スカイパーキングに関する条例の一部を改正する条例案」が提出され、可決されました。これにより、七年一月一日からは大館スカイパーキングの開場時刻を午前八時としています。なお、閉場時刻はこれまでどおりの午後九時で、駐車料金にも変更はありません。



# 大館市の家計簿です

一般会計 **収入**

**243億円**

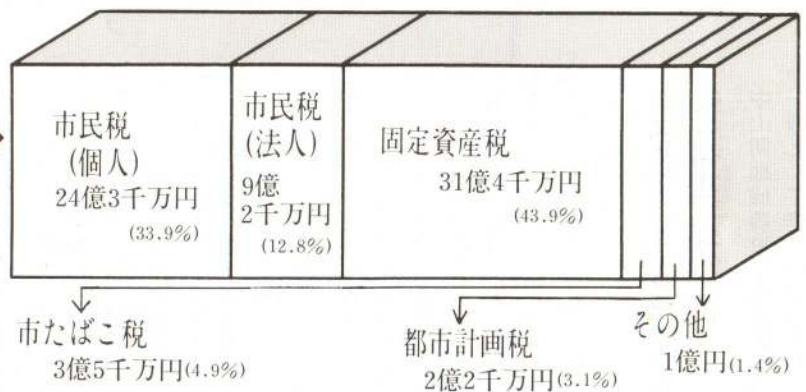


市では、皆さんに市の財政がどのような状態にあるかを知っていただくため、毎年2回財政事情を公表しています。今回は、このほどまとまった5年度決算の概要をお知らせします。

今後とも市政に対するご理解とご協力をお願いいたします。

## 平成5年度会計別決算額

会計別	予算額	決算額	
		収入	支出
一般会計	242億3,603万6千円	242億6,935万5千円	236億3,455万3千円
特別会計(10会計)	130億2,389万1千円	127億6,166万円	123億5,767万9千円
合計	372億5,992万7千円	370億3,101万5千円	359億9,223万2千円



### 土木費

道路の新設・改良、公園建設などに



54,809円

### 総務費

庁舎管理や交通安全対策などに



40,710円

### 教育費

小・中学校の整備や公民館事業などに



37,811円

### 民生費

高齢者福祉や身障者福祉などに



67,479円

市民1人当たり  
に使われたお金は

合計  
345,443円

# 平成5年度の

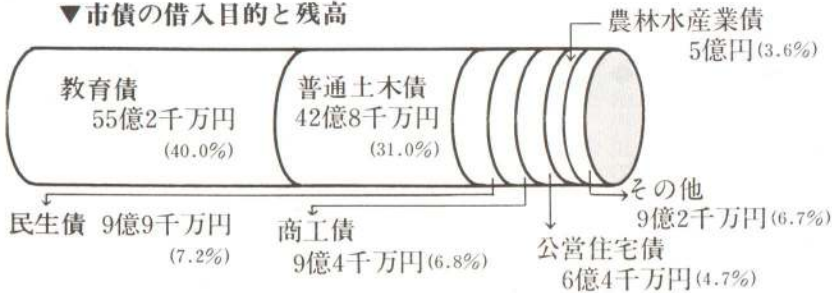
## 市債

6年5月31日現在の借入金残高  
137億9,539万7千円

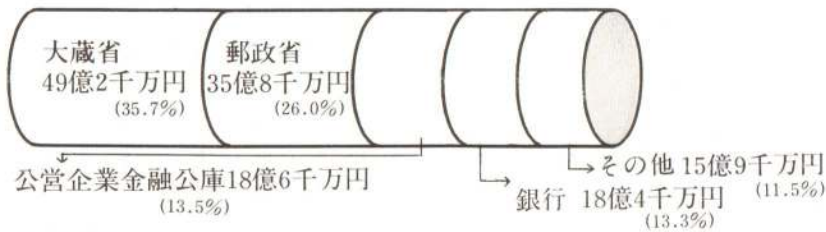
(大きな事業を行う際に必要なお金を借りています)

### ○一般会計分

#### ▼市債の借入目的と残高



#### ▼市債の借入先と残高

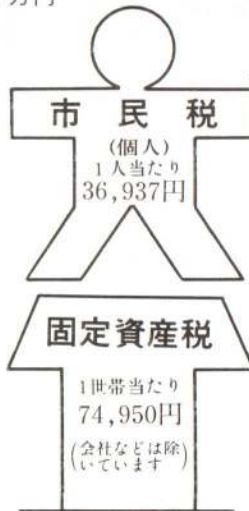


### ○特別会計分の残高

都市計画・11億7千万円、下水道・46億4千万円、農業集落排水・2億8千万円、公営駐車場・3億9千万円

## 特別会計の収支

会計名	収入	支出
国民健康保険	42億5千万円	39億4千万円
老人保健	46億4千万円	46億円
下水道	18億円	17億9千万円
都市計画	8億2千万円	8億2千万円
卸売市場など6会計	12億5千万円	12億1千万円
合計	127億6千万円	123億6千万円



調定額(滞納繰越分を含む)で積算しています

## 一般会計 支出

236億円



### その他

災害復旧や議会などに



23,099円

### 農林水産業費

農業生産基盤整備などに



20,091円

### 消防費

防火水槽等防火施設の設置などに



11,289円

### 商工費

中小企業金融対策、観光行事などに



20,655円

### 公債費

借入金の返済に



31,513円

### 衛生費

各種検診、ごみ・し尿処理などに



37,987円

# 市県民税申告相談 2月2日からスタート

7年度（6年分）の市県民税申告相談が2月2日から始まります。  
個人の市県民税の税額は、市が皆さんから提出された申告書に基づいて計算しますので、期限内に正しい申告をお願いします。

## 申告が必要な人

◆7年1月1日現在、大館市に住んでいて、6年中（1月～12月）に、営業、農業、その他の事業、不動産（地代、家賃）、給与（途中退職を含む）などの所得があった人

◆大館市に住んでいなくても、7年1月1日現在、大館市に自分で使用する事務所、事業所、または家屋敷がある人

## 申告が不要な人

◆所得税の確定申告書を税務署へ提出する人、または所得税の還付を受ける人で税務署へ申告する人

◆給与所得だけの人で、給与支払報告書が勤め先から市役所へ提出されている人

※不明の場合は勤め先へお確かめください

## 申告へ持参するもの

▽申告書と印鑑

▽給与所得や年金所得がある人は源泉徴収票

▽6年中に支払った生命保険料（個人年金保険料を含みます）や損害保険料の控除証明書（保険会社で発行します）

▽6年中に支払った医療費や社会

保険料（国民健康保険税、国民年金保険料など）の領収書  
▽営業所得や不動産所得がある人は、申告書と同封で送られた収支計算書（記入してください）と帳簿などの関係書類

## 農業所得がある人へ

農業所得についても、個々の納税義務者が収支計算するのが原則ですが、市では農業所得の収支を記帳していない人のために「農業所得標準」を作成しています。この「農業所得標準」で申告する人は次のものを必ずご持参ください。

○臨時雇人費の控除を受ける人は、雇人控帳、支払金額等を証明できる資料

○標準外経費として別途控除対象となる大型農機具（動力耕うん機、田植え機、トラクター、コンバイン、乾燥機など）や農用の自動車所有している人は、取得年月・取得価格・年式・車名などを証明できる書類（売買契約書など）

○農産物を出荷した人は、出荷証明書や販売代金の精算書など収入金額がわかる書類

## 営業所得・不動産所得がある人へ

営業所得や不動産所得があると  
思われる人へは、申告書に収支計算用紙を同封しています。記入し

て申告書に添付してください。  
6年中に新たに事業を開始した人で、収支計算用紙が同封されなかった人は市役所税務課へご連絡ください。

## 譲渡所得がある人へ

譲渡所得の申告相談は、税務署が指定した日になります。市県民税の申告は必要ありません。

なお、農業所得もあつて、農業所得分だけを事前に相談したい人は、税務署の指定日前に市役所税務課へお問い合わせください。

## 所得税の確定申告は 2月16日～3月15日

6年分の所得税の確定申告は二月十六日から三月十五日までです。税務署から所得税の確定申告書

が送られた人（農業所得がある人を除きます）は、税務署へ申告してください。税務署へ申告すれば市県民税の申告は必要ありません。なお、医療費控除や災害、盗難などでの雑損控除を受けようとする場合は、そのための申告が必要です。

## 市県民税申告相談日

農業所得がある人で税務署から確定申告書が送られた人だけを対象として、次の日程で申告相談を受け付けます。

通知書の指定日を確認のうえご

来場ください。指定日が都合の悪い人は、相談期間中の都合のつく日においでください。

期日	相談受付区域	場所
2/2(木)	下川沿地区	中央公民館第1・2研修室(1階)
3(金)	二井田地区	
4(土)	上川沿・大館地区(一部)	
6(月)	真中・大館地区(二部)	
7(火)	長木地区	
8(水)	十二所地区	
9(木)	花岡・矢立地区	
10(金)	釈迦内地区	

## △申告相談受付時間▽

9時～16時

※このほかの申告相談の日程は次号でお知らせします

## 正しい申告を期限内に

期限までに申告をしなかったり、誤った申告をしたりすると、一部の控除ができなくなるほか、各種証明書（所得証明書や扶養証明書など）の発行もできなくなります。自分の所得の状況をもっとも良く知っているのは、納税者の皆さん自身です。期限内に正しい申告をしましょう

☎税務課市県民税係 ☎49-13111

(内線2322・2333)

健康管理体制の  
総合的な整備を



お年寄りや体の不自由な人の在宅介護が求められている現在、福祉の充実はずっと重要になっています。中でも、医療・保健・福祉の三者が一体となった健康管理体制の総合的な整備は特に大切と考えます。従来別々に活動してきた三者が、相互に連携して整合性のある活動を行うことは、若い世代や健康者の健康管理においても大きな意味を持ちますから、今後福祉の充実を図るうえで無視できない課題であるといえます。今年秋田県北部老人福祉総合エリアの基本設計に入る予定ですが、三者の連絡網整備を念頭に置いた福祉の充実を目指したいと考えています。

市では、現在救急体制の拡充を検討しています。本市でも近い将来救急救命士を配置する必要がありますから、そのための人材を育成したり、高度な装備を持った救急車を配備したりするなどの努力をしたいと思っています。また、救急体制拡充のためには、救急患者を受け入れる病院側の体制の整備も不可欠です。救急専門の部局を設けたり、医師会と連携し救急専門の医師を育成したりするなどして、24時間、いつでもより迅速かつ正確な処置ができる体制を整備することが必要だと考えています。

小畑 元

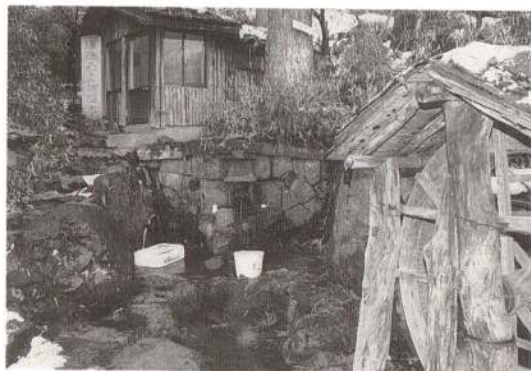
市へ寄付されました  
白沢の御膳水

明治天皇の昼食の賄い水をくんだ水場、御膳水。歴史的にも価値があり、地元の人たちが大切に保存してきたこの水場が、この度市へ寄付されました。

明治十四年九月十一日、東北地方をご旅行中だった明治天皇が白沢に立ち寄り、昼食を召し上がりました。その際の賄い水をくんだ水場は、以来地元の人々に「御膳水」と呼ばれ、大切に保存されてきました。

特に最近、粕田の佐藤義一さん（元市議会議員）が私費を投じて休憩所、水車、庭石、庭木などを設置し、御膳水を周辺住民の憩いの場として整備・管理していたのですが、昨年十一月、佐藤さんから市へ、御膳水の周辺施設一切を寄付し保存管理を任せたい旨申し出がありました。

市の歴史を語る貴重な史跡の一つである御膳水の保護に努めることは、市全体にとっても意義深いことですから、市では寄付の申し



出を受けることにしました。御膳水は、国道7号の白沢駅前の信号から市立矢立小・中学校へ向かう途中にあります。一度ご覧になってみてはいかがでしょうか。

これだけは守って！  
除・排雪の際のお約束

1台だけでも大迷惑！  
路上駐車は除雪の敵です

市では冬道の安全を確保するため、降雪量が多い時には午前三時ごろから除雪作業をしています。しかし、路上駐車している自動車があたり、看板や木の枝などが路上にせり出していたりするとスムーズに作業できません。たった一台の路上駐車のために全く除雪できなかった路線もありますので、路上駐車は絶対にやめてください。また、道路に面した門柱や塀などが雪をかぶって見えにくくなるなど除雪車が接触事故を起こす原因にもなりかねません。冬期間、道路に面した門柱や塀には目印を付けるなどのご協力をお願いします。

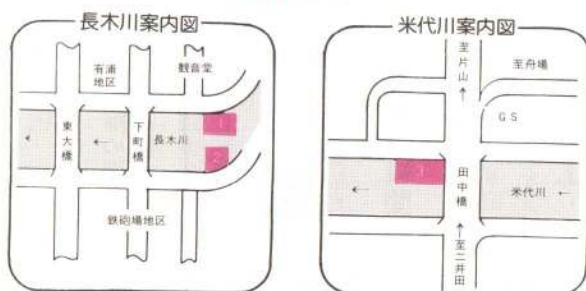
雪を捨てるのなり  
まくまき

市では雪捨て場を指定しています。雪は車道へ出したりせずに、指定の場所へ捨ててください。

雪捨て場（下図参照）

- ① 下町橋上流右岸
- ② 下町橋上流左岸
- ③ 田中橋下流右岸

雪捨て場



◆注意

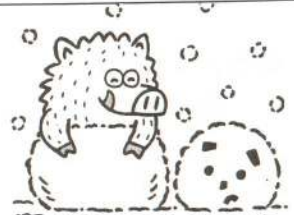
\*ごみは絶対に捨てないでください

\*休日には混雑が予想されます。交通の妨げになったり事故を起こしたりしないよう、十分注意して作業してください

\*通勤・通学の時間帯に作業するのは交通の妨げになり、大変危険です。できる限り雪捨てをしないようにしてください

除雪・排雪のお問い合わせは

土木課（内線302・305）



# お知らせ INFORMATION

## 催し

### ●市民文化会館主催事業

◇武田鉄矢ソロコンサート  
とき・2月28日(火)

18時30分開演  
ところ・市民文化会館大ホール  
入場料・前売り 5000円  
当日 5500円



第十景 自分への長い旅

### ●林業講演会

※全席指定。前売り券は下記プ  
レイガイドで好評発売中です  
市民文化会館 ☎49-7066

### ●市民文化会館主催事業

三十五年以上の伐期を迎えてい  
ます。無秩序な伐採への警鐘と  
森林の公益性の提唱を交えた講  
演ですので、お誘い合わせてご  
聴講ください。  
とき・1月21日(土) 13時  
ところ・中央公民館

### ●募集

「景観からの  
地域づくり、森づくり」  
講師 東京工業大学助教授  
堀 繁氏  
入場料・無料  
園農林課(内線291)

### ●市民スキー大会

とき・2月5日(日)  
8時30分 開会式  
9時30分 競技開始  
ところ・大滝温泉スキー場  
資格・小学4年生以上の市民  
と市内に勤務する人  
種目・大回転、距離、リレー  
申し込み方法  
市民体育館  
にある申込  
用紙に記入  
のうえ、提  
出してくだ  
さい  
※大会当日の  
申し込みは受け付けませんの



でご注意ください  
締め切り・1月20日17時  
(郵送の場合は必着)  
市民文化会館 市民体育館内 体育課  
☎42-00310

### ●市立保育園児

市立保育園では、七年度の園  
児を次のとおり募集しています。  
城南保育園 ☎42-1806 150人  
有浦保育園 ☎42-1149 100人  
秋迦内保育園 ☎48-2231 45人  
十二所保育園 ☎52-2172 45人  
感恩講乳児保育園 ☎42-5130 3歳未満児・60人  
受付期限・1月20日  
申し込み  
新規・福祉事務所  
継続・保育園か福祉事務所  
園福祉事務所(内線408)

### ●大文字まつり ポスター原画

大きさ・B1版(縦)に限る  
出品数・1人2点以内  
種類・洋画、日本画、イラ  
スト、写真ほか  
規定  
次の文字を入れること  
・「大館大文字まつり」または

「おおだて大文字まつり」  
・「8月16日」  
・「秋田県大館市」  
応募方法  
作品の裏面右上に氏名、性別、  
住所、電話番号、年齢、職業  
を明記して送付もしくは持参  
してください  
賞金・採用1点 25万円  
佳作2点 3万円  
締め切り・2月28日(必着)  
市民文化会館 市民体育館内  
観光物産課内「大館大文字  
まつり」係  
☎49-3111(内線283)

### 講座・講習

●湯夢湯夢の里  
温水プール水泳教室  
▽女性の初級者コース・I  
とき・2月14日～3月16日  
毎週火曜日・木曜日  
10時～12時  
受講料・3500円  
▽女性の初級者コース・II  
とき・2月15日～3月17日  
毎週水曜日・金曜日  
10時～12時  
受講料・3500円  
▽大人初級者コース  
とき・2月14日～3月16日  
毎週火曜日・木曜日  
18時～20時

### 相談

●いじめ等の相談機関  
大館市には、いじめや不登校  
などの子供の悩みや、家庭・子  
育ての問題などの相談を受け付  
ける次のような機関があります。  
専任の相談員が相談に応じます  
ので気軽にご利用ください。  
▽大館さわやか教室  
☎42-4888  
▽大館市福祉事務所家庭児童相  
談室  
☎49-3111  
▽大館市少年相談センター家庭



# 健康・福祉

教育相談室 ☎42-0769  
 ▼大館警察署少年係 ☎42-4111

## 献血にご協力ください

- ▽1月19日(木)〈成分献血のみ〉  
 9時～15時 大館保健所
  - ▽1月24日(火)  
 9時～9時50分 根下戸新町 日産プリンス  
 10時～11時20分 片山3丁目 西大館病院  
 12時～12時50分 二井田 ニューロング工業
  - ▽1月25日(水)  
 9時～11時30分 商業高校  
 13時～13時50分 水門前 イトウ  
 14時10分～15時10分 大茂内 大館製作所
  - ▽1月28日(土)  
 10時30分～16時30分 比内町 「とりの市」会場
  - ▽1月29日(日)  
 8時30分～15時30分 比内町 「とりの市」会場
- ※血液センターでは「400ml 献血キャンペーン」(2月28日まで)を実施中です。男女とも50kg以上の体重があれば献血できますので、献血車巡回の際にはよろしくご協力ください。

# その他

ださ  
 大館保健所 ☎42-4164

## 市の登録業者受け付け

- ◇物品納入業者  
 市で使用する物品を納入する業者の登録を受け付けます。現在の登録の有効期間は三月三十一日で切れますから、すべて新たな手続きが必要です。
- 登録資格  
 市内に店舗を有し、引き続き2年以上同一の事業を営んでいること。また本社等が市外にあるときは、市内に支店・営業所等を有し、大館市に法人市民税の申告納付がされていること。市税の滞納がないことなど
- 対象品目  
 文具、事務用品、印刷、写真、印章、看板、時計、電気器具、運動用具、教材など
- 受付期間  
 2月1日～2月28日
- 受付場所・総務部財政課
- 申請書類・財政課にあります
- 登録有効期間  
 7年4月1日～9年3月31日
- 申請期間  
 7年4月1日～9年3月31日
- 建設工事等業者  
 市が発注する建設工事などの、

入札に参加するための登録を受け付けます。今回登録しないと七年度の入札に参加できませんからご注意ください。

## 登録業者

建設業法による28工種。測量およびコンサルタント業、設計業など

## 受付期間

2月1日～2月28日

## 受付場所・建設部土木課

## 申請様式

## 建設工事等

市内業者については市指定様式(市建設業協会販売)、その他は建設省統一様式

## 測量・設計業等

建設省統一様式

## 登録有効期間

7年4月1日～9年3月31日

## 土木課庶務係(内線307)

## 湯夢湯夢の里

## 温水プール臨時休館

水交換、清掃、機械点検のため次のとおり休館します。ご了承ください。なお、温水プール休憩所は休まず営業しますのでご利用ください。

## 期 間

1月24日～29日

## 観光物産課(内線283)

## 農業センサス

農林水産省では、全国の農家などを対象として二月一日現在で「一九九五年農業センサス」

を実施します。

これは日本の農業実態を明らかにする最も基本的な統計調査で、調査結果は国や地方公共団体などで農業施策推進の基礎資料として利用されます。

調査員が伺いますので、よろしくご協力をお願いします。

## 企画調整課(内線269)

## 少年自然の家

## 宿泊室を家族へ開放

## 開放日

1月21日～22日

2月4日～5日、18日～19日

費用・1人1泊 1633円

※1家族に1部屋(定員12人)をお貸しします

## 申し込み方法

利用希望日の1週間前までに、電話でお申し込みください

大館市少年自然の家

☎43-3174

## 国の教育ローン

## 年金教育資金貸付

## 対象

厚生年金保険または国民年金に10年以上加入している人

## 融資金額

学生、生徒1人につき100万円以内(ただし、国民年金の場合は50万円以内)

## 返済期間

8年以内

## 返済期間

在学期間以内で元金の据置きができます(最長4年)

## 利率・年4.9%

この制度は国民金融庫の教育ローンと併用できますので、ご活用ください

## 秋田県年金福祉協会

☎0188-6517400

## 市民の善意

## 福祉事務所扱い

原正志さん(南神明町)

香典返しとして3万円・羊羹

## 老人ホーム扱い

葛原保育所

舞扇会

成章中学校

大滝児童館

釈迦内保育園

鳴海ヒデ子さん(舟場)

誕生菓子

## 社会福祉協議会扱い

大館市民生児童委員総務連絡協議会

9万5940円

## 商業高校

3万1975円

## 茂木ミキさん(天下町2区)

香典返しとして5万円

## 市立総合病院扱い

古家リチ子さん(御成町1丁目) 100万円

## 12月の事故等件数

交通事故	31件(269)
傷者	45人(325)
死者	1人(9)
火災	2件(30)
救急	99回(1139)

( )は1月からの累計

消防テレホンサービス ☎42-0119



## これはなに？

### 『ドジンサマ』

樹海ライン沿い、新沢の踏切の近くに、腰に剣を差した異様な形の人形があります。木製で朱塗りのこの人形は、新沢の人たちに「ドジンサマ」と呼ばれていて、「ムラ」に悪霊や疾病が入り込まないようにするために立てられています。

この風習はいつから始まったのか定かではありませんが、江戸時代の紀行家菅江真澄が残した紀行文『おがらのたき』に新沢のこの人形についての記述があり、現在あるものとそっくりなスケッチが描かれています。

市内にはわらで作られた同じような人形がほかにもあり、「ニンギョ」、「ニンニョ」などの名で呼ばれているものもあります。

## 夢中 熱中 青春ライフ!

# クローゼット

45

## 大館ラッキーサークル

なじみが薄いかも知れませんが、今回はインディアカというスポーツを愛好しているグループを紹介します。インディアカの赤い羽に魅せられて集まった「大館ラッキーサークル」で、事務局を担当する岩谷ケイ子さんにお話を伺いました。

私たちのサークルは十数年前に発足しました。現在の会員は十八人で、二十代から六十代の人までと幅が広く、女性の方が多いです。毎週木曜日にサンアピリティーズ大館で練習していますが、ほかに、旅行に出かけたり忘年会で親睦を図ったり、とつても楽しく活動しています。

インディアカは、赤く染められたガチョウの羽がついた小さなボールを手で打ち合う、六人制バレーボールとバドミントンをミックスしたようなスポーツで、だれにでも手軽に楽しむことができます。インディアカの魅力といえば、だれでも、いつでも、どこでも気軽にやれるということなんです。あまり場所を選ばず、初めての人も大丈夫です。また、体力があまりない人でもできますし、高齢になってからでも楽しめますから、

生涯スポーツとしては最高だと思えますよ。

六月に予定される全県大会はぜひ大館で開いて欲しいですね。まだ全県大会で好成績を納めるほどのレベルまでにはなっていないかもしれませんが、今年練習を積んで入賞を目指したいと思っています。



92全国スポーツ祭(鳥根県)に参加

## 大館の方言講座

### 「住」に関する言葉

- ◆アガシ…明かり、ともしび、電灯
- ◆エ…家
- ◆エドゴ…居間
- ◆エナバラ…床下
- ◆カギナ…自在かぎ
- ◆キッチ…木をくりぬいた水槽、馬の飼い葉おけ
- ◆ジョサグ…造作、家の羽目板
- ◆ソソジャ・ショウジャ…尊座、上座、ユルギ(いろり)の正面座
- ◆ハンド…出窓
- ◆ミンジャ・ナガシ…台所、流し台

「大館市史」から

- ◆1月のテーマ関連図書コーナー  
 『正月・いのしし』  
 毎月第1金曜日 14時30分  
 1月16、26日、2月11日
- ◆中央図書館の休館日
- ◆親子読みきかせ会
- ◆児童書
- ◆一般書
- ◆夢 (フランク・チン) ◆原色冬虫夏草図鑑 (清水大典) ほか
- ◆水木しげるのおぼけ学校 (水木しげる) ◆川べにこがらし (ウイリアム・ホーウッド) ◆銀の枝 (サトクリフ) ◆じっぼ (たつみや章) ◆マージョリーノエルがやってきた (池田あきこ) ◆いたずらまじよ子とおかしのうち (藤真知子) ほか
- ◆大館 (盛田勝寛) ◆妖傑・下田歌子 (南條範夫) ◆愛死 (上・下) (瀬戸内寂聴) ◆鋼鉄の騎士 (藤田宜永) ◆十二の遍歴の物語 (G・ガルシア・マルケス) ◆風雲児 (上・下) (白石一郎) ◆ドナルド・ダックの
- ◆アメリカキルトの世界 (日本ヴォーグ社) ◆和式ナイフの世界 (織本篤資) ◆羽州雄勝郡院内銀山記 (渡部和男) ◆日本人の不安 (鎌田慧) ◆水



## 『アジア人と日本人』

大前研一著 小学館

中央図書館新着図書

# 私の本棚

なぜ日本は、こんなにもアジアから嫌われるのだろうか。アメリカ主導によるアジア太平洋の新秩序づくりに異議を唱えるマハティール首相と徹底討論を繰り広げる。

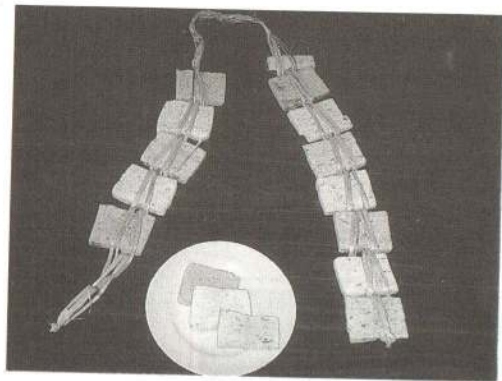
# 大館の歴史散歩

食と生活を訪ねて ⑨

## 干しもち

米どころ秋田では、もちは何よりのごちそうであり、神仏への供物である。たいていの家庭では年中行事として正月前にもちをつく。もちには作り方によっていろいろな種類があるが、特に欠かせないのが保存のきく「干しもち」である。「凍りもち」などと呼ばれ、農業の田打ち・田植えや山仕事とのきの間食、子供のおやつ、来客のお茶受けや手みやげにと、生活の中で当たり前のものであった。

一般的な作り方は、「のしもち」(うるち米でおかゆを煮、蒸したもち米に混ぜてついたり、おからを混ぜてついたりする家もある)を菜切り包丁で切り、細目になった新わら縄で十切れから二十切れを編み並べ、上部を編みつないで二本を一連とする。厳寒の夜に家や蔵の軒下など屋外につるし、吹きさらす寒風にあてて凍らせ、乾燥させる。風干しが終わったものを縁側や小屋の天井など、風通しのよい屋内へ移し、つるして更に乾燥させながら編んだままの形で保存する。



懐かしい味がする「干しもち」

干しもちには、白もちの切りもちのほか、梅漬けに入れた紫ちりめんじその葉や、黒大豆、小豆、ゴマ、クルミなどを入れたもの、塩味だけのもの、白砂糖、ザラメなどで甘みをつけたもの、赤、青、黄などの食紅で着色したものなどがあり、それぞれの家で色や味に変化を持たせる工夫がなされた。しかし、白砂糖は高価で貴重だったため、おおかたの家庭では塩味のものが多かった。

干しもち作りの秘訣は、もちをつく際になるべく多くの手水(温湯)を加え、水分の多いもちにつ

きあげること、もちは厚く伸ばして薄く切ること、完全に凍らせること、風通しのよい場所で一気に乾燥させることである。干しもちを食べるときは、わら縄からはずしてそのままじつたり、渡し網で焼いたり、油で揚げたりするがよくできた干しもちが口の中で溶けるように崩れる。

冬、各家々の軒下で、色とりどりの干しもちが凍れる風揺れた光景も、今ではほとんど見ることができない。日常生活を楽しませてくれた干しもちも、作る家庭が少なくなり、珍しいものになりつつある。

参考文献・「秋田の食事」、「餅」

市役所史跡探訪会

## ちびっぴギャラリー おとうさん



こすぎやまたかひろくん  
ふうせんでバレーボールしてあそぶんだ



すずき ともひろくん  
オセロすると、ときどきほくがかつんだよ



ほんじょう こうせいくん  
いまにゆういんしてるんだ。はやくよくなってね

## 南が丘幼稚園

## 広報 おおだてがヒント

### クイズ

- ▽問題
- ①大館スカイパーキングの開場時刻は1月1日から何時になった?
  - ②平成5年度決算。市民1人当たりに使われたお金はいくら?
  - ③7年度の市県民税申告相談は何月何日から始まる?
  - ④市民スキー大会の会場は何スキー場?
  - ⑤市の登録業者の受け付けはいつから?
- ▽応募方法
- はがきに住所、氏名、年齢、性別、答え(例①—②—)を書いて応募ください。

- ▽締め切り  
1月26日(木) 当日消印有効
- ▽応募先  
〒017大館市宇中城20番地  
広報おおだてクイズ係
- ※全問正解者の中から抽選で5人に、特製のテレホンカード(秋田犬)を贈ります
- ▽12月16日号の答え
- ① 7年4月
  - ② 中央図書館
  - ③ 27日
  - ④ 12月31日～1月3日
  - ⑤ 雑煮
- ▽12月16日号の当選者
- ・藤原京子さん(獅子ヶ森2区)
  - ・小熊由加さん(田代町1区)
  - ・加藤知恵子さん(豊町)
  - ・三浦鉄治さん(板子石)
  - ・松山慧子さん(常盤木町)
- ※応募総数66、全問正解者57



アズマギク (キク科)

春、あまり見かけることのできなくなった花ですが、草刈りなどの手入れがされている草原では、見事な群落を見つけることができます。風穴には、第2指定地へ行く途中に群落があります。

この花は日本が原産で、花の咲くのは4～6月ごろです。花茎の高さは10～30cmぐらいになり、茎の先に直径3cmほどの頭花を1個つけます。キク科植物の花は、たくさんの花が集まってできていますが、アズマギクは外側の舌状花が淡い紅紫色をしています。多年草ですから毎年同じところで花が咲きます。大事にしたい花です。

編集後記

□「かんじきハイイク」を取材していて、子供のころにした「固雪渡り」のことをふと思いついた。朝の光に輝いた雪の上に、長く続いた足跡。白い息を吐きながら振り返ってみるとなぜかうれしくなったものだった。(こ)  
 □「スキーに連れてって！」と小学一年の長男に言われ、二つ返事で約束してから気が付きました。ここ何年も、取材でスキー場へ行くことはあっても、滑ったことはなかったんです。広報の締め切りが気にはなるものの、なんとかして私の華麗な技(転び方?)の一つも伝授してやろうと思っています。(M)  
 □二十一日は私の二十五歳の誕生日。公私に渡って年齢相応の大人にならねば、と焦る半面、感受性を抑制してまで落ち着きたくはなくて…。年齢の重ね方さえ知らぬうちにも、無情なる時の流れは私の背を押します。(ゆ)

● 広報おおだて 平成7年1月16日号(No. 621)  
 発行/大館市 〒017秋田県大館市字中城20番地  
 ☎0186-49-3111  
 編集/総務部総務課広報広聴係(内線258)

🌸 広報「おおだて」は再生紙を使用しています。  
 (表紙：大館少年自然の家で)