

松  
報

# おおだて

1995 7. 1 (No.632)

市の人口と世帯数  
< 6月1日現在 >

人 口・68,350(+15)

男 32,301人

女 36,049人

世帯数・23,287(+38)

( )は前月比



ポカポカの日差しと  
甘い香りに包まれて

石田ローズガーデンで開催された「バラまつり」には、珍しいバラの花と香りを求めて大勢のかたが見物に訪れました。ポカポカ陽気の中、桂城幼稚園の園児も歓声をあげて楽しんでいました。

一般会計補正予算案など

30議案を可決

市議会六月定例会が、六月七日から十五日間にわたって開かれました。今定例会には、「平成七年度一般会計補正予算案」、「大館市市税条例の一部を改正する条例案」、「大館市国民健康保険税条例の一部を改正する条例案」、「助役選任人事案」など三十議案が提出され、すべて原案どおり可決されました。



一般会計予算

266億4千万円

平成七年度一般会計予算は、歳入と歳出にそれぞれ八十七億九百三万六千円が追加され、六月補正後の本年度予算総額は二百六十六億四千六百八十九万三千円となりました。

歳入

追加の主なものは次のとおりです。

- ▽地方交付税 一〇億八、九七七万円
- ▽国庫支出金 三億七、四七二万円
  - ・雪沢小学校改築事業費補助金
  - ・天然記念物整備活用事業費補助金
  - ・建設機械整備費補助金 など
- ▽県支出金 一八億七、一五二万円

歳出

追加の主なものは次のとおりです。

- ▽大学誘致費 二〇億一、二八八万円
  - ・秋田桂城短期大学設置費補助金など
- ▽(仮称)大館地区多目的ドーム周辺整備事業費 五億八、一六五万円
- ▽老人福祉総合エリア開設準備費 三、九二三万円
  - ・建物基本設計委託料ほか
- ▽農業基盤整備事業費 一億二、四六六万円
  - ・茂内地区担い手育成基盤整備事業費
  - ・大子内地区排水対策特別事業費
  - ・別所地区土地改良総合整備事業費ほか
- ▽農道整備事業費 四億二、三万円
  - ・団体営農道整備事業(山田沢地区、雪沢二期地区、鳴滝沢地区)、ふるさと農道緊急整備事業(五輪台地区、大茂内地区、小茂内地区、出川地区)など
- ▽中山間総合整備事業費 一億五、四三六万円
- ▽集落環境整備事業費 二億二、一五〇万円
  - ・真中地区営農飲雑用水施設等整備工事費
  - ・十二所地区農業用排水路等整備工事費など
- ▽市債 二、三億九、四九〇万円
  - ・農道整備事業債
  - ・上川沿小学校改築事業債など



大館市桂城短期大学に向け工事が進む秋田桂城短大

### ▽企業誘致費

一三億六、二二九万円  
 ・大館第2工業団地用地等購入費など

### ▽観光費

一億六三三万円  
 ・石田ローズガーデン維持管理委託料、矢立峠駐車場トイレ等新設工事費など

### ▽道路維持費

九、三〇〇万円  
 ・鳴滝線舗装補修、一丁目2号線側溝改良など

### ▽道路新設改良費

五億九、二一七万円  
 ・釈迦内長面線、新町長根山線、御成町沼館線、東台山館線、長里環状線、大館比内線等の道路改良、陣場線、大森1号線等の舗装新設など

### ▽車両管理費

二、六六八万円  
 ・除雪ドーザ購入費など

### ▽消防施設整備費

五、三八八万円  
 ・消防器具置場新設工事費、小

型動力ポンプ購入費など

### ▽(仮称)歴史センター建設事業費

一億三、一九四万円  
 ・実施設計委託料など

### ▽天然記念物整備活用事業費

一億三、〇八七万円  
 ・長走風穴整備工事費、芝谷地湿原整備工事費など

## 中間所得者層の

## 国保税負担を軽減

「大館市国民健康保険税条例の一部を改正する条例案」が可決されました。

社会経済情勢等の変化により応能割偏重となっている賦課割合について昨年度に引き続き見直し、税の負担割合の高い中間所得者層の負担軽減と受益者負担の適正化を図るため税率を改正しました。これによって、固定資産税額に応じて賦課される資産割が百分の

二十六・九〇から百分の十五・八五に軽減されました。

## 湯夢湯夢の里

## 温泉プール料金改定



「大館市湯夢湯夢の里に関する条例の一部を改正する条例案」が可決されました。

これは、婦人や幼児の湯夢湯夢の里温泉プール利用が年々増加し、このかたたちの利用時間が午前中が多いということから午前の回数券と幼児の回数券を新設し、温泉プールの利用率の向上を図ろうとするものです。

### ▽新設された利用料金

・午前券(12枚綴り)

大人	4,000円
高校生	3,000円
小中学生	2,000円
幼児	1,000円
・一日券(12枚綴り)	
幼児	2,000円

※その他の料金は変わりません。

## HOT函

お待ちしています

## 市長への手紙

市では、「市民と語る会」のほかにHOT函(市長への手紙)を設置して、市民から寄せられた創意とエネルギーを市政に反映させています。また、七年度からは市長の手紙をファクシミリでも受け付けています。

しました。建設的なご意見をお待ちしています。

☆ファクシミリ番号

49-11198

☆送付先・総務課広報広聴係

「市長への手紙」に寄せられた中から一つをご紹介します

料理コンクールを開催してください。(釈迦内・越前谷さん)

〈お答えします・農林課〉

市では八月十八日を「米の日」に制定し、「米まつり」を開催しています。その中で「わが家自慢のごはん料理」というテーマで、米を材料にした料理を出品していただいています。市内に住む高校生以上のかたならだれでも参加できますので、ぜひ参加してください。

なお、「米まつり」は「郷土品まつり」とタイアップして十月下旬に開催することになっています。

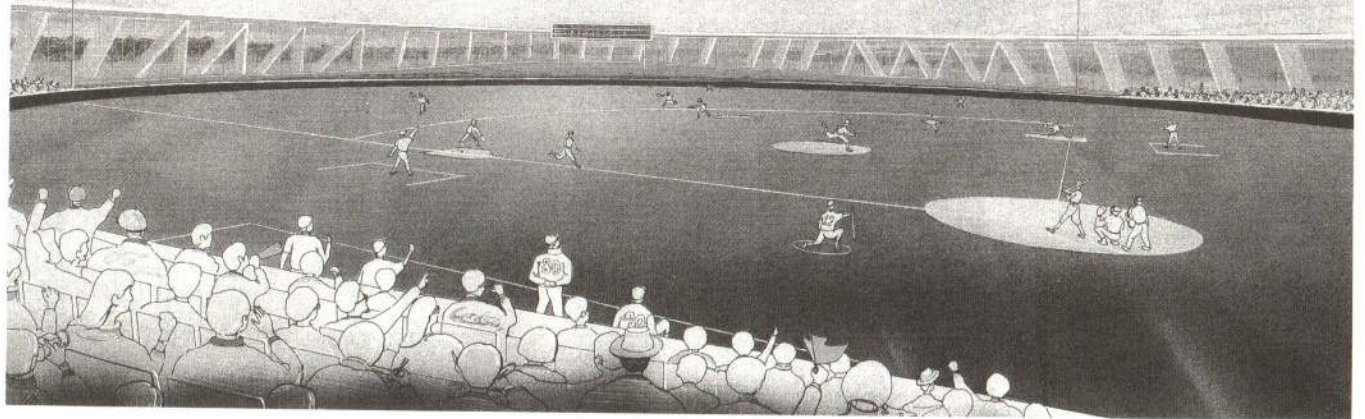
## 助役に栗盛周藏氏選任



助役の栗盛周藏氏の任期が六月二十四日で満了となるため、後任の人事案件が今議会に提出されました。その結果栗盛周藏氏が選任されました。

経歴・大正十三年十月十六日生まれ、七十歳。東台六丁目八番四十二―二号。

# いよいよ7月着工 大館地区多目的ドーム (仮称)



公設では日本最大規模の多目的ドーム工事にいよいよ着手します。「大館地区多目的ドーム(仮称)」は、雨天や冬期間など天候に左右されずスポーツ、レクリエーション、文化など、文字どおり多目的に使える屋内大空間施設です。スポーツやイベントなどを行うことによりスポーツ・文化の振興や地域活性化の起爆剤とするために県が計画したもので、東北では初めての本格的なドーム施設です。

## 秋田杉の集成材を使った シンプルでかつ優美な木造ドーム

「大館地区多目的ドーム(仮称)」事業は、上代野の市民健康ひろばであった敷地に設置するもので、県がドーム本体工事を行い、市はドームの東側に「パークセンター」

提案競技を実施し、「伊東豊雄建築設計事務所・竹中工務店設計共同企業体」から提案されたドームを選定したものです。

や「仲らいの森」のほか、樹海ラインからドームまでのアクセス道路等を整備・建設するものです。事業費は、県・市合わせて約九十四億円となっています。

ドームを具体化するにあたっては、県が平成五年度に公募による

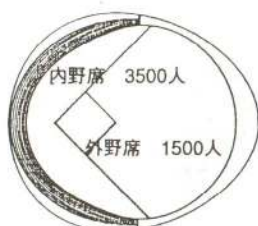
ドームの外観は、卵を横に切って伏せたようなデザインで、屋根の骨組みは秋田杉の集成材を使った優美な木造ドームとなっています。また、ドームの配置は敷地内の風の通りに合わせ、風の渦や雪の吹きだまりがでにくいようになっています。

## 野球など各種スポーツのほか コンサートなどのイベントにも対応

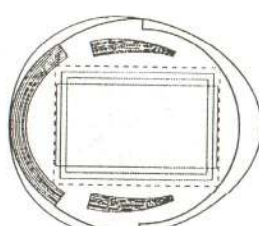
ドーム本体は卵形(長径百七十五メートル、短径百五十三メートル)で、延べ床面積二万三千三百平方メートル、天井の高さは四十六・二メートル。アリーナ(競技場)の面積は一万三千五百平方メートルで、この広さは東京ドームとほぼ同じ大きさとなります。

アリーナには、人工芝が張り付けられ、本格的な野球(硬式、軟式)を主体として、ソフトボール、サッカー、ゲートボール、運動会などを行うことができます。このほかコンサートや相撲、展示会、コンベンションなどのイベントに

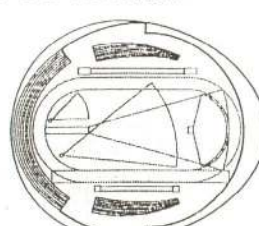
### ◆アリーナの多目的な利用例◆



野球・ソフトボール  
5000席



アメフト、サッカー、ホッケー  
4800席



運動会(300トラック)  
4800席



コンサート、集会  
10000人

も使えるようになっており、多目的の利用に対応できます。また、アリーナは仕切りネットにより二つに分けて使用することもできます。大会や行事内容によっては、ドームと長根山総合運動公園を一体的な会場として使用することにより、ビックイベントの開催も可能となります。

アリーナでのスポーツ使用例を紹介しますと、

- ☆野 球 (両翼90m×中堅120m)
- ☆サッカー (64m×100m)
- ☆運動会 (1周300m、直線100m)
- ☆ソフトボール (2面)
- ☆ゲートボール (16面)

観客席は、ベンチ椅子の内野席三千五百席、人工芝の外野席一千五百席の計五千席が設けられ、アリーナを使うと一万人まで入場することができま。この内野席のうち一塁側、三塁側合わせて一千

三百席は、使用目的により自由に移動させることができる可動席になっています。

このほかドーム内の施設としては、大会役員室、審判室、放送室、救護室、更衣室、事務室、応接室、会議室、多目的室(三室)、場内監視スペース、スコアボードなどが設けられています。

ドームの特徴である屋根構造は、秋田杉の集成材で骨組みを造り、それに透光性に優れたガラス繊維布を二重に張ることによって、均一で安定した自然光を得ることができ、昼間の野球練習は照明なしで行うことができます。また二重膜の間に温風を送り、結露を防ぐと共に屋根の融雪にも配慮されています。

ドーム本体の西側には「貯留池」が設けられ、敷地内の雨水も流入するようになっています。夏季には池により自然冷却された涼風をドーム内に取り入れて換気効果を高めるほか、防火水槽としての機能も果たします。

## 7月着工、9年6月完成予定 周辺、アクセス道整備も実施

県が行うドーム本体の工事は、七月から着手し、十二月までは基礎工事、八年三月からは集材材による屋根工事に入ります。集材材による骨組みが終了すると膜張り工事が行われ、八年十二月下旬に

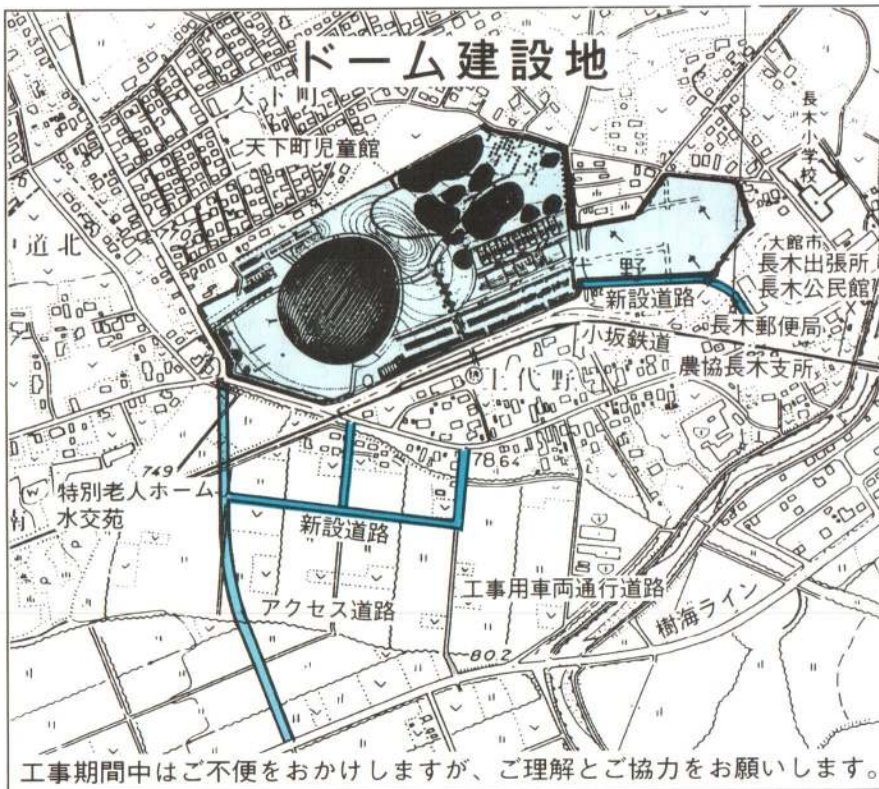
は外装工事が完了する予定です。このほかドーム本体周辺の外構工事も行われ、平成九年六月末に完成する予定です。

一方、市では、ドームの東側に市民の憩いの場となるパークセン

ターや敷地内の樹木を活かした仲らいの森、芝生コミュニティ広場、駐車場などを整備します。また、樹海ラインからドームに通ずるアクセス道路や周辺道路の整備も行います。

ドームへのアクセス道路工事は、今年度用地を購入し、稲の刈入れが終わるのを待って一部工事に入る予定です。八年度も引き続き工事を行い、九年三月には完了する予定です。

またパークセンター等については本年度で実施設計を行い、八年度から本格的に着工し、ドーム本体と同時に完成を予定しています。本体工事は今月から始まり、建築資材を搬入する工事用車両通行道路の安全確保については、万全の対策を取るようになっています。工事期間中は、市民の皆さんにご不便をおかけしますが、ご理解とご協力をくださるようお願いいたします。



工事期間中はご不便をおかけしますが、ご理解とご協力をお願いします。

## 幅広い利活用により 地域経済への 波及効果を期待

ドームは、天候に左右されることなく、幅広いジャンルに利活用できる施設です。冬期間でも雪のない大空間ができることになり、今までは考えられなかったいろいろなスポーツや遊び、行事等を行うことができます。

市民の皆さんをはじめ、周辺市町村の方々からも愛され、気軽に利用できるドームにしていくために、現在スポーツ、学校、芸術文化、観光、商工など、市内外の各種団体からなる「利活用推進部会」で、利活用策等を検討しているところです。

完成しますと、木造では世界最大級のドームが誕生することになります。ドームは地域活性化の拠点として、またスポーツ・レクリエーション振興と個性ある地域づくりに大きく貢献することはもちろん、地域経済への波及効果の面でも大いに期待できます。

# 矢立ハイツに一泊してみても

リポーター 西田 昌枝 (八坂町)

秋田市から遊びに来てくれた母と二人で、改装オープンした矢立ハイツに一泊してみました。温泉好きの二人にとって一番うれしかったのは、何ととっても新しくできた温泉浴場です。以前の風呂場はカラオケルームになっていて、新しい風呂場は景色の良い方角の四階にサウナ付きでぜひたくに完成。泉質は、美容にいいと評判の塩分を含んでいて、においも色もほとんど無いサラリとした感じ。お風呂から見える秋田杉が見事なので、明るいうちに入りたい温泉です。うれしいことに二百六十円で入浴だけの利用もできます。

お料理は母にも私にも食べやす

七年度最初の市民リポーターだより。再オープンしたばかりの矢立ハイツに一泊したうえで取材した西田リポーター、大館市総合福祉センターでの機能訓練の実態を取材した齋藤リポーター、お二人のリポートをご紹介します。

秋田市から遊びに来てくれた母と二人で、改装オープンした矢立ハイツに一泊してみました。温泉好きの二人にとって一番うれしかったのは、何ととっても新しくできた温泉浴場です。以前の風呂場はカラオケルームになっていて、新しい風呂場は景色の良い方角の四階にサウナ付きでぜひたくに完成。泉質は、美容にいいと評判の塩分を含んでいて、においも色もほとんど無いサラリとした感じ。お風呂から見える秋田杉が見事なので、明るいうちに入りたい温泉です。うれしいことに二百六十円で入浴だけの利用もできます。



山信田支配人(右)から説明を受ける西田リポーター(左)

い味付けで、煮物、焼き物、刺身等の九品。大館らしい料理としては、シヨウガの香りがする比内鶏のお吸い物がありました。大館市に初めて泊まる母を連れて来た私としては、「きりたんぼ料理」が一品出てくれるとありがたいなあという気がしました。

ハイツの内装は白を基調としていて明るく清潔なイメージで、客室も壁やカーテンが新しくなったので、改装前に泊まったことのあるお客さんたちは「ずいぶん変わって良くなった」と驚いていました。客室棟は建物の一番奥にあるので、国道7号を走る車の音は

ほとんど聞こえずとも静かで、ゆっくりおしゃべりをして楽しむことができました。朝食は和食ですがモーニングコーヒーのサービスもあります。公共の宿、それもオープンしたばかりということで、行き届いたサービスはまだ確立されていませんが、一泊二食付き六千八百円という格安料金(サービス料、入湯税、消費税を除く)でこんなにくつくりできるなんて、満足二重丸でありました。

## 障害者の機能訓練について

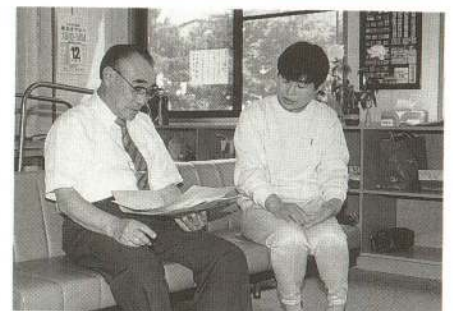
リポーター 齋藤 種雄 (泉町)

ただ一つ難点を挙げますと、必要最低限といえるサービスが、私たちの年代にとってはうるさくなくて良かったのですが、戸惑うお年寄りの姿も見受けられたりして、マニュアルを超えた気配り(今はスタートしたてでそんな余裕は無いのだと思いますけれど)が今後の課題になりそうです。

ただ一つ難点を挙げますと、必要最低限といえるサービスが、私たちの年代にとってはうるさくなくて良かったのですが、戸惑うお年寄りの姿も見受けられたりして、マニュアルを超えた気配り(今はスタートしたてでそんな余裕は無いのだと思いますけれど)が今後の課題になりそうです。

だれでも年をとってくると身体の機能が衰えてきます。また、病気がやがて年齢に関係なく突然にやってくる機能障害で悩んでいる人がたくさんいるとも聞いています。日頃から、もし自分がそうなったらどうしようという気持ちがあり、市総合福祉センターの機能訓練の実態をリポーターとして訪ねてみました。

このセンターには一日平均約四十人がリハビリにきているとのこと。訪ねてみて、第一印象は「明るいな」と感じました。二人の保健婦のもと、いろんな器具を利用して運動に汗を流して、その表情には暗い感じはなく、お互いに連帯感を持ちながら励んでいます。



機能訓練室内で熱心に取材する齋藤リポーター(左)

した。建物、担当のかた、利用しているかたみんなが明るい、そんな感じでした。機能訓練の内容は、日常生活の自立を助けるための訓練、理学療法士による個人指導、保健婦による助言や血圧測定、医師、保健婦、栄養士等による講習会の開催など。リハビリ学級として栄養指導、診察とリハビリ、音楽療法、言語療法、バス旅行など、同じ障害者同志として楽しく、知らず知らずのうちに身体も心も晴れやかに、そして機能も回復していく、そんな楽しい? 教室も行われているそうです。

障害のあるかたは家の中にとじこもりがちで、身体を動かすこと

が少ないのではないのでしょうか。それでは治る障害もかえって悪くなるばかりです。少しでも外へ出て良い空気を吸い、伸び伸びと手足を動かす。そして仲間がいるセンターへ出かけて話し合う。そうすれば気も楽になり、完治までいなくても必ずや軽くなると思うのです。リハビリに通うかたは登録制で、主治医の指示によることですが、費用などは無料で、月曜日から金曜日、午前九時から午後四時まで利用できます。いずれ、障害に悩んでいるかたはセンターの機能訓練室がどんなところかのぞいてみて、良いと思ったら利用してもらいたいと思いました。市では老人福祉エリアの建設構想もあり、市長さんも大館の福祉や健康維持などには特に気を使っていたに違いないようです。この事業は誠に大きなもので、できると聞いただけでも障害に負けていけないのではないのでしょうか。

天然資源を生かした  
リゾートの誕生



矢立ハイツのオープンから1カ月が過ぎました。おかげさまで好評を得ており、皆さんに感謝申し上げます。今後も勤労者・市民の保養所として、大いにご利用ください。

市では矢立ハイツを中核としたミニリゾートを矢立峠に築きたい考えです。そのため、11月完成予定の道の駅をはじめ、天然秋田杉の見学や温泉めぐりができる遊歩道の整備を現在計画中です。また、矢立峠と同じ国道7号沿いには、国指定天然記念物である長走風穴高山植物群落と芝谷地湿原植物群落があります。大館市は天然記念物には非常に恵まれているのですが、今までは皆さんに身近に接していただく機会がなかったわけです。そこで、国の事業採択をいただき、整備しなおすことになりました。植物群落を保護しながらそれに接していただけるようにする（エコ・ミュージアム化）というやり方です。遊歩道を設置したりやぐらを建てて広範囲を見渡せるようにしたり、また、説明設備を設けて植物群落を解説したりするなどのほか、きれいなトイレを作って快適性の向上も図ります。矢立峠と合わせ1大リゾートが出現することになりますので、楽しみにしてください。

小畑 元

# 参議院議員通常選挙

## 7月23日(日) 投票日

投票時間 午前7時～午後6時

### 投票できるかた

年齢・7月23日現在で満20歳以上のかた（昭和50年7月24日までに生まれたかた）

転入・7月5日現在で3カ月以上継続して大館市に居住しているかた（平成7年4月5日以前から大館市に居住していて、住民基本台帳に登録されているかた）

7年4月6日以降に  
他の市区町村から  
転入されたかたは

転入前の市区町村で投票していただきます。ただし、これに該当するかたでも、転入前の市区町村の選挙管理委員会に手続きすれば、

大館市で不在者投票をすることができます。

6月21日以降に  
市内転居されたかたは

六月二十一日以降に市内転居の届け出をされたかたには、事務処理上、投票所入場券が転居前の住所へ郵送されます。入場券に記載された投票所で投票してください。

### 投票所入場券

▽入場券ははがきです。七月五日までに届くよう、個人ごとに郵送します。もし入場券が届かなかったら、市選挙管理委員会へご連絡ください。

▽入場券に記載されている「投票所名」を確認のうえ、投票日当

日は忘れずにご持参ください。紛失した場合は当日投票所で再発行しますので、係員にお申し出ください。

### 不在者投票

投票日当日に仕事の都合や旅行などで不在になるかたは、前もって不在者投票ができます。

とき・7月6日～7月22日

8時30分～17時  
ところ・市選挙管理委員会事務局（市役所1階第2会議室）  
持参するもの

入場券、印鑑（ハンコ）  
※不在者投票をするかたは、不在期間、行き先の住所、不在となる理由、職業などを市選挙管理委員会事務室にある宣誓書に書かなければなりません。

### 出稼ぎ等の場合

出稼ぎなどで他の市区町村にいたるかたは、事前に大館市の選挙管理委員会へ投票用紙等を請求しなければなりませんから、早めの手続きをお願いします。

### 指定病院に

#### 入院中の場合

県指定の病院（市立総合病院、秋田労災病院、石田病院、今井病院、東台病院、西大館病院）に入院中で歩行が困難なかたは、病院内で不在者投票ができます。

### 指定老人ホーム等に

#### 入所中の場合

県指定の老人ホーム（成章園、水交苑、神山荘）、県指定の老人保健施設（平成館、大館園）に入所のかたは、施設内で不在者投票ができます。

### 重度の障害があるかた

身体障害者手帳か戦傷病者手帳をお持ちのかたで重度の障害（両下肢、体幹一・二級、内部疾患一・三級など）があるかたは、郵便で不在者投票ができます。ただしこの場合、事前に市選挙管理委員会から郵便投票証明書等の交付を受けてください。

### 選挙人名簿を

#### 縦覧できます

選挙時登録（平成七年七月五日）で選挙人名簿に登録したかたの住所、氏名、生年月日を記載した書面を、次により縦覧できます。

とき・7月6日～7日  
8時30分～17時  
ところ・市選挙管理委員会事務局

### 選挙についての

#### お問い合わせは

市選挙管理委員会 ☎49-1311  
（内線296・297）  
☎42-9931（直通）

催し

ロードフェスティバル  
IN おおだて '95

とき・8月5日、6日

10時～16時

ところ・桂城公園

イベント

キャラクターショー（セーラームーンSパート2・重甲ビークライター）、未来道路絵画展、写真パネル展  
園土木課（内線302）

巡回移動写真展

テーマ・源流から日本海へ

米代川と能代港

とき・7月8日～9日

10時～16時

ところ・中央公民館

園地域振興課（内線351）

募集

交通安全に関する作文

県では、交通ルール遵守の励行と交通安全に関する県民の意識高揚を図るため交通安全に関する作文を募集しています。

募集作品

作文、提言文、体験文、イラスト、ポスター

対象・小学生、中学生、高校生、一般

募集期間・9月15日まで

応募先

〒0100-700

秋田市山王4丁目1番1号

県交通安全対策課

園生活課（内線2006）

コンポスト利用希望者

生ごみ処理器の利用希望者を募集していましたが、貸与個数（三百五十個）にまだ余裕がありますので追加募集します。

期間・7月3日～17日

先着順とします。

受付場所・環境衛生課、市民課  
申込み方法

市民であることが証明できるもの（運転免許証、健康保険証など）を持参のうえ、備え付けの申請用紙に記入して提出ください。

園環境衛生課 ☎42-21169

相談

7月の各種相談

いじめ・子育て一般

毎週月曜日～金曜日

9時～16時

☎42-00769

教育・毎週月曜日～金曜日

9時～16時  
☎43-22008

年金・毎週月曜日～木曜日

10時～15時

交通事故・11日、18日、25日

10時～15時

公証人・13日

13時～16時

法律・3日、17日（8/1）

※法律は事前に生活課（内線2006）へお申し込みください。

会場

いじめ・子育て一般と教育はサン・アビリティーズ大館、年金は市役所年金相談室、その他は市役所会議室です。

健康・福祉

忘れていませんか

児童手当現況届

児童手当を受けているかたで現況届の提出を忘れたかたは、早急に提出しないと六月以降の手当が受けられなくなります。

まだ届け出をしていないかたは、印鑑と通知はがきに記された必要書類を持参のうえ、至急福祉事務所までおいでください。

園福祉事務所（内線408）

義手・肢体巡回相談

義足、義手、下肢装具、靴型装具等の交付や再交付、修理の巡回相談を行います。また、現在

在医療機関で治療を受けていないかたで、手、肩、足腰等が不自由なかたへの身体障害者手帳の交付、等級変更等についての相談を希望するかたは、七月十四日までに福祉事務所へお申し込みください。

とき・7月21日（金）

ところ・総合福祉センター

園福祉事務所（内線405）

献血にご協力を

7月11日（火）

8時30分～11時30分

餌釣 戸田鉄工

15時30分～17時 N T T

7月12日（水）

9時～10時 日産プリンス

10時20分～11時30分

12時～13時30分 商工会議所

14時30分～15時40分 秋田職能短大

7月19日（水） 成分献血のみ

10時40分～17時 大館保健所

7月25日（火）

8時40分～9時40分 太平興業

10時～10時40分 サンエス

11時～11時40分

12時～12時50分 東光鉄工花岡工場

14時～17時30分 ラピアス電機

7月26日（水）

8時30分～9時30分 ジャスコ

9時50分～10時40分 広域消防本部

10時40分 千秋薬品

成人式のご案内

とき・8月15日（火）14時

（受け付け・13時）

ところ・市民文化会館

対象・市民及び市民の子弟で、昭和49年4月2日から50年4月1日までに生まれたかた。

申し込み

教育委員会生涯学習課と各公民館、市民課に備え付けの用紙に記入して提出してください。郵便で申し込む際は、住所（市外に住んでいるかたは、現住所と大館の住所の両方）、氏名（ふりがな）、性別、生年月日、出身小学校、世帯主名、電話番号（住所と同じ）を明記してください。なお、市外住所の名簿掲載の可否についてもお知らせください。

※電話での申し込みは不可。

締め切り・8月4日（金）

※当日、記念写真を撮ります。写真希望するかたは1300円（送料を含む）を添えて会場へ申し込んでください。

園園字017大館市字中城20番地

教育委員会生涯学習課

（内線254・255）

市民文化会館にあなたも登録してみませんか。

登録しますと自主事業に関するパンフレット・チラシの郵送や、入場券の電話予約による優先的確保などの特典があります。園市民文化会館 ☎49-7066



### 献血功労者表彰

日本赤十字社は、次の十二人のかたに銀色有功章（献血三十回）の表彰をしました。

- 蛇川光則さん（櫃崎）、阿部隆則さん（下代野）、石川公博さん（長木川南）、市川正敏さん（観音堂）、伊藤勇功さん（釈迦内）、越後正明さん（有浦）、長利和彦さん（観音堂）、佐々木孝志さん（八幡沢岱）、中道仁志さん（谷地町後）、鳴海健一さん（中神明町）、林一幸さん（御坂町）、山本順貴さん（花岡）

### 中央公民館の講座

▽初級パソコン（全10回）

## 節目節目には年金の届け出を

うっかり届け出を忘れていて、将来年金がもらえなくなったりしたら大変です。次のようなときには届け出してください。

#### ○第1号被保険者のかた

- ・厚生年金や共済年金のあるところに就職したとき。
- ・厚生年金や共済年金に加入している配偶者の扶養に入ったとき。
- ・住所・氏名が変わったとき。

#### ○第2号被保険者のかた

- ・自営業などに転職したり、無職になったとき。
- ・厚生年金や共済年金に加入している配偶者の扶養に入ったとき。

#### ○第3号被保険者のかた

- ・配偶者の扶養から外れたとき。
- ・厚生年金や共済年金のあるところに就職したとき。
- ・配偶者が転職、退職したとき。
- ・住所・氏名が変わったとき。

対象・市内在住者  
定員・6人

機器の機能、役割を知る。ビデオ撮影。ビデオテープ編集。その他。

とき・8月8日～9月13日  
毎週火、木曜日  
（9月13日のみ水曜日）  
18時30分～21時  
（1回、2時間30分）

▽1人1資格講座

ビデオ撮影と編集（全10回）  
とき・8月8日～10月31日  
毎週火曜日19時～21時  
（1回、2時間）

対象・パソコンが初めてのかた  
内容  
機器の機能、役割を知る。キーボードに慣れる。ワープロソフトでビジネス文書作り。表計算ソフトで集計表作り。

対象・市内在住者  
定員・10人

とき・7月24日～27日  
13時30分～15時30分  
15時30分～17時30分

### 婦人会館の講座

▽初心者ワープロ（全4回）

とき・7月24日～27日  
13時30分～15時30分  
15時30分～17時30分

対象・市内在住者  
定員・10人

教材費・2000円  
持ち物・筆記用具

※申し込みは7月14日（金）まで、応募者多数の場合は抽選とします。

▽成人病予防の料理教室

とき・7月27日（木）  
10時～13時

対象・市内在住者  
定員・20人

材料費・5000円  
持ち物・エプロン・三角巾・台ふきん・米0.5合

なお、両教室とも二歳以上就学前の幼児に限り託児を受け付けています。

決定します。

希望者多数の場合は抽選で決定します。

## その他

### 市民プールオープン

七月一日から勤労青少年プールをオープンします。

#### 利用時間

- ① 10時～12時
- ② 13時30分～15時30分
- ③ 17時～19時

小学校三年生以下は幼児用プールをご利用ください。また、午後五時以降、高校生以下は利用できません。

▽漏水調査

とき・11月30日まで  
ところ・上水道区域内  
お願ひ  
各家庭のメーターを調べるため調査員が、軒下を通ることがありますので、よろしくご協力ください。

▽通行規制にご協力

都市下水路工事のため県道の交通規制を行いますので、ご協力ください。

### 市民の善意

▽福祉事務所扱ひ  
阿部健一さん（観音堂）  
香典返しとして 5万円

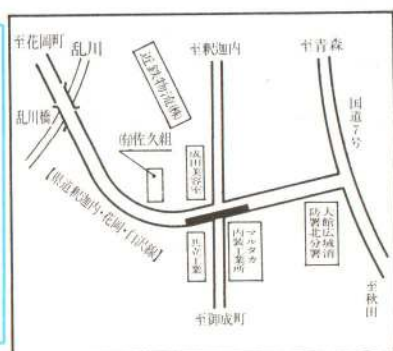
▽伊藤喜信さん（有浦3丁目）  
香典返しとして 5万円

▽大館ライオンズクラブ  
工藤千代治さん（日景町2区）  
香典返しとして 10万円

▽老人ホーム扱ひ  
和やかボランテニア 理容奉仕  
琴修会 大正琴指導  
曲田寿さん（軽井沢） 誕生菓子  
成章中学校 歌・清掃奉仕  
下川浴中学校 寸劇等慰問  
石井俊六さん（東台3区）  
ワラビ10キロ・タケノコ

▽中央図書館扱ひ  
石川ヨシさん（東台4区）  
香典返しとして 20万円

期間  
7月20日～8年3月20日  
内容・片側交互通行



### 市民の善意

▽福祉事務所扱ひ  
阿部健一さん（観音堂）  
香典返しとして 5万円

▽伊藤喜信さん（有浦3丁目）  
香典返しとして 5万円

▽大館ライオンズクラブ  
工藤千代治さん（日景町2区）  
香典返しとして 10万円

▽老人ホーム扱ひ  
和やかボランテニア 理容奉仕  
琴修会 大正琴指導  
曲田寿さん（軽井沢） 誕生菓子  
成章中学校 歌・清掃奉仕  
下川浴中学校 寸劇等慰問  
石井俊六さん（東台3区）  
ワラビ10キロ・タケノコ

▽中央図書館扱ひ  
石川ヨシさん（東台4区）  
香典返しとして 20万円



ミシンに向かう姿がよく似合います

## キラットさん BEAMBITIOUS

『みんなに愛されるリーダー』

月居服装専門学校  
専門課程研究科 2年  
斉藤時子さん

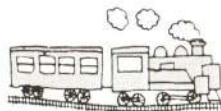
「成績が抜群で明るい性格、しかもだれにでも優しく、全校から慕われている素晴らしい生徒ですよ」とは、斉藤さんを評しての先生の弁。斉藤さんは、鷹巣町から自動車通学する十八歳。学校の始業は八時五十分なのですが、朝の交通渋滞を考慮して七時には家を出発している

といえますから立派なものです。同校の専門課程は、三年間の高等課程を修了した後に進むものなのですが、斉藤さんは、高等課程入学当初から校内の洋裁技術競技会で常に首位の座に君臨、先輩たちをしのぐ優秀さは、そのころから既に表れていたようです。ちなみに現在、紳士服（ポケットなどが多いために複雑な縫製技術を要し、難易度が高いといわれる）を縫い上げた経験を持つのは、校内では彼女だけなのだそう

です。そのうえ、彼女はそんな才能を鼻に掛けるようなこともなく、年齢の上下を問わずだれにでも優しく接します。そのため、同級生はもちろん先輩たちからも慕われ、高等課程一年生のころから生徒会長を務めるといった人望の厚さも持っています。

先生たちからの信頼も厚く、持ち前の優しさでリーダーシップで、時には先生に代わって授業を預かることさえあるのだそうです。

趣味は水泳のほか、スポーツ全般。ふだんは自宅の家事も楽しくこなすそうですから、将来いいお嫁さんになれそうですね。



## 千葉県発 → 大館着

前略

### 大館市民になりました

51

☆今回は田町の佐藤龍雄さんご夫婦です。

Q・ご家族は何人ですか？

妻の美佐子と私の父母の四人です。

Q・どちらからおいでになりましたか？

私は大館の出身で、今年の五月、結婚と同時に千葉県八街市からAターンして来たんです。妻は千葉県山武町の出身です。

Q・奥さんから見ただ館の印象はいかがですか？

千葉県とはいっても私が住んでいたのは小さな街だったので、大館には「大きすぎてにぎやかな街」という印象を持ちました。そのせいでしようか、大館の人たちは自動車の運転が強引（割り込みなど）なように思われ、「怖いところだな」とも感じています。

Q・食べ物や言葉はどうですか？

こちらに来るまでミズという山菜を知りませんでした。また、こちらのフキの太いことにも驚いています。それと、ササダケというタケノコも初めて知りました。千葉にいたころは、タケノコというと、モウソウチクしかなかったものだから。言葉の点で「おもしろいな」と思ったのは、「コエー」という言葉ですね。「疲れた」と言う意味で使っているものなのですが、初めて耳にしたときは「何が怖いのだろう？」と思いましたよ。

Q・大館にどんなことを望みますか？

Aターンするにあたってハローワークで職を探したのですが、全般に賃金の低さを感じました。物価も安くはないようですので、企業の活性化と賃金のアップが必要だと思います。



旅行先（静岡）でのスタッフ

# 上昇気流

## ごみには責任を持って

指定ごみ袋による分別収集が行われるようになって以来、ごみ一時預かり所の周辺は、だいたい整然としたように思います。でも、一部にはまだごみの出し方のルールを守らない人がいるようです。決められた収集日以外の日にごみを出したり、ごみ袋に名前を書かずに出したり…。

一時預かり所に取り残されたごみは知らんぷりで放置されています。特に生ごみ類は動物に食い荒らされて散乱したり、腐敗して悪臭を放つたりと、近所にとって大変な迷惑になっています。

要らなくなったもの・イヤなものをごみとして出すのですから、再び自分のもとに戻って来て欲しくない

気持ちには分かりますが、それはだれでも同じです。だからこそそんなことがないよう、きちんとルールを守るべきなのですし、だれも見えていないからと守ってルールを守らないのは、最低の行為だと思います。どうか、無責任な姿勢は今すぐに改めてください。

秋田市周辺には「月刊あき〇タウン情報」、県南には「月刊あ〇どなう」という具合に、街の情報誌があり、地元(主に若者層)の生活を楽しいものにするあらゆる情報が提供されています。しかし、気付けば大館にはその種の「タウン誌」が一つもない…。大館の若者はこのままでもよいのだろうか!?

## タウン誌が欲しいぞ!

(匿名・主婦)

## ほっぺに チュッ



佐藤 翔太くん  
(北神明町・1歳7カ月)

アイスクリームとミニカー遊びが好きな未っ子です。



田村 京平くん  
(赤石・1歳7カ月)

人見知りか激しい泣き虫くん。テレビを見るのが大好き。

## てんごん板

▽大館広域交流センター  
親善ゲートボール大会  
ぜひ応援にお願いください。

とき  
7月14日(金)・15日(土)  
9時~

※14日は予選。15日は決勝。  
ところ  
大館広域交流センター  
ゲートボールコート

電話 43-3096  
大館広域交流センター

▽大館広域交流センター  
ゲートボールコート  
電話 43-3096

★譲って  
▽ワードプロセッサ

広報おおだてでは、「ほっぺにチュッ」「前略、大館市民になりました」コーナーに登場していただくかたを募集しています。自薦・他薦を問いませんので、奮ってご応募ください。

募集対象  
「ほっぺにチュッ」  
1歳~2歳の親子  
「前略、大館市民になりました」  
大館市へ転入後、1年以上の夫婦(家族)

電話 49-3111(内線258)  
〒017大館市字中城20番地  
市役所総務課広報広聴係

▽応募先  
〒017大館市字中城20番地  
広報おおだてクイズ係  
※全問正解者の中から抽選で5人に、広報おおだて特製「秋田犬」のオリジナルテレホンカードを贈ります。

▽6月1日号の答え  
① 畠沢一郎氏 ② 46 ③ 500  
1000 ④ 6月5日 ⑤ 50

▽6月1日号の当選者  
・ 蛇川憲子さん(泉田)  
・ 坂上篤子さん(御成町4丁目)  
・ 澤口キヨエさん(花岡団地)  
・ 三浦百合子さん(御成町1丁目)  
・ 村木利政さん(大森団地)

※応募総数57、全問正解者56

## クイズ 広報 おおだてがヒント

- ▽問題
- ① パラまつりはどこで開催された?
  - ② 市の一般会計予算、6月補正後の総額はいくらになった?
  - ③ 大館地区多目的ドーム(仮称)の完成予定は何年何月?
  - ④ 参議院議員通常選挙の投票日は何月何日?
  - ⑤ 7年度市職員採用試験、1次試験の試験場はどこ?
- ▽応募方法  
はがきに住所、氏名、年齢、性別、答え(例①-②-)を書いてご応募ください。
- ▽締め切り  
7月11日(火) 当日消印有効

# 平成7年度 市職員採用試験のご案内



## 試験区分と 採用予定人員

- ① 上級 (一般事務・土木)
  - ② 初級 (一般事務・土木)
  - ③ 保健婦
- 採用予定人員・いずれも若干名

## 受験資格

### 〔上級〕

昭和40年4月2日から昭和49年4月1日までに生まれたかた。学歴は問いません。

### 〔初級〕

昭和45年4月2日から昭和53年4月1日までに生まれたかた。ただし、学校教育法による大学を卒業したかたと、平成8年3月31日までに大学を卒業見込みのかたは不可。

### 〔保健婦〕

昭和45年4月2日以降に生まれたかたで、保健婦の資格があるかた。または平成8年5月31日までに資格取得見込みのかた。※いずれも、採用後市内に居住できることを要件とします。

## 受験手続きと受付期間

### ▽受験申込書の請求

総務部職員課へ請求してください。郵送による請求の場合は、封筒の表に「職員採用試験」と朱書

きし、返信用封筒(あて先と郵便番号を明記し八十円切手を張ること)を同封してください。

### ▽受験申し込み手続き

受験申込書を総務部職員課へ提出してください。郵送による申し込みの場合は、封筒の表に「職員採用試験」と朱書きし、返信用封筒(あて先と郵便番号を明記し八十円切手を張ること)を同封してください。

### ▽受付期間

7月10日(月)～7月31日(月)  
8時30分～17時15分  
※土・日曜日は受け付けしません。  
郵送の場合は31日の消印有効。

## 試験の日時と場所

### ▽第1次試験(筆記試験)

とき・9月3日(日) 9時～  
ところ・大館市立第一中学校  
合格発表・9月20日(水)

### ▽第2次試験(個別面接・適性検査)

とき・10月5日(木) 9時～  
ところ・大館市総合福祉センター  
合格発表・10月19日(木)

市役所前の掲示板に掲示し、合格者本人へ書面で通知します。  
◎この試験についてのお問い合わせと受験申込書の請求・提出は…

〒017大館市字中城20番地

市役所総務部職員課  
☎49-3111(内線280)

広報おおだて 平成7年7月1日号(No632)

発行/大館市 〒017秋田県大館市字中城20番地

☎0186-49-3111

編集/総務部総務課広報広聴係(内線258)

広報おおだては再生紙を使用しています。

