

広
報

おおだて

1995

7.16

(No.633)

6月の事故等件数

交通事故	25件(139)
傷者	28人(159)
死者	1人(2)
火災	1件(18)
救急	95回(626)

()は1月からの累計

消防テレホンサービス
☎42-0119

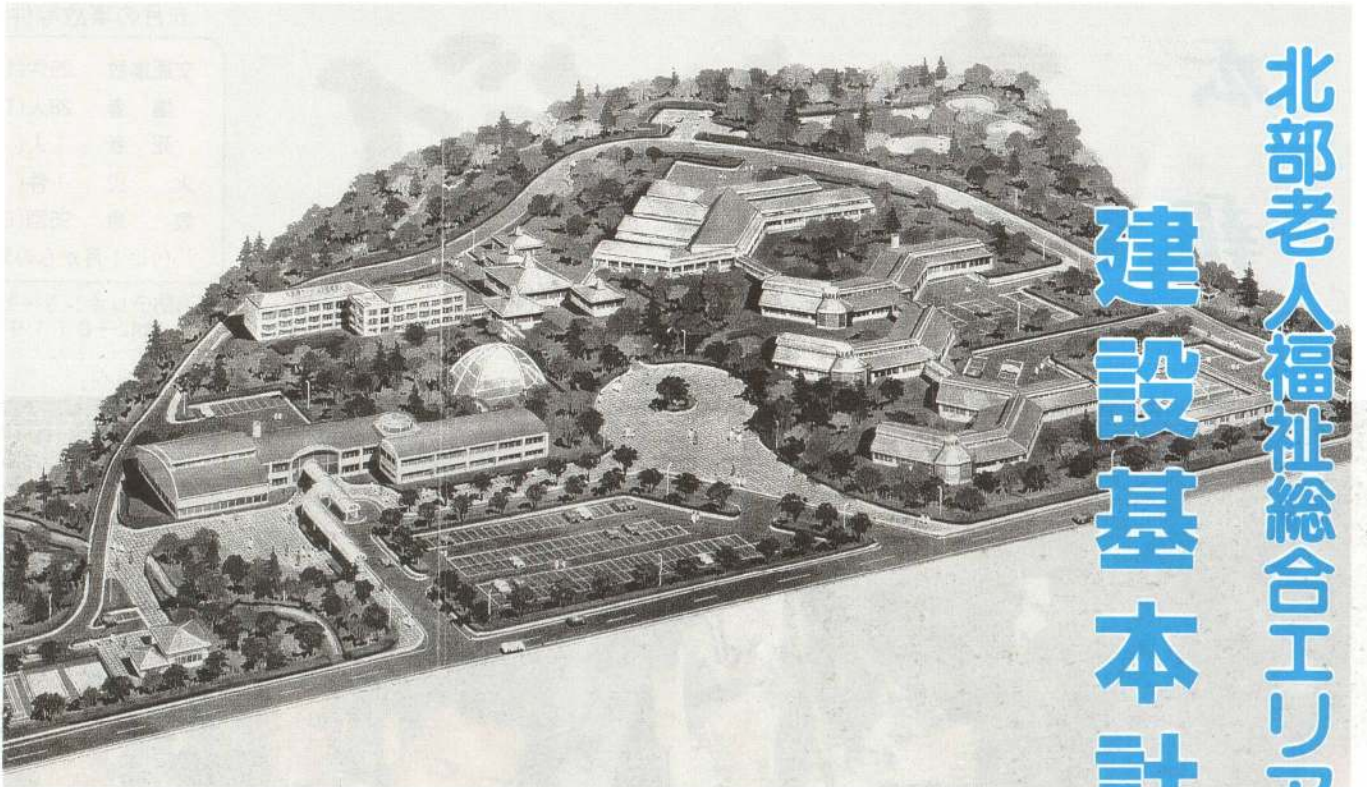


カシマサマ担いで 厄除け祈願

6月28日(旧暦6月1日)に新沢町内で行われた「カシマサマ流し」。町内の守り神であるカシマサマ(鹿島大明神)やドジンサマ(道祖神)を担いだ老若男女が、太鼓の音も勇壮に練り歩きました。

北部老人福祉総合エリア(仮称)

建設基本計画まとまる



秋田県北部老人福祉総合エリア(仮称)を、県との共同事業により十二所地区に整備することが決定し、その具体的な内容を示す基本計画がまとまりました。

この老人福祉総合エリアは、高齢者福祉の基本である保健、医療、福祉の連携により各種サービスを提供できるよう、近代的な設備を整えた施設を中心に、子どもの広場、ふれあいの森、キャンプ場などの周辺整備のほか、福祉に携わる人材の確保と養成を目指すなど、子どもからお年寄りまで利用できるものとなります。

北部老人福祉総合エリア(仮称)の必要性

秋田県の高齢化率(総人口に占める六十五歳以上人口の比率)は、昭和六十三年に十四%を超え、その後は毎年約〇・八ポイント増加し、平成六年には十八・七%となつていきます。全国の高齢化率が十四・一%ですので、本県は全国より六年ぐらいい早いテンポで進んでいることとなります。

県では、県南に南部老人福祉総合エリアの整備を終え、また、秋田市と一体となって中央地区老人福祉総合エリア(仮称)の整備を進めています。

県民が等しく保健・医療・福祉

北部老人福祉総合エリア(仮称)の事業が県と市の共同事業としてスタートしました。

子どもからお年寄りまで
利用できます

この事業は七年度からスタートし、七年度に用地買収、八年度に建設用地の造成、そして九年度からいよいよ各施設の建設に着手、十一年度の一部供用開始し、全施設の完成は十五年度となる見込みです。

完成後は、子どもからお年寄りまで、健康・福祉・ふれあいの拠点として多くの市民が利用できるようになります。

各施設の概要は次のとおりとなっております。

【県で建設する施設】

○コミュニティセンター

● 地域及び世代間の交流や社会参加促進のためのイベント等を開催する。

● ボランティア活動支援の拠点とする。

● 一般住民を対象とした講習、保健・福祉関係者向けの研修や実習を関係機関と連携しながら実施する。

● 総合相談センター(中央地区エリア)のサブセンターとしての役割を受け持つ。

が一体となった各種サービスを受けられることができるようにするためには、地域性を考慮した適切なサービス圏域を設定し、その圏域ごとにサービス提供に必要な施設及び機能を整えたエリアを整備しなければなりません。

県北部(大館市、鹿角市、能代市、鹿角郡、北秋田郡、山本郡)を見ると、六十五歳以上人口は六万人を超え、高齢化は県平均を上回るテンポで進んでいるほか、寝たきりや痴ほう性等の要援護老人の割合も高い水準にあります。この様な多くの高齢者の保健・医療・福祉にかかわる多様なニーズにこたえるため県南部、中央地区に加え県北部への総合エリア整備を進める必要があるということです。

- 大浴場や大広間、大小会議室、研修室、ボランティアルーム、視聴覚ライブラリー等を設ける。
- エリア内施設入居者の家族等が利用できる宿泊施設を設ける。

○屋内外運動施設

- 多目的利用ができる屋内外運動広場、テニスコート、グラウンドゴルフやパターゴルフのコースなどを設ける。

○生きたい活動施設

- 高齢者が培った経験や技術を生かし、創作活動を楽しみむことができる施設とする。
- 陶芸、木工、手芸、花き栽培等に必要施設を備える。
- 生きたい農園を設ける。
- 作品の展示を行う。

○イベント広場

- エリア内外の住民が交流や行楽に利用できる屋外広場とする。
- 健康、医療、福祉に関する啓発や地域交流の促進のため、各種イベントが開催されるよう配慮する。

○グリーンハウス

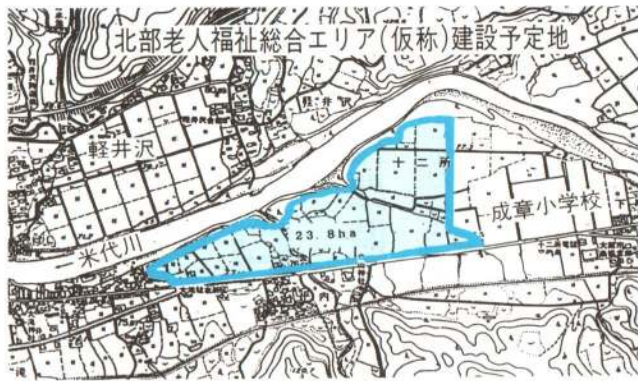
【市で建設する施設】

○特別養護老人ホーム

- 寝たきりや痴ほう等の入所者へ、介護やリハビリ等のサービスを提供。

- 圏域内の痴ほう性老人処遇の拠点とする。

- 在宅の要介護老人を対象にシヨ



- 1トステイサービスを提供する。医療機関等と連携しながらサービス向上に関する調査・研究を行うとともに、福祉従事者等の実習や研修を実施する。
- ホームヘルパーを市が委託し、在宅要介護者やケアハウス入所者への派遣を行う。

○介護センター

- 在宅福祉サービス（デイサービス、リハビリ等）提供の拠点とする。

- 在宅介護支援センターを設け、24時間体制で在宅介護者等の支援にあたる。
- 訪問看護活動機能を備え、看護を要する高齢者の支援にあたる。
- 介護機器を展示し利用の促進を図る。

○医療機関

- 一次医療を中心にエリア及び周辺住民の健康管理や検診を行う。
- 近隣医療機関の協力を受けてエリア入居者のリハビリ治療にあたる。
- エリア内入居者施設の嘱託医としての役割を担う。

○老人保健施設

- 要介護老人を対象に、入所や通所によるリハビリや看護、介護を中心とした医療ケアを提供する。

○ふれあいセンター

- 子どもと老人の交流を促進する。
- 子どもが遊びを通じて地域固有の文化に触れることができる場とする。

- 子ども用の広場、キャンプ広場等の屋外施設を設ける。

○ケアハウス

- 独立して生活するには不安がある虚弱な高齢者に入居していただく施設。
- プライバシーの保護、安否確認システムの導入等居住性の向上をはかる。

○ケア付き住宅

- 車いす使用可能な施設構造とする等、軽介護を要する状態になっても施設内生活が継続できるように配慮する。

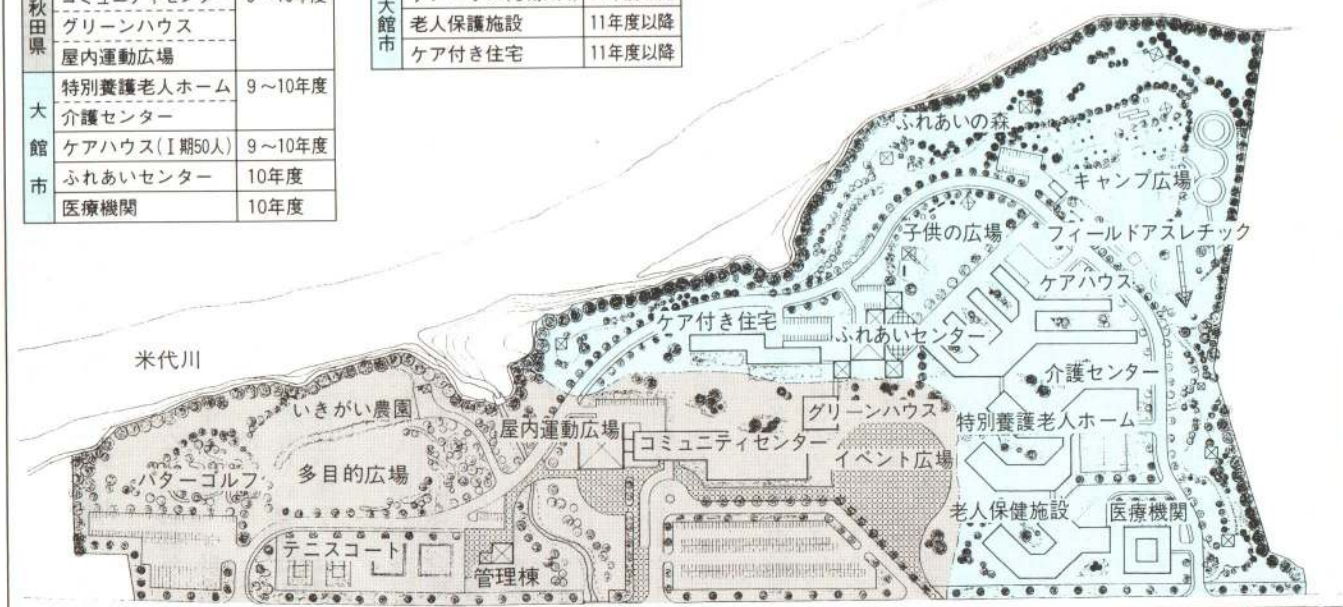
- 一人暮らしや高齢者夫婦がゆとりをもって生活できる住居。
- 健康型を前提とするが、介護型についても検討する。

○ケア付き住宅

- 一人暮らしや高齢者夫婦がゆとりをもって生活できる住居。
- 健康型を前提とするが、介護型についても検討する。

〔I期工事〕		
	施設名	建設年度(平成)
秋田県	コミュニティセンター	9~10年度
	グリーンハウス	
	屋内運動広場	
大館市	特別養護老人ホーム	9~10年度
	介護センター	
	ケアハウス(I期50人)	9~10年度
	ふれあいセンター	10年度
	医療機関	10年度

〔II期工事〕		
	施設名	建設年度(平成)
大館市	ケアハウス(I期50人)	11年度以降
	老人保護施設	11年度以降
	ケア付き住宅	11年度以降



全体配置計画図

さわやかな 明日のために この一票

参議院議員通常選挙

7月23日(日)投票日

投票時間 午前7時～午後6時

投票できるかた

▽年 齢・昭和50年7月24日以前に生まれたかた(投票日まで満20歳以上のかた)

▽転 入・平成7年4月5日までに入場券の届け出をしたかたで、引き続き大館市に居住中であるかた。

入場券はハガキです

▽投票所入場券(ハガキ)は個人ごとに郵送しています。もし入場券が届いていない場合には、市選挙管理委員会へご連絡してください。

▽入場券に記載されている「投票所名」を確認のうえお出かけください。

▽投票日当日は、入場券を忘れずにご持参ください。紛失した場合には、当日投票所で再発行します。係員にお申し出ください。

▽6月21日以降に市内転居の届け

出をされたかたには、事務処理上、入場券を転居前の住所に郵送しましたので、入場券に記載された投票所で投票してください。

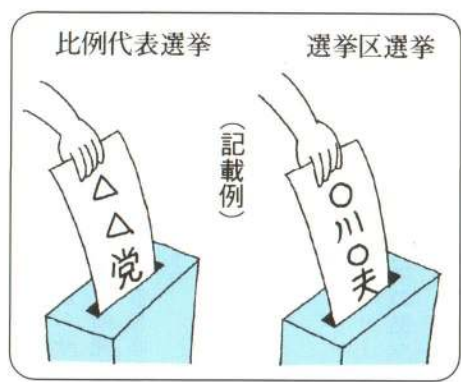
とき・7月22日まで
8時30分～17時
(土・日でも投票できます)
ところ・市選挙管理委員会事務室(市役所1階第2会議室)

不在者投票

▽投票日に、仕事の都合や旅行などで不在になるかたは、前もって不在者投票ができます。

持参するもの・入場券、印鑑
市選挙管理委員会
☎49-1311
(内線296・297)
☎42-19931(直通)

参議院選挙の投票方法



投票は2回です

参議院議員通常選挙は県を単位とする「選挙区選挙」と全国を単位とする「比例代表選挙」の2つが行われます。選挙区選挙(薄黄色の投票用紙)には個人の名前を、比例代表選挙(白色の投票用紙)には政党名を書くこととなります。よく確かめて、間違わないで投票してください。

国民年金 Q&A 国民年金と個人年金との違いは?

Q 私近所には、個人年金に入っているから国民年金に入らなくてもいいと話しかたがいます。本当なのでしょうか。

A 国民年金と個人年金は老後の保障という点では似ていますが、果たす役割が違います。

国民年金には、日本に住んで二十歳から六十歳までのすべてのかたが加入を義務付けられています。

国民年金などの公的年金は国が運営する年金制度で、世代と世代の助け合い精神が基調となっており、入ったりやめたりは法律で定められ、自分で勝手にできません。

これに対し、個人年金は私的年金といわれ、生命保険会社など任意に契約する、いわば個人の貯蓄ですから、入るのもやめるのも自由です。

成人式のご案内

とき：8月15日(火)午後2時 ところ：市民文化会館

対象

市民及び市民の子弟で、昭和49年4月2日から50年4月1日までに生まれたかた。

申し込み

教育委員会生涯学習課と各公民館、市民課に備え付けの用紙に記入して提出してください。郵便で申し込む際は住所(市外に住んでいるかたは現住所と大館の住所)、氏名(ふりがな)、性別、生年月日、出身小学校、世帯主名、電話番号(住所と同じ)を明記してください。なお、市外住所の名簿掲載の可否についてもお知らせください。

締め切り

8月4日(金)

※当日撮影する記念写真を希望するかたは、1300円(送料込み)を添えて会場で申し込んでください。

申し込み及び問い合わせ

〒017大館市字中城20番地 教育委員会生涯学習課
☎49-13111(内線254・255)

『人間ドック』と『脳ドック』の混合型がスタート

— 定期的な健康チェックを —

市立総合病院では、「人間ドック」、「脳ドック」をそれぞれ別々に実施していましたが、この二つの混合型を新しく開設しました。料金も別々に実施するよりいくぶん安く設定されています。

一見、健康な状態で生活しているかたでも、知らず知らずのうち成人病などが進行している場合があります。定期的な健康チェックにぜひご利用ください。

人間ドック

人間ドックは、一泊二日の日程で十五項目の検診を実施しています。健康維持のために、定期的に検診を受けてみてはいかがでしょうか。

▽検査項目及び料金(消費税を除く)
▽基本検診 60,000円

身体計測、理学的検査、血圧測定、尿検査、便検査、血液一般検査、血清検査、生化学検査、血糖検査、呼吸・循環器、消化器、超音波検査、眼科、聴力、歯科の15項目

▽オプション検査(希望者のみ)
婦人科検診 4,750円
乳房検診 1,950円
前立腺検査 1,950円

脳ドック

脳疾患の多くは、何の前ぶれもなく突然襲ってきます。自覚症状のないときにこそ、早期発見を目指し、ぜひご利用ください。

▽検査項目及び料金(消費税を除く)
34,000円
診察、計測、採血、TCD(脳

動脈血流測定、MRI(磁気共鳴断層撮影)

受診日・毎週水曜日

時間・8時30分～14時30分

※昼食は病院で用意します。

※今回よりCT(コンピューター断層撮影)は検査項目から除かれました。

※磁気を使って検査しますので、手術で体内に金属を入れているかたや、ペースメーカーを装着しているかたは、MRI検査ができません。

両ドック混合型

今までの人間ドックと脳ドックを合わせ、一泊二日で新しく行われることになりました。両方の検査が一度にできますので、ぜひ受診してみてください。

▽検査項目及び料金(オプション検査、消費税を除く)
90,000円

検査項目は、人間ドックと脳ドックを合わせたもので、項目の増減はありません。

申し込み方法

いずれの検診も電話やハガキでお申し込みください。また、病院窓口へ直接おいでになっても結構です。

※検査の日程は、申し込みがあったから相談して決定します。

【申込】〒017大館市豊町3-1
大館市立総合病院医事課医業係
☎4215370(内線151)



MRI(磁気共鳴画像診断装置)

市長レポート No. 94

短大卒業生の受け皿作りがスタート



6月定例市議会で県営大館第二工業団地(二井田)に予算がつき、いよいよ今年度から本格的にスタートすることになりました。

住み良い基盤を整備し、学校を造り、その受け皿をきっちり整備し、そして地元就職してもらうといった一連のことが行政に課された重要な課題となっています。その非常に重要な要素のひとつである「働く場」の確保として、大館に県内最大級の工業団地ができることになるわけです。

既存の二井田工業団地でも約1,200人というかたが働いています。これが倍以上になることによって、就業人員が増加するばかりではなく、いろいろな業種の企業の進出で、業種の選択の幅も増えるものと思われま

す。高等教育機関として、秋田職業能力開発短期大学に加え、来年4月には秋田桂城短期大学も開学の予定であります。これらを卒業したかたがたがよそに就職したのでは、せっかくの人材の育成が何の意味もなくなってしまいます。そのためにも必死になって頑張ってきたところありますが、市民の皆さんのお陰で何とかスタートできることは大変喜ばしいことであると思っております。

小 畑 元

中国人殉難者慰霊式

フ
オ
ト
ス
ケ
ツ
チ

花岡事件から五十年を迎えた六月三十日、約一千人が参列して中国人殉難者慰霊式が催されました。



正午、恒久平和を祈念して鳩が放たれました。



「悲惨な事実を風化させてはなりません。過ちを教訓にして日中友好と世界恒久平和の実現を」と慰霊の言葉を述べる小畑市長。

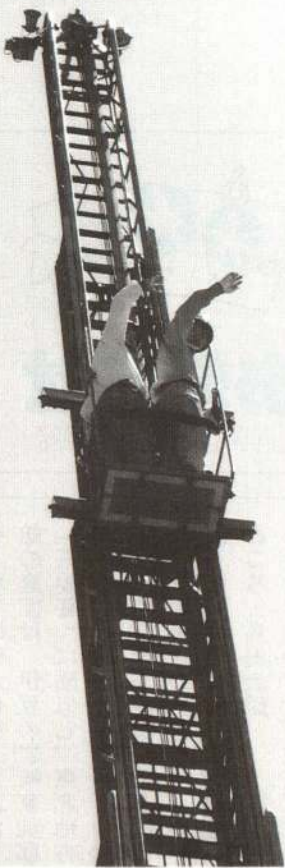


中国人殉難者慰霊碑に献花する、当時の中国人のリーダー、耿諱氏。



土井衆院議長も慰霊式に参列、現地で献花。
(滝の沢ダム・旧中山寮)

ふるさと 探検号



はしご車の乗り心地は？

「快適、快適」

「明治天皇の賄い水になった白沢の御膳水。一杯いただきます」。



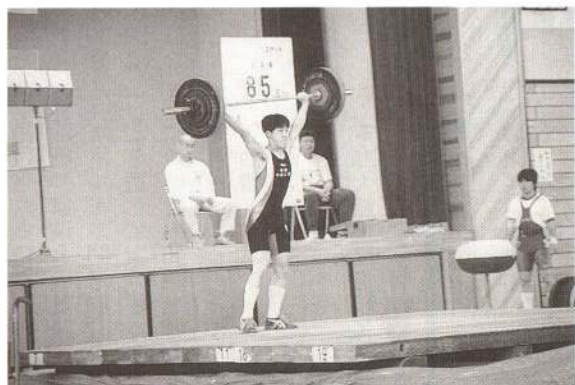
日独スポ少交流 日本派遣団員

長崎裕子さん（大館高校3年生）が、スポーツ少年団の日本代表としてドイツへ派遣されることになり、市長に報告しました。

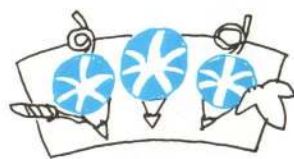


一面のアヤメ畑。でも、花はまだ咲いていなくて残念。
（あやめ苑）

東北高校 ウェイトリフティング大会



6月24日と25日に開催された東北高校ウェイトリフティング大会。大館からただ一人出場した石川雅之選手は5位に入賞。



お知らせ

INFORMATION

講座・講習

婦人会館の講座

▽木目込み人形教室(全10回)
とき・8月30日～11月1日
毎週水曜日13時～15時

定員・20人

材料費・実費

持ち物・ハサミ・エプロン

申し込み締め切り・8月14日

※申し込みの際に教材をカタログ注文しますので、直接婦人会館へおいでください。

婦人会館 ☎49-7028

催し

「涼を呼ぶ」

「街の茶会」

昭和初期、日本を代表する京風造園師であった「植治」の高

弟・粕谷幸作が作庭した鳥潟会館の庭園は、伊豆の岩崎家別邸「三養荘」に酷似し、東北地方屈指の京風庭園といわれています。お茶を楽しみながら鳥潟会館の雅趣を味わってください。
とき・7月30日(日) 10時～
ところ・鳥潟会館
※会費は無料です。直接ご来場ください。

園花岡公民館 ☎46-11161

ハチ公荘 温泉まつり

二井田市民集会所ハチ公荘では、オープン八周年を記念して、土用の丑の日(七月二十一日)、施設(休憩・入浴)を無料開放します。また、来場者(大人)には記念品としてタオルを贈呈しますので、皆さんお誘い合わせのうえおいでください。
園観光物産課 (内線283)
ハチ公荘 ☎49-0439

市民文化会館主催事業

♪ 弦楽アンサンブルの夕べ

イ・ムジチ合奏団演奏会

とき・10月4日(水)

18時30分開演

ところ・市民文化会館大ホール

曲目

ビバルディ 協奏曲集「四季」
モーツァルト
「アイネ・クライネ・
ナハトムジーク」

ほか

前売り券(高校生以下2000円減額)

A席 6000円

B席 5000円

C席 4000円

※全席指定。前売り券は下記プレイガイドで好評発売中。なお、高校生以下の券は文化会館のみでの発売となります。(当日は500円増)

♪ ミュージカル

シンドバットの冒険

とき・9月17日(日)

1回目 10時30分開演

2回目 14時開演

ところ・市民文化会館大ホール

前売り券

大人 1000円

小学生以下 800円

※全席自由。前売り券は8月1日から下記プレイガイドで発売。(当日は200円増)

園市民文化会館 ☎49-7066

ロードフェスティバル'95

in おおだて

とき・8月5日、6日

10時～15時

ところ・桂城公園

イベント

キャラクターショー(セーラー
ームーンSスーパーズ・重甲
ビーファイター)、白バイ体
験試乗コーナー、ウルトラク
イズ等

園土木課(内線302)

大館駅前振興 フェスティバル

とき・7月23日(日)

10時～16時

ところ・JR大館駅前広場

内容

綴子大太鼓、ミニSL運行、
カラオケ大会、バザー、お楽
しみ抽選会、ビアガーデン、
各種出店ほか

園JR大館駅 ☎42-4116

募集

桂城児童センターの教室

▽園児遊びつ子教室

とき・7月25日、26日、8月1日、2日

10時～11時30分

対象・幼稚園児と親 20組

申し込み締め切り・7月20日

▽夏休み工作教室(切り絵)

とき・8月1日～8月4日

9時30分～11時30分

対象・小学3～6年生 20人

材料費・300円

申し込み締め切り・7月20日

園桂城児童センター

☎49-4708

大館地区発明工夫展 並びに作品募集

とき・9月15日～17日

ところ・中央公民館視聴覚室
応募期限・9月8日正午まで
応募先
高校生以下
教育委員会生涯学習課
一般・法人
商工会議所内 発明協会

園桂城児童センター

☎49-4708

大館地区 環境エネルギー懇談会

行政、商工業団体をはじめとした各界及び婦人団体等の連携をとり、明日の暮らしとエネルギーについて共に考え行動しようとするものです。
会員には、エネルギー・環境問題情報冊子「ひろば」が毎月送付されるほか、ボランティア活動や講演会の聴講、発電所等エネルギー関連施設の見学会などを通して、エネルギーと環境についての問題を考えていただきます。

年会費

法人・企業 3000円

個人 1000円

園大館地区環境エネルギー懇談会事務局 ☎43-3111

自衛官

募集区分と資格

①2等陸・海・空士

②曹候補士

③曹候補学生

プレイガイド

市民文化会館、秋北バス本社観光案内所(1丁目)、秋北ホテルバスターミナル旅行案内所、いとくショッピングセンター、又久書店(大町・清水)、大森商店(花岡)、阿部履物店(十二所)、正札竹村、ジャスコ、ムジーク、音の店いわしや

- ④航空学生
- ⑤看護学生
- ⑥防衛大学校生
- ⑦防衛医科大学校生
- ①と②は27歳未満の男女
- ③と④は21歳未満の男女
- ⑤は22歳未満の女性
- ⑥と⑦は21歳未満の男女

※①以外はいずれも高卒（見込みを含む）

〔申〕市民課（内線229）

または自衛隊大館出張所

☎42-11398

戦後50年、平和を思う

市では毎年、平和祈念・戦没者慰霊式を挙行し、戦没されたかたがたに深く哀悼の意を表しています。戦後五十年の今年、二度とあの悲惨な出来事を繰り返さないことを誓い、改めて平和の尊さを考えるために「戦後五十年、平和を思う」をテーマに文章を募集しています。

お寄せいただいた文章の中から、小学生、中学生、高校生、一般、各一名を選び、八月六日、広島での平和祈念式典を体験させていただきます。

応募要領

- 小・中学生 400字詰め原稿用紙 2枚以内
- 高校生・一般 400字詰め原稿用紙 5枚以内

締め切り・7月27日（木）
〔申〕福祉事務所社会福祉係
（内線405）

健康・福祉

児童手当の支給要件改正

児童手当法の改正に伴い、同法による児童の定義が変わりました。

旧・18歳未満のかた
新・18歳に達する日以後の最初の3月31日までの間にあるかた

これにより、例えば三人の児童を有する家庭について、従来は第一子が十八歳に達したとき、三歳未満の第三子についての支給額が一万円から五千円に減額されていたのですが、今後は第一子が一般に高校を卒業する時期まで、三歳未満の第三子について一万円が支給されることになりました。

〔申〕福祉事務所（内線408）

献血にご協力ください

- 7月19日（水）成分献血のみ 10時40分～17時 大館保健所
- 7月25日（火） 8時40分～9時40分 太平興業
- 10時～10時40分 サンエス
- 11時～11時40分 東光鉄工花岡工場

相談

子ども人権オンブズマン

いじめは大人の目につきにくいところで行われることが多く、自殺など重大な結果に至って初めて気がつくという例が少なくありません。そのほかにも、教師による体罰や親による子どもの虐待など、最近では、子どもの人権問題が特に多く発生しているといわれます。

そこで法務省では、子どもが発信する人権SOSをいち早くキャッチし解決するために「子ども人権オンブズマン」を設置して、二十歳未満のすべての皆さんの相談を受け付けています。どんな小さな事でも構いません。一人で悩まないで話を聞かせてください。

大館市の

子ども人権オンブズマン

富樫 勇さん

☎42-11945

〔申〕秋田地方務局大館支局

☎42-6515

その他

PL法がスタート

七月一日からPL法（製造物責任法）がスタートしました。この法律は、製品の欠陥によって被害を受けた場合、その製品のメーカー等に損害賠償を求めることができるというものです。〔申〕生活課内消費生活相談係

（内線214）

宅地建物取引主任者資格試験

とき・10月15日 13時～15時
ところ・受験申し込みの際指定受験手数料・7000円
願書受付期間・7月28日まで
※願書は宅地建物取引業協会大館北鹿支部（馬喰町33）で配布
〔申〕宅地建物取引業協会大館北鹿支部
☎42-10720

終戦当時の引き揚げ者の皆さんへ

税関では、▽戦後外地から引き揚げて来られたかたが、上陸港の税関、海運局へ預けた通貨や証券など、▽外地の集結地で総領事館などへ預けた証券などのうち日本へ送り返されたものについて、本人や家族へお返ししています。心当たりがあるかたはお問い合わせください。〔申〕秋田船川税関支署
☎0188-4510735

森林整備事業による間伐

森林整備事業は、間伐に要する経費の九〇％を補助し、残る一〇％だけを受益者に負担していただくものです。事業の該当条件は次のとおりで、現在七年度分について募集しています。ご希望の場合はお申し出ください。

- ・市内の私有林であること
- ・面積が0.1ヘクタール以上5ヘクタール以下であること
- ・林齢が16年生～30年生であること
- ・初めての間伐であること

該当条件

〔申〕大館市森林整備公社
☎43-2400

市民の善意

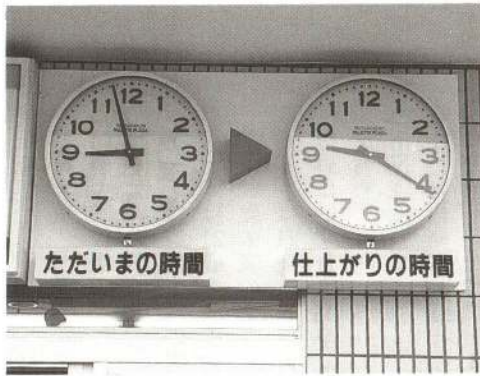
- ▽福祉事務所扱い 穴戸正治さん（餌釣） 香典返しとして 5万円
- ▽老人ホーム扱い 琴修会大館支部 大正琴指導慰問
- 富田歌謡サークル 歌謡慰問
- ▽社会福祉協議会扱い 佐藤哲嘉さん（立花2区） 車イス1台
- 日景章二郎さん（大通） 香典返しとして 50万円

「母と子の絵本を楽しむ会」

とき・7月28日（金）10時30分～12時

ところ・中央図書館

☎42-2525



これをあは？

『時刻の異なる2つの時計』

ある写真屋さんの出入口の上のこの2つの時計。2つの表示している時刻が異なるので一瞬戸惑いを感じますが、じっくり見ると、片方の時計の下に「仕上がりの時間」、もう一方には「ただいまの時間」と書かれています。つまりこの時計は、左側が現在の時刻を表示した時計で、右側は写真の現像・焼き付けをお願いした時のでき上がりの時刻を表示した時計だったのです。

以前は写真の現像・焼き付けをお願いすると、でき上がりは早くても翌日だったのですが、最近は60分以内が当たり前になりました。この写真屋さんでは、混んでいないと時計の時間差のとおり23分で仕上がるんだそうです。

ふるさと大館へ

大館ふるさと会からのたより ④

副会長 工藤 禮次郎さん



大館を離れて今年で四十二年になります。何年経ってもふるさととは忘れがたいものです。
東京鳳鳴会、同事務局、秋田県高校同窓連合会、大館市企業誘致促進小委員会などに参加するなか、大館ふるさと会が誕生。ふるさとを思う心はどの会でも同じで、いつも話題が豊富。
さて、第二回総会に向けて役員会も再三行われており、この五月十二日には本年度の骨子を討議する役員会が開かれました。その中の代表的な議案として運営部会設

立が提案され、イベント部会（部長工藤禮次郎）、観光物産部会（同阿部鐵男さん）、対外交流部会（同石川定男さん）、広報部会（同真壁貞子さん）の四部会を設け、役員諸氏総出演で各部会に参加していただくこととしました。
イベント部会は主に会場設定・アトラクションを担当し、観光物産部会と合同で第二回総会の目玉であるふるさと物産朝市を計画。ふるさととの交渉及び広く大館を知ってもらうため、江東区東陽町の人たちにも参加いただいていたイベントとすることができないか考えています。対外交流部会は在京の各ふるさと会への招請と交流を、広報部会は登録者約二千人の会員名簿の発行、併せて総会時のプログラムを作成・広告主の勧誘など盛り沢山の提案がなされ、ふるさと大館に心はせているところです。

大館の方言講座

病気に関する言葉

- ◆アガタグレ…火傷・凍傷などの赤むくれ
- ◆サブキ…咳
- ◆シサブキ…百日咳
- ◆シミバレ…しもやけ
- ◆ゼッピー・ジェッピー…ぜんそく
- ◆ドシ…慢性伝染病
- ◆ネゴモノ…ふきでもの
- ◆フケサメ…病勢の一進一退・精神の不安定な状態
- ◆マメシ…健康・達者
- ◆メッパ…ものもらい
- ◆ヤミヤト…病人
- ◆ヨチバレ…寝小便・夜尿症

『大館市史』から

7月のテーマ関連図書コーナー
親子読みきかせ会
中央図書館の休館日
毎月第1金曜日 14時30分
7月16日、27日

町花伝（阿部龍太郎）◇対話の時間（長田弘）◇ひまわりの日々（伊万智）◇日米政治破壊（日高義樹）◇漢詩人百人一首（渡部英喜）◇ピーター・フランクルの算数名問題（ピーター・フランクル）◇孤独の心理学（大原健士郎）◇失われし友情（ドナルド・ウインダム）◇老いた子が老いた親をみる時代（林京子）◇イギリス・カントリー紀行（土屋守）◇白旗伝説（松本健一）
◇コンスタンスの日記（パトリシア・クラップ）◇おいけのまわりをぐるりとまわり（いのうえようすけ）◇まんがで見る日本の戦後50年（岩崎書店）◇猫と海賊（なだいなだ）◇ちようちよ（コヴァリ）◇イルカのがみ（廣瀬裕子）◇銀河鉄道からす座特急（川村たかし）ほか



『介子推』



私の本棚

中央図書館新着図書

宮城谷 昌光 著

講談社

中国では、介子推を悼み一日中火を用いない日「寒食」があるという。忠節と志の高さから、一貫して重耳を守った青年剣士介子推を描く、品質高い作品。
◇阿弥陀堂だより（南木佳士）◇空洞日本（鎌田慧）◇秋田の博物誌（本郷敏夫）◇生きものたちの部屋（宮本輝）◇馬追の旅日記（椎名誠）◇室

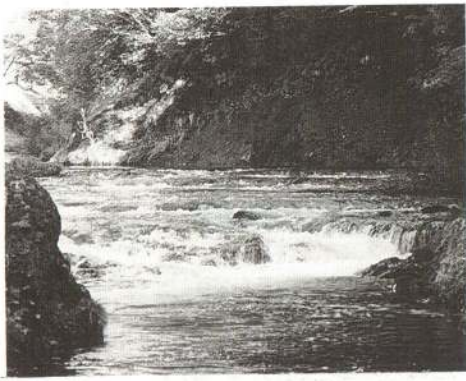
大館の歴史散歩

長木川とその流域

流れを
訪ねて ④

炭塚森・東股山に源を発する大川目沢、支根刈沢が合流し、さらに鯉沢と合流して長木川の流れが始まる。長木川は深沢川、小雪沢川、大茂内川など支流を集めて大館盆地を西流して米代川に注ぐ。流路約三十キロメートルからなる一級河川である。

長木沢は山中八百八沢があると言われ、日本三大美林の一つに数えられる秋田杉の宝庫であった。長木沢で育くまれたち密な年輪の糸目杉は高級柾目材として全国か



風景の美しい長木川
(清風荘付近)

ら珍重された。原始林同然の長木沢の林産経営基盤をつくったのは佐竹藩初代藩主義宣公である。慶長七年（一六〇二年）常陸の国から秋田へ転封された義宣公は、藩の財政危機再建のため秋田杉の保護育成に着手した。また、長木沢には、今では姿を消してしまっただが、佐竹藩の船舶材、建築材として四方柁伐採のため保護を図った「御館杉」が、つい最近まで残っていた。

秋田藩領第一の天然杉の産地であった長木沢から伐採された杉の輸送は長木川によって行われた。伐採された杉は沢沿いの一定の場所に集められ、「管流し」の方法によって「矢来場」に集められ、いかにに組まれて長木川を下って行った。鉄道の開通によって杉材の輸送がとって変えられるまで、長木川は長木沢美林の材木輸送の主役として活躍したのである。

長木川中流四十八滝辺りは風光明媚である。川の兩岸の岩肌に水がぶつかって白い泡の渦を巻く。水しぶきが当たった緑色のコケは美しい。もう少し下ると川の中に

き然とした姿で立っている岩がある。立石である。大明神まで来ると明神岩が見える。どちらも長木八景の一つに数えられる眺めのいい奇岩である。さらに下ると、鬼ヶ城（一の渡地域）の裾を流れる。ここは戊辰戦争で佐竹・南部両藩が戦火を交えた場所である。

春の雪溶け水を集めて流れる長木川源流部では、五月にミズバシヨウの白い花が咲く。古来、草木を育み続けてきた優しさと重い杉をも運ぶ力強いエネルギーをみる時、長木川はまさに歴史の中で生きている、と実感するものである。

参照 『秋田杉物語』
『長木郷土読本』

市役所史跡探訪会

ちびっこギャラリーおとうさん



さとう けんじくん
おしごとがいそがしくてあまりあそんでくれないんだ。



たけむら なつこちゃん
かくれんぼしてあそぶけどなかなかみつからないの。



よねざわ たいちくん
おすもうするといつもほくがかつよ。

神明幼稚園

おおだてがヒント

クイズ

- ▽問題
- ① 北部老人福祉総合エリア（仮称）が一部供用開始する年度は？
 - ② 大館ふるさと会の登録会員は約何人？
 - ③ 今回のちびっこギャラリーはこの幼稚園？
 - ④ 6月まで（累計）の交通事故件数は？
 - ⑤ 「戦後50年、平和を思う」の作文、締め切りはいつか？
- ▽応募方法
- はがきに住所、氏名、年齢、性別、答え（例①―②―）を書いてご応募ください。

- ▽締め切り
- 7月26日（水）当日消印有効
- ▽応募先
- 〒017 大館市宇城中城20番地
広報おおだてクイズ係
- ※全問正解者の中から抽選で5人に、広報おおだてオリジナルテレカ（秋田犬）を贈ります。
- ▽6月16日号の答え
- ① 下内沢国有林 ② 6人
 - ③ 40人 ④ 6月30日
 - ⑤ 1日号、16日号
- ▽6月16日号の当選者
- ・小田嶋善孝さん（有浦4丁目）
 - ・富樫栄子さん（御成町2丁目）
 - ・伊藤靖子さん（昭和町）
 - ・斎藤芳子さん（東町）
 - ・小林恵美子さん（天下町1区）
- ※応募総数37、全問正解者数34



ノハナショウブ (アヤメ科)

芝谷地といえばアヤメ。この湿原を代表する花ですが、今はまばらで、天然記念物指定当時の一面の大群落は見られなくなりました。

沼地や田の畦あぜに自生することから、大館周辺ではソトメとかソトメッコと、紺がすりを着て田植えをする早乙女に見立てた方言で呼んでいました。各地に似た呼び名があるようで、この花が古くから親しまれてきたことを物語っています。今は科名のアヤメで呼ぶ人が多くなりました。

この花は日本の特産種です。花期は6月中旬から7月中旬で、花の色は赤紫色の一角に安定。外側に垂れた花びらの付け根付近に小さな黄色の筋が入り、細めの葉の中央に太い葉脈が走るの、ほかのアヤメと区別できます。園芸種のいろいろなハナショウブは、このノハナショウブを改良したものです。

文・菅原キサ 写真・山田政一

編集後記

□広報の仕事をして約三カ月。毎日毎日ワープロとのにらめっこ? ときにはいま何月なのか、きょう何曜日なのか忘れてしまうこともあり(歳のせいかな)、また、原稿が集まらずにイライラすることもあります。(ま)

□いよいよ夏本番! 市民プールから子供たちの歓声が聞こえてくるようになりました。これからの土、日は子供たちを海に連れていくなど忙しくなりますが、二十三日の参院選には忘れずに一票を投じてください。(咲)

□これを書いてある時点では梅雨の最中。九州地方からは大雨の被害が伝えられています。冷夏になるとの予報もあり、ジメジメした空気に加えて肌寒さも気になるこのごろ。生ビールのおいしい季節が来るのはいつ?(ゆ)

☎ 広報おおだて 平成7年7月16日号(No.633)
発行/大館市 〒017秋田県大館市字中城20番地
☎ 0186-49-3111
編集/総務部総務課広報広聴係(内線258)

🌿 広報「おおだて」は再生紙を使用しています。