

広
報

おおだて

1995 11.1 (No.640)

市の人口と世帯数
<10月1日現在>

人 口・68,491(-9)

男 32,377人

女 36,114人

世帯数・23,351(+2)

()は前月比



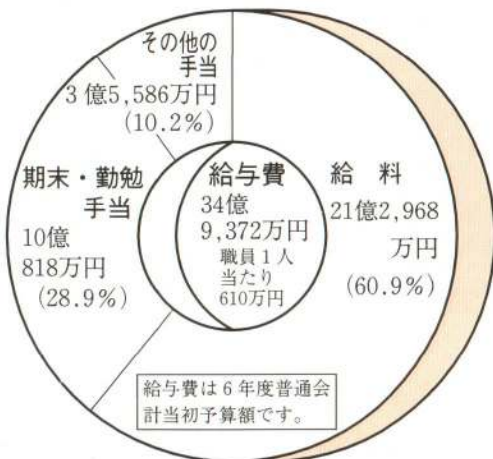
『みそつけたんぽは
こうして食べるのよ』

10月14日と15日、長木川市民
ひろばを会場に「本場大館きり
たんぽまつり」が開催されまし
た。秋晴れの空の下、参加した
皆さんには本場の味を楽しんで
いただけたことと思います。

大館市職員の

給料等をご紹介します

職員給与費の状況 (職員数572人)
(特別職の給料・報酬は含みません)



市では、市民の皆さんに市職員の給料等の実態を知っていただくため、毎年その状況を公表しています。市職員の給与は、国の給与法に準じた「大館市職員の給与に関する条例」に基づいて支給されています。

今後とも市政に対するご理解とご協力をお願いします。

人件費の状況

(普通会計決算)

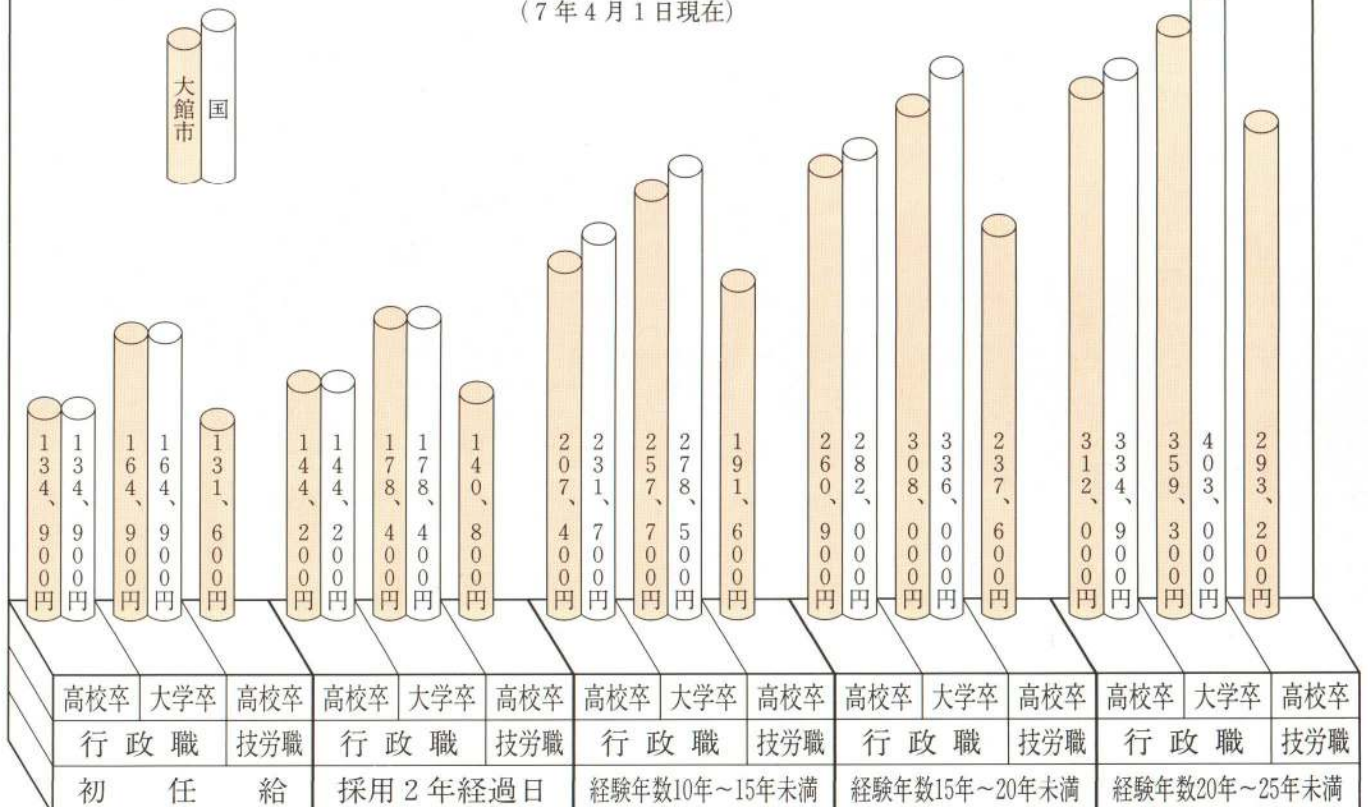
区分	住民基本台帳人口 (7.3.31現在)	歳出額 (A)	実質収支	人件費 (B)	人件費率 (B/A)
6年度	68,145人	231億4,892万円	6億9,821万円	43億9,701万円	19.0%

【注】人件費には特別職(市長・助役・収入役・議員等)の給料・報酬を含みます。

【注】普通会計とは一般会計に都市計画・土地取得・奨学資金特別会計を合わせたものです。

職員の初任給および経験年数別、学歴別平均給料月額額の状況

(7年4月1日現在)



【注】行政職とは一般事務職員、一般技術職員などをいいます。

技労職とは「技能労務職員」のことで、自動車運転手、用務員、給食員などをいいます。

特殊勤務手当

(6年度普通会計決算額)

区 分		全 職 種
職員全体に占める支給職員割合		58.2%
支給職員1人当たりの平均支給年額		41,228円
手当の種類(手当数)		17種類
代表的な 手当の名称	支給額の多い手当	賦課徴収手当・清掃手当・業務連絡手当・現金取扱手当・社会福祉手当
	支給職員数の多い手当	賦課徴収手当・業務連絡手当・現金取扱手当・現場作業手当・保育手当

退職手当の支給割合

(7年4月1日現在)

区 分	自己都合退職者		勲奨・定年退職者	
	大館市	国	大館市	国
勤続20年	21.00 ^{カ月}	同じ	28.875 ^{カ月}	同じ
勤続25年	33.75		44.55	
勤続35年	47.50		62.70	
最高限度	60.00		62.70	
退職時特別給	国・市とも1号給			

※国・市とも勤続25年以上の勲奨退職者に、定年前早期退職特別措置として2~20%が加算されます。

☆なお、6年度の1人当たりの退職手当平均支給額は次のとおりです。

一 般 職 員	技能労務職員
26,745千円	21,758千円

職員の平均給料月額、平均給与月額及び平均年齢の状況

(7年4月1日現在)

区 分	行 政 職			技 能 労 務 職		
	平均給料	平均給与	平均年齢	平均給料	平均給与	平均年齢
大館市	310,886 ^円	359,805 ^円	40.6 ^歳	316,846 ^円	339,630 ^円	46.4 ^歳
国	297,346	/	38.7	273,208	/	47.9

【注】給与には、給料のほか扶養手当や時間外勤務手当などを含みます。

時間外勤務手当

(普通会計決算)

6年度	支給総額	1億1,854万円
	職員一人当たり平均支給年額	23万3千円
5年度	支給総額	1億849万円
	職員一人当たり平均支給年額	21万9千円

期末・勤勉手当の支給割合

(支給割合は国と同じです)

総支給割合 5.2月分



加算割合

(行政職の一般的な場合です)

職 名	部長・課長	課長補佐・係長	主査・主任	そ の 他
割 合	15%	10%	5%	0%

その他の手当 (月額)

(7年4月1日現在)

区 分	大 館 市	国
扶養手当	○配偶者16,000円。 ○扶養親族は2人目まで(1人につき)5,500円、3人目以降(1人につき)2,000円。 ○配偶者のない場合の1人目11,000円。 ○満16歳～満22歳までの子への加算2,000円。	同 じ
住居手当	○借家 12,000円を超えた家賃に対して支給。限度額は27,000円。 ○持ち家 新築5年まで2,500円、それ以降は1,000円。	同 じ
通勤手当	○交通機関利用者 40,000円までは全額。40,000円を超える場合は、40,000円に超えた額の2分の1を加算した額で、限度額は45,000円。 ○交通用具利用者 2km～5km未満2,200円、5km～8km未満4,100円、8km～10km未満5,700円、10km～15km未満6,700円、15km～20km未満8,900円、20km～25km未満11,300円、25km～30km未満13,700円、30km～35km未満16,100円、35km以上18,500円。	○交通機関利用者同じ ○交通用具利用者 2km～5km未満 2,000円 5km～10km未満 4,100円 10km～15km未満 6,500円 15km～20km未満 8,900円 20km～25km未満11,300円 25km～30km未満13,700円 30km～35km未満16,100円 35km以上 18,500円

特別職の報酬等

(7年7月1日現在)

区 分	給 料 月 額 等
給 料	市 長 933,000 円
	助 役 740,000
	収 入 役 684,000
報 酬	議 長 420,000
	副 議 長 382,000
	議 員 364,000
期 末 手 当	市長 6月期 1.6月分 助役 12月期 1.9月分 収入 3月期 0.5月分 議 長 計 4.0月分 議 員 ※職務による加算措置20%

定員の状況

(各年4月1日現在)

区 分	職 員 数 (人)			対前年増減数 (人)			
	平成5年	平成6年	平成7年	平成5年	平成6年	平成7年	
一 般 行 政 部 門	議 会	9	9	8	-	-	▲1
	議 務	143	139	137	5	▲4	▲2
	企 画	35	36	36	▲1	1	-
	税 務	84	84	84	-	-	-
	民 政	45	47	49	3	2	2
	衛 生	28	27	28	1	▲1	1
	農 林	19	21	21	▲1	2	-
	水 産	49	54	52	-	5	▲2
	商 工						
	土 木						
小 計	412	417	415	7	5	▲2	
教 育 行 政 部 門	149	145	143	1	▲4	▲2	
会 計 部 門	公 営 企 業 等	431	426	416	5	▲5	▲10
	病 院	38	38	39	-	-	1
	水 道	13	14	15	-	1	1
	下 水 道	17	16	15	-	▲1	▲1
	小 計	499	494	485	5	▲5	▲9
合 計	1060	1056	1043	13	▲4	▲13	

※職員数は一般職に属するものであり、臨時職員等は含みません。

職員数の対前年
増減の理由

- 一 般 行 政 部 門
- 議 会 (一 人 減)
- ・ 事務量の見直し
- ・ 総務企画 (二 人 減)
- ・ 課長補佐が係長を兼務
- ・ 住民登録のOA化
- ・ 衛生 (二 人 増)
- ・ 焼却場の二交代勤務
- ・ ごみリサイクル推進
- ・ 農林水産 (一 人 増)
- ・ 土地改良事業の推進
- ・ 土木 (二 人 減)
- ・ 都市下水道事業職員を下水道会計事業へ移管
- ・ 教育行政部門 (二 人 減)
- ・ 給食調理員及び幼稚園教諭の退職不補充
- ・ 公営企業等会計部門
- ・ 病院 (十 八 減)
- ・ 病院事務の見直し (三 人 減)
- ・ 看護職員の5月採用による一時的なもの (七 人 減)
- ・ 水道 (一 人 増)
- ・ 組合専従休職職員の補充
- ・ 下水道 (一 人 増)
- ・ 都市下水道事業職員を下水道会計事業へ移管
- ・ その他 (一 人 減)
- ・ 国保係の事務見直し

広域消防職員

採用試験のご案内

職種と採用予定人員

消防士 1人

受験資格

★昭和46年4月2日から昭和53年

4月1日までに生まれた男性

★高等学校卒業（8年3月31日卒

業見込みを含む）、またはこれ

と同等以上の学力があるかた。

★日本国籍があり、本人または世

帯主（両親等）が広域圏内（大

館市・比内町・田代町）に住民

登録をしているかた。

★つぎの身体基準を満たすかた。

・身長160cm以上、体重53kg以

上、胸囲は身長 $\frac{2}{3}$ の1以上あること。

・両眼の視力は1.0以上で、色

覚が完全であること。ただし、

矯正視力で1.0以上の場合

裸眼視力が0.6以上あること。

・聴力は2mの距離で低音（低い

声）を聴き取れること。

・体力が強健で、職務遂行に支障

がないこと。

受験手続きと受付期間

▽受験申込書の請求

消防本部総務課へ請求してく

ださい。郵送による請求の場合

は、封筒の表に「職員採用試験」

と朱書きし、返信用封筒（あて先と郵便番号を明記し、八十円切手を張ること）を同封してください。

▽受験申し込み手続き

受験申込書を消防本部総務課

へ提出してください。郵送によ

る申し込みの場合は、封筒の表

に「職員採用試験」と朱書きし、

返信用封筒（あて先と郵便番号

を明記し、八十円切手を張ること）を同封してください。

▽受付期間

11月6日（月）～11月15日（水）

17時15分まで

※郵送の場合は15日の消印有効。

試験の日時と場所

▽1次試験

と き 11月26日（日）

9時～11時40分

ところ 広域消防本部講堂

合格発表 12月1日（金）

消防本部前の掲示板に掲示し、

合格者本人へ書面で通知します。

▽2次試験

と き 12月10日（日）

10時～

ところ 広域消防本部会議室

合格発表 12月18日（月）

消防本部前の掲示板に掲示し、

合格者本人へ書面で通知します。

【申】017大館市根下戸新町1-1

大館周辺広域市町村圏組合

消防本部総務課

☎4314151（内線210）

市長リポート

No. 101



官官接待の是非と

当市のチェック体制

官官接待については、九月議会でもいろいろな質問が生まれ、また、これまでもいろいろな議論がありました。その都度私なりの考えも述べてきたところです。

官官接待の問題は「社会通念上のお互いの常識の範囲をどこに置くのか」ということにあると思います。例を挙げると、予算獲得のために国や県に対し華美に御馳走するというのはやはり常識の範囲を超えていると思います。予算は接待したから獲得できるというのではなく、実情を訴え、お願いすべきことをきちんとお願いして理解してもらうことで獲得できるものなのです。また、いろいろな会議の終了後など実施する懇親会などは、そんなに宴会をして騒ぐというのではなく、期成同盟会などの終了後に、「お互いにご苦労さん。これから一緒に頑張ろう」と氣勢をあげ、一杯入れる程度であれば仕方ないことであり、許されることだと思います。つまり、そのようなことでも一切否定してしまうというのであれば極端で、お茶の一杯も出せないという議論にまで発展してしまいます。今問題となっているのはそんな議論よりも、常識を超えているのかどうかということであり、倫理観が問われていることだと思います。特に今回問題となっているのは、事業の事務費を他の課の飲食に使ったりしたこと。当市の場合、天に明言してそんなことはしていないと言えます。私自身そんなまじつもないことはしていませんし、今後もちきちんとしていきます。実際当市では、他の市と違い、あらゆる支出伝票を市民の代表である議会に提出し、チェックしていただいています。ですから、そんなことは決してないことを断言できます。

小畑 元

ご紹介いたします 市の主要プロジェクト③

二ツ山総合公園整備事業

二ツ山総合公園は、市の「緑のマスタープラン」に基づき、公園緑地として整備するため、昭和60年11月1日に都市計画決定をした総合公園です。

餅田地内にある二ツ山（標高126・1m）及びその周辺の同公園区域内13・6ヘクタールに、エントランス、多目的広場、冒険広場、眺望広場などの各ゾーンを設定し、市民のレクリエーション、憩いの場として、また、ハイキング、自然探訪、スポーツなどを通じて市民の健康と体力増進に広く活用できるように整備を進めているものです。

この事業は、昭和60年に事業着手し、平成9年度末の完成を目指しています。6年度末で、全体事業費17.6億円のうち7.6億円の事業費で、エントランス、多目的広場、冒険広場の各ゾーンの一部が整備されており、現在利用可能となっています。今年度は多目的広場の整備を行っており、今後は残りのゾーンを順次整備していきます

幸齢から老齢になったとき

リポーター 佐藤 静子 (御成町4丁目)

安心して老齢を迎えるために

「幸齢」という言葉を聞いたことがないと思います。ボランティアのシンポジウムでの言葉でした。高齢者が趣味や学習、サークル、ボランティア活動といきいき過ごしている状態のことを言うそうです。老齢とは、病気、障害等で自分で生活が困難になった状態と考えたらよいでしょう。百歳でも幸齢、六十歳でも老齢の

たもあり、きんさん、ぎんさんも幸齢と言えるでしょう。

中央公民館で開設している老壮大学の学生さんの協力を得て、老

齢になったときについてのアンケートを採らせていただきました。その結果を踏まえ、大館の福祉の現状と今後について小玉福祉事務所長と一人暮らしの小林さんにお話を伺いました。

アンケート調査結果

対象 老壮大学生全員(37人)

60歳代13人、70歳代18人、80

歳代54人、90歳代2人、回収率

70・8%

家族構成

一人暮らし 24・4%

二人暮らし 20・0%

家族同居 53・6%

一人暮らしのかたで六六・三%の

かたが「不安がある」と答えてお

り、そのうち六六・三%のかたが

健康に不安をもっています。また、

もし一人で生活することが困難に

なったら「肉親と同居したい」が二

四・六%、「施設に入居したい」が

四四・六%、「自宅で援助を受け

たい」が二四・六%となっています。

二人暮らしのかたに「もし一人に

なったら」と聞いても同様の回答

で、「一人で暮らす」が四四・一%、

「施設に入居する」が二五・四%、

「肉親と同居したい」が二八・八%

と家族離れが見られます。

「ボランティア活動に興味があ

りますか」との問いに、「ある」と

答えたが七〇・四%で、このう

ち「ボランティアを受けたい」と答

えたかたが五〇・二%、「受けたく

ない」が二一・八%となっています。受けたくない理由については、「プライバシーが侵される」、「人に迷惑をかけたくない」などがあります。

家族と住んでいても、身体が不自由になったら施設に入居したいと考えているかたが多く、中には家族はあてにならないというかたまでいます。家族のきずなの薄さを痛感しました。その反面「終末はどこで」との問いには、「自宅」と答えたかたが六八・五%、「病院・施設」が二三%と、終末は自宅での願望も多く、家族のぬくもりを求めていることがうかがわれます。

大館市の高齢者 保健福祉計画

保健福祉計画

福祉とは、困っているかたを援助することが主となっているそうです。現在大館市の高齢者(六十五歳以上)は一万二千七百九十一人で、高齢化率は一八・七%、このうち一人暮らしのかたが千四百三十一人、寝たきりのかたが二百十四人、痴ほうのかたが百二十人だそうです。全国の高齢化率が二五%に達するのが二〇二〇年と言われていますが、大館市では二〇〇五年に達する予想だとのこと。

市では、一人暮らしのかたや高齢者世帯などにホームヘルパーを派遣していますが、現在、ヘルパー数は四十七人で、ゴールドプラ

ン最終年(平成十年)度までには八十八人に増員されるそうです。施設入所の実態は、養護老人ホーム、特別養護老人ホームなど大館市内の施設の入所定員は合計三百九十三人で、現在、満杯の状況だそうです。これらの施設への入所待ちのかたが八月現在で約百四十人ぐらいいるそうです。北部老人福祉総合エリアが完成すると約百人が収容できる予定で、入所待ちのかたはだいぶ解消できるとのことでした。

また、現在あるデイサービスセンターは三カ所ですが、「平成十年度までには七カ所にする予定で、二十四時間介護が必要なかたにも常時派遣できるよう体制を整える」とのことでした。

小林さんの談

「病気、障害者への対策はいろいろなされているようですが、一人暮らしの幸齢者に援助の手がないのでは、老齢になったときの不安が大きい。老人クラブで老人同士で支えあう地域ネットワーク作りをしています。まだ手がけたばかりで。行政としても考えてほしいものです。」

まとめ

施設の充実には「ゴールドプラン」で満足できるのでしょうか。その反面で家族のつながりがどんどん失われています。皆が求めている



◀小玉所長(右)と小林さん(左)から取材している佐藤リポーター

のは、施設入所ではなく自宅での家族のぬくもりであるはず。若いとき、幸齢のときから地域との連携を取り、共に助け合うネットワーク作りをし、老齢に備えなければならぬと感じます。「遠い親戚より近くの他人」と言われるように、対人関係を円滑に保つことが重要ではないでしょうか。「人に迷惑をかけたくない、世話になりたくない」と言うかたがいますが、一人で生きていくのは難しいものです。でしたら大いに世話になり、そして、他人にお世話をできるときにはお世話をしましょう。市でも町内でも近所でも、自分から働きかけなければ、援助してはくれません。

隣のかた、民生委員、ボランティアのかたなどへ気楽に相談してみたら、永く幸齢が保てるのではないのでしょうか。

味の秋 覚



↑「はい、あーんして」。おねえちゃんに食べさせてもらうきりたんぼの味はまた格別。かな？

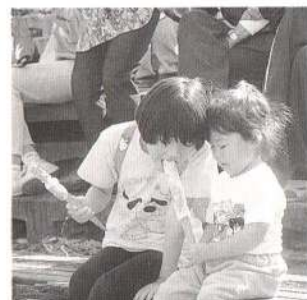
きりたんぼまつり



→ 名人のテクニクを横目でチラリ。私も上手になりたいな。



← 見て見て、ひよこさんつかまえたよ。私とどっちがかわいい？



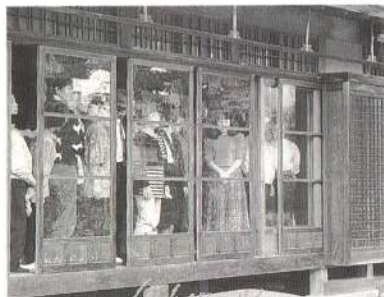
↑ なんだ、全然食べてないの。どれ、私が食べてあげる。

さまざまに 秋をた・ん・め・う！

広報カメラスケッチ in Autumn



← 市内の遺跡から出土した土器や石器が一堂に。



↑ 烏潟会館では本格的京風庭園と歴史ある邸宅の味わいにうっとり。



→ 救助工作車をバックに「ハイ、チーズ」。



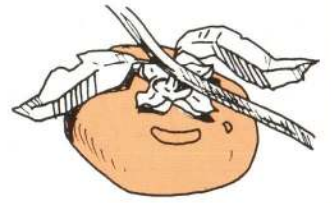
↑ 芝谷地には「初めて来た」というかたがほとんどで、「大館にこんな素敵なおところがあったなんて…」と感心しきり。



↓ 松下村塾では、明治政府の要人を多数輩出した幕末の思想家「吉田松蔭」に思いをはせて。

ふるさと探検号
文化の秋

お知らせ



催し

シルバー人材センター文化祭

とき・11月17日(金)

19日(日)

ところ・正札竹村2階銀サロ
ン
展
示

書、水墨画、絵画、写真、盆
裁、手工芸品、その他
園シルバー人材センター
☎49-4088

木の十字架少年合唱団

とき・11月24日(金)

ところ・市民文化会館大ホール
前売り券(当日券は5000円増)

S席 3,000円
A席 2,500円
B席 1,500円
※中学生以下のS席及びA席は
各1,000円引き。同B席
は500円引き。
※チケットは欄外記載のプレイ

ガイドで好評発売中です。
市民文化会館 ☎49-7066

「生活笑百科」でおなじみ 三瀬弁護士の講演会

とき・11月25日(土)

14時30分

ところ・市民文化会館中ホール
演
題

「笑って夢見て今や青春」
講
師・三瀬顯 弁護士
(NHKテレビ「バラエテ
ィ生活笑百科」にレギュラー
出演中。)

※入場は無料です。お誘い合
せてお出かけください。
園大館高校定時制課程
☎42-0232

広域交流センターまつり

とき・11月18日、19日

ところ・大館広域交流センター

内 容

・野菜果物即売 18日、19日 10時
・しめ飾り販売 18日、19日 10時
・俳句、川柳、短歌会 19日 10時
・大型紙芝居 19日 10時
・芸能発表 19日 11時~15時
園大館広域交流センター
☎43-3096

国際理解セミナー'95 in 大館

とき・11月25日(土)

13時~16時30分

ところ・秋田職業能力開発短大
内
容

・パネルディスカッション
「まず始めてみよう」(仮題)
・体験学習
「フォトランゲージ」

申し込み締め切り

11月20日(月)

園市役所企画調整課
(内線268)

募 集

青年海外協力隊 募集説明会

とき・11月21日(火)

18時30分~20時30分

ところ・秋北ホテル3階会議室

内 容

システム・待遇の説明、映画
上映、OB・OGの体験発表
※入場無料。事前申し込み不要
園国際交流課
☎0188-6011219

ではってたんせ 大館弁士

「やつぱりいつすな

秋田弁見本市」

全県各地の秋田弁士が集合、
秋田弁の良さや、同じ県内に
あっても他の地域では見られな
い「おらほ」の言葉の良さ、味
などを、秋田弁によるトークや
歌、寸劇等で自慢しあおうとい
う企画です(司会・山谷初男)。
とき・11月23日(木)
14時~15時50分
ところ・アトリオン(秋田市)

賞

優勝(賞金10万円)
準優勝(賞金3万円)

各賞(なまつたで賞、お
もしろかつたで賞、元気が
でたで賞、味があつたで賞、
たまげたで賞、山谷賞)

申し込み方法

往復はがきに住所、氏名(グ
ループの場合はグループ名と
代表者氏名及び人数)、年齢、
職業、発表内容の概略、連絡
先を明記してお申し込みくだ
さい。

締め切り・11月7日(必着)

園〒010秋田市中通二丁目3番

8号 アトリオン7階

県総合生活文化会館「開館
記念イベント」担当

☎0188-3617802

FAX0188-3617808

市民綱引き選手権大会

とき・11月19日(日)

8時30分

ところ・市民体育館

部
門
小学校・中学校・高校の男女
の部、一般の男女の部、13地
区対抗の部(全9部門)

選 手

各部門とも選手は10人で、う
ち2人は交替要員とします。

ただし、13地区対抗の部は男
女5人ずつを選手とし、各1
人を交替要員とします。

※全部門8人で競技します。体
重制限は一般男子の部のみ8
人の合計体重600kg以下と
し、他の部門は制限なしです。

参加費
・学生の部は無料
・一般男女の部、13地区対抗の
部は1チーム1,000円

締め切り・11月15日

※メンバー表を添えてください。
園体育課 ☎42-0310

講座・講習

漬け物教室(全2回)



とき・11月24日(金)

プレイ
ガイド

市民文化会館、秋北バス本社観光案内所(1丁目)、秋北ホテルバスターミナル旅行案内所、いとくショッピングセン
ター、又久書店(大町・清水)、大森商店(花岡)、阿部履物店(十二所)、正札竹村、ジャスコ、ムジーク、音の店いわしや

30日(木)

10時~12時

ところ・婦人会館
定員・20人

材料費・実費

持ち物・エプロン、三角巾

申し込み締め切り・11月17日

申込婦人会館 ☎49-7028

相談

糖尿病 忘れず検診
悩まず治療

十一月六日からの一週間は全
国糖尿病週間。これに合わせて
「糖尿病食」や「塩分を控える
工夫」などの展示と栄養指導・
相談会を開催します。

とき・11月7日、8日

9時~15時30分

ところ・市立総合病院

外来第3内科

岡市立総合病院栄養科

☎42-5370(内線550)

クレジット・

サラ金110番

秋田県青年司法書士会では、
クレジット・サラ金による被害
者を救済するため、無料の電話
相談を行います。

とき・11月3日(金) 祝日

10時~17時

電話番号

018812410187

11月の各種相談

いじめ・子育て一般

毎週月曜日~金曜日

9時~16時

☎42-0769

教育・毎週月曜日~金曜日

9時~16時

☎43-2208

年金・毎週月曜日~木曜日

9時~15時

交通事故・14日、21日、28日

10時~15時

公証人・9日

13時~16時

法律・1日、15日(12/1)

10時~16時

国 税・22日

※法律は事前に生活課(内線206)へお申し込みください。

□会場□

いじめ・子育て一般と教育は

サン・アビリティーズ大館、

年金は市役所年金相談所、そ

の他は市役所会議室です。



健康・福祉

献血にご協力ください

11月7日(火)〈成分献血のみ〉

11時~12時30分

13時30分~17時30分

比内町役場

11月9日(木)〈成分献血のみ〉

9時~12時30分

13時30分~15時30分

大館市役所

11月14日(火)

8時10分~11時30分

中道3丁目 花岡土建

12時40分~17時20分

大館鳳鳴高校

11月15日(水)

9時~9時40分

月居服装専門学校

10時~10時50分

千秋薬品

12時~14時

秋田職業能力開発短期大学校

14時20分~15時30分

東光鉄工清水町工場

その他

長根山運動公園の
使用について

長根山運動公園の施設は、左
記の期日で今年の業務を終了し
ます。

陸上競技場 10月31日

野球場・テニスコート 11月5日

園体育課 ☎42-0310



年末調整説明会

大館税務署では、大館法人会
と共催で源泉徴収義務者に対す
る年末調整説明会を開催します。

とき

11月27日(月) 13時~15時30分

28日(火) 9時30分~12時

13時~15時30分

ところ・中央公民館

岡大館税務署 ☎42-0671

「国の教育ローン」
のご案内

学校納付金や授業料等の教育
資金が必要ときは、国の教育
ローンをご利用ください。

融資額

1人当たり150万円以内

返済

8年以内(年利3・65%)

岡国民金融公庫大館支店

☎42-3407

市民の善意

福祉事務所扱い

矢羽々正俊さん(東有浦町)

香典返しとして 15万円

小野昭一さん(白根山団地)

香典返しとして 5万円

老人ホーム扱い

琴修会大館支部 大正琴指導

木村高明さん(眼科医) 講話

曲田寿さん(軽井沢) 誕生菓子

日本看護協会秋田支部 花束

大館ロータリークラブ

大館ロータリーアクトクラブ

眼鏡の清掃

社会福祉協議会扱い

大館駅前振興フェスティバルJ

R実行委員

バザー収益金 27、890円

ヤクルト本社(田代町) 10万円

在日本大韓民国民団北秋支部

香典返しとして 10万円

相染講曳山委員会 1万円

還暦を祝う女性の会 10万円

★わが街の情報案内

◎市の各種行事

さわやかテレビホン ☎43-3300

◎文化・体育情報

ふれあいテレビホン ☎43-2211

1996年版「県民手帳」発売中。

1冊450円。市役所企画調整課各出張所でお求めください。

キラットさん

BE AMBITIOUS

『大高祭成功の立役者』

大館高校 3年

富 樫 義 仁 さん



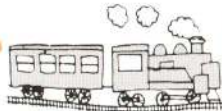
校舎を背にした富樫君

学校祭(大高祭)の実行委員長は例年、生徒会長か文化委員長が行っていたそうですが、生徒会長が多忙ということなどから、「彼ならできる」との声があがり、生徒会副会長をしている富樫君に実行委員長の席が回ってきたとのこと。「自分もやりたいと思っていた」ことから一発で引き受けたとのことでした。

面を組んで本番に臨んだようです。結果、先生も「彼の頑張りですばらしい大高祭になった」というように大成功。「シミュレーション通り行かない部分もあったが、全部良かった」と自分でも納得のできるものとなりました。

校内を歩いていても、男女別なく、誰からでも声をかけられるのはただ単に、大高祭を成功させたということと彼の甘いマスクのせいだけではないようです。何事も最後までやり通すという芯の強さに併せ、面倒見の良さが感じられ、誰からも信頼されているようでした。また、彼はスポーツマンでもあり、水泳では中学校、高校と東北大会にまで出場したという経験を持っているのです。

巨理発 → 大館着



前略

大館市民になりました

55

今回は有浦二丁目の齋藤祐一さんご一家です。

Q・ご家族は何人ですか?

妻の裕紀子、娘の真梨絵と私の三人です。

Q・どちらからおいでになりましたか?

前回の津留さんと同じくドーム建設のため、六月下旬に仙台市の南部に位置する宮城県巨理町から来ました。

Q・大館の印象はいかがですか?

「山に囲まれ、閉鎖的だ」とか、「よそ者意識が激しいところだ」という印象を持って大館へ来たのですが、実際に来てみたら、人も街も明るいし、みんな親切で、丁寧で優しい街だと感じています。また、長木川は河川敷が良く整備されているうえ、街の中を流れているのに水がきれいで、自然がいっぱいと感じました。

Q・食べ物や言葉はいかがですか?

きりたんぼは結構おいしいと思います。巨理は、ごはんは鮭とイクラをのせた「はらこ飯」が有名で、私も好きなので作って食べるのですが、海から離れている大館では生のイクラが手に入らないと思っていたら、結構手ごろな値段で手に入るのに驚きました。言葉については、最初は良くわからなかったのですが電話を取るのが怖かったです。でも今はだいぶ理解できるようになりました。

Q・大館に何を望みますか?

盛岡へ出るのに電車よりもバスの方が速いというのに驚きました。花輪線をもう少し整備してもらいたいと思います。また、手軽にマシントレーニングなどができる体育施設や子供を満足させることができるような場所がないのが寂しいです。大館のような人口であればもっとあっても良いのではないかと感じています。



自宅で取材に応じてくれた齋藤さん一家

上昇気流

せつかく植えた花なのに!

国道103号の山館から曲田までの沿道に、数年前から花が植えられ、通るたびに目を楽しませていただいています。

今年も黄色とオレンジ色のマリーゴールドがきれいに咲きそろい、夏の暑い中、汗をかきながら苗を植えていた作業員に感謝の気持ちでいっぱいでした。しかし、行楽シーズンの十月に入ったとたん、まだ盛りと咲いている花を根元から全部刈り取っているのです。どういう理

由で刈り取っているのかわかりませんが、沿道を飾っている枯れてもいない花を刈り取るなんて許せません。途中で刈り取るぐらいなら最初から植えないでください。(花を愛する人間)

湯夢湯夢の里水泳教室 受講したいんだけど

私は小学生の子を持つ親です。湯夢湯夢の里温水プールでの水泳教室の募集を見ると、受講料も手ごろだし、泳ぎがほとんどできないうちの子を初心者コースに通わせ、人並みに泳げるよ

うにしてやりたいといつも思います。しかし、私たち夫婦は共稼ぎで、開講している時間帯に送り迎えができません。子供が一人でバスや電車に乗ればよいのですがそれもできません。そのため受講させたくても通わせる手段を持ち合わせていないのがとても残念です。

それで、市で持っているバスなどを使って受講者を送迎していただくということはできないものでしょうか。もしそれが無理なら、開講時間を午後七時ごろからにずらしていただくとか、土、日曜日に開講していただくとかができないものでしょうか。ぜひご一考ください。お願いします。(匿名希望)

ほっぺにチュッ



小林 清華 ちゃん
(二井田・小坪川原・1歳11カ月)

3人兄妹の末っ子。お姉ちゃんのやることを何でもまねして遊ぶ元気者です。

成瀬

貢輔 くん

(赤石沢・1歳11カ月)



大相撲が大好き。始まるのが待たなくて、ビデオに撮ってもらい朝から見えています。

てんこん板

▽第10回まちづくり

21世紀計画シンポジウム

大館まちづくり協議会では、「米代の夢それは大館の夢」をテーマに、シンポジウムを開催します。入場無料、参加は自由です。皆さんのご来場をお待ちしています。

とき・11月18日(土) 13時

ところ・中央公民館

講師・大館市長 小畑 元

▽大正琴(野ばら) 会員募集

とき・毎月第2、第4火曜日 13時30分～15時30分

ところ・中央公民館

ところ・婦人会館

甲館婦人会館 ☎49-7028

「ほっぺにチュッ」、「前略大館市民になりました」コーナーに登場していただくかたを募集しています。

募集対象

「ほっぺにチュッ」

1歳～2歳の親子

「前略、大館市民に

なりました」

大館市へ転入後、1年以内の夫婦(家族)

甲館 千017大館市字中城20番地
市役所総務課広報広聴係
☎49-3111(内線258)

クイズ 広報 おおだてがヒント

▽問題

①平成7年4月1日現在の一般

行政部門の市職員の数はいくつですか?

②広域消防職員採用試験の第1

次試験会場は?

③大館市の高齢化率が25%に達

すると予想される年は西暦で

何年?

④市民綱引き大会は1チーム何

人で競技しますか?

⑤今回の「キラットさん」に登

場した学校名は?

▽応募先

千017大館市字中城20番地

広報おおだてクイズ係

▽応募方法

はがきに住所、氏名、年齢、

性別、答え(例①—②—)

を書いてご応募ください。

▽締め切り

11月11日(土) 当日消印有効

※全問正解者の中から抽選で5

人に、広報おおだてオリジナルレカ(秋田犬)を贈ります。

▽10月1日号の答え

①2人 ②神山荘 ③3番目

④5人 ⑤長木川市民広場

▽10月1日号の当選者

・中村 恵美さん(有浦2丁目)

・三浦 哲郎さん(商人留)

・畠山 正孝さん(相楽町)

・小笠原有里さん(東台2区)

・目時 健一さん(茂内屋敷)

※応募総数53、全問正解者数50

下水道ポスター

入選者発表



9月10日全国下水道促進デー

▲最優秀賞の浅利秀行さんの作品

下水道の普及促進等を図るため、9月に実施された「全国下水道促進デー」の事業の一環として、市内の小・中学生を対象に下水道に関するポスターを募集しました。応募作品107点はどれも力作ぞろいでしたが、審査の結果、次のかたがたが入選しました。

※応募された全作品が、日本下水道協会等主催の「下水道いろいろコンクール」ポスター部門へ出品されます。

【最優秀賞】

花岡小学校 6年 浅利 秀行

【優秀賞】

釈迦内小学校 3年 木村 奈津子

川口小学校 4年 佐藤 潤一

川口小学校 4年 佐藤 けい子

釈迦内小学校 5年 畠山 雄

下川治中学校 2年 佐藤 まゆみ

(敬称略)

広報おおだて 平成7年11月1日号(No640)

発行/大館市 〒017秋田県大館市字中城20番地

☎0186-49-3111

編集/総務部総務課広報広聴係(内線258)

☀ 広報おおだては再生紙を使用しています。

