

広報 おおだて

1996 1.16 (No.645)

12月の事故等件数

交通事故	25件(272)
傷者	30人(316)
死者	1人(3)
火災	2件(25)
救急	95回(1116)

()は1月からの累計

消防テレホンサービス
☎42-0119



厳寒の空の下 威風堂々の行進を披露

1月6日、市内の消防団員が一同に会して消防出初め式が行われました。団員の皆さんは目抜き通りでまとい振りや分列行進を行い、街を守る者としての決意を新たにしていました。



市議会12月定例会

郷土博物館に関する条例案など 39議案を可決

市議会十二月定例会が、十二月六日から二十日までの十五日間にわたって開催されました。今定例会には、七年度一般会計補正予算案、大館市工場設置促進条例の一部を改正する条例案、大館郷土博物館に関する条例案など、三十九議案が提出され、全議案が原案どおり可決されました。

改め、大館郷土博物館を設置 (仮称)大館市総合歴史センター

大館市の歴史、考古、自然、民俗、美術、工芸等の資料や公文書を収集・保管、調査研究して、永く後世に継承すると共に一般に公開し、市民の教育、学術・文化の向上に役立てるために、博物館を設置することになりました。名称は「大館郷土博物館」。これまでは「大館郷土博物館」。これまで仮称とされていた「大館市総合歴史センター(獅子ヶ森・旧大館東高校)」のことです。

この春、名称も新たに正式オープンする大館郷土博物館では、市内の遺跡からの出土品など数多くの貴重な歴史資料を展示、調査研究を行うほか、歴史資料に関する講演会、研究会、講習会等の事業を開催することが、今定例会で定められた条例にうたわれています。南バイパスの工事に伴って発見された池内遺跡などによって、ちよつとした考古ブームとなつ

ている今、この博物館が市内外の考古学ファンのメッカになる、そんな予感がしませんか。入館料は次の通りです。

大館郷土博物館入館料

区分	個人料金	団体料金
一般	300円	1人につき200円
高校生・大学生	200円	1人につき100円
小・中学生	100円	1人につき50円

- 備考
- 1 未就学児は無料。
 - 2 団体料金は15人以上の団体に適用。ただし未就学児は団体に含まず。

長木小学校と

雪沢小学校でも 学校給食を実施

現在、市内二十二の小・中学校のうち、学校給食が実施されているのは十一校。昨年四月に成章小・中学校で学校給食が開始されて、学校給食実施率がようやく五〇パーセントに達したものの、全県の平均が九〇パーセントを超えているのに比べると、まだまだ低い値であることは否めません。

児童・生徒個々の体質に合わせて食事という観点から見ると、各

家庭での手作り弁当にも利点があり、学校給食実施率が低いのが良くないとは一概に言えませんが、専任の栄養士の計算による栄養バランスのとれた食事を供与できることや、共働き世帯が多くなっている現代、朝の忙しい時間帯に弁当を作る手間が省けることなど、学校給食にも多くのメリットがあります。

そこで、市では市内の小・中学校での学校給食の実施を進めています。この四月からは長木小学校給食センターを開設し、新たに長木小学校と雪沢小学校で学校給食を開始することになりました。

一般会計に

11億9千万円を追加

七年度一般会計の歳入と歳出に、それぞれ十一億九千五百十六万七千円を追加しました。これにより、本年度の予算総額は二百八十七億二千六百四十七万六千円になりました。一般会計の補正の主なものをお知らせします。

歳入の追加

- ▽地方交付税 8、944万円
- ▽分担金及び負担金 2、640万円
- ★農業施設災害復旧事業受益者分担金、下川原地区担い手育

- ▽国庫支出金 1億7、578万円
 - ★成基盤整備事業受益者分担金 など
 - ★現年発生公共土木施設災害復旧費負担金、現年発生農業施設災害復旧費負担金など
- ▽国庫補助金 1億4、753万円
 - ★池内二井田線道路改良事業費補助金、消防施設整備事業費補助金
- ▽県支出金 1億8、082万円
 - ★特別保育事業推進費補助金、林道改良事業費補助金、農村総合整備事業費補助金、中山

間地域総合整備事業費補助金、農道整備事業費補助金、山村振興特別対策事業費補助金 など

歳出の追加

- ▽財産管理費 1億4、898万円
 - ★公益事業交付金ほか
 - ★老人福祉事務費 139万円
 - ★在宅福祉サービスシステム作成委託料など
- ▽保健衛生総務費 4、779万円
 - ★市立総合病院負担金追加ほか
- ▽塵芥処理施設管理費 537万円
 - ★大館周辺広域市町村圏組合ごみ処理施設運営管理費等負担金追加
- ▽農業振興費 316万円
 - ★中山間地域農業経営体育成事業費補助金など
 - ★農業団体育成指導費 238万円
 - ★大館・比内・田代広域JA合
- ▽地域振興費 1、620万円
 - ★高等教育機関等誘致基金積立金追加
- ▽市債 4億6、110万円
- ▽財産収入 1億7、442万円
- ▽寄附金 1、640万円
 - ★高等教育機関等誘致事業寄附金など

- ▽推進協議会助成金 1億5、281万円
 - ★農業基盤整備事業費
 - ★茂内地区担い手育成基盤整備事業費負担金追加、真中地区土地改良総合整備事業費補助金追加、下川原地区排水対策特別事業費負担金追加、下川原地区担い手育成基盤整備事業費負担金追加、米代右岸地区かんがい排水事業費負担金追加、真中地区土地改良総合整備事業費負担金追加など
- ▽集落環境整備事業費

- ▽企業誘致費 5、838万円
 - ★真中地区営農飲雑用水施設等整備工事費追加、十二所地区農業用排水路等整備工事費追加など
- ▽道路新設改良費 3億528万円
 - ★道路改良工事費追加ほか
 - ★現年発生農業施設災害復旧費 5、057万円
 - ★災害復旧工事費追加など



大館市の家計簿です

一般会計 **収入**

238億円

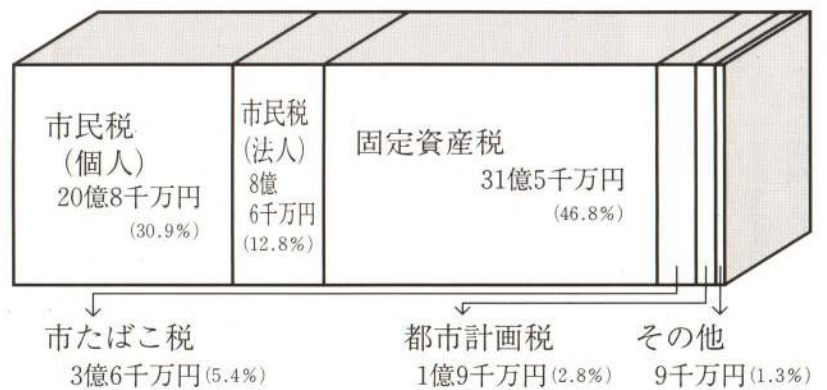


市では、皆さんに市の財政がどのような状態にあるかを知っていただくため、毎年2回財政事情を公表しています。今回は、このほどまとまった6年度決算の概要をお知らせします。

今後とも市政に対するご理解とご協力をお願いします。

平成6年度会計別決算額

会計別	予算額	決算額	
		収入	支出
一般会計	236億7,587万5千円	237億7,519万2千円	231億386万8千円
特別会計(10会計)	127億6,723万4千円	129億1,462万円	126億172万4千円
合計	364億4,310万9千円	366億8,981万2千円	357億559万2千円



教育費

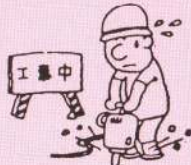
小・中学校の整備や公民館事業などに



41,919円

土木費

道路の新設・改良、公園建設などに



43,457円

総務費

庁舎管理や交通安全対策などに



47,433円

民生費

高齢者福祉や身障者福祉などに



64,904円

市民1人当たりに使われたお金は

合計
338,023円

平成6年度の

市債

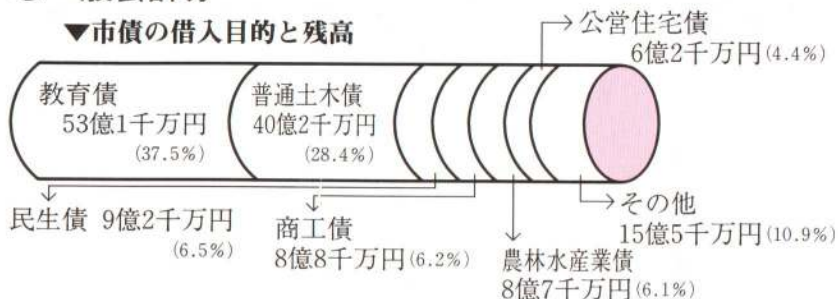
7年5月31日現在の借入金残高

141億7,407万9千円

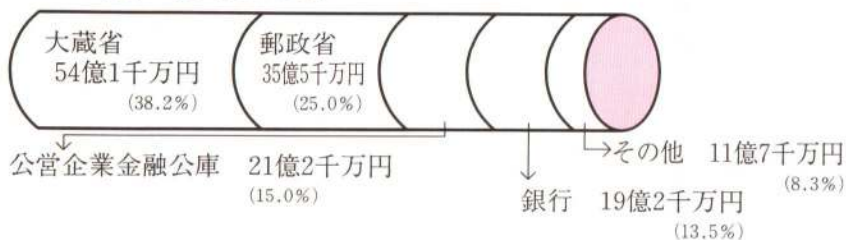
(大きな事業を行う際に必要なお金を借りています)

○一般会計分

▼市債の借入目的と残高



▼市債の借入先と残高



○特別会計の残高

都市計画・13億5千万円、公営駐車場・3億9千万円
下水道・56億3千万円、農業集落排水・4億4千万円

特別会計の収支

会計名	収入	支出
国民健康保険	44億8千万円	42億円
老人保険	50億6千万円	50億8千万円
下水道	16億4千万円	16億2千万円
都市計画	9億6千万円	9億4千万円
卸売市場など6会計	7億7千万円	7億6千万円
合計	129億1千万円	126億円



調定額(滞納繰越分を含む)で積算しています。

一般会計 支出

231億円



その他

災害復旧や議会などに



10,272円

消防費

防火水槽等防火施設の設置などに



12,259円

商工費

中小企業金融対策、観光行事などに



21,302円

農林水産業費

農業生産基盤整備などに



24,476円

公債費

借入金の返済に



32,251円

衛生費

各種検診、ごみ・し尿処理などに



39,750円

2月2日からスタート 市県民税申告相談

申告が必要なかた

★8年1月1日現在、大館市に住んでいて、7年中(1月～12月)に、営業、農業、その他の事業、不動産(地代、家賃)、給与(途中退職を含む)などの所得があったかた。

★7年中に所得はなかったが、申告書を送られたかた。

※申告書裏面の「収入がなかったかたへ」欄に記入のうえ、申告してください。(郵送可)

★大館市に住んでいなくても、8年1月1日現在、大館市に自分で使用する事務所、事業所または家屋敷があるかた。

申告が不要なかた

★所得税の確定申告書を税務署へ提出するかた。

★給与所得だけのかたで、給与支払報告書が勤め先から市役所へ提出されているかた。

※不明の場合は勤め先へお確かめください。

★年金所得だけのかた
※ただし、医療費、社会保険料などの各種控除を受けようとするかたは申告が必要です。

農業所得があるかたへ

農業所得についても、個々の納税義務者が収支計算するのが原則ですが、市では農業所得の収支を記帳していないかたのために「農

業所得標準」を作成しています。この「農業所得標準」で申告するかたは、次のものを必ずご持参ください。

◎臨時雇人費の控除を受けるかたは、雇人控帳、支払金額などを証明できる資料。

◎標準外経費として別途控除対象となる大型農機具などを所有しているかたは、取得年月、取得価格などを証明できる書類(売買契約書など)。

◎農産物を出荷したかたは、出荷証明書や販売代金の精算書など収入金額がわかる書類。

営業所得・不動産所得があるかたへ

営業所得や不動産所得があると思われるかたには、申告書に収支計算書を送付していただきます。自分で所得金額を計算して記入のうえ申告書に添付してください。

7年中に新たに事業を開始したかたで、収支計算書が同封されていなかったかたは、市役所税務課へご連絡ください。

譲渡所得があるかたへ

譲渡所得の申告相談は、税務署が指定した日になります。市県民税の申告は必要ありません。

なお、農業所得もあつて、農業所得分だけを事前に相談したいかたは、税務署の指定日前に市役所税務課へお問い合わせください。

申告へ持参するもの

★申告書と印鑑。

★給与所得や年金所得があるかたは源泉徴収票。

★7年中に支払った生命保険料(個人年金保険料を含みます)や損害保険料の控除証明書(保険会社で発行します)。

★7年中に支払った医療費や社会保険料(国民健康保険税、国民年金保険料など)の領収書。

★営業所得や不動産所得があるかたは、申告書と一緒に送られた収支計算書(記入してください)と帳簿などの関係書類。

所得税の確定申告は 2月16日～3月15日

7年分の所得税の確定申告は2月16日から三月十五日までです。税務署から所得税の確定申告書が送られたかた(農業所得があるかたを除きます)は、税務署へ申告してください。税務署へ申告すれば市県民税の申告は必要ありません。

なお、医療費控除や災害、盗難などでの雑損控除を受けようとする場合は、そのための申告が必要です。

市県民税の申告相談日

農業所得があるかたで、税務署から確定申告書が送られたかただけを対象として、次の日程で申告

相談を受け付けます。通知書の指定日を確認のうえご来場ください。指定日が都合の悪いかたは、相談期間中の都合のつく日においでください。

期日	相談受付区域	場所
2/2(金)	下川沿地区	中央公民館第1・2研修室(1階)
3(土)	二井田地区	
5(月)	上山沿・大館地区(一部)	
6(火)	真中・大館地区(一部)	
7(水)	長木地区	
8(木)	十二所地区	
9(金)	花岡・矢立地区	
10(土)	釈迦内地区	

申告相談受付時間・9時～16時
※このほかの申告相談の日程は次号でお知らせします。

正しい申告を期限内に

期限までに申告をしなかったり、誤った申告をしたりすると、一部の控除ができなくなるほか、各種証明書(所得証明書や扶養証明書など)の発行もできなくなります。自分の所得の状況をもっとも良く知っているのは、納税者の皆さん自身です。期限内に正しい申告をしましょう。

国税務課市県民税係 ☎49-31111
(内線2322・2333)

八年度(七年分)の市県民税申告相談が二月二日から始まります。個人の市県民税の税額は、市が皆さんから提出された申告書に基づいて計算しますので、期限内に正しい申告をお願いします。

除排雪の際のお願い

路上駐車は大迷惑！

絶対やめてください

市では冬道の安全を確保するため、降雪時は通常午前三時ごろから除雪作業をしています。しかし、路上駐車している自動車があったり、看板や木の枝などが路上にせり出していたりするとスムーズに作業ができません。たった一台の路上駐車のために、作業が通勤・通学時間帯にまで及んだり、全く除雪できなかつたりする路線もありますので、路上駐車は絶対にやめてください。

また、道路に面した門柱や塀などが雪をかぶって見えにくくなる

と除雪車が接触事故を起こす原因にもなりかねません。そのため、冬期間は道路に面した門柱や塀には目印を付けるなどのご協力くださいようお願いいたします。

市民参加型排雪は

町内単位、全員参加で

幅員の狭い道路の排雪について、市民の皆さんからの要望が年々高



【申】土木課(内線302・305)

- ◆ 申し込みは町内会単位とし、個人からの要望は受け付けません。
- ◆ 実施は原則として土・日曜日のみとします。ただし、除雪車が緊急出動の際は順延とします。
- ◆ 宅地内の雪は対象外とします。
- ◆ 実施当日、町内のかたは原則として全員参加とします。

第三号被保険者未納期間の特例届出が認められました

—平成9年3月まで—

国民年金第三号被保険者(厚生年金と共済組合の加入者の被扶養配偶者で、20歳以上60歳未満のかた)は、それに該当していたとしても、国民年金の担当窓口届け出がされないと、保険料納付済期間とならないことから、将来年金を受け取られなかったり、受給額が少なくなったりしてしまいます。そこで、届け出が遅れたかたのために、さかのぼって保険料納付済期間に算入される制度がありますが、算入される期間は一番近い2年間に限るもので、それ以前については算入されませんでした。

そのため、過去に届け出がされていなかったり、遅れたために未納となつたりしていたかたのために、その期間についての特例届出が認められました。平成9年3月までに特例届出を行えば、2年間に限らず、第三号被保険者制度ができた昭和61年4月以降のすべての期間が保険料納付済期間に算入されます。この機会に自分の年金を確実なものにしましょう。

第三号被保険者の特例届出は、すでに年金を受給しているかたや受給資格期間が足りないため、年金を受けられないかたも対象になります。

なお、第三号被保険者の保険料は、配偶者の加入する厚生年金保険や共済組合が、制度全体として負担する仕組みですから、第三号被保険者自身が支払ったり、配偶者の給料から天引きされたりするものではありません。 〔市〕市民課(内線236)

市長リポート

No. 105



都市計画マスタープランに

皆さんの意見を

五大プロジェクトの各事業が一斉に大きく歩みだし、先が見えてきました。また、三大対策についても一歩ずつ確実に前進してきており、今、大館が大きく変化し始めました。そこで、変動途中のこの時点で立ち止まって、目標とする将来の都市像を描きだし、「大館市はこういう街になるんだ」というビジョンを市民の皆さんに示したかったことから「二十一世紀の大館が目に見えるような形」で、今回大館市都市計画マスタープランを策定しました。マスタープランはあくまでも素案であり、これを市民の皆さん一人ひとりにできるだけ理解してもらいたい、そのうえでいろんな意見を出していただきたいと思っています。つまり、「皆さんの意見を都市計画に反映させていく」ということがマスタープランの意味であります。マスタープランは一つの提案であつて、これで決まったというものではありません。

このマスタープランに対して市民の皆さんからいろんな意見を出していただくということは非常に重要なことです。そのためには、マスタープランそのものをできるだけたくさんの方の皆さんに理解してもらわなければなりません。そこで、マスタープランを理解してもらつた機会を作りたいと思っています。その方法としては、月二回発行している広報で周知することだけでなく、時間的に可能であれば、担当者または私自身が講師となつて、市民講座を開催することも考えています。もしこれが実現した場合、マスタープランの内容が膨大な量なので、毎週実施したとしても二、三カ月ぐらいの期間が必要ですが、受講される市民の皆さんにとっては大変なことだと思いますが、最後まで受講していただき、十分理解したうえで、いろんな意見を出していただきたいと思っています。

小 畑 元

お知らせ



募集

湯夢湯夢の里 温水プール水泳教室

▽女性の初級者コース

とき・2月15日～3月19日

毎週火曜日・木曜日

10時～12時

受講料・3、500円

▽大人初級者コース

とき・2月15日～3月19日

毎週火曜日・木曜日

18時30分～20時

受講料・3、500円

▽小学生(3年生以上)

選手育成コース

とき・3月2日～3月23日

毎週火曜日・木曜日

17時～18時30分

土曜日 14時～16時

受講料・2、000円

▽中学生選手育成コース

とき・3月2日～3月23日

毎週水曜日・金曜日
18時～20時

土曜日

16時30分～18時30分

受講料・2、000円

講師・大館市水泳協会

※各コースとも全10回、募集定員は各コースとも20人で、定員になり次第締め切ります。

員になり次第締め切ります。

員になり次第締め切ります。

員になり次第締め切ります。

員になり次第締め切ります。

県立北高等技能専門学校 8年度生徒

学科と募集定員

◆高卒コース

金属塑性科

15人

◆中卒コース

建築工芸科

20人

塗装科

20人

募集受付期限

◆高卒コース

1月25日(木)

◆中卒コース

1月26日(金)

※8年度より校名を県立鷹巣技術専門校と改め、さらに科目の内容も改新することになりました。

※8年度より校名を県立鷹巣技術専門校と改め、さらに科目の内容も改新することになりました。

※8年度より校名を県立鷹巣技術専門校と改め、さらに科目の内容も改新することになりました。

※8年度より校名を県立鷹巣技術専門校と改め、さらに科目の内容も改新することになりました。

※8年度より校名を県立鷹巣技術専門校と改め、さらに科目の内容も改新することになりました。

※8年度より校名を県立鷹巣技術専門校と改め、さらに科目の内容も改新することになりました。

※8年度より校名を県立鷹巣技術専門校と改め、さらに科目の内容も改新することになりました。

※8年度より校名を県立鷹巣技術専門校と改め、さらに科目の内容も改新することになりました。

※8年度より校名を県立鷹巣技術専門校と改め、さらに科目の内容も改新することになりました。

※8年度より校名を県立鷹巣技術専門校と改め、さらに科目の内容も改新することになりました。

※8年度より校名を県立鷹巣技術専門校と改め、さらに科目の内容も改新することになりました。

※8年度より校名を県立鷹巣技術専門校と改め、さらに科目の内容も改新することになりました。

※8年度より校名を県立鷹巣技術専門校と改め、さらに科目の内容も改新することになりました。

市民スキー大会

とき・2月4日(日)

8時30分 開会式

9時30分 競技開始

とてろ・大滝温泉スキー場
参加資格

小学校4年生以上の市民、及び市内に勤務するかた。

種目・大回転、距離、リレー

申し込み方法

市民体育館にある申込用紙に記入のうえ、提出してください。

い。

※大会当日の申し込みは受け付けませんのでご注意ください。

※大会当日の申し込みは受け付けませんのでご注意ください。

※大会当日の申し込みは受け付けませんのでご注意ください。



締め切り・1月22日 17時

(郵送の場合は必着)

〒017大館市字中城1

市民体育館内 体育課

☎42-10310

四季の観光写真

市では、自然、温泉文化財、風物などを題材とした四季折々の観光写真を募集しています。

応募方法

応募票(私製でも構いません)に、写真の題名、撮影場所、

住所、氏名、年齢、職業、電話番号を記入し、作品に添付してください。応募は1人何点でも構いませんが、未発表の自作品に限ります。

写真のサイズ

カラーズライド(35ミリ以上)

カラープリント及びモノクロ

プリント(4つ切り)

賞及び賞品

グランプリ

1点 5万円

特選

3点 2万円

部門賞

5点 1万円

佳作

8点 5千円

参加賞

入賞しなかつたかた全員

※審査結果は合格者全員に通知します。

締め切り・2月29日(消印有効)

※入賞作品の版權は大館市に帰属し、作品はお返ししません。

〒017大館市字中城20番地

観光物産課 (内線283)

大文字まつり ポスター原画

大きさ・B1版(縦)に限る

出品数・1人2点以内

種類・洋画、日本画、イラスト、写真ほか

規定

次の文字を入れること。

①「大館大文字まつり」または

「おおだて大文字まつり」

②「8月16日」

③「秋田県大館市」

応募方法

作品の裏面右上に氏名、性別、住所、電話番号、年齢、職業を明記のうえ送付もしくは持参してください

賞金・採用1点 25万円

佳作2点 3万円

参加賞 テレカ

締め切り・2月29日(必着)

〒017大館市字中城20番地

観光物産課内「大館大文字まつり」係 (内線283)

市立保育園児

市立保育園では、8年度の園児を次のとおり募集しています。

城南保育園 ☎42-18006

有浦保育園 ☎42-11149

積内保育園 ☎48-2231

十二所保育園 ☎52-2172

大館乳児保育園 ☎42-5130

受付期限・1月19日

3歳未満児・60人

新規・福祉事務所

継続・保育園か福祉事務所

園福祉事務所(内線408)



みんなで築こう 火災のないまち



最近、市内の一部地域で不審火が発生し、住民に不安が広がっています。一度火災が発生すると、家屋や財産などを奪うだけでなく、人の生命まで奪いかねません。そのため、現在不審火の発生している地域では、

町内ごとに「自警団」を組織し、見回りなどの実施に当たっていますが、その地域だけに限らず、市民の皆さん一人ひとりが次の点に注意し、火災のない街を築きましょう。

- ① 家の周りはいつも整理整頓し、段ボールなど燃えやすいものを置かないようにしましょう。
- ② 物置、車庫、倉庫などは、外部から簡単に進入されないように必ず鍵をかけておきましょう。
- ③ ごみは決められた日の朝に出しましょう。
- ④ アパートなどでは、廊下や階段等の共用部分に燃えやすいものを置かないとともに整理整頓に努めましょう。
- ⑤ 消火器や消火用バケツなどを備えておきましょう。
- ⑥ 隣近所声をかけ合い、地域ぐるみで火災の防止に取り組みましょう。
- ⑦ 自動車、バイク、自転車などのボディーカバーは防災製品を使いましょう。

健康・福祉

献血にご協力ください
(1月後半の日程)

▽1月27日(土)
11時～17時

比内町 「とりの市」会場

▽1月28日(日)

9時～15時

比内町 「とりの市」会場

▽1月30日(火)

9時～11時30分

大館高校

12時～12時50分

二井田 ニューロング工業

14時～17時30分

ジャスコ

▽1月31日(水)

8時40分～9時40分

北部流域下水道事務所

10時～11時20分

片山町三丁目 西大館病院

12時～12時50分

大滝 日本アンホ火薬製造

14時～15時20分

大茂内 大館製作所

講座・講習

婦人会館主催 スキー教室

とき・2月15日(木)

8時30分～17時

ところ・八幡平スキー場

定員・20人

※定員になり次第締め切ります。

参加費・2,000円

※リフト代、昼食代は別途負担となります。

その他

建設工事等の登録業者受け付け

市が発注する建設工事などの入札に参加するための登録を受け付けます。今回は、昨年登録されていない業者が対象です。

登録されていない業者は八年度の入札に参加できませんのでご注意ください。

登録業種

建設業法による28工種。測量およびコンサルト業、設計業など

受付期間

2月1日～2月29日

受付場所・建設部土木課

申請様式

△建設工事等▽

市内業者については市指定様式(市建設業協会販売)、

その他は建設省統一様式。

登録有効期間

8年4月1日～9年3月31日

〔甲〕土木課庶務係(内線307)

給与所得者の還付申告はお早めに!



確定申告をする義務のないかたでも、マイホームをローンなどで取得したかたや高額な医療費を支払ったかたなどは、確定申告をすると所得税が戻ることがあります。

還付申告は一月から受け付けています。三月に入ると税務署の窓口も大変込み合いますので、申告はできるだけ早めに済ませてください。なお、還付金の受け取りには、

口座振込をご利用ください。

大館税務署 ☎42-0671

湯夢湯夢の里

温水プール臨時休館

水交換、清掃、機械点検のため次のとおり休館します。ご了承ください。

期間・1月17日～26日

※温水プール休憩所は22日から24日を除いて休まず営業します。

のでご利用ください。ただし、営業時間は11時から18時までとなります。

〔甲〕観光物産課(内線283)

市民の善意

▽福祉事務所扱い

佐々木イスさん(御成町4丁目) お手玉300個

▽養護老人ホーム成章園扱い

工藤智教さん(遍照院) ポット2個

和やかボランティア 理容奉仕

北秋田地方林業後継者 連絡協議会

クリスマスツリー1本

葛原保育所園児22人

成章中学校生徒37人

清掃奉仕・慰問(劇ほか)

▽社会福祉協議会扱い

三澤忠道さん(有浦5丁目) 香典返しとして 3万円

金澤啓子さん(萩野台1区) 香典返しとして 20万円

これから厳冬期となります。水道設備の凍結事故にご注意ください。

ふるさと大館へ

大館ふるさと会からのたより⑩

常任幹事

高橋 昭男さん

(埼玉県在住)



今、鳳凰山の嶺は雪化粧でありましょう。舞う雪にうつつすらと大の文字が浮き出、その頂には「市民の幸せと市の発展を無辺に照らし続ける」平成八年の明けの陽が昇ったことでしょうか。

子供心に「鳳凰山の頂上に白蛇を祀る社があり、女のかたが登ると必ず大雨が降る」という口伝え(本当かな?)を聞いたことがありません。その山すそを流れる長木川を見渡せる小茂内の地で私は生まれ育ちました。その後、仏門に入り、比内、能代と流れてお勤めした私ですが、俗人となって暮らす今、年老いとともふるさと大館へ馳せる想いがふくらみ、「Uターン大館」を夢に思う今日このごろです。

上がりました。本年の総会も会長はじめ全役員が一丸となって、新たに頑張るつもりでいます。また、積極的な協力を惜しまない小畑市長をはじめ、市民の皆様一人ひとりの理解ある温かい気持ちで頂き、心通じるかけ橋を共に育みたいと考えています。

母校大館高校の生徒たちをはじめとした大館出身者の、多方面にわたる活躍に心踊る自分です。毎年、希望と夢とを胸に抱きながら学ぶため、働くために上京する彼らの中には、五年、十年、二十年と、私と同様に都会に腰を落着かせるかたもおられるのでしょうか。楽しいことばかりでなく、辛いことなどもあるうかと思えます。そんなとき、ふるさと会に参加して昔話に花を咲かせ、ふれあいを大切にしながら頑張っていってほしいものです。



大館地区多目的ドーム(仮称)建設現場撮影塔

ひねねあひこ

上野の大館地区多目的ドーム(仮称)建設現場の東側隣接地にそびえ立つこの塔、近所のかたは目にしたことがあるかもしれませんが、多くの市民は見たことがないはず。

ドーム建設現場では、工事の進ちょく状況を施主である秋田県に報告するために、毎月1回程度、天候の良い日を選んで現場の全景を写真やビデオに収めています。この塔が実は、建設現場撮影用の塔なのです。昨年7月に築かれたもので、高さは30メートル。塔の内側に昇り降りを使うはしごが組み付けられています。撮影の際は安全のため命綱を装着するのだそうですが、ピルの9階程度に相当する塔の頂上部は猫の額のような狭さ。普通の人ではきっと恐ろしくてまともに立ってはいられないのでは…。

大館の方言講座

「か」から始まる動詞

- ◆カッチグ…追いつく、駆けつく
- ◆カデル…世話をする、仲間に加える
- ◆カッチャグ…ひっかく
- ◆ガチャメグ…道路などがどろんこ状態になる。混乱する、乱れる
- ◆カップボグ…掻き込む、急いで食べる
- ◆カブケル…かびる、カビが生える
- ◆カマス…掻き回す
- ◆カラマル…絡みつく、まつわりつく、なつく

『大館市史』から

中央図書館の休館日……… 毎月第1金曜日 14時30分
 1月21日、25日、2月11日、12日

親子読みかかせ会……… 『子年・書道』

1月のテーマ関連図書コーナー…… 『N・パトワース』ほか

ゆめ(池田あきこ) ◆ゆきのふるよる (N・パトワース) ほか

児童書 ◆うぐいす(安房直子) ◆転校生は宇宙人?(阿部肇) ◆つかまえて学園の怪人(くらしき里央) ◆もしもしこちらメガネ病院(上野瞭) ◆ふたご島のポウとホウ(いっだよしこ) ◆ダヤンのおいしい



『ボスニア・ヘルツェゴヴィナ史』

私の本棚

中央図書館新着図書

一般書 ◆草原情歌(ガルサン・チナグ) ◆隔絶された少女の記録(ラス・ライマー) ◆父親学入門(三田誠広) ◆流木(西木正明) ◆僕が医者として出来ること(山崎章郎) ◆アフガン帰還兵の証言(スウェトラーナ・アレクシエーヴィッチ) ◆マツタケの丸かじり(東海林さだお) ◆わが千年の男たち(永井路子) ◆華の下にて(内田康夫) ◆巴里からの遺言(藤田宜永) ◆ウロボロスの基礎論(竹本健治) ◆違法弁護(中嶋博行) ◆忘れられた帝国(島田雅彦) ◆ロスト・ワールド上・下(マイクル・クライトン) ほか

ロバート・J・ドーニヤほか著 恒文社

民族と宗教が混在すると戦乱は避けられないのか。6~7世紀にスラヴ諸族がバルカン半島に到着した時代から社会主義ユーゴスラヴィアが崩壊するまでの歴史をたどり、紛争の起源をさぐる。

大館の歴史散歩

流れを
訪ねて

⑩

犀川さいがわ(才川)

犀川は、その源を比内町泥繁沢、砂子沢に発し、大葛、独鈷、扇田、達子森北麓を巡り、二井田を経て米代川に注ぐ。

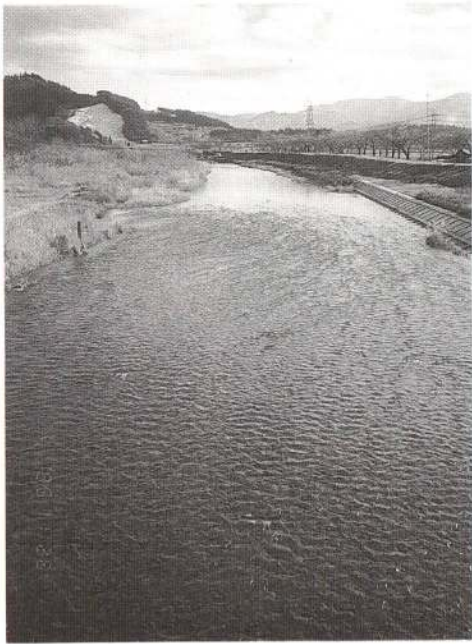
流長約二十三キロの犀川は流
れが急で、春の融雪、梅雨時の長
雨、台風等の増水時にはたびたび
洪水となり、流域の田畑や人家は
大きな被害を受けた。特に昭和五
十年八月の豪雨で、比内町大葛や
東館に大災害をもたらしたのは記
憶に新しい。

犀川西岸の微高地にある二井田
館地内には、源頼朝に追われ平泉
から逃れて来た藤原泰衡を討った
河田次郎の居柵「贅ノ柵」とされ

る「二井田館」があり、また、対
岸の二井田橋東たもとは、泰衡
を祀ったといわれる「錦神社」が
ある。

安政五年のころの成立とされる
『郷村史略』には「柵の古城先年
欠たり 村老の云 元禄年中の洪
水によってなりとそ、また「む
かし才川に流木有て夜なく 光を
放ツ 人怪しみて神に祭る」とあ
り、犀川の洪水により古城が決壊
したと、光を放つ流木を「奇木
明神」として祭ったことが記され
ている。

今では犀川も他の河川同様改修
が進んで、川底の深みがなくなり、



達子森北麓を巡った犀川は二井田へ流れる。

水量も減少したが、ハヤ、コイ、フナ、ナマズ、ヤツメウナギ等、多くの種類の魚が生息している。また、源流の沢にはイワナが生息する自然が保たれており、米代川を経て遡上するサケやマスなどは二井田橋の辺りでもその姿を見ることができるといわれている。

犀川の「サイ」はアイヌ語で「ユリ」を指し、ユリの多い山すその清冽な流れということから、この名があるといわれている。

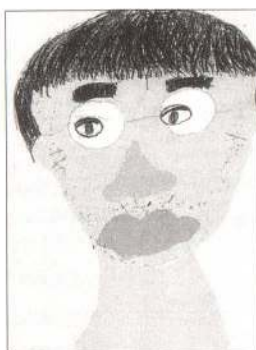
人びとの暮らしを見つめ続けてきたふるさとの川は、清い流れのまま子孫に残したい。

三浦 鉄郎 著
市役所歴史探訪会

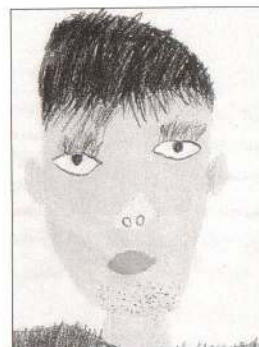
ちびっぴギャラリー おとうさん



金谷 まなぶ くん
大きくなったらピーファイターみたいになりたいんだ



山田 ゆうこ ちゃん
看護婦さんになって患者さんに優しくしてあげたいな



日景 わたる くん
大工さんになって大きな家を建てるんだ

松峰児童館

広報 おおだてがヒント

- ▽問 題
- ①大館市の6年度一般会計、収入と支出の差はおよそ何億円?
 - ②市県民税の申告相談は、何時から何時まで受け付けられる?
 - ③2月4日に行われる市民スキー大会。参加申し込みは当日でもできる?
 - ④大館の方言で「追いつく」ことを何と言う?
 - ⑤アイヌ語で「サイ」とは、何を指す言葉?
- ▽応募方法
- はがきに住所、氏名、年齢、性別、答え(例① ②ー)を書いて応募ください。

- ▽締め切り
- 1月24日(水) 当日消印有効
- ▽応募先
- 〒017 大館市字中城20番地
広報おおだてクイズ係
- ※全問正解者の中から抽選で5人に、広報おおだてオリジナルレカ(秋田犬)を贈ります。
- ▽12月16日号の答え
- ① 8時15分～10時
 - ② 1,000円
 - ③ 450円
 - ④ 67, 214人
 - ⑤ 山田川
- ▽12月16日号の当選者
- ・ 藤原貞雄さん(西大館町)
 - ・ 小林聡子さん(清水町住宅)
 - ・ 佐々木真理子さん(天下町3区)
 - ・ 田山恵子さん(御成町3丁目)
 - ・ 三浦京子さん(上代野)
- ※応募総数83、全問正解者数77



ヤチスギラン (ヒカゲノカズラ科)

秋の晴れた日にヤチスギランの光沢が出て目立ちます。

本州の中部以北の湿原に生ずる多年生の常緑草本で、谷地、すなわち湿潤の地に生じ、茎葉が杉に似ているのでこの名があります。

芝谷地にヒカゲノカズラ科の植物はヒカゲノカズラ、トウゲシバ、マンネンスギ、それにこのヤチスギランなどがあります。

乾いたところに多いヒカゲノカズラは、子どものときから遊びに使ったり、方言でキツネノコシマキと呼んだりして親しんだものですが、ヤチスギランはなじみがうすく、おそくなつて関心を持つようになりました。

どんどん地面をはい、枝分かれして広がっていく様子に力強さを感じます。

文・菅原キサ 写真・山田政一

編集後記

□新年あけましておめでとうございます。

六日、市内二十六の分団員が参加し、大館市消防出初式が行われました。寒い中、消防マンとして気を引き締めるかのように立派な行進などをしていました。私も、今年こそは皆さんに見てもらえる広報づくりで一生懸命頑張りたいと思っています。胸を張って広報マンと言えるようになりたいものです。(ま)

□あけましておめでとうございます。

今年はまだ単に皆さんに情報提供するだけの広報ではなく、今まで以上に皆さんの意見を取り入れ、さらに、どんどん紙面にも登場してもらいながら、皆さんに親しまれる広報を目指したいと思っています。皆さんにとって今年一年が良い年でありますように。(咲)

□昨年末のクリスマス、高速道路を走って遊びに出かけた私が見たのは、いたるところで起きたスリップによる交通事故の惨状。自動車のキャビン部分が原形をとどめないほどに大破した現場も見かけ、背筋が凍る思いをさせられました。幸い、無事に帰っては来られたものの、とんだ交通安全啓蒙ツアーになってしまいました。(ゆ)

◆ 広報おおだて 平成8年1月16日号(No645)

発行/大館市 〒017秋田県大館市字中城20番地

☎ 0186-49-3111

編集/総務部総務課広報広聴係(内線258)

◆ 広報おおだては再生紙を使用しています。