

広  
報

# あおだて

1996 2.16 (No.647)

1月の事故等件数

交通事故	25件
傷者	30人
死者	0人
火災	4件
救急	128回

消防テレホンサービス  
☎42-0119



あで  
丸まげ姿も艶やかに  
人生の節目を祝う

2月1日、市内各地区で年祝会が開催されました。その中で目を引いたのがやはり県北地区特有といわれる丸まげ姿。この会場でも丸まげ姿で談笑する女性のかたが大勢見受けられました。(大館地区合同年祝会場)

# 大館市都市計画 マスタープラン②

前号から掲載している都市計画マスタープラン。今回は、大館市の交通について、とりわけ道路網の今後進むべき指針をご紹介します。これをきっかけに、皆さんも大館市の交通体系について考えてみてはいかがでしょうか。

## 2 交通整備計画

### 現況

#### ① 道路

▽国道7号、国道103号、国道285号及び県道大館十和田湖線（樹海ライン）が主要な一般道として整備されている。

▽東北縦貫自動車道とは、国道7号を介して碓ヶ関IC、国道103号を介して十和田IC、樹海ラインを介して小坂ICで接続している。

▽新たに骨格幹線道路となる日本海沿岸東北自動車道の一部として大館西道路が現在整備中である。

▽高規格道路へのアクセス道路として位置づけられる大館南バイパスが現在整備中である。

#### ② 鉄道

▽奥羽本線により秋田・能代方面及び青森・弘前方面に連絡しており、鷹巣からは角館に至る秋田内陸縦貫鉄道が分岐している。また、花輪線により、盛岡方面

に連絡している。

### 今後の整備

#### に係る基本方針

#### ① 広域幹線道路の整備推進

▽市域内と広域都市間とのアクセスの確保を目指して、通過交通の排除、及び目的交通の喚起を促進する良好な交通体系の整備を推進。

▽市民生活及び産業の成立要件を基本とし、地理的条件や自然環境を理解しながら無理のない整備を推進。

#### ② 市域内道路の充実

▽市域内移動における容易なアクセスを確保。また災害対策を目的として都市計画道路の事業化を推進。整備実現が困難と予想されるものは見直しを検討。

▽新たにできる施設への容易なアクセスを確保。産業振興への貢献を目的とする道路の整備を積極的に推進。

▽災害時における避難ルート、救援活動、火災の延焼を遮断する

空間としての機能を念頭に置き、その整備を推進。

#### ③ 農道・林道の整備

▽産業活動の生産性向上に貢献すると同時に、一般道路を代替えとする形で市民生活に利便性、安全性を提供する農道・林道の整備を行う。

#### ④ 人間本位の

#### 交通環境づくりの推進

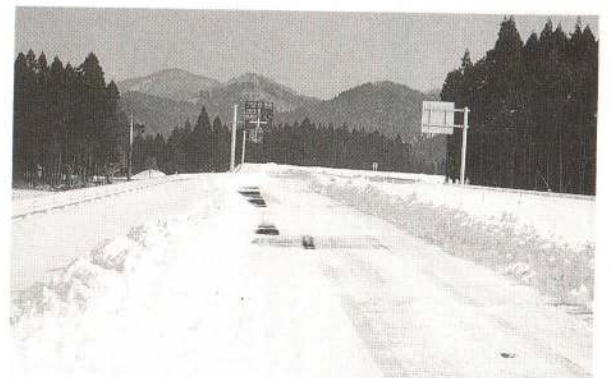
▽高齢者、障害者あるいは幼児なども含めた市民の皆さんが安心して移動できるような、人間性を重視した交通環境づくりを積極的に推進。

▽冬場における積雪・凍結といった状況を十分に認識し、融雪歩道などの建設を推進。

## 具体的施策

#### ① 日本海沿岸東北自動車道の整備への働きかけ

▽都市間交流、産業振興の要となる日本海沿岸東北自動車道は、将来的に東北縦貫自動車道に接続し、東北地方あるいは全国とネットワークを形成することから、基本計画区間となっている大館西道路北IC以東については整備計画区間へ、また、予定路線区間となっている南IC以南については、整備の具体化を



積極的に働きかける。

▽予定路線区間となっている二ツ井～大館西道路南IC間について、平成10年開港予定の大館能代空港に直接接続できるルートの整備を働きかける。

#### ② 大館西道路及び南バイパスの整備の促進

▽国道7号のバイパス機能を担うことを目的としながらも、将来、高規格幹線道路網である日本海沿岸東北自動車道の一部を構成する大館西道路の整備を促進。

▽日本海沿岸東北自動車道と東北縦貫自動車道との短絡路線である、国道103号のバイパスとしての機能を持つ道路として、大館南バイパスの整備を促進する。

### ③ 大館環状道路の形成

市内中心部へ流入する通過車両の排除や市内外からの中心市街地への円滑なアクセスの確保、中心市街地内の移動性の向上を目的として、中心市街地を取り巻く形で「外環状道路」及び中心市街地内における「内環状道路」の形成を積極的に図る。

#### 〔外環状道路の形成〕

●外環状道路については、現在整備中の大館西道路及びその側道「大館南バイパス」都市計画道路

路柄沢餌釣線、長根山運動公園

大館地区多目的ドーム(仮称)

西側「獅子ヶ森」大館西道路北

ICというルートで形成する。

●大館西道路の側道については、

現在片山沼沼間が供用区間とな

っているが、外環状線を形成

するためにはこの側道を釈迦内

地区の国道7号との接続ポイント

トまで北伸させるとともに、大

館南バイパスまで南伸させる。

●大館西道路の代わりに国道7号

の立花あたりから旧津軽街道沿

いに北上し、釈迦内で国道7号

と再び接続する路線についても検討する。

#### 〔内環状道路の形成〕

●内環状道路については、中心市街地内の都市計画道路の一部をそれと位置づけ、特に内環状道路であると認識させるように道路水準を向上させながら、中心市街地幹線道路として積極的に機能させる。

### ④ 都市計画道路の事業化

▽市街地における移動の容易さと災害時における安全性を確保し

ていくために、すでに都市計画決定している24路線について段階的に整備する。とりわけ事業化が進んでいるもの、整備の必要性の高い路線についてその事業を積極的に推進。

●有浦東台線の改良事業 (平成9～15年度事業予定)

●新町線の東大橋・橋桁線との交差点より東側の拡幅整備 (平成9～10年度事業予定)

●大館駅・東大館線の小坂鉄道軌道敷を越えて大館駅に結ぶ部分 (平成10～13年度事業予定)

●大館駅・東大館線の国道7号との交差点より新町線との交差点までの拡張整備 (平成7～13年度事業予定)

▽東大橋・橋桁線のうち、新町線との交差点より南側については、住宅の密集及び混在化が著しく、その東西部分で整備予定の中央線や下代野・下町線の南側路線で代替可能なものであるとして、その見直しを行う。

▽城西・小柄沢線のうち、大館駅・東大館線との交差点より西側部分については、大館南バイパスの整備によりその

機能代替可能なものであるとして、その見直しを行う。

▽花岡地区における路線のうち、農道等の整備によりその機能が代替可能と考えられる花岡駅・




神山線、前田・本郷線、本郷・土目

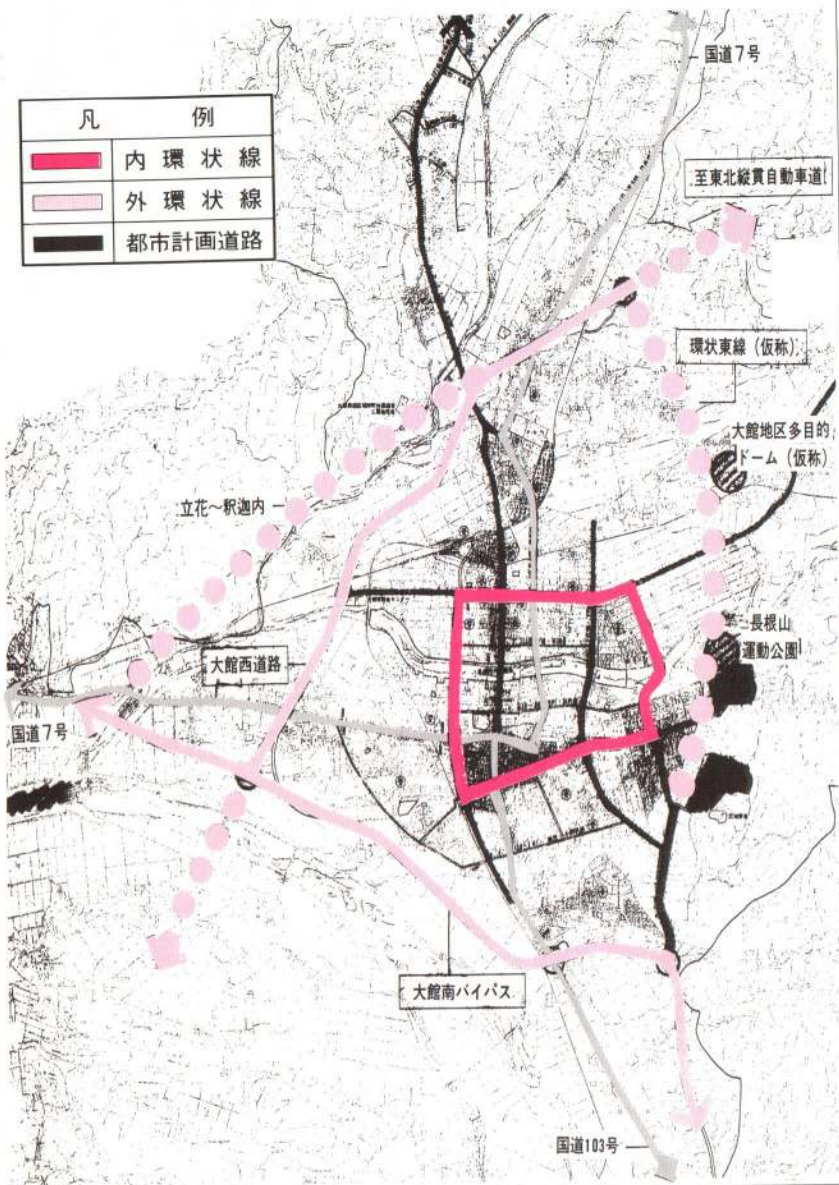
内線、神山・二井山線、猫鼻・長森

線の本郷・土目内線との交差点より

北側、前田・大森線の北側につ

いては、それぞれの見直しを行う。

凡	例
	内環状線
	外環状線
	都市計画道路



●大館駅・東大館線の国道7号との交差点より新町線との交差点までの拡張整備 (平成7～13年度事業予定)

▽東大橋・橋桁線のうち、新町線との交差点より南側については、住宅の密集及び混在化が著しく、その東西部分で整備予定の中央線や下代野・下町線の南側路線で代替可能なものであるとして、その見直しを行う。

▽城西・小柄沢線のうち、大館駅・東大館線との交差点より西側部分については、大館南バイパスの整備によりその

機能代替可能なものであるとして、その見直しを行う。

▽花岡地区における路線のうち、農道等の整備によりその機能が代替可能と考えられる花岡駅・

神山線、前田・本郷線、本郷・土目

内線、神山・二井山線、猫鼻・長森

線の本郷・土目内線との交差点より

北側、前田・大森線の北側につ

いては、それぞれの見直しを行う。



## ⑤ 交通需要が見込まれる道路の整備

将来的に市内外において整備されていく各種施設等とのアクセスの確保、あるいは生産性、利便性、安全性の確保への需要に対応する道路を新規整備。または既存道路の改良等を積極的に推進。

### a. 多目的ドームへのアクセス 道路の確保【図A】

▽平成9年度に供用を開始する大館地区多目的ドーム(仮称)に至る新規の市道を県道大館十和田湖線(樹海ライン)から北へ直角交差する形で整備。これについては、外環状線を構成する環状東線(仮称)の一部として位置づける。

### b. 県営大館第二工業団地・二井田工業団地へのアクセス道路の確保【図B】

▽県営大館第二工業団地及び二井田工業団地へのアクセス道路について、既存道路の改良等を実施。

●東台・山館線道路改良事業の推進(平成8~11年度)  
●池内・二井田線道路改良事業

### c. 大館能代空港へのアクセス道路の確保【図C】

の推進(平成7~11年度)  
●二井田野球場線道路改良事業の推進(平成7~10年度)  
▽市内から大館能代空港へのアクセス道路として池内・二井田線と二井田野球場線(国道285号)を整備。

▽直接接続できる形での大館西道路の南IC以南における整備を推進。

### d. 秋田県北部老人福祉総合エリアへのアクセス道路の確保【図D】

▽平成11年に一部供用開始する秋田県北部老人福祉総合エリアへのアクセス強化を目的として、市道扇田十二所線及び道目木味噌内線を経て比内町味噌内に至るルートの整備を推進。

### e. 花岡市街地へのアクセス強化【図E】

▽新たな土地利用により再生を目指す花岡地区へのアクセス強化を目的として、大館西道路北ICから都市計画道路アセ石線と結ぶ形で新規に市道を整備。

▽中心市街地と花岡地区を結んでいる県道釈迦内花岡白沢線について、小坂鉄道の軌道敷跡を活用して拡幅整備。

### f. 樹海ラインの再整備【図F】

▽県道大館十和田湖線は、東北縦貫自動車道小坂ICと大館西道路の北ICとを連絡するルート

であるとともに、中心市街地と十和田湖方面を結ぶ主要な観光ルートでもあることから、美しい景観が楽しめる道路沿いにレストハウスを設置するなど、観光資源の開発及び整備。

g. 大館東バイパスの確保【図G】  
▽中心市街地東側において、環状東線(仮称)の機能の代替性を持たせ、外環状道路と内環状道路を南北に連絡するルートの強化を目的に、柄沢餌釣線(有浦東台線を、国道7号と大館西道路の交差部あたりに向けて北へ延伸させること)によって大館東バイパス(仮称)の形成を図る。

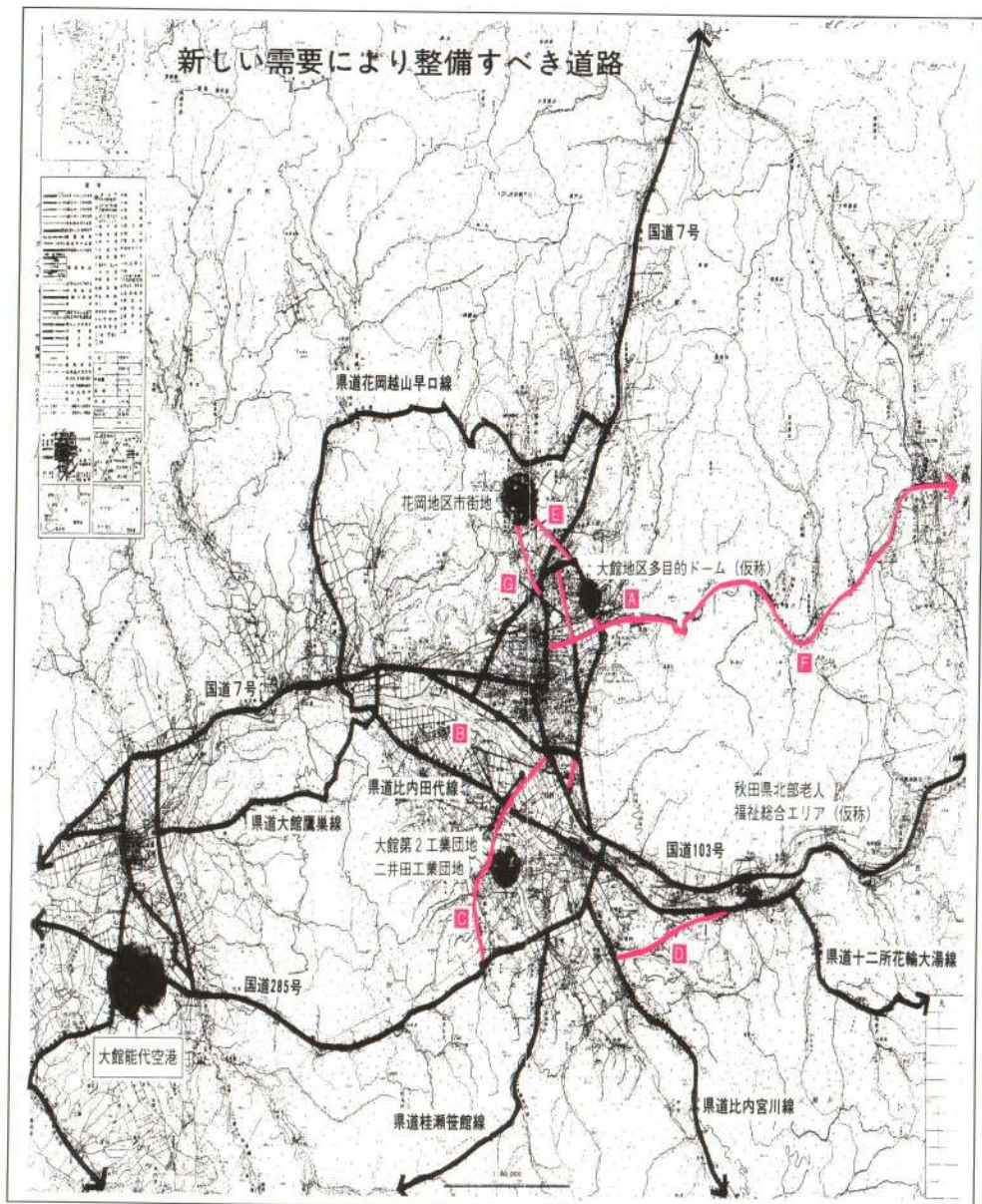
## ⑥ 農道・林道の整備

▽農林業の生産性の向上や一般道を補完し、災害時における代替性を確保することを目的として農道や林道を整備し、これによるネットワークの形成を図る。

## ⑦ 大館市をめぐる総合的な道路体系の整備

▽高規格広域幹線道路、国道、県道、市道及び農道・林道を総合的に整備していくことにより、市民生活あるいは産業面での利便性、効率性、安全性を備えた道路連携の形成を積極的に推進。

次回、「行政関連及びコミュニティ施設整備計画」を掲載する予定です。



# 住宅を増改築されるかたに 強い味方(H・i・C)

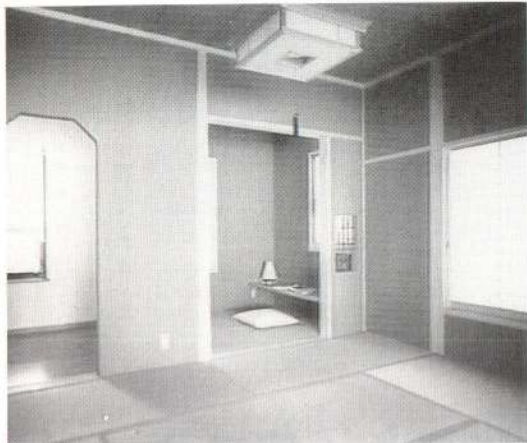
市では、H・i・C（ハウジング・インフォメーション・センター）を設置しています。これは、消費者が必要とする住まいの情報を的確に提供できるシステムです。これから住宅を増改築しようと思っっているかた、ぜひ、一度利用してみたいかたがでしょうか。

今までは、住宅を新築、増改築するために多くの雑誌や各住宅関連会社などのカタログを見ながら計画を立てていましたが、これからはパソコン操作により、住まいに関するあらゆる情報が高画質で欲しいときに、すぐ、手に入るようになります。このシステムがハ

ウジング・インフォメーション・センターです。その中には、融資、税金など公的情報はもとより、住宅の内装、ビル建設や海外の製品など幅広い情報（約五万件）が網羅されています。検索し、必要な資料については、現在は無料で提供しています。

## 提供している情報

- ▽公的・一般情報
- ▽土工事・地業工事
- ▽土木工事
- ▽外構工事
- ▽鉄筋コンクリート・組積工事
- ▽鉄骨工事
- ▽防水・屋根工事
- ▽石・タイル工事
- ▽木工事
- ▽金属工事



相互株式会社  
相模原市緑区  
本通 別途  
17712 - 17884  
090951 - CCC

▲H・i・Cから出力された情報

前・ばー石住、一戸回、ま  
一北店部、田川店東、静、り  
本店、つく支、東、原、立、支、一、あ  
日支、つく支、東、原、立、支、一、あ  
東馬、一、池、東、久、田、子、橋、南、浪、支、こ、の、住、で  
（群）店、支、東、久、田、子、橋、南、浪、支、こ、の、住、で  
内、支、東、久、田、子、橋、南、浪、支、こ、の、住、で  
東、支、東、久、田、子、橋、南、浪、支、こ、の、住、で  
馬、支、東、久、田、子、橋、南、浪、支、こ、の、住、で  
場、支、東、久、田、子、橋、南、浪、支、こ、の、住、で  
示、支、東、久、田、子、橋、南、浪、支、こ、の、住、で  
展、支、東、久、田、子、橋、南、浪、支、こ、の、住、で  
住、支、東、久、田、子、橋、南、浪、支、こ、の、住、で  
全、支、東、久、田、子、橋、南、浪、支、こ、の、住、で  
大、支、東、久、田、子、橋、南、浪、支、こ、の、住、で  
宮、支、東、久、田、子、橋、南、浪、支、こ、の、住、で  
大、支、東、久、田、子、橋、南、浪、支、こ、の、住、で  
橋、支、東、久、田、子、橋、南、浪、支、こ、の、住、で  
橋、支、東、久、田、子、橋、南、浪、支、こ、の、住、で  
橋、支、東、久、田、子、橋、南、浪、支、こ、の、住、で



都市開発課に設置されたH・i・C

- ▽左官工事
- ▽建具工事
- ▽ガラス・建具金物工事
- ▽塗装工事
- ▽内外装工事
- ▽内外装システム・ユニット
- ▽商業建築・サービス施設
- ▽特殊構築物
- ▽昇降機・輸送システム
- ▽管・給排水・衛生工事
- ▽キッチン
- ▽冷暖房・換気工事
- ▽電気工事
- ▽照明器具
- ▽家具
- ▽什器・備品



## 提供している場所

▽市役所都市開発課内

## 利用できるかた

▽市民であればなたでも利用できます。また、担当職員が機械の操作及び相談を行います。

〒100 東京都千代田区千代田 3-4-2



スピードがつきすぎて曲がりきれずに転倒する選手も続出。でも、「失敗をおそれずに加速するその気持ちこそ潔し」です。



観客も思わず息をのむほどの積極果敢な滑り。百分の一秒を争う、白熱した勝負が展開されました。

## フотスケッチ 市民スキー大会

2月4日(日)、大滝温泉スキー場で、第40回大館市民スキー大会が開催されました。数日前からの大雪で積雪は十分。しかも当日になって天候も好転し、まさに絶好のスキー日和となりました。

初めての試みとして行われた6メートル級ミニジャンプ競技。最長記録はなんと11.50メートル！



ゴール直前のデッドヒート。長い距離を走ってきた疲れも忘れて、懸命のラストパートを見せてくれました。

市民文化会館主催事業のお知らせ

### 希望舞台

『雪やこんこん』

湯の花劇場物語

作・井上ひさし 演出・ふじたあさや

と き・3月7日(木)

17時30分開場 18時30分開演

ところ・市民文化会館大ホール

前売り券

一般 2、500円

高校生以下 (当日3、000円)

(当日2、000円)

※全席自由。前売り券は下記のプレイガイドで好評発売中です。お早めにお求めください。

市民文化会館 ☎49-7066

プレイガイド

### プレイガイド

市民文化会館、秋北バス本社観光案内所、秋北ホテル(バスターミナル)旅行案内所、又久書店(大町・清水町)、いとくショッピングセンター、大森商店(花岡)、阿部履物店(十二所)、正札竹村、ジャスコ、ムジーク、いわしや、乳安商事大町店(扇田)、トップスタカヤ(鹿角市花輪)、たかのす風土館(鷹巣町)

縁で横に参くやつが羨えて、マツスグニ姿で押ひてきた者がバカをぬる世の中はなごめないこの中内橋系、顔のよに和天通様があるうちは(チョン!)後商の魂はくもらせねえ!



# 市長リポート

No. 107



新たな基幹産業となるか  
リサイクル・マイン・パーク事業

平成八年度の政府予算原案の中で、リサイクル・マイン・パーク事業への予算が措置されました。同事業には全国の三地域が地域指定を受けていますが、当県北地域もその中に含まれており、大変うれしく思っています。

鉱山の閉山以来、当市はもちろんのこと、小坂町なども含めた県北地域では、鉱山跡地の利用についてのように対処していくべきかが大きな課題となっていました。閉山が街全体に沈滞ムードをもたらしていたこともあり、市民の皆さんにとっても心配だったろうと思いますが、それだけに今回リサイクル・マイン・パーク構想の事業化が決定したことは、重要な意味を持っています。

従来は鉱石を掘り出し、それを精錬して希少な金属を得ていました。しかし、本格的なりサイクル時代を迎える今後は、今まで多量で様々な用途に用いられていた金属製品を回収し、そこから再び有用な金属を抽出する、という手法をとることになります。言わば「都市鉱山」あるいは「アーバンマイン」です。

鉱山関連の廃棄物処理の分野で高い技術を有することから、同事業に対して絶好の立地条件を備えているといえる当市花岡地区。リサイクル時代に対応して国の方針も転換されてくるこの時期に、同地区ではちょうど地下資源の採掘を終了したことであり、今回の指定によってまさに「リサイクル」という新たな鉱脈を得た感があります。このリサイクル鉱脈の中から金属を再び抽出し、全国の皆さんの役に立てる時代が訪れることを願います。

この事業の基本は「資源を上手に使う」という精神です。「リサイクルの街・大館」の市民として誇りを持ち、一人ひとりがこの精神を大切にしたいを送りたいものです。

小畑 元

## 新鮮な野菜をあなたの手で — 市民菜園の入園者を募集 —

### 利用できるかた

▽大館市民で、農耕地を持っていないかた  
▽菜園を適正に管理できるかた

### 募 集 区 画

- ・有浦菜園 45区画
  - ・有浦西菜園 60区画
  - ・南ヶ丘菜園 52区画
  - ・南ヶ丘菜園分園 6区画
- ※1区画は約33平方メートルです。

### 申し込み受け付け

とき・3月1日(金)  
8時30分～

ところ・市役所農林課

※農林課に備え付けの申込用紙に記入して提出してください(世帯員でないかたが代理で申し込むことはできません)。各菜園とも区画がなくなり次第締め切ります。

### 入 園 料

無 料

### 備 考

区画の割り当ては1世帯に1区画で、新規入園者の区画は抽選により決定します。

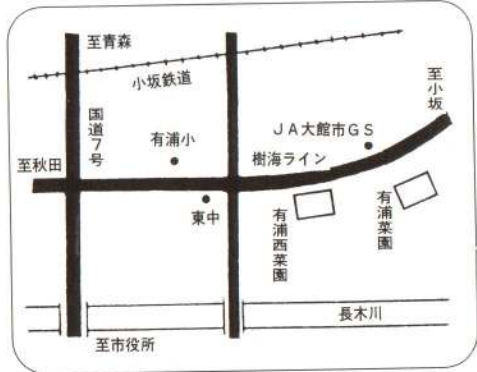
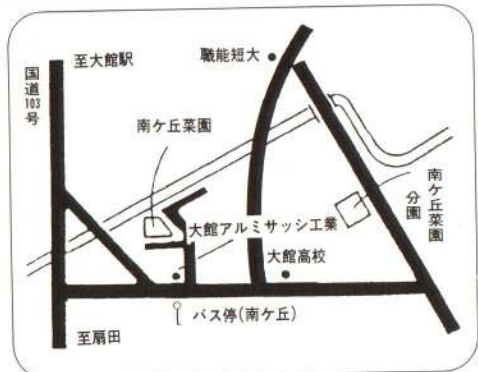
☎農林課(内線294)

## 国民年金Q&A

**Q.** 60歳から老齢基礎年金を受けているかたも多いと聞きましたが、年金額にどのような差があるのでしょうか。

**A.** 老齢基礎年金は本来は65歳から受けることを基本としていますが、60歳からでも繰り上げて受けることができます。この場合の額は、65歳から受けられる年金額の58%しか受けられず、残りの42%は減額され、その割合は生涯変わりませんので注意してください。これは繰り上げて受給する額と、65歳から受給する額が生涯不公平にならないようにしているためです。

なお、66歳以降から受け始めることができる制度もあります。これを「繰り下げ支給」といって、この場合には年金額が割り増しされて生涯支給されることになります。



# お知らせ



2月2日、下川沿保育所では、各園児が思い思いに作った鬼の面をつけ、1日早い節分の豆まきをしました。

## 募集

### 中央公民館 『老壮大学』 新入生

対象

8年4月1日現在で満60歳以上の市民。

入学金・4,000円

(年間受講料と資料代)

申し込み方法

中央公民館に備え付けの申込用紙に記入し、入学金を添えて提出してください。

受付期間・3月2日～16日

申出 中央公民館 ☎42-4369

### 市の8年度奨学生

市では、経済的な理由で修学が困難なかたへ奨学金をお貸しします。

貸与額・月額3万円

貸与期間・正規の修業年限内

条件

市民の子弟で、学校教育法に規定する大学または短期大学に8年度入学予定のかた。または在学中のかた。

返済方法

卒業後8年以内に返済。無利息。

募集人員・25人

受付期間・3月1日～4月5日

申出 学校教育委員会 学校教育課

(内線253)

### シンボルマーク、ポスター

秋田県海の祭典推進協議会では、七月二十日の「海の日」を中心に多彩な行事を開催することになっています。これを記念して「秋田県・海の祭典」のシンボルマーク及びポスターを募集

します。

応募規定

シンボルマーク

① 海の恩恵、海や港などの魅力をイメージさせる「海の祭典」を象徴するもの。

② マークの大きさは15cm×15cm以内。彩色は4色以内で画材は自由。

③ 用紙はA4判白色のケント紙を縦に用い、中央に作品を描いてください。

ポスター

① 海の恩恵、海や港などの魅力をイメージさせる「海の祭典」をアピールするもの。

② 作品の大きさは縦53cm×横41cmとし、画材は自由。

③ タイトルには「秋田県海の祭典」を必ず明示してください。

④ 72cm×41cmの用紙(材質は自由)を縦に使用し、上に作品を描き、下に余白(19cm×41cm)を残してください。

※シンボルマーク、ポスターともに一人何点でも応募できますが、未発表の作品に限りまします。また、応募作品はお返ししません。

応募方法

シンボルマークは作品の下の余白に、ポスターは別紙を用い、作品の意図(シンボルマークのみ)、氏名・年齢、住所・電話番号、職業(学校名・学年)を記入してご応募ください。

さい。

賞及び賞金

シンボルマーク

最優秀賞 1点 10万円

ポスター

最優秀賞 1点 10万円

佳作 3点 2万円

佳作 3点 2万円

締め切り・3月20日(消印有効)

発表表・4月上旬(新聞にて)

※入賞者本人にも通知します。

表彰

7月20日の「海の日」記念式典において表彰します。

※受賞作品の著作権は主催者に帰属します。

申出 秋田市旭北錦町1-47

秋田商工会議所内 秋田県

海の祭典推進協議会事務局

☎0188-6314141

## 講座・講習

中央公民館

初級パソコン講座(全10回)

とき・2月27日～3月28日

毎週火、木曜日

13時30分～16時30分

ところ

中央公民館 パソコンルーム

対象・パソコンが初めてのかた

※他のパソコン講座受講者は、受講できません。

内容

機器の機能、役割を知る。キーボードに慣れる。ワープロソフトでビジネス文書作り。

表計算ソフトで集計表作り。  
受講料・3,000円  
定員・10人

申し込み期間・2月17日～21日  
※受講希望者が多数の場合は、抽選で決定し、当選者のみに通知します。

申出 中央公民館 ☎42-4369

## 健康・福祉

定期的な健康チェックのすすめ

市立総合病院では、人間ドック、脳ドック及びその混合型を実施しています。定期的な健康チェックにぜひご利用ください。受診費用(消費税を除く)は次のとおりです。

人間ドック・60,000円

(1泊2日で血液など15項目)

※オプション検査(別料金)も実施しています。

脳ドック・34,000円

(日帰りMRIなど5項目)

混合型・90,000円

(両ドックを合わせたもので、項目数に増減はありません)

申出 市立総合病院医事課

☎42-5370(内線151)

献血にご協力ください

▽2月21日(火)

11時～12時20分

13時30分～17時30分

大館警察署  
マックスバリュー



**市県民税申告相談日**

受付時間  
9時～16時

期日	受付区域(行政区域町内別)	会場
2/19(月)	午前 獅子ヶ森全区、釈迦内中台、山神台、日鉾獅子ヶ森・日向台	釈迦内公民館
	午後 長面、長面袋、松木全区	
20(火)	午前 大通、中通、上通、高館下、松峰、上袋町	釈迦内公民館
	午後 商人留、二ツ森、沼館全区、縣市公営住宅(獅子ヶ森)	
21(水)	午前 上代野、天下町1区・4区、茂内屋敷、籠谷、石測	長木公民館
	午後 芦田子、塞の神、小茂内、東二ツ屋、二ツ屋、菟ヶ岱、水沢	
22(木)	午前 大茂内、鳳町、天下町2区、宮袋、小雪沢、大明神、新沢	長木公民館
	午後 下代野全区、天下町3区、赤沢、黒沢	
23(金)	午前 川口全区、鳴滝、大道下、赤石沢、横岩	下川沿公民館
	午後 餅田全区、山田渡、立花全区、西大館町、隼人町	
26(月)	午前 櫃崎、小袴、大披、出川、高戸谷	真中公民館
	午後 赤石、板沢、下川原	
27(火)	午前 下村、町、小坪川原、高村、杉沢、館	二井田公民館
	午後 四羽出、比内前田、大子内、中台、本宮、下川原	
28(水)	午前 軽井沢全区、浦山、沢尻	十二所公民館
	午後 別所、葛原	
29(木)	午前 大滝全区、平内	十二所公民館
	午後 上新町、上町、中町、下町、猿間	
3/1(金)	午前 道目木	上川沿公民館
	午後 曲田	
4(月)	午前 中山、沢山、羽立、金谷	上川沿公民館
	午後 池内、餌釣、萩野台全区	

指定日に都合がつかない場合は、中央公民館での相談日(3月6日～15日)においてください。他の会場では指定区域分しか受け付けできません。  
☎税務課市民税係(内線232・233)  
※この後の日程は次号でお知らせします。

**その他**

**農業委員会委員  
選挙人名簿の縦覧**

市選挙管理委員会では、平成八年度大館市農業委員会委員選挙人名簿を縦覧します。  
とき・2月23日～3月8日  
8時30分～17時  
(土・日曜日も行います)  
ところ・市選挙事務室  
☎市選挙管理委員会  
(内線296、297)

**雪を捨てるときは  
決められた場所へ**

市では雪捨て場を指定しています。雪は車道へ出したりせず、指定の場所へ捨てるようご協力ください。

**雪捨て場(下図参照)**

- ①長木川・下町橋上流右岸
- ②長木川・下町橋上流左岸
- ③米代川・田中橋下流右岸

**【注意】**

▽ごみは絶対に捨てないでください。  
▽休日は混雑が予想されます。交通の妨げになったり、事故を起したりしないよう十分気をつけてください。  
▽通勤・通学時間帯に作業するのは交通の妨げになるばかりでなく、大変危険です。この時間帯はできるだけ雪捨てを控えてください。  
▽各家庭の敷地内の雪を車道や歩道に出すかたが見受けられます。大変危険ですので絶対にやめてください。

☎土木課(内線302・305)



**雪捨て場**

**大館営林署**

**入札による土地の売り払い**

とき・2月27日(火) 11時  
ところ・大館営林署3階入札所  
**売り払い物件**  
御成町2丁目351(99坪)  
上代野字中岱3・24(138坪)  
ほか3件

**現場説明・2月23日(金)**

大館営林署 ☎42-4013

**米の売り渡しに係る  
届け出について**

米穀の全体需給の調整を図るため、流通量を的確に把握する必要がありますことから、生産者は、計画出荷米以外の米穀を売り渡す場合、法に基づく届け出をしなければなりません。

**届け出を要する米**

計画出荷米以外の米のうち売り渡しするものなど。

届け出を要しない米  
・無償で譲り渡す米  
(縁故米、贈答米など)

・くず米、等外及び規格外の米  
**届け出先**  
字長木川南360-1  
秋田食糧事務所大館支所  
用紙の設置及び問い合わせ先  
食糧事務所大館支所 ☎43-13  
135及び第一種登録出荷取扱業者(農協、商系業者)

**市民の善意**

▽福祉事務所扱い  
岩澤四郎さん(金坂) 10万円  
田村優さん(有浦3丁目) 写真 1点

▽養護老人ホーム『成章園』扱い  
第一中学校生徒35人  
歌・除雪・清掃奉仕

仙台市在住の匿名のかた  
ビデオテープ 10本

▽社会福祉協議会扱い  
社交ダンスサークル『たんぽぽ』  
1万4、1万7、6円

中央ロータリークラブ  
1万3、809円

有浦保育園保護者会一同  
2万5、690円

島山弥太郎さん(大滝)  
香典返しとして 5万円  
大館地区あきぎん会 17万308円

**税金は納期内に!**

2月は、固定資産税・都市計画税の第4期分の納期です。2月29日までに納付してください。また、市県民税、国民健康保険税などに納め忘れがないか、もう一度お確かめください。



### コンヒーサマ

舟場の稲荷神社境内でこんな奇岩を見つけました。なんと、形が男根にそっくりなのです。どうしてこのような物体が神社の境内にあるのか…

実はこの物体は金精神(コンヒーサマ)といって、男根を模した御神体なのだそう。女性の病気、特に下の病にご利益があるとされ、願ひ事のある人は、赤い布で作った前掛けをコンヒーサマにかけて拜むと、願ひがかなうといわれています。

ひなななひな

## ふるさと大館へ

大館ふるさと会からのたより⑪



常任幹事

渡辺 昭一 さん

(武蔵野市在住)

大館の皆様お元気ですか。自然に恵まれ人情味豊かな大館を離れて、早いもので一年半がたちました。通算十年近くお世話になった大館では、幅広い交流と心に残る多くの思い出がで、楽しい毎日でした。私にとって大館は第二の「ふるさと」といえます。東京に戻り「ふるさと会」のメンバーとして参画することになり、とかく疎遠になりがちな大館とのコミュニケーションが、この会を通して確かめられることは何よりの喜びであります。土の香り、森の緑、あの人・この友との出会い・ふれあいの感触は、ふるさとを思う愛郷心を駆り立てます。昨年第二回「大館ふるさと会総会」も盛会裏に終えることができました。参加者の皆さんのふるさとに寄せる熱い思いがひしひし

と感じられ、実り多い総会でした。今後はこの会が大館の力強い応援団として一層発展するよう、幹事の一人として微力を尽くしたいと思っております。

小畑市長のもと市のビッグプロジェクトも着実に進み、街に明るさと活気が戻ってきたと聞いております。平成十年までに完成する空港や世界一の木造ドームは、大館を取り巻く環境に大きなインパクトを与えることでしょう。これらを主人公の市民がうまく利用して活力を創造し街作りを進めれば、県北の雄として再び注目される大館になると思っております。

また、大館には素晴らしい文化や伝統芸能・郷土料理などがありますが、東京では知名度が低くPR不足を感じます。私たちも大館の良さをもっと知ってもらうために何ができるかを当面のテーマとして、積極的に取り組みたいと考えています。

これからは地方の時代です。市の発展には市民参画が重要なポイントになります。明るく前向きなプラス思考で勇気を持ってチャレンジし、今までのイメージを変えていくことが活性化への近道であるといえましょう。

「変わらなきゃ」。これはある自動車メーカーのCM用語ですが、二十一世紀へ向かって助走した大館市の、華麗な変身を期待して止みません。



## 私の本棚

中央図書館新着図書

### 『江戸百名山図譜』

住谷 雄幸 著

小学館



本邦初の山岳画集『名山図譜』の谷文晁作品を中心に、江戸時代の百名山の勇姿を収録。自分の足で歩く以外に方法のない時代に、東北から九州まで旅をし、山を描いた人の情熱が伝わってくる。

### 一般書

◆全国古墳編年集(石野博信) ◆現代の物質観とアインシュタインの夢(益川敏英) ◆英国アンティーク(大原照子) ◆開国(佐藤雅美) ◆レニンの秘密上・下(ドミートリー・ヴォルコゴノフ) ◆銀の猫(杉本苑子) ◆吉宗影御用(磐紀一郎) ◆しんとく問答(後藤明生) ◆恋(小池真理子) ◆窒息地帯(本岡類) ◆盟約の砦(藤村耕造) ◆殺害者のK(スー・グラフトン) ◆トーマス・マン日記(トーマス・マン) ◆ライロニア国物語(レシエク・コワコフスキ) ほか

◆なん者ひなた丸南蛮づくしの術の巻(齊藤洋) ◆ダーサンと川のギャンク(齊藤洋) ◆月の上つよりロポット(古田足目) ◆きえたねこをさがせ(シャーマット) ◆およげ、ぼくのこい(ヤン・プロハズカ) ◆若い兵士るとき(リヒター) ◆泣かないでくまくん(アンマドレイヌ・シエロット) ほか

◆2月のテーマ関連図書コーナー…『お菓子』  
◆親子読み聞かせ会…毎月第1金曜日14時30分  
◆中央図書館の休館日…2月18、22日

## 大館の方言講座

### 雪に関する言葉

- サツテ・サンテ…ナラ、イタヤなどの堅木で作った柄付きの雪かき道具。
- シガマ…氷・つらら
- シバレユキ…粉雪
- ジフブキ…降った雪が風で舞い上がる状態。
- シベラ…滑ら・滑走具。ナラ、イタヤ、カエデなどの木や竹で作った。長さ1尺内外の、子供が足にはいて雪上を滑って遊ぶ道具。
- フギ…吹雪
- ヤブ…人が踏み込めないほど雪が深く降り積もった所。

『大館市史』から

# 大館の歴史散歩

流れを  
訪ねて ⑪

## ひっかがわ 引欠川とその流域

地元では「ひっかがわ」とも言われていて、むかし「曳欠川」とも記されたこの川は、比内町竜ヶ森に源を発する糸柄沢と長内沢が合流して始まる。その後大館盆地の南縁を断層線と並行して北西流し、板戸川を合わせ板沢集落の北西で米代川に注ぐ、流路延長二十ニキロメートル、流域面積七十九・七平方キロメートルの一級河川である。川名の「ヒキ」は低い、「カケ」は崖の地形を意味する。

その語源のとおり、北部を並行する犀川との間には低い段丘が続き、南西部の摩当山塊の麓を断ち切つて両岸は崖地を形成している。

過去に数多くの洪水を引き起こした引欠川も、今は静かに流れている。



されてきたようである。このことは、菅江真澄の足跡からも知ることが出来る。享和三年（一八〇三）夏の日記「にえのしがらみ」には、大披村に來た真澄が、引欠川が二十年ほど前に崩れ、むかし埋没していた家屋数軒が現われた話を聞き、さつそくまだ残っていた二つの礎と下駄などの出土品を写生したと記されている。これらは《菅江真澄翁画》の埋没家屋（仮題）の一部として現存する。

また、後年になってこのことを、随筆《さくらさがり》（文政七年（一八二四））の「小袴さくら」に詳しく記している。内容は「小袴村・出川村を流れる引欠川が安永四年（二七七五）の洪水で岸が崩れ、土の中から家が三、四戸出た。また、寛政五年（一七九三）ごろから四年間ほど、毎年岸が崩れて、板沢村の市重郎の畑から家が五、六戸出た。」（抜粋）となっている。これらの家は平安時代に大館盆地がシラス洪水で湖沼化したときに埋没したもので、それが江戸時代の洪水で現われたものである。これらのほか、真澄に関する資料は市立中央図書館に所蔵されている。

過去、数多くの災害に見舞われてきた二井田、真中地区ではあるが、引欠川を始め、犀川、米代川の氾濫により肥沃な土地が形成されたことは否めないだろう。

明治三十九年の資料では、旧八町村の平均石盛が一・〇石なのに對し、二井田村が一・四石、真中村が一・二石と群を抜いている。現在でもこの地域は大館市を代表する穀倉地帯である。

引欠川は地元集落以外ではあまり知られていないが、これを機にその名と歴史の一部を知っていたければ幸いである。

参考文献 『角川日本地名大辞典』  
『菅江真澄全集』  
市役所歴史探訪会

## ちびっ子ギャラリー おとうさん



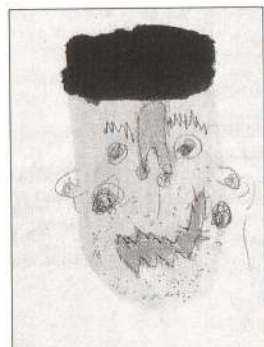
洪田 ゆうじくん (4歳)  
おとうさんと一緒に散歩するのが好きなんだ。



近藤 みさとちゃん (4歳)  
看護婦さんになってみんなを助けてあげるんだ。



畠沢 しゅんくん (4歳)  
僕のことをよく写真に撮ってくれるんだよ。



## 花岡保育所

## 広報 おおだてがヒント



### ▽問題

- ① 都市計画道路大館駅東大館線の小坂鉄道軌道敷を越えて大館駅に結ぶ部分の事業は何年度の予定？
- ② H I C が設置されたところは何課？
- ③ 市民菜園の1区画当たりの面積は？
- ④ 市の8年度奨学生募集人員は？
- ⑤ 中央図書館の「テーマ関連図書コーナー」2月のテーマは？

### ▽応募方法

はがきに住所、氏名、年齢、性別、答え(例①-②)を書いて応募ください。

### ▽締め切り

2月24日(土) 当日消印有効

### ▽応募先

〒017大館市宇中城20番地

広報おおだてクイズ係

※全問正解者の中から抽選で5人に、広報おおだてオリジナルレカ(秋田犬)を贈ります。

### ▽1月16日号の答え

- ① 7億円
- ② 9時~16時
- ③ できない
- ④ カッチグ
- ⑤ ユリ

### ▽1月16日号の当選者

- ・山田キミエさん(東台3区)
  - ・成田時矢さん(天神町)
  - ・田村富太郎さん(菅田子)
  - ・佐藤純子さん(美園町)
  - ・島内タカさん(御坂)
- ※応募総数89、全問正解者数76



## イソノキ

(クロウメモドキ科)

湿った山野に生える落葉低木で、高さは二メートルくらい。芝谷地では西側に多く、全域で六十本ほど自生しています。

葉がツツや見える夏に葉腋にかわいい黄緑色の小花をつけたかと思つと、緑色の核果、次に紅紫、熟すと黒色に変わります。

この木が水辺に生えるので磯の木と名付けたのでしょうか。

本当に自立しない木ですが、同科のクマヤナギ(方言トウツツ)のあるところにたいてい生えており、草刈りの人がトウツツを食べべ服するのに日陰をつくってくれた木でもあり、方言でヤチ○○○と呼んでいるのを聞いたことがあります。五十年前のことではつきりしません。(写真は十月末) 文・菅原キサ 写真・山田政一

## 編集後記

□最近、広報について、市民の皆さんからいろいろなお電話やお手紙をいただいています。広報の間違ひをご指摘くださるかたや、広報を毎号楽しみにしている、との声をお寄せくださるかたなど、その内容は様々。担当者の一人として大変励まされる思いです。今後「市民のための広報づくり」を主眼に、頑張っていきたいと思います。(ま)

□私がクイズを作ると応募者が少ないうえ正解率も低い。通常は九〇%前後の正解率が五五%というときもありました。正月号は当選枠を十人にしたのに正解者が三十七人。逆にそのすぐ後に(ゆ)が作成した十六日号は応募者数八十九人と記録を更新。今号は記録更新のため皆さんのご協力をお願いします。(咲)

□この号が皆さんに届くころにはバレンタインデーも過ぎていくかと思いますが、毎年どこかでささやかれていることですが、職場内での「義理チョコ」はやめませんか？ 恋の告白手段であるはずのこの日が陳腐になってしまつて興醒めです。本命チョコをこっそり贈るスリルこそが、バレンタインデーの醍醐味。それを大切にしたいものです。(ゆ)

● 広報おおだて 平成8年2月16日号(No647)

発行/大館市 〒017秋田県大館市字中城20番地

☎ 0186-49-3111

編集/総務部総務課広報広聴係(内線258)

🌸 広報おおだては再生紙を使用しています。