

広
報

おおだて

1996 4.1 (No.650)

市の人口と世帯数
<3月1日現在>

人 口・68,562(-15)

男 32,393人

女 36,169人

世帯数・23,390(-6)

()は前月比



「あったあ！」

「キヤーツ！」

3月13日午後4時。公立高校入試合格発表。名簿がはり出されると同時に湧き上がった歓声の渦。人生初の関門を無事乗り切った喜びに、思わずガッツポーズも飛び出します。

8年度当初予算 492億6,096万円



工事が順調に進んでいる多目的ドーム

平成八年度の当初予算は、総額で四百九十二億六千九十六万四千円。一般会計予算は二百五十一億二千九百五十八万二千円、前年度当初予算と比較すると四〇・一%、金額で七十一億九千七百二十二万五千円の増となりました。これは昨年市長、市議会議員選挙が行われたことから骨格予算となっていたためのもので、本年度は、老人福祉総合エリアなど五大プロジェクトをはじめとする主要施策を引き続き推進し、二十一世紀に向けて、真の地方中核都市実現を目指し、さらに魅力あるまちづくりを進めます。

健康で明るく、 うるおいのある福祉都市

☆人生80年健康づくりと医療の充実

○健康増進対策

・保健事業（健康教育、機能訓練、訪問指導）、健康づくり推進費など 1,773万円

○保健衛生

・各種疾病予防及び検診事業（基本検診、ガン検診、人間ドック検診補助など）など 1億6,940万円

○地域医療

・休日夜間急患センター建設事業及び市立総合病院負担金など 8億2,103万円

○保険、年金

・国保保険給付費、老人医療費、福祉医療扶助など 107億1,884万円

☆心のかよいあう福祉の増進

○地域福祉
・ボランティアセンター活動費補

助金など 1,825万円

○児童、母子父子福祉

・母子、寡婦家庭住宅設備資金貸付金及びすこやか子育て支援事業など 4億9,038万円

○高齢者福祉

・老人福祉総合エリア整備事業及び老人ホーム入所者扶助など 28億3,314万円

○心身障害者（児）福祉

・精神薄弱者扶助及び白沢通園センター用地取得費など 7億1,526万円

○低所得者福祉

・生活保護費など 8億6,782万円

☆コミュニティ支援活動

○活動の場整備・地域活動組織の支援
・町内会会館コミュニティ施設建設費補助金及び各種まちづくり協議会補助金など 554万円

若さと活力に満ちあふれる 産業都市の実現のために

☆農林業の振興

○農業生産基盤整備

- ・ 団体営農道整備、ふるさと農道整備及び担い手育成基盤整備事業負担金など

7億6、785万円

○農業経営安定対策費

- ・ 園芸産地緊急拡大対策事業費補助金、農業総合指導センター活動費、新生産調整推進対策事業、「その気・やる気農業者」支援対策事業助成金及び天災・災害資金利子補給補助金など

6、035万円

○畜産振興費

- ・ 畜産経営環境整備事業費補助金、優良乳牛導入事業費補助金及び

○農村生活環境整備

- ・ 農業集落排水事業及び集落環境整備事業など

8億6、924万円

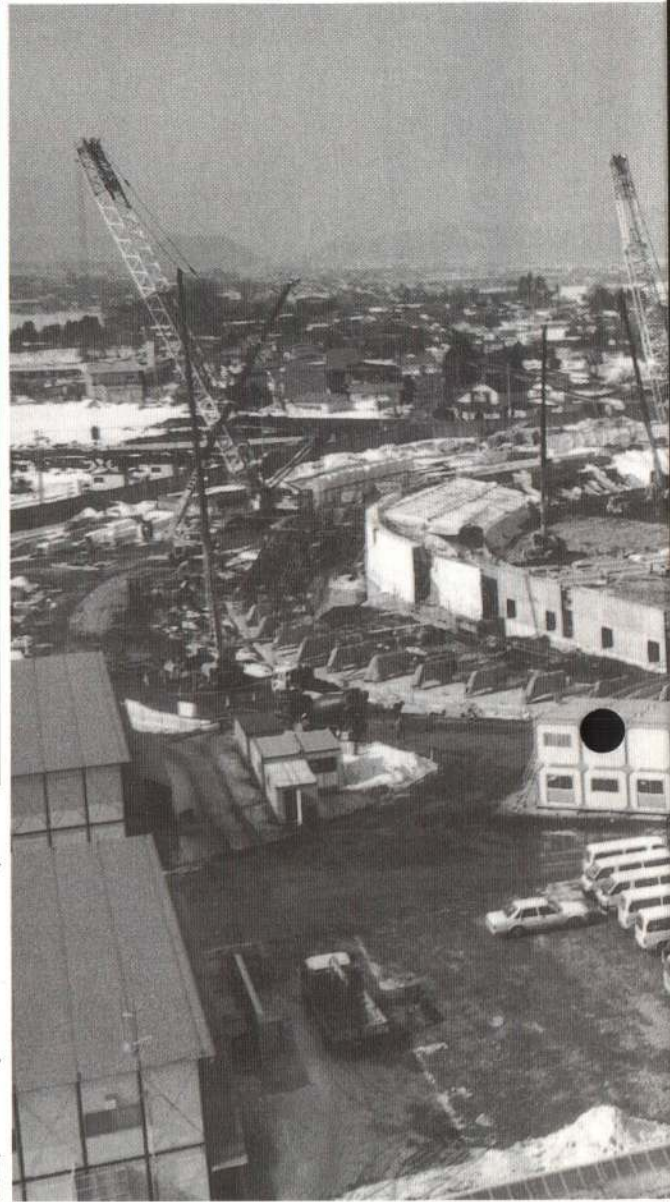
○造林事業費

- ・ 市有林造成及び森林整備間伐業務委託など
- 林業生産基盤整備
 - ・ 林道整備及び高能率生産団地路網整備事業など

1億7、814万円

○森林資源の活用と保全

- ・ 大館市木材需要拡大定住化促進事業補助金、市民の森管理費及び創造の森・一万本桜管理費など



ど 2、754万円

☆商工業の振興

○商工業の振興

- ・ 商工会議所、商工会補助金、金融対策預託金及び中小企業融資利子補給金など

1、782万円

○物産振興

- ・ 郷土品祭運営補助金、きりたんぼ祭等広告・パンフレット作成、東京ふるさと会補助金及び卸売市場シャッター改修工事など

6、508万円

☆労働環境整備

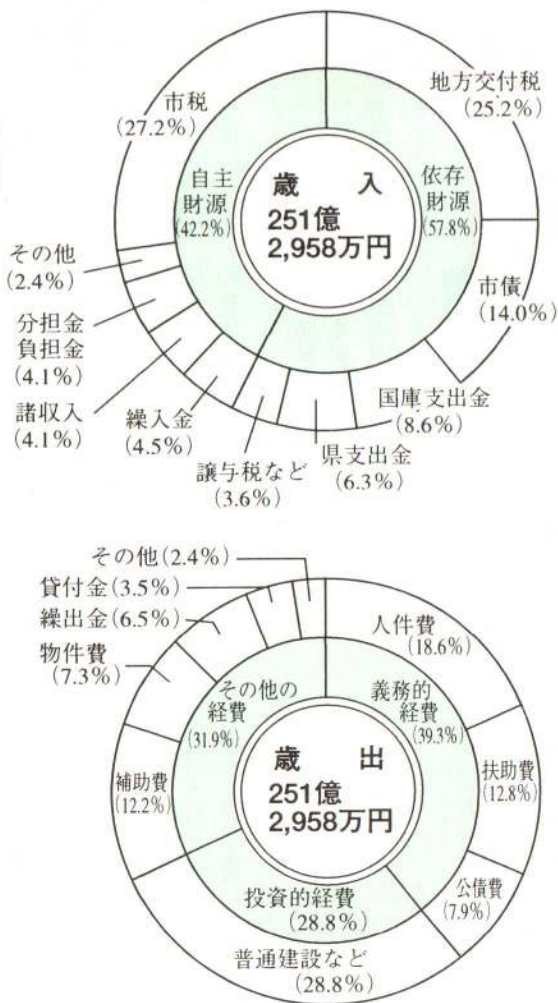
- ・ 大館市勤労者福祉事業団管理運営費補助金、大館シルバー人材センター補助金及び地域職業訓練センター管理費など

6、508万円



ラジコンヘリによる薬材散布

一般会計の性質別構成



自然と調和し、住みやすさが保たれている快適環境都市づくり

☆市街地の整備、拡充

- ・花岡地区住宅改良事業及び公営駐車場管理費など

4,681万円

☆空港、鉄道等公共輸送機関の整備

- ・大館能代空港の建設促進及び中山線バス運行費負担金など

486万円

☆道路網の整備

○私道整備費補助

1,000万円

○道路維持、改良事業

・工事請負費、用地及び補償費など
12億2,875万円

○街路樹管理

○橋梁整備事業

・西大橋等改修工事など
1億1,400万円

○都市計画街路事業

14億7,417万円

☆公園、緑地の整備

- ・二ツ山総合公園及び桂城公園「フジ」再生事業など
1億7,653万円

7億2,332万円

☆市営住宅、住環境の整備

・住宅修繕、工事など

3,292万円

☆上下水道の整備

- ・配水管布設工事及び老朽管更新工事など
3億5,587万円

☆下水道の整備

- ・公共下水道整備及び米代川流域下水道負担金など
14億7,417万円



都市計画道路新町線の整備

☆防災体制の整備

○消防対策

- ・広域市町村圏組合消防費及び防火貯水槽新築工事費など
8億2,842万円

○災害対策

- ・防災マニュアル作成費、総合防災訓練費及び防災行政無線整備事業など
3,293万円

☆生活環境の整備

- ・ごみ資源リサイクル促進費及び合併浄化層設置費補助金など
14億5,578万円

☆公害対策費

246万円

☆交通安全対策費

- ・カーブミラー及びガードレール新設など
2,595万円

☆防犯対策

- ・街灯新設及び修理、電気料など
1,903万円

学習の機会が保障され、芸術文化の香り高い生涯学習都市づくり

☆豊かな人間性を育む学校教育

- ・小学校コンピュータ導入事業、西地区学校給食センター建設事業及び各小中学校改修工事など
6億752万円

☆高等教育機関

- ・秋田桂城短期大学運営費補助金など
1億1,143万円

☆豊かなふるさとづくりを目指す社会教育

- ・各公民館事業、生涯学習情報提供事業及び図書購入費など
3,541万円

☆文化財の保護、活用と芸術文化の振興

- ・文化会館自主事業及び天然記念物整備活用事業など
1億6,726万円

☆社会教育環境の整備

- ・郷土博物館建設事業及び働く婦

人の家管理費など

1億7,151万円

☆体育、スポーツ、レクリエーションの振興

- ・各体育施設改修工事及び体育協会補助金など
2,437万円

○(仮称)大館地区多目的ドーム周辺整備

- ・道路整備及びパークセンター建設など
8億5,897万円



中央公民館でのサークル活動

平成8年度の会計別当初予算

(単位：千円、伸び率：7年度当初比)

一 般 会 計						特 別 会 計			
歳 入	当初予算額	伸び率	歳 出	当初予算額	伸び率	区 分	当初予算額	伸び率	
市 税	6,828,008	2.3%	議 会 費	294,051	1.8%	国民健康保険	4,654,813	2.1%	
地方贈与税	590,000	3.5	総 務 費	3,208,241	32.4	老人保健	6,028,001	10.7	
利子割交付金	140,000	0.0	民 生 費	6,517,013	45.7	温泉開発	11,377	△11.5	
特別地方消費税交付金	7,000	0.0	衛 生 費	2,883,146	13.8	奨学資金	29,576	9.8	
自動車取得税交付金	150,000	36.4	労 働 費	2,616	△39.8	卸売市場	25,747	0.0	
地方交付税	6,330,086	24.3	農林水産業費	1,737,690	329.5	土地取得	601,861	2,471.5	
交通安全対策特別交付金	15,000	0.0	商 工 費	1,498,192	△1.3	都市計画	1,146,081	436.4	
分担金及び負担金	1,023,095	7.1	土 木 費	2,965,457	158.2	下水道	1,695,335	116.0	
使用料及び手数料	280,041	3.7	消 防 費	899,164	11.5	農業集落排水	732,353	1,605.2	
国庫支出金	2,167,436	22.1	教 育 費	2,890,547	31.8	公営駐車場	38,387	3.6	
県支出金	1,585,796	160.9	災害復旧費	27,265	27,264.0	急患センター	73,992	皆増	
財産収入	102,222	△45.2	公 債 費	1,988,402	5.6	財産区(6)	23,117	28.4	
寄付金	19,901	19,900.0	諸支出金	187,798	△19.7	計	15,060,640	37.7	
繰入金	1,127,661	189.3	予 備 費	30,000	0.0	企 業 会 計			
繰越金	200,000	199,999.0	計	25,129,582	40.1	区 分	当初予算額	伸び率	
諸収入	1,035,136	6.8				病 院	7,371,521	6.8	
市 債	3,528,200	1,938.2				水 道	1,699,221	△26.1	
計	25,129,582	40.1				計	9,070,742	△1.4	
合 計						4 9 2 億 6, 0 9 6 万 4, 0 0 0 円 (伸び率 2 9. 4%)			

開かれた市政の推進

☆広報広聴活動の推進

・ 広報紙発行など

1、571万円

☆市民参加の推進

・ 市民便利帳作成及び施設めぐり
(ふるさと探検号)など

435万円

☆その他

・ 国際交流事業として、他団体主催参加者助成金、大館及び上川沿土地改良区総代選挙、消費者物価等各種統計調査、地域総合整備資金貸付など

1億1、325万円

教育委員などが決まる

三月二十一日に閉会した三月定例会市議会に教育委員、下川沿及び上川沿財産区管理委員の人事案件が提出されました。

教育委員

教育委員の浜田章氏と田村茂勝氏の任期が三月三十一日で満了になることから後任の人事案件が提出され、次の各氏が選任されました。

田村 茂勝氏・再任

(沢尻・67歳)

佐藤 忠信氏・新任

(有浦3丁目・61歳)

下川沿財産区管理委員

下 總 忠 氏 (片山3区・71歳)
齋藤 久 氏 (片山2区・67歳)
齋藤 常彰氏 (川口4区・51歳)
佐藤 考三氏 (川口4区・62歳)
高清水 勇氏 (餅田2区・65歳)
工藤 忠美氏 (横岩・70歳)
鎌田 吉雄氏 (立花1区・63歳)

上川沿財産区管理委員

佐々木信一氏 (根下戸・71歳)
鳴海 勝三氏 (舟場・59歳)
兜森 為雄氏 (餅釣・64歳)
畠山 軍治氏 (池内1区・66歳)
石垣 定男氏 (中山・66歳)
藤原 信正氏 (沢山・64歳)
伊藤 一男氏 (小館花・59歳)



市民と語る会

大館市都市計画マスタープラン

終

景観形成計画



現況

電柱

道路にせり出し、通行の邪魔となっている。また、電線がクモの巣状に張り巡らされ、劣悪な景観を創り出している。

街灯

かつては街並みを統一していたが、今は色あせた感が強く、維持管理も悪い。また、街路樹と重複している。

街路樹

一部を除き貧弱である。また、虫や落葉が迷惑の原因となっており、散乱している場所がある。

ごみ箱

デザインの良くないごみ箱が見受けられる。また、鳥や犬に荒らされ、散乱している場所がある。

看板

非常に複雑で、お互いに効果を打ち消しあっている。また、街並みとの調和も見られず、大きく、派手なデザインが多い。

塀

市街地はブロック塀が多い。また、生け垣は手入れが悪く、通行の邪魔になっているものがある。

住宅地

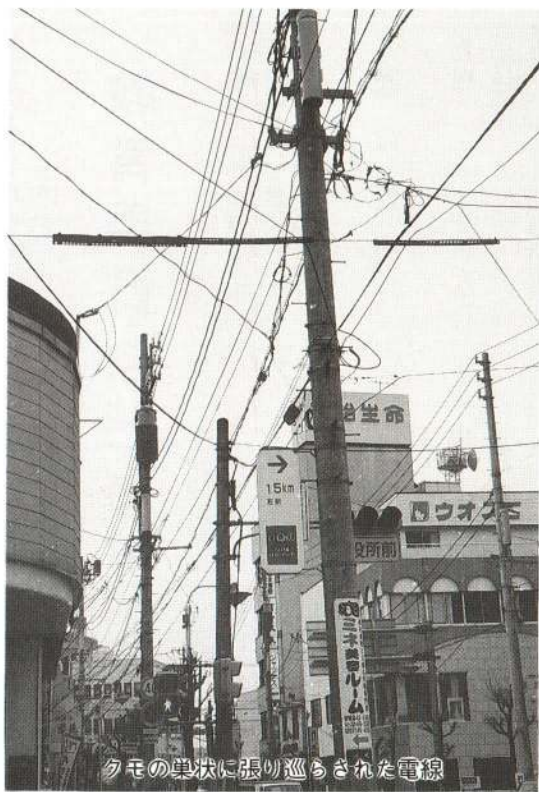
敷地いっぱい建てられた住宅が多く、植栽が少ない。外壁の色も統一性がない。

商店街

アーケードによって上下が分断

公共施設

されている。特に上部のグレードが低い。
火災復興の緊急性のためか、無個性で機能重視の、劣悪なデザインの建物が多い。



クモの巣状に張り巡らされた電線

整備の基本方針

固有の風土を

視覚面で強調・表現する

固有の地形、地勢、気候、あるいは歴史性を十分に認識し、視覚面で強調、表現していく。

特に、人間本意、市民生活重視の発想で、子供から高齢者までの様々な歩行者の視点を重視する。

市民の意見を

積極的に導入する

市民の意見を尊重し、積極的に

取り込んでいくため、大館独自の市民参加の在り方を確立し、市民が誇りに感じられる街並みを創り出していく。

専門的デザイン技術の

導入を図る

大館固有の風土、資質をデザインの要素として認識し、街並みに生かしていくために、専門的なデザイン技術・知識を積極的に導入し、個性的で、大館固有の空気になじむ景観を創り出していく。

具体的施策

◆景観デザイン委員会(仮称)の設置

大館固有の景観を創り出すため、地元建築家等を主体として「大館景観デザイン委員会(仮称)」を設置する。この組織が母体となり、市民の意向を積極的に聞きながら「まちなみガイドライン」を策定していく。

「まちなみガイドライン」は、特に生活面・景観面において重要と思われる「歩行者の視点」に再整備の重点を置き、都市空間のメリハリの創出を積極的に意図していく。

◆大館の基本色の選定

市民が愛着を持てる街並みづくりの一環として、公共的施設・空

間の様々な場面で使用する「基本色」を選定し、その運用を積極的に図る。

◆重点地区での整備推進

質の高い景観形成の先導を目的として、既成市街地を対象に重点地区を設定し、積極的に整備をしていく。

重点地区は、道路をそのメインテーマとした場所とし、次のように整備していく。

(1)ゲート空間の景観整備

外環状道路及び内環状道路とそれぞれ交差する部分を、中心市街地の《ゲート空間》として位置付け、この部分を建物、シンボルツリー、街頭広場などでゲート性を演出していく。

(2)骨格道路の

景観的整備

中心市街地の骨格となる内環状道路、及び内環状と外環状を結ぶ重要な道路について、既存の並木を計画的に連続させて、景観的な美しさと環境共生的な効果の双方を実現させていく。

(3)道路と河川の

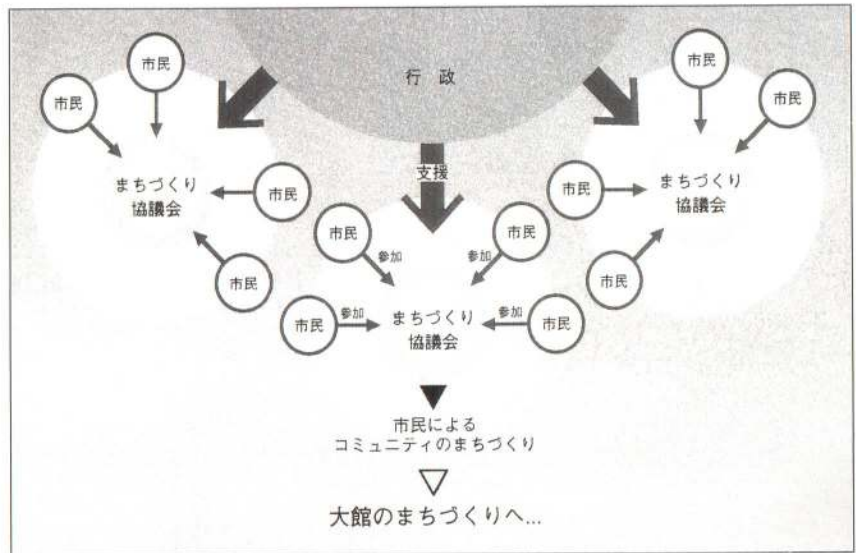
交差部分の景観整備

道路と河川が交差する結び目部分については、玄関口的要素、歴史的要素、自然環境的要素などといった特性に応じて整備していく。



都市計画マスタープランの

実現化に向けて



▲市民参加によるまちづくりの仕組み

2. 市民の景観(都市づくり)モニター化

政との役割分担の中で市民参加組織(まちづくり組織)を母体につくりあげていき、効果的なコミュニティの活性化を図っていくこと。また、市内十地区それぞれの自主的發展とその連携による全市の発展のためのまちづくり活動を行う組織や、身近な住・生活環境整備、景観形成に取り組みするための小さい単位の市民組織の出現も望まれる。そこで、そのような市民参加組織が機動的かつ効率的に活動できるように、行政はその活動を技術的・財政的に支援し、行政単独ではカバーできない部分でのまちづくりを積極的に推進する仕組みを整備していき、大館市独自の生活環境創造に取り組んでいくことを今後の課題とする。

②できるだけ多くの市民が都市の在り方に強い関心を持ち、自主性を持って何らかの形で関わっていくことが必要である。

都市計画マスタープランの実現にあたっては、今後新たに次のような考え方に關して積極的に検討していくことが求められる。

1. 市民参加組織による

「ミニコミュニティづくり」

市民が自ら住む「まち」を、行

①市域を構成する各地区がそれぞれの役割分担の中で責任を持ち、地区間の連携により力を強化、発揮させていくこと

木の香りがするゆつたりとした校舎 雪沢小学校完成 新学期から新校舎で

雪沢小学校の改築工事が順調に進み、新学期から新しい校舎で勉強に励むことができるようになりました。この校舎は秋田杉の国有林地帯に建てられたことから、周囲の風景にマッチした「木の温もり」のあるものとなっています。



完成した雪沢小学校

雪沢小学校の旧校舎は、昭和二十七年に建設されたもので、半世紀近くの時を経て老朽化が著しくなったため、昨年からの改築を進めていたものです。新校舎は木造二階建一部鉄筋コンクリート造で、延べ床面積が一千八百九十一平方メートル。周囲が秋田杉の産地ということから四本の天然杉の柱材を使用するなど、「木の香りがする、ゆつ



天然秋田杉が美しい玄関ホール



教室から出ると広いあかしやホール

たりとした校舎」となりました。一階には、普通教室一、多目的ホール、ランチルーム、職員室、校長室、会議室など、二階には、普通教室三、コンピュータ室、生活科室、理科室、音楽室などが配置されています。積雪地帯ということから、床は高床式としました。新学期からは新しい校舎でゆつくり勉強ができることでしょう。

体育祭など 使用料を改定



三月定例市議会にて、市民体育館や各公民館、市民文化会館などの使用料が改正されました。また市立幼稚園の授業料も改正されています。今回の改定は、改築されて以来料金改定されていない施設が多いことや、経済状況の変動等の要因によるものです。

▽市立幼稚園
月額四千五百円から五千五百円に引き上げられます。

▽その他
長根山運動公園陸上競技場、市立あやめ苑、市民文化会館の使用料も改正されています。各施設へお尋ねください。

▽公民館
中央公民館の使用料は、各研修室を全日使用した場合二千二百二十円、調理室で七千四百二十円、展示室で一万九千五百円などと約二〇％引き上げられました。また、その他の公民館については、多少の違いはありますが使用する部屋によって六百十円から八百六十円となっています。

なお、公民館使用料には免除規定もありませんので、詳しいことは各公民館にお尋ねください。

市民体育館使用料金表 (1時間あたり)

使用区分		使用時間	午前8時から 午後5時まで	午後5時から 午後10時まで
競技場の使用	アマチュアスポーツの使用	入場無料	140円	170円
		入場有料	320	380
	営利営業を目的としない使用	入場無料	600	780
		入場有料	1,240	1,610
営利営業を目的とする使用			2,470	3,210
会議室の使用 (1室につき)			100	120

(使用料は左の表にあります)

その他各地区体育館の使用料金表 (1時間あたり)

使用区分		使用時間	午前8時から 午後5時まで	午後5時から 午後10時まで
競技場の使用	アマチュアスポーツの使用	入場無料	140円	170円
		入場有料	320	380
	営利営業を目的としない使用	入場無料	490	640
		入場有料	860	1,120
営利営業を目的とする使用			2,470	3,210
会議室の使用 (1室につき)			100	120

8年度市功労者に 2氏が決定

市勢の発展に貢献し、その功績が極めて顕著であると認められたかたや団体をたたえる大館市功労者表彰。8年度の功労者には2氏が決まりました。各分野で多大な功績のあった2氏に、心から敬意を表したいと思います。

佐々木 丈雄氏
(軽井沢1区・80歳)



昭和二十一年秋田県穀物検査所(後に農林省食糧庁へ移管となる)に奉職。以来、昭和四十六年まで二十五年間にわたり、一貫して主

山内 福蔵氏
(柏田2区・73歳)



農林業及び麹製造販売業を営むかたわら、昭和三十一年から昭和三十七年まで、また昭和四十一年

食の安定供給と食管制度の定着、推進に貢献されました。

また、昭和四十六年大館市議会議員に当選。以来、昭和六十二年までの四期、十六年間に在職し、監査委員をはじめ教育厚生常任委員長、厚生常任副委員長、農業委員等を歴任。市勢発展に寄与された功績には計り知れないものがあります。

そのほか、昭和五十五年には社団法人大館市シルバー人材センター設立に参画。以来、平成元年まで専務理事として組織の育成、発展に尽力されたほか、大館市老人クラブ連合会副会長、大館市社会福祉協議会副会長などを歴任されています。

から昭和四十三年までの合わせて八年間、花矢町農業委員として在職し、農業の振興と地域農業の発展に尽力されました。

昭和三十八年から昭和四十二年までは花矢町議会議員として、昭和四十二年から昭和四十六年までは大館市議会議員として在職。地方自治体の健全な財政運営や各種公共施設の整備、雇用対策等に積極的に努め、住民福祉の向上に多大な貢献を果たされました。

そのほか、郷土の自然風土に長い時を刻み育まれてきた天然神代秋田杉を独自の工法によって芸術品に完成させる技法には、目を驚かすものがあります。

市長リポート

No. 110



災害発生時の
体制確立に向けて

県内の九市では、昨年の阪神・淡路大震災を教訓に、災害時における支援体制の確立を目的とした相互扶助の協定を結びました。また昨年十月には、全国青年市長会の会員市(本市を含む全国五十七市)でも同趣旨の協定を結んでいます。

これは、阪神・淡路大震災の際に求められた、行政の迅速な対応、及び外部からの支援(ボランティア)活動をよりスムーズに実現するためのものであり、被災地からの要請の有無にかかわらず、個々の自治体の判断によって、有時には遅滞なく支援人員を派遣し、物資・機材の提供などを行う、といった、きわめて積極的な協定なのです。

皆さんもご存じのとおり、大館市は過去四度の大火に見舞われ、その度に各地から様々な支援をいただき、復興を重ねながら現在へと歩んできた歴史があります。災害時の相互扶助の重要性については今さら申し上げるまでもありません。今後も県内外でこの種のネットワークを巡らせながら、緊急時の支援体制の強化を図っていきたくと考えています。

本市における災害に備えた体制確立の一例としては、新たに配置した広報車も挙げられます。大型のスピーカーや投光器を装備するこの車両は、災害発生時に市民の皆さんを誘導し、安全に避難していただくためのものであるとともに、最悪の場合には臨時の現地災害対策本部にもなり得るものです。また、今年度は市役所本庁を基地局として、各公民館十カ所と総合福祉センターを支局とした防災行政無線通信システムも整備します。市民向けの防災マニュアルの策定も急いでおり、災害対策の推進には全力を尽くしてまいりますので、よろしくご理解を願います。

小畑 元

市立総合病院 外来受付日をご確認ください

4月1日から市立総合病院の診療受付日・受付時間が一部変わりました。新しい受付日・時間は次のとおりですのでご注意ください。

なお、併せてその他の診療科の新患、再来受付をお知らせしますので、来院の参考にしてください。

変更のあった診療科

■第1内科（新患受付）

毎週火曜日・金曜日の11時まで

■第2内科（新患受付）

毎週月曜日・木曜日の11時まで

※いずれも再来の受け付けは毎日11時までです

■小児科

▽新患・再来受付 毎日11時まで

※小児1カ月検診

毎週火曜日の13時30分～14時

すべての予防接種

毎週木曜日・金曜日の13時～13時30分（予約制）

■眼科

▽新患・再来受付 毎日11時まで

ただし火、木、金曜日は10時30分まで

※白内障外来は毎週水曜日午前中

■耳鼻咽喉科

▽新患・再来受付 毎日11時まで

※手術日は毎週火曜日・木曜日・金曜日

各診療科の受付

【神経精神科】

▽新患・再来受付 毎日11時まで

【外科】

▽新患・再来受付 毎日11時まで

※ストマ外来（毎月第2火曜日の14時～15時）

【形成外科】

※当分のあいだ休診とさせていた

産婦人科

▽新患・再来受付 毎日11時まで

※妊婦検診（毎週月曜日～金曜日・予約制）、手術日（毎週月曜日・金曜日）



【整形外科】

▽新患・再来受付 毎日11時まで

※検査日（毎週月曜日・水曜日）、手術日（毎週火曜日・水曜日・金曜日）、書類日（毎週木曜日）

【泌尿器科】

▽新患・再来受付 毎日11時まで

※手術日（毎週火曜日・金曜日）

【皮膚科】

▽新患・再来受付 毎日11時まで

※毎週火曜日・木曜日・金曜日に診察

【脳神経外科】

▽新患・再来受付 毎日11時まで

【放射線科】

▽新患・再来受付 毎日11時まで

▽新患・再来受付 毎日11時まで

※予約検査（毎週月曜日・金曜日）

【歯科、口腔外科】

▽新患・再来受付 毎日11時まで

※矯正外来（金曜日△不定▽13時～16時）。再来は予約制

市立総合病院医事課

☎ 42-5370（内線126）

急募！

観光キャンパレンレディー

市観光協会では、各種イベントに参加し、大館市の魅力を広く全国に紹介していただく観光キャンパレンレディーを募集しています。自薦、他薦は問いません。「大館をPRしたい」という意欲的な女性や「彼女の美しさをもつてPRすればきつと大館の名が上がるだろう」と自信を持つて推薦できる、魅力的な女性をご存じのかたは、ぜひご連絡ください。多数のご応募をお待ちしています。

応募資格

市内もしくは近隣市町村に住む26歳までの女性（既婚可。高校生以下は除きます）。

募集人員・5人

委嘱期間・8年4月～10年3月

条件

観光キャラバン、市の4大まつり、その他のイベントに参加できること。

※年間従事日数は12日ほど。主に日曜日と祝祭日です。



応募方法

市販の履歴書用紙に必要事項を記入し、写真を添えて提出してください。

締め切り・4月12日（郵送必着）

賞

入選者には九州旅行（航空券＋宿泊費3日分）を、推薦者には1万円をプレゼントします。

市立総合病院医事課

〒017大館市御成町1丁目3-1

☎ 42-4360





大館市民へら鮎釣り大会

とき・5月3日 7時～
ところ・手代沼(塞の神)

※豚汁を用意していますので、おにぎり等をご持参ください。

参加費

小学生 500円
中学・高校生 700円
一般 1,200円

申し込み方法

申込用紙に必要事項を記入し、参加費を添えて、いとくショッピングセンター1階受付、大館フオート、波太郎釣具店、渡正釣具店へどうぞ。

締め切り・4月25日

大館へら鮎釣り研究会

☎42-6201



シルバー人材センター会員

シルバー人材センターは、健康で働く意欲のあるシルバー世代の、新しい就業システムです。

地域の発展に寄与することを目的として運営されている公益的な団体で、法律により労働省、県及び市の援助を受けています。

大館市内に住む概ね六十歳以上のかたで、雇用による就業は希望しないが仕事を通じて社会参加をしようとする意欲のある健康なかたなら、どなたでも参加できます。入会希望のかたはご連絡ください。

【甲】シルバー人材センター
☎49-4088

自衛隊幹部候補生

受付期間・4月18日～5月24日

応募資格

22歳以上26歳未満で大学卒業程度の学力を有するかた

試験期日・6月22日

試験内容・一般教養、専門科目

身分及び処遇

▽身分 分・特別職国家公務員
▽初任給・21万1,800円

※採用1年後、幹部自衛官に登用されます。
【甲】市民課(内線229)
自衛隊大館出張所
☎42-1398

青少年国際交流事業

参加青年

対象事業と期間

①世界青年の船(約65日間)

②東南アジア青年の船(約55日間)

③航空機による青年の海外派遣(訪問国によって15、20、25日間)

対象年齢と募集人員

①20～29歳、約1000人

②18～30歳、約45人

③20～30歳、訪問国によって8、15、25人

応募方法

所定の申込書によりご応募ください。

締め切り・4月12日

【甲】県青少年女性課

☎0188-60-11552

※申込書は市企画調整課にもあります。

青年海外協力隊

募集説明会

とき・4月17日 18時30分～

ところ・中央公民館第1研修室

内容

システム・待遇の説明、映画上映、OB・OGの体験発表

※入場無料。事前申し込み不要。
【甲】県国際交流課
☎0188-60-11219

一緒に作ってみませんか
広報「おおだて」



広報「おおだて」では、より皆さんと身近な広報を作るため、市民リポーター制度を設けています。これは何? あれはどうなっているの? どんなことでも構いません。何かに興味をお持ちのかたはドシドシご応募ください。

リポーターの仕事

・編集会議への参加

・取材と記事の執筆

・地域の話題や情報の提供

・広報への提言

・嘱期間・4月～9年3月

・募集定員・6人

・応募資格・18歳以上の市民

※高校生は除きます。

応募方法

広報についての感想文(400字程度)とリポートしてみたい事柄2つ(その理由)をまとめ、住所、氏名、年齢、性別、職業、電話番号を明記し

てください。

締め切り・4月15日(必着)

【甲】〒017大館市字中城20番地
市役所総務課広報聴係
(内線258)



地域職業訓練センターの『パソコンワープロ入門』

とき

▽第1回・4月16日～19日

▽第2回・4月23日～26日

10時～16時

※どちらか1回の受講で修了。

内容

パソコンを使って、文字の入力方法から簡単な文書作成方法までを学びます。

※このほかにも、年間を通して各種パソコン講習会を予定しています。

定員・各15人

※応募者多数の場合は抽選とします。

受講料・各2,000円

※テキスト代として別途に1,500円程度必要です。

申し込み方法

備え付けの申し込み用紙に必要事項を記入して提出してください

(次ページへ続く)

ださい。

締め切り

▽第1回・4月10日
▽第2回・4月17日
中館地域職業訓練センター
☎4315817、5818

温水プールで水泳教室
(選手育成コース)

◇小学生(3年生以上)の
選手育成コース
とき
4月16日から5月28日の
毎週火・木・土曜日
火、木曜日 16時30分～18時
土曜日 14時～16時

◇中学生の選手育成コース
とき
4月17日から5月25日の
毎週水・金・土曜日
水、金曜日 18時～20時
土曜日 16時30分～18時30分

参加費
両コースとも 4、500円
定員・各20人
※定員になり次第締め切ります。

中館湯夢湯夢の里温水プール
☎5212752

平成8年度
中央公民館婦人学級

内容
講演、講習、管外研修、市議
会傍聴等を通じて見聞を広め、
女性の地位の向上を図るもの
です。

とき・4月～9年2月
(月1～2回)

対象

市内に住む65歳以下の女性
受講料・年1、000円
(管外研修は別途負担)

定員・60人

※定員になり次第締め切ります。
中館中央公民館 ☎4214369

青少年ホームの講座

▽生け花講座(定員45人)

とき・5月7日～毎週火曜日
18時～20時

▽料理講座(定員25人)

とき・5月9日～毎週木曜日
18時～20時

▽編み物講座(定員25人)

とき・5月9日～毎週木曜日
18時～20時

▽茶道講座(定員25人)

とき・5月10日～毎週金曜日
18時～20時

▽英会話講座

とき・5月11日

毎月第2、第4土曜日

・Aクラス(昨年度受講者対象)
10時～11時30分
(定員20人)

・Bクラス(4年生以上の小学
生で英会話が始めてのかた
が対象)

13時～14時30分
(定員20人)

※各講座とも教材費は実費負担。
定員になり次第締め切ります。

中館勤労青少年ホーム
☎4210872

託児もOK
婦人会館の講座

▽生け花教室(定員15人)

とき・5月2日～7月4日
毎週木曜日 10時～12時

材料費・1回1、000円

持ち物

花ばさみ、包み紙、筆記用具

締め切り・4月22日

▽刺し子教室(定員20人)

とき・5月1日～9月18日
毎月第1、第3水曜日
10時30分～12時30分

材料費・1万円

持ち物

木綿針、糸切りばさみ、指ぬ
き、定規(30cm以上)

締め切り・4月22日

▽トールペインティング教室
(定員15人)

とき・5月9日～7月11日
毎週木曜日 10時～12時

材料費・1回1、000円

持ち物
筆記用具、エプロン、ふきん

締め切り・4月22日

▽花柳流古典舞踊教室
(定員20人)

とき・5月10日～7月12日
毎週金曜日 13時～15時

持ち物・扇子、着物
※定員になり次第締め切ります。
★各教室とも受講時の託児が可

能です(2歳～就学前児)。
中館婦人会館 ☎4917028



初めて行われます
日本脳炎予防接種

今年度から新たに加わった定
期予防接種です。対象は生後六
カ月から九十カ月のお子さんで
すが、標準年齢は三歳となつて
います。詳しくは「八年度予防
接種・乳幼児健診・相談実施計
画一覧表」をご覧ください。

1 日本脳炎ってどんな病気? 1
高熱、頭痛、嘔吐、意識障害、
けいれん等の症状を示す急性脳
炎です。ブタの体内で繁殖した
日本脳炎ウイルスが蚊によつて
媒介されるもので、人から人へ
感染することはありません。

中館保健センター ☎4219055

住宅整備資金

▽心身障害者居室整備資金
心身障害者(身障者手帳1
4級または療育手帳Aに該当
するかた)か心身障害者と同
居する親族が、障害者向けの
居室などを整備する場合で、
自力での整備が困難なときに

資金をお貸しします。

貸し付け限度額・150万円
償還・元利均等半年賦償還

▽母子・寡婦家庭住宅整備資金
母子家庭、寡婦家庭のかたが
居室などを増改築する場合で、
自力での整備が困難なときに
資金をお貸しします。

貸し付け限度額・150万円
償還・均等年賦または元利均
等年賦償還

□いずれの資金も10年償還で、
据置期間があります。また、
利率は年3%です。

□申込期限・4月30日

中館福祉事務所(身障者居室・
内線405、高齢者住宅・内
線406、母子・寡婦家庭住
宅・内線407)

※この制度は厚生年金・国民年
金還元融資資金によります。

はり・きゆう・マッサージ
施術費の助成対象を拡大

市では満七十歳以上のかたが
はり・きゆう・マッサージ施術

祝 開学! 秋田桂城短期大学(事務室)のアドレスは…

〒017 大館市清水2丁目3番4号 ☎45-1714~21です。



献血にご協力ください

▽4月16日(火)
8時~12時、13時~15時10分
ニッショー大館工場
11時~12時、13時~17時20分
同(成分献血)

入院
一日700円↓710円
↓1、020円
▽4月17日(水)
8時~12時、13時~15時30分
ニッショー大館工場
同(成分献血)

老人医療費
一部負担金を改定
老人医療費一部負担金の額が四月一日から次のように改定されました。

甲團保険課(内線240)

を受ける際の費用の一部を助成していますが、四月一日からは満六十五歳以上のかたが助成を受けられるようになりました。ご希望のかたは窓口へ健康保険証と印鑑をご持参ください。※助成額は1人1回につき1,000円で6回が限度です。(1,000円の施術券を6枚交付します。)



4月の各種相談

いじめ・子育て一般

毎週月曜日~金曜日

9時~16時

☎42-10769

教育・毎週月曜日~金曜日

9時~16時

☎43-2208

年金・毎週月曜日~木曜日

9時~15時

交通事故・9日、16日、23日

10時~15時

国税・25日

10時~16時

法律・1日、15日(5/1)

13時~16時

公証人・11日

13時~16時

※法律は事前に生活課(内線206)へお申し込みください。

会場

いじめ・子育て一般と教育はサン・アビリティーズ大館、年金は市役所年金相談所、そ

15時30分~17時30分

東北電力大館営業所

▽4月17日(水)

8時~12時、13時~15時30分

ニッショー大館工場

8時~12時、13時~15時30分

同(成分献血)



の他は市役所会議室です。

屋外スポーツ施設を開場

厳しかった冬が去り、春の訪れとともに本格的な屋外スポーツの季節が始まります。

市の屋外スポーツ施設では次の日程で今年の営業を開始します。お気軽にご利用ください。

4月10日(水)

長根山運動公園陸上競技場

4月13日(土)

二ツ山総合公園テニスコート

4月20日(土)

長根山運動公園野球場

大館野球場

長根山運動公園テニスコート

花岡野球場

二井田野球場

団体育課 ☎42-10310

技能検定のご案内

平成八年度前期技能検定が実施されます。この検定に合格すると、職業能力開発促進法により「技能士」に認定されます。

実施職種

機械加工、鉄工、建築板金、電子機器組み立て、婦人子供

服装製造、石材施工、塗装、科学分析、フラワー装飾、和裁(3級)、舞台機構調整(3級)など、47職種78作業

試験日

6月14日から9月8日までの指定された日

受験申請書配布期間

4月4日~4月17日

☎43-2610

市の収納代理金融機関

一部変更について

北都銀行大館中央支店

4月14日付、廃止

※業務は大館支店へ継承

北都銀行大館支店

4月15日付、店舗位置を字長倉93(現大館中央支店の位置)へ変更

りする場合があります。

土地の取得や建物の建築を予定されているかたは一度用途地域等を確認しておきましょう。

84社になりました

下水道工事指定店

下水道の排水設備工事指定店に次の六社が追加され、合計八十四社になりました。下水道工事をする際は、必ず指定店へ依頼してください。

新規指定店

・イトウビルド(土飛山下)

・ダイケン(片山字中通)

・ハタリキ(御成町3丁目)

・孫田中土木(城西町)

・松橋施工(片山1丁目)

・メック千葉工業

☎43-2610

市計画用途地域

準防火地域を

ご確認ください

都市計画法の改正に伴う、新用途地域と準防火地域の指定が、四月一日から施行されました。

用途地域の種類によっては建築物の用途が制限されたり、準防火地域では建材が制限された

▽社会福祉協議会扱い

山本徹さん(水門町)

香典返しとして 3万円

木次谷義嗣さん(上新町)

香典返しとして 10万円

戸田富美枝さん(南神明町)

香典返しとして 20万円

▽養護老人ホーム「成章園」扱い

和やかボランティア 理容奉仕

曲田寿さん(軽井沢) 誕生菓子

秋田リオン補聴器センター

ボックスステーション100個

☎43-2610

市民の善意

☎43-339

下水道課(内線339)

☎43-2610

☎43-2610

☎43-2610

キラットさん

BE AMBITIOUS

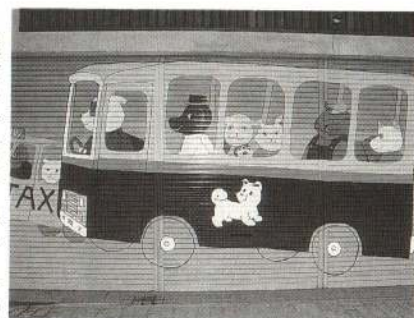
大館鳳鳴高校3年

深井真澄さん



今回のキラットさんは鳳鳴高校美術部部長の深井さんです。同校の美術部は、昨年の暮れに大町通りの空き店舗のシャッターをキャンバスにして絵を描いたことで話題になりましたが、そのときの指揮を執っていたのが深井さんでした。

学校を通じて大町商店街振興組合から依頼があったとき、鳳鳴展の準備などで忙しかったことから、一度は担当の先生に断ったものの、校長先生の勧めもあり、最終的に引き受けたとのこと。二学期末から冬休みにかけた寒い時期、外での作業でしたが、約十日間で完成させました。「部員八人、みんなの協力なくしては、あの寒い中頑張



▲シャッターに描かれた絵の一部

り通せなかったと思います。本当にみんな良く頑張ってくれました」と、部長として部員をたたえることを忘れません。

振興組合からは「犬を入れた絵を描いてください」とだけ言われたのですが、引き受けたからには立派なものを描きたいというので、部員全員でコンペを開いたところ深井さんの作品が選ばれ、現在描かれている絵に決まったとのことでした。

「周りから『素敵』と言われるし、後々まで残るので、つらかったけど引き受けて良かった」と完成後の気持ちを笑顔で語ってくれました。

将来は美術系の大学に進学し、絵に関係する仕事に就きたいという彼女。持ち前の明るい性格でぜひ夢をかなえてもらいたいです。



私の本棚

中央図書館新着図書



『はるか戦火を逃れて』

中屋敷 郁子 著

講談社

去年の八月、ボスニアの戦火を逃れ、ふるさと岩手県一戸町へ帰った中屋敷郁子さん。家を追われ、夫を失い、幼い三人の子どもを抱えながら、焦土と化した地で彼女が見たものは……。



一般書

◇神戸震災日記(田中康夫) ◇消費社会批判(堤清二) ◇大空港25時(鎌田慧) ◇お湯まわりのはなし(鎌田元康) ◇円高亡国論(佐藤隆三) ◇ダスピダーニヤ、わが樺太(道下匡子) ◇月の裏まで走っていった(雨森零) ◇夫の始末(田中澄江) ◇夕方らせん(銀色夏生)

児童書

◇豚の報い(又吉栄喜) ◇名探偵の掟(東野圭吾) ◇前世の記憶(高橋克彦) ◇中間航路(チャールズ・ジョンソン) ◇悪戯上・下(エド・マクベイン) ◇神の鉄槌(アーサー・C・クラーク) ◇モンスーン(ライアル・ワトソン) ◇手話の世界へ(オリバー・サククス) ほか
◇まねやのオイラ旅ねこ道中(森山京) ◇たったひとりの伝説(斉藤洋) ◇ヒッコスでひっこす(矢玉四郎) ◇しっかり生きるんやでエンちゃん(藤澤昇) ◇春待つ家族(イブ・バンティング) ◇画用紙の中のほくの馬(ウィリアム・H・ハーディング) ◇トゥーレのたまねぎ(ティードホルム) ◇にじいろのさかな(マーカス・フィスター) ほか

4月のテーマ関連図書コーナー

『手紙を書く』

4月の親子読みかかせ会

5日(毎月第1金曜日)

14時30分～

中央図書館4月の休館日

21日、25日、29日

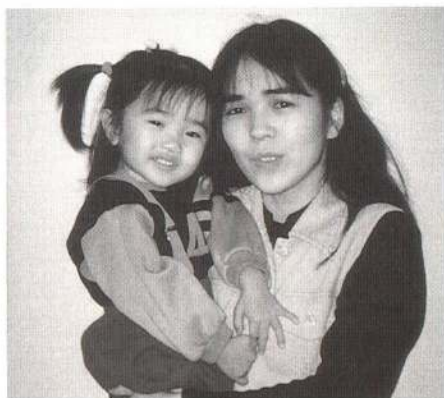


ほっぴにゅっぺ

阿部

遥ちゃん

(柏田1区・1歳10カ月)



ままごと遊びが大好きなの。ミッキーとミニーちゃんの人形がお友達なんだよ。



山田 諒介くん

(御成町3丁目・1歳7カ月)



ぼく、きかん坊だよ。おねえちゃんとけんかしながら水遊びをしているんだ。

てんごん板

フォーク・ダンス愛好会

会員募集

とき・毎週日曜日

19時～21時

ところ・中央公民館

会費・1回につき1000円

甲園大館FD愛好会 兜森

☎43-0830

空城流斗南会 大館詩吟会

会員募集

とき・毎週木曜日

13時～16時

ところ・中央公民館

甲園三ツ倉 ☎42-6962

へら鮎釣り講習会の開催

とき・4月21日(日)

7時～12時

ところ・手代沼(塞の神)

受講料・無料

※希望者は釣り道具を持って直

接現地へおいでください。

甲園大館へら鮎釣り研究会

☎42-6201

譲って!・譲ります

★譲って

▽ピアノ

連絡先 「でんごん板」係

このコーナーは、グループの

メンバーの募集や行事の開催を

皆さんに知らせたいときなどに

ご利用ください。

また、「譲って・譲ります」

では、「不用になったけどまだ

使用できるものを誰かに譲りた

い、逆にそういう物が欲しい」と

いうかたを広報が仲介します。

ただし、無償での譲り合いにつ

いてとしますので、十分にご理解

解のうえご利用ください。

広報おおだてからのお願い

▽「ほっぴにゅっ」前略、

大館市民になりました」コー

ナーに登場していただくかた

を募集しています。

募集対象

「ほっぴにゅっ」

1歳～2歳の親子

「前略、大館市民に

なりました」

大館市へ転入後、1年以

内の夫婦(家族)

▽「上昇気流」欄で紹介する、

暮らしの中の喜怒哀楽、広報

への意見などを手紙、FAX

などでお寄せください。

甲園〒017大館市字中城20番地

市役所総務課広報広聴係

☎49-3111(内線258)

FAX・49-11198

▽3月1日号の答え

① 9年6月

② 県立鷹巣技術専門学校

③ 10年3月31日

④ 6人

⑤ 3月15日

▽3月1日号の当選者

・鈴木光子さん(住吉町)

・三浦初代さん(十二所・上町)

・多田友子さん(清水南町)

・織田 勲さん(有浦5丁目)

・伏見郁美さん(柏田2区)

応募総数79、全問正解者数69

クイズ

広報おおだてガヒント

▽問題

①平成8年度一般会計当初予

算は、前年度と比較し何パ

ーセントの増となったか?

②今年度の市功労者として表

彰されるかたは何人?

③観光キャンペーンレディー

の委嘱期間は何年間?

④大町の空き店舗のシャッタ

ーにかわいい絵を書いたの

はどこ学校の美術部?

⑤春の火災予防運動は4月7

日からいつまで?

▽応募方法

はがきに住所、氏名、年齢

性別、答え(例①-②)

を書いて応募ください。

▽締め切り

4月11日(木)当日消印有効

▽応募先

〒017大館市字中城20番地

広報おおだてクイズ係

※全問正解者の中から抽選で

5人に、広報おおだてオリ

ジナルテレカ(秋田犬)を贈

ります。

火事・救助・救急は119

春の火災予防運動

4月7日～4月13日

災害に備えて日頃の火の用心



榎本加奈子(ラッキーカムカム)

今年に入ってから火災が急増しています。十分に注意しましょう。

- 寝たばこ、たばこの投げ捨てはしない。
 - 子供は、マッチやライターをいじらない。
 - 風が強いときは、たき火をしない。
 - 台所で油を使っているときは、その場を離れない。
 - 家の周りに燃えやすいものを置かない。
 - 風呂の空だきをしない。
 - ストーブには、燃えやすいものを近づけない。
- ※火災予防運動期間中、午後9時にサイレンを2回鳴らして火災予防を呼びかけます。

広報おおだて 平成8年4月1日号(No650)

発行/大館市 〒017秋田県大館市字中城20番地

☎0186-49-3111

編集/総務部総務課広報広聴係(内線258)

🌿 広報おおだては再生紙を使用しています。

