

広報 おおだて

1996 5.1 (No.652)

市の人口と世帯数
<4月1日現在>

人口・68,239(-323)

男 32,231人

女 36,008人

世帯数・23,275(-115)

()は前月比



決意新たに 学園生活スタート

4月16日、前日開学式を終えたばかりの秋田桂城短期大学で初めての入学式が行われました。式には3学科合わせ192人の1期生が臨み、新入学生を代表して佐藤憲子さんが宣誓。学園生活のスタートをきりました。

だて 散歩ガイド

春本番。暖かな陽気に誘われてだれもが外へ出かけたくなる季節の到来です。そこで、広報版「市内の名所ガイド」をまとめてみました。このほかにも市内には魅力的なスポットがたくさんあります。でも、限られた紙面の中ではそのすべてを網羅することができないのが残念です。また、ここに紹介したものも、その魅力を語り尽くせていないというのが本音です。一度、自分のお気に入りの「お散歩コース」を探しに出かけてみませんか。

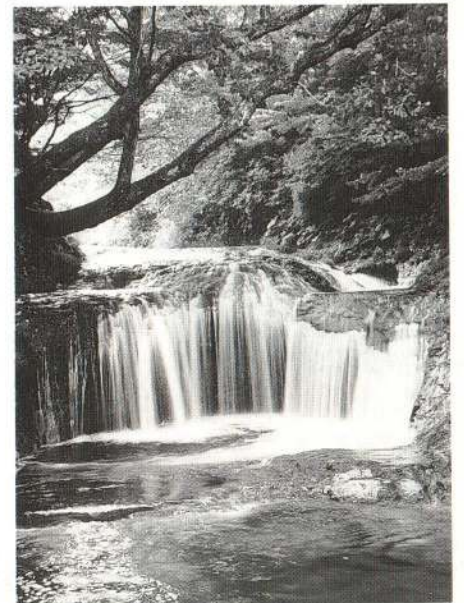


① 矢立峠

青森県と県境を接する国道7号沿いの矢立峠。日本三大美林、天然秋田杉の木立に囲まれた一帯には、温泉も豊富。林間遊歩道で森林浴のあとは、温泉浴ですらにリラックスというのはいかが。

② 樹海ライン・長木溪谷

「樹海ライン」の通称を持つ県道大館十和田湖線。沿線は、長木川上流部の溪谷と秋田杉をはじめとした木々の緑が美しい。

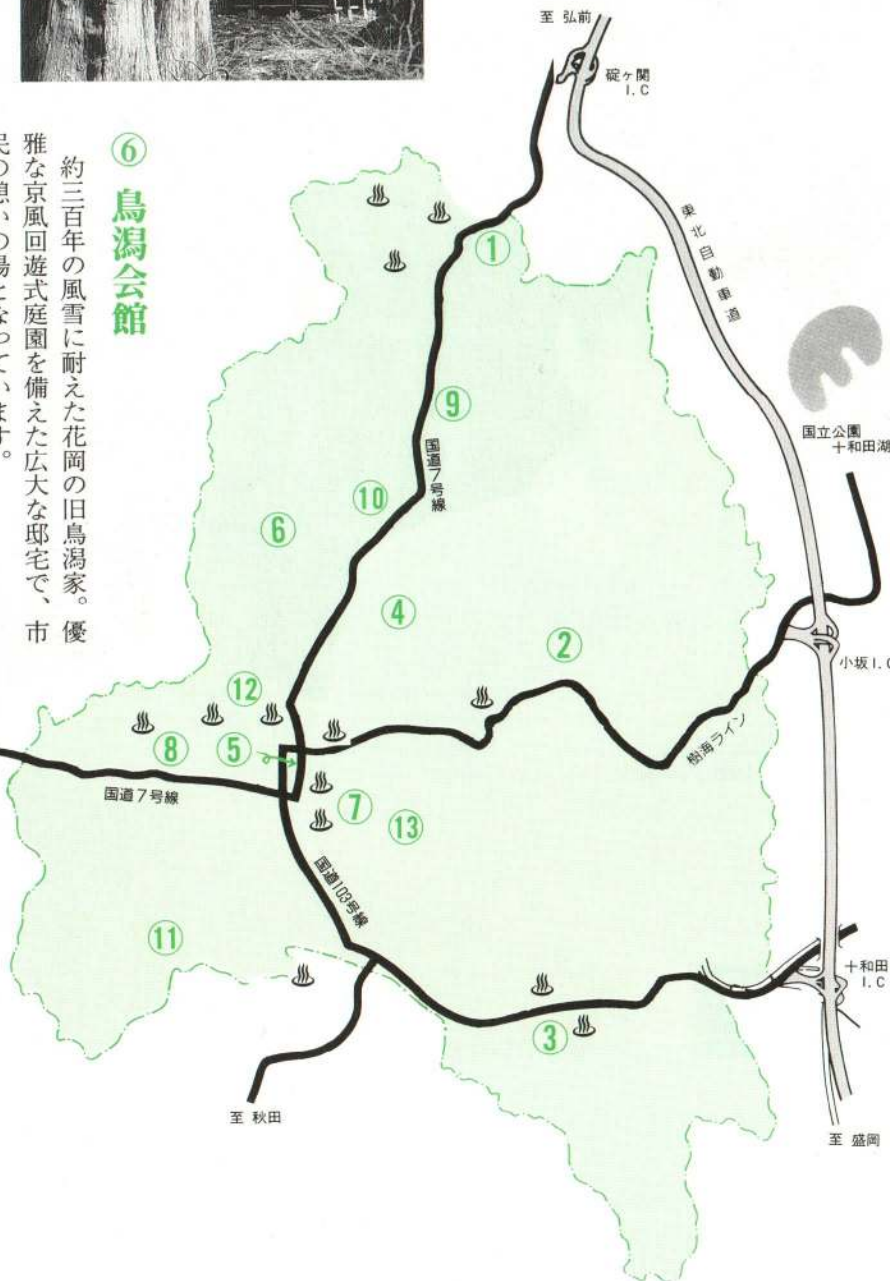


③ 湯夢湯夢の里

市の東南、大滝温泉郷に隣接する「クア・アミューズメント」とでもいうべき施設。浴場、露天風呂、温水プール、ウォータースライダー、流水プールなどが設けられています。

⑥ 鳥潟会館

約三百年の風雪に耐えた花岡の旧鳥潟家。優雅な京風回遊式庭園を備えた広大な邸宅で、市民の憩いの場となっています。



おおお

④ 大館郷土博物館

歴史、考古、自然、民俗、美術、工芸等の資料や公文書を一堂に展示。大館の歴史を肌で感じることが出来ます。場所は獅子ヶ森の大館東高校あと。四月二十五日にオープンしたばかりのこの施設、五月六日までは無料開放中です。



⑨ 長走風穴高山植物群落

長走風穴は山の中腹から冷風が吹き出ているため、真夏でも肌寒く感じるほどの気温を保っています。そのため、標高わずか180m程度の所に1,000m以上でなければ見られない高山植物が群生しています。この高山植物群落は国の天然記念物に指定されているものですが、植物に詳しくなくても、夏の暑さをしのぐために訪ねてみるというのも一つの楽しみかたかもしれませんね。国道7号沿いにありますので、お気軽にどうぞ。

⑩ 芝谷地湿原植物群落

低地に残された湿原である芝谷地。湿原を覆ってノハナショウブが群生するほか、市街地近郊にありながら学術上貴重な湿原植物の群落が保存されているため、長走風穴高山植物群落と並んで国の天然記念物に指定されています。湿原の周りには日常当たりの良い林間遊歩道が巡っていますから、一度足を運んでみれば、身近にこんなすてきなハイキングコースがあったことに驚かされるはず。



⑤ 長木川河川緑地公園

中心市街地を東西に横切る長木川。その兩岸に広がる河川緑地公園は、水・自然と触れ合える空間です。市街地にありながら冬には数多くの白鳥が飛来するため、四季を通して多くの市民に親しまれています。

⑦ 桂城公園

市街地の中心部、市役所の裏手に位置するこの公園は、江戸時代末期まで「大館城」が建っていた城跡です。年間を通じた市民の憩いの場であり、市内の桜の名所の一つでもあります。



⑧ ニッ山総合公園

市街地の西端、国道7号沿いに位置する緑地公園。市民の憩いの場であると同時に、壁打ちテニスが出来る広場や全天候型テニスコート、フィールドアスレチック等を備え、気軽に運動も楽しめます。

⑪ 市民の森

市の南西に位置する林間公園施設。徒歩で1周3時間程度かかる遊歩道により、クジャク・鹿園、フィールドアスレチック、キャンプ場、魚釣りに適した池などが結ばれています。自然に抱かれる心地良さを存分に味わえる施設です。

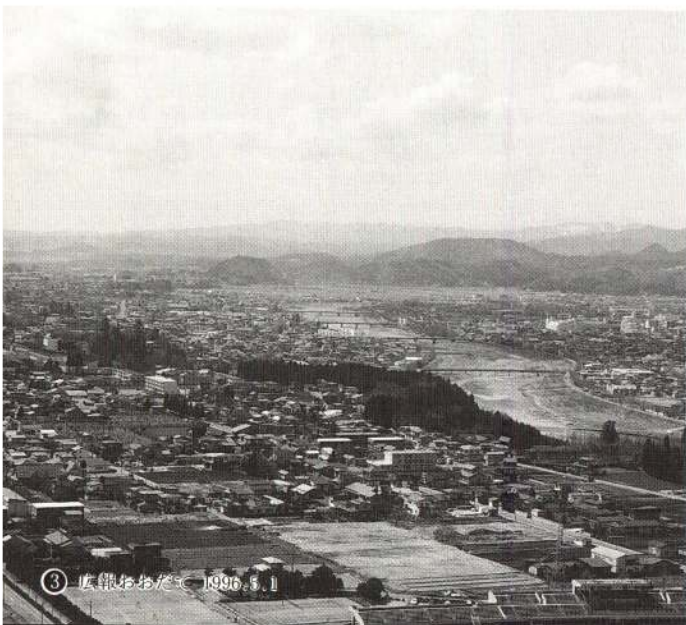


⑫ JR大館駅前 「ハチ公像」

忠犬ハチ公は、大正十二年十一月大館市に生まれたオスの秋田犬です。東京帝大教授上野氏に引き取られ、命を懸けて主人の愛に忠義を尽くしたという実話はあまりにも有名です。

⑬ 長根山・岩神貯水池周辺

数々の屋外スポーツ施設を備える長根山運動公園や、水面に映る緑が美しい、岩神貯水池を巡る遊歩道、春には圧倒的な数の桜が咲き競う一万本桜お花見広場などを抱える、魅力的なレクリエーションエリア。市街地東端に位置し、気軽に足を運べるのもうれしいポイントです。また、すぐそばの県立大館少年自然の家からは、大館盆地を見渡す大パノラマが広がります。



こんな施設に利用されました 年金・簡保還元融資



使用できるようになった白沢地区簡易水道

市では、大きな事業を行う際に必要な財源を、国（郵政省など）や銀行などから借りています。平成七年度には、厚生年金・国民年金積立金還元融資三億八千万円、郵政省の簡易生命保険積立金還元融資十一億三千六百万円を受けて、次の事業が進められました。

◆簡保の還元融資による事業

- ・農道整備事業
- ・雪沢地区
- ・矢立遊歩道整備事業
- ・矢立峠周辺整備事業
- ・橋梁整備事業
- ・西大橋、川原橋、髪垂橋
- ・道路整備事業
- ・多茂木線・陣場線
- ・建設機械整備事業
- ・除雪ドーザ購入
- ・雪沢小学校校舎改築事業

◆年金の還元融資による事業

- ・上川沿小学校改築事業
- ・校舎用地購入
- ・公共下水道事業
- ・高齢者、障害者住宅整備資金貸付事業
- ・集落環境整備事業
- ・真中地区簡易水道
- ・簡易水道整備事業
- ・白沢、寺の沢地区
- ・医療機器整備事業
- ・スプリンクラー整備事業

狂犬病 予防注射日程



◎注射料 3,000円
◎登録料 3,000円

※前年度登録した犬は、登録料は必要ありません。
※生後91日以上の子犬には必ず受けさせてください。
なお、注射料金は期間中（5月9日～24日）であれば、一般の獣医師から注射を受けても同じです。

▽5月14日（火）	9時30分～10時20分	幸町 つばき旅館
	10時30分～11時	美園町 さとう美容院
	11時10分～11時30分	城西児童公園
	11時40分～12時20分	片山ドライブイン
	13時30分～14時	南ヶ丘児童公園
	14時10分～14時30分	上川沿公民館
	14時40分～15時	餌釣会館
	15時10分～15時30分	金谷町内中央
	15時40分～16時	中山会館
▽5月15日（水）	9時30分～9時50分	餅田会館
	10時～10時20分	横岩集会所
	10時30分～11時	川口会館
	11時10分～11時40分	西大館会館
	13時～13時20分	下川沿公民館
	13時30分～13時50分	立花会館
	14時～14時30分	沼館 蛇川商店
	14時40分～15時10分	松木児童公園

▽5月16日（木）	9時30分～10時	櫃崎会館
	10時10分～10時40分	赤石会館
	10時50分～11時20分	板沢神社
	11時30分～11時50分	小袴集会所
	13時～13時20分	杉沢会館
	13時30分～13時50分	比内前田生活総合センター
	14時～14時20分	本宮会館
	14時30分～14時50分	上四羽出会館
	15時～15時40分	二井田公民館
▽5月17日（金）	9時30分～9時50分	芦田子会館
	10時～10時10分	塞の神 工藤商店
	10時30分～10時50分	長木公民館雪沢分館
	11時～11時10分	黒沢集会所
	11時20分～11時40分	新沢集会所
	12時～12時10分	小茂内神社
	13時10分～13時30分	大茂内会館
	13時40分～14時	上代野神社
	14時10分～15時	有浦スポーツ館
	15時10分～15時30分	下代野会館
	15時40分～16時20分	天下町児童館
▽5月20日（月）	9時30分～9時50分	釈迦内 立石商店
	10時～10時20分	長面児童館
	10時30分～11時	柏田会館
	11時10分～11時30分	中羽立会館
	11時40分～11時50分	岩本会館
	13時～13時30分	矢立公民館
	13時40分～14時	上寺の沢バス停
	14時10分～14時20分	松原会館
	14時30分～14時40分	長走会館
	14時50分～15時10分	陣場会館

21日以降は次号へ掲載します。
☎生活課（内線206）

希望のある町内へ

市長が伺います

市民と語る会

大館のよりよい明日をつくるため、市長と直接語り合いませんか。市では、『市民と語る会』の申し込みを随時受け付け、開催希望のある町内へ市長が伺います。町内の身近な問題から大館の将来についてのことまで幅広く語り合ってみませんか。

町内単位で随時開催

市では、市民の生の声を施策に反映させ、市民のだれもが住んでいてよかったと思えるまちづくりを進めるため「市民と語る会」を実施しています。「市民と語る会」は、生活に密着したよりきめ細かな提言をしていただくため、町内を単位（複数町内合同でもかまいません）として、町内会館など町内の希望する会場で開催します。

また、開催日時は、町内の希望を最優先に、町内と市が調整して決定します。開催時間については、原則として午後六時から九時までの間の二時間以内。以前実施した町内でも受け付けますので、希望する町内はお申し込みください。

あなたの要望、提言が 施策に反映されます

昨年度までの「市民と語る会」には、道路や側溝の整備、ごみ処

の将来について、日ごろ皆さんがお考えの夢を、遠慮なさらずにお聞かせください。

申し込みから開催まで

「市民と語る会」申込書（総務課にあります）に開催希望日時を記入し、希望日の十五日前までに提出してください。日程調整のうえ開催日時を決定し、連絡します。的確に回答するため、日時が決定したら、町内の要望、提言（おおむね十件程度）を開催日の十日前までに提出してください。

開催日に市長が伺い、あらかじめ提出された要望、提言について回答するほか、会場で出されるご質問についても回答します。

当日即答できなかったご質問等については、調査、検討のうえ後日町内へ回答します。

〔中〕総務課広報広聴係

（内線258）



市長リポート

No. 112



リサイクルの街

おおだて

これまで幾度かお伝えしてきたとおり、本市を含む県北地域は、国のリサイクル・マイン・パーク事業のモデル地域に指定されています。また、昨年から新エネルギービジョン策定調査が、国の一〇〇パーセント補助でスタートしています。さらに、今度は生ゴミ処理の第三セクターのモデル都市として本市が選定され、先日通産省の担当官が調査に訪れました。

これは、現在まで市民の皆さんがゴミ処理についてよく理解され、分別収集等にご協力いただいていたことが、国に評価された結果であると自負しています。リサイクルの分野においてこれほど矢継ぎ早に国からの指定や補助をいただけるようになること、本市は、いやが上にも「リサイクルの街」として全国的に注目を集めることになるでしょう。

この機会に、ゴミの処理及びリサイクルについて、もう一歩踏み込んだ認識を持ってみたいと考えています。やはり、生ゴミは燃やさずに土に、自然に返した方が合理的ですし、これからはゴミ処理そのものについても、より環境に優しい方法を追求していかなければなりません。ゴミ処理に取り組む姿勢が国に認められ、さらにリサイクルの分野で大きな期待を寄せられているのですから、われわれもその期待に応えられるよう最善を尽くそうではありませんか。

それにつけても市民の皆さんのご理解がなければ何一つとして進展の望めないことです。今後、具体的な取り組みについて検討を進めていきます。その結果に従って施策を打ち出し、皆さんにご協力をいただくこととなりますので、その際はどうぞよろしくお願ひします。

小物 元

催し
結婚されて半世紀
合同金婚式のご案内

市では、結婚されて今年で満五十年を迎えるご夫婦をお招きして合同金婚式を行います。
対象・昭和21年中に婚姻届を提出されたご夫婦
とき・6月28日(金) 11時30分

ところ・秋北ホテル
締め切り・5月24日

※本籍が市外にあるかたは、戸籍抄本を添えてください。
申込各地区老人クラブ会長または福祉事務所(内線406)

募集
結婚、誕生などの記念に
植樹してみませんか

大館市植樹祭で記念植樹したかたを募集しています。
とき・5月10日(金)10時30分
※9時50分に市役所前から送迎バスがでます。
ところ・比内前田
定員・40人(先着順)
締め切り・5月7日 正午まで
申込農林課(内線291)

**あなたのイラストを
大館駅のホームに**

JR東日本では、大館駅のホームに設置する、名所や観光施設を絵などで紹介する観光案

内板を募集しています。
応募規定
応募資格、点数に制限はありません。用紙の大きさはA4判からB2判まで。画材、彩色などは自由ですが、未発表の作品に限りません。また、応募作品は返却しません。

賞及び賞品

最優秀賞 1点
20万円相当のびゅう商品券
優秀賞 3点
5万円相当のびゅう商品券
佳作 若干
1万円相当のびゅう商品券
参加賞 応募者全員
締め切り・5月19日(消印有効)
発表 表・5月31日
※応募作品すべての著作権は主催者に帰属し、一部修正などを行うことがあります。

申込 千010秋田市中通7丁目1-1
1 JR東日本秋田支社
販売促進課 駅ホーム観光案内板コンテスト係
018813216648

講座・講習

**湯夢湯夢の里
温水プール水泳教室**

▽女性初心者コース
とき・5月14日～6月13日
毎週火、木曜日 10時～12時
▽女性初級者コース
とき・5月15日～6月14日
毎週水、金曜日 10時～12時

▽大人初級者コース
とき・5月14日～6月13日
毎週火曜日、木曜日
18時30分～20時

▽小学生(4年生以上)
初心者コース
とき・5月15日～6月14日
毎週水曜日、金曜日
16時30分～18時

受講料
小学生コース 3,000円
その他のコース5,000円
※各コースとも全10回、定員は20人で、定員になり次第締め切ります。

申込 湯夢湯夢の里温水プール
05212752

婦人会館の講座

▽裏千家茶道教室(全10回)
とき・5月21日～7月23日
毎週火曜日13時～15時
定員・12人
材料費・2,000円
▽POPデザイン初級教室(全10回)
とき・5月27日～7月29日
毎週月曜日18時～20時
定員・20人
持ち物・マジック中細・太角(色自由)、筆記用具
▽やさしい簿記教室(全20回)
とき・6月7日～10月25日
毎週金曜日18時～20時
定員・20人
受講料・5,000円

持ち物・筆記用具、電卓、ノート
※各講座とも定員になり次第締め切ります。
申込 婦人会館 04917028

**県女性就業援助センター
パソコン技術講習会**

とき・6月3日～7月19日
毎週月、水、金曜日
9時30分～15時30分

ところ
大館地域職業訓練センター

内容
基礎知識と初歩的技術の習得

対象
パソコンに関心があり、就業を希望する45歳までの女性

定員・20人
※応募者多数の場合は抽選

受講料・無料(ただし、教材費約2,500円は自己負担)
申し込み受付期間
5月7日～15日 9時～16時
申込 商工課(内線365)

健康・福祉

**献血にご協力ください
(5月の献血日程)**

5月14日(火)
12時30分～17時30分
いとくショッピングセンター
5月15日(水)
8時40分～9時40分
北部流域下水道事務所
12時～12時50分
二井田 ニューロング工業

14時～15時30分
大茂内 大館製作所
5月27日(月)
10時40分～12時
13時～17時30分
いとくショッピングセンター

5月28日(火)
11時20分～17時30分
マックスバリュ
5月30日(木)
8時40分～9時40分

10時～11時30分
12時～12時50分
大滝 日本アンホ火薬製造
14時～15時30分
大館地区総合事務所

**在宅障害者のための
講座・講習**

市内に住む満十六歳以上のかたで、身体障害者手帳を持っているかたを対象とします。
▽美術教室
とき・毎月第2、第4金曜日
▽書道教室
とき・毎月第2、第4水曜日
▽藤工藝教室
とき・毎月第1、第3水曜日
▽紙粘土教室
とき・毎月第1、第3火曜日
▽陶芸教室
とき・毎月第2、第4木曜日
▽ワープロ教室
とき・毎月第2、第3、第4火曜日

水道工事指定店の追加
牧野工業所(片山)が新たに追加され、20社になりました。
水道工事をする際は必ず指定店へ依頼してください。 圃水道課(内線315)

春の水道配水管洗浄

次の日程で水道配水管を洗浄します。一時的に水が濁ることがありますが、その際はしばらく水を流したままにしてください。

日程	洗浄区域
5/7 (火)	長根山、東台全区、金坂、柄沢(一部)、桂城、赤館、東二ツ屋
8 (水)	部垂町、相染町、一心町、桜町、向町(一部)、南町、新町、谷地町、旭ヶ丘、田代町全区、曙町
9 (木)	中町、向町、新地、泉町、東新、東町、常盤木町、馬喰町、三の丸、長倉町、大町全区
13 (月)	水門町、豊町、田町、栄町、末広町、大正町、弁天町、新富町、寺町、昭和町、仲見世
14 (火)	川原町、独鉦町、通町、大下町、鉄砲場、愛宕町、古川町、東有浦町、有浦4～6丁目(一部)
15 (水)	有浦1～3丁目、有浦4～6丁目(一部)、御成町2～4丁目(一部)
16 (木)	清水町、清水南町、中道、清水町住宅、中道1区、御成町2～4丁目(一部)、御成町5丁目
20 (月)	御成町1丁目全区、東成町、下代野全区

※この後の日程は次号でお知らせします。

洗浄時間：いずれも21時～3時
 圏水道課 (内線337)

とところ・各教室とも、身体障害者福祉センター(餌釣) 定員・各20人

※時間はいずれも13時から16時まで、教材費は実費負担となる場合があります。いずれも定員になり次第締め切ります。
 甲圏身体障害者福祉センター ☎49-0104

結核検診が胸部総合検診に変わります

昨年まで行っていた結核検診が、今年度から結核検診と肺がん検診を同時に行う「胸部総合検診」に変わります。

詳しいことは、後日チラシを配布しますのでご覧ください。
 圏保健センター ☎42-9055

義手・肢体等の巡回相談

義足、義手、下肢装具等の交付や再交付、修理の巡回相談を行います。また、現在医療機関

で治療を受けていないかたで、手、肩、足腰等が不自由なかたへの身体障害者手帳の交付、等級変更等についての相談も受け付けます。相談を希望されるかたは、五月十七日までに福祉事務所へお申し込みください。

とき・5月24日(金)
 とところ・総合福祉センター
 甲圏福祉事務所(内線405)

相談

ひとりで悩まずに(5月の各種相談)

いじめ・子育て一般

毎週月曜日～金曜日

9時～16時

フリーダイヤル ☎42-0769

フリーダイヤル

0120-1110624

教育・毎週月曜日～金曜日

9時～16時

☎43-2208

国 税・27日 10時～16時

年金・毎週月曜日～木曜日

10時30分～15時30分

交通事故・7日、14日、21日

10時～15時

法律・1日、15日(6/3)

公証人・9日 13時～16時

人権・22日 10時～15時

※法律は事前に生活課(内線206)へお申し込みください。

会場

いじめ・子育て一般と教育はサン・アビリティーズ大館、年金は市役所年金相談所、人権は生活課相談コーナー、その他は市役所会議室です。

その他

市立総合病院
 外来受付日をご確認ください

◇新患受付曜日の異なる科

第一内科・火、金曜日のみ

第二内科・月、木曜日のみ

第三内科・水曜日のみ

※再来は毎日受け付けます。ま

た、受付時間は、新患、再来ともに11時までです。

◇受付時間に差がある科

眼科

月、水曜日は11時まで、火、木、金曜日は10時30分までの受け付けとなります。

◇曜日により休診がある科

皮膚科

火、木、金曜日のみ11時まで受け付けます。

◆前記以外の診療科は、新患、再来とも毎日11時までの受け付けとなります。

甲圏市立総合病院 医事課
 ☎42-5370(内線126)

市税の納め忘れはありますか?

市では、五月を七年度の市税の滞納整理強化月間としています。市・県民税、固定資産税、軽自動車税、国民健康保険税などの納め忘れがないかもう一度

お確かめください。もし納め忘れがありましたら至急納めていただきますようお願いいたします。
 圏収納課(内線226)

不動産取得税の軽減

住宅を建築(新築・増築・改築)した場合は不動産取得税が課税されます。しかし、次の要件を満たした住宅で不動産取得申告書を提出した場合は、最高で三十万円の税額の軽減を受けることができます。

・床面積が40㎡以上(共同住宅では1世帯当たり35㎡以上)200㎡以下であること

・床面積1㎡当たりの価格が17万6千円以下であること

※床面積には住宅用付属家(車庫・物置)などを含みます。

要件に該当するかたは、お早めに不動産取得申告書(用紙は税務課、県税事務所にあります)を提出してください。

甲圏北秋田県税事務所

☎49-2211

市民の善意

▽農林課扱い

大館北ロータリークラブ

さつき 35本(10万円相当)

▽社会福祉協議会扱い

佐々木義幸さん(長面)

香典返しとして 20万円

小松原常浩さん(大町1区) 香典返しとして 10万円



キラットさん

BE AMBITIOUS

大館桂高校 3年

高松愛子さん

観音堂に住む高松さんは、ボランティアによるお年寄りの世話に熱心な十八歳。これまで数度にわたって、老人ホームを訪問したり、ホームヘルパーのお手伝いをしたりといった経験を積んでいます。

遊びたい盛りのこの年代にあつては珍しい存在といえる、そんな彼女にお話を伺いました。「私のおじいちゃん・おばあちゃんには十二所に住んでいるんです。会いたくてもいつも一緒に居られるわけではないので、ボランティアを通じて少しでもお年寄りのかたたちと触れ合いたいな、という思いが最初のこときっかけでした。」どうやら単なる興味や好奇心によるもの



はないようです。「ありがと」って言われたり、自分の孫のように接してもらえたりすると、感激します。」見栄や自己満足とは明らかに異なる、うらやましいほど純粋な親愛の気持ちが彼女の言葉のはしはしにうかがわれ、心が洗われるようでした。

昨年十月には、友人と中央公民館での手話教室を受講し、耳が不自由なかたたちとの触れ合いも経験した彼女。「耳に障害があるだけで、あとはすべて普通の人と同じなんです。手話を通してそんなかたたちの心の声を聞くことができて、とてもうれしかったです。」と、そのときの気持ちを語ってくれました。

将来は介護福祉士を目指したいのだそう。今の気持ちをいつまでも大切にしてくださいね。



私の本棚

中央図書館新着図書



『生きのびて』

松本悦子著

読売新聞社

旧満州で敗戦を迎えた十六歳の少女が、生きのびるために八路軍に入隊、そして結婚。八年間、艱難辛苦をなめつくし、祖国に帰還するまでの軌跡。

一般書

◇幸福御礼(林真理子) ◇果てもない道中記(安岡章太郎) ◇竹中半兵衛のすべて(池内昭一) ◇ミステリー倶楽部へ行こう(山口雅也) ◇龍平の未来(広河隆一ほか) ◇吸血の祭典(高木彬光) ◇スコットランド・ヤード物語(内藤弘) ◇燃える剣(橋本龍太郎) ◇ストーリー・ブルー(鯨洋一郎) ◇あした蜉蝣の旅(志水辰夫) ◇オウムと全共闘(小浜逸郎) ◇キルトに綴る愛(ホイットニー・オットー) ◇マイクロナフトシークレット(マイケル・A・クスマノリチャード・W・セルビー) ◇リズ上・下(C・デビッド・ハイマン) ◇パウンティ号の叛乱(ブライアン・フリーマントル) ◇考古学推理帖(兼康保明) ほか

児童書

◇先生おさきにならうなら(島田和子) ◇かなえちゃんへ(原田宗典) ◇忍者になりたい(小山勇) ◇しりとりにあは(斉藤洋) ◇はじめのゆき(なががわりえこ) ◇まみむめモンガくん(さえきとしお) ◇おなががヨジヨジわらい話(木暮正夫) ◇トトとポンチョ(タイガー立石) ◇10びきのくまのおはなし(サリー・グリンドリー) ◇月へミルクをとりにつたねこ(アルフレッド・スメイドベルイ) ほか

5月のテーマ関連図書コーナー

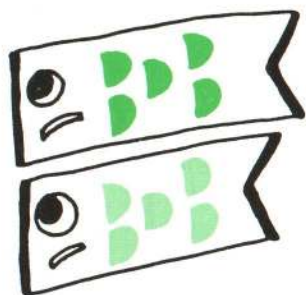
『心と体の癒し方』

親子読みかせ会

5月はお休みします。

中央図書館の休館日

3日、6日、19日、23日



ほっぺにチュッ

佐々木

朱理ちゃん

(釈迦内・県市公営住宅・1歳2カ月)



2人のおにいちゃんに鍛えられているから、たくましく育っているんだよ。

阿部

武則くん

(白沢2区・1歳8カ月)



弟にお菓子をあげたりして面倒みてるよ。顔じゅうチョコにすることもあるけどネ。



クイズ

広報おおだてガヒント

- ▽問題
- ①京風回遊式庭園を備えた、花岡地区にある建築物の名称は？
 - ②市民と語る会の開催時間は、午後6時から何時までの間の2時間以内？
 - ③大館市植樹祭で記念植樹をしたいかたを募集していますが、その募集定員は？
 - ④いじめ・子育て一般の相談にフリーダイヤルが入りましたが、その電話番号は？

- ▽解答
- ①中央図書館の5月の休館日は何日間ありますか？
 - ②応募方法は？
 - ③応募先

- ▽4月1日号の答え
- ①40・1%
 - ②2人
 - ③2年間
 - ④大館鳳鳴高校
- ▽4月1日号の当選者
- ・佐藤 士さん(豊町)
 - ・石田妙子さん(大下町)
 - ・菅原庸子さん(豊町)
 - ・藤島嘉造さん(水門町)
 - ・小沼 龍さん(清水町住宅)
- 応募総数60、全問正解者数46

てんごん板

婦人会館のサークル 会員募集

▽おし花サークル
とき・毎月第1月曜日 10時～15時
[甲] 釈迦内児童センター

▽おし花サークル(健康体操)
とき・毎週木曜日10時～12時
ところ・城西体育館

▽気功太極道
とき・(昼)毎週水曜日 10時～11時30分
(夜)毎週木曜日 19時～20時30分
[甲] 婦人会館 ☎49-7028

毛筆・ペン習字
「あじさいクラブ」会員募集
とき・毎週火曜日 10時～11時30分
ところ・釈迦内児童センター

会費・月500円
定員・25人(対象は大人)
※定員になり次第締め切ります。
[甲] 釈迦内児童センター ☎48-4486

大館・比内・田代市民将棋大会
とき・5月19日(日)
大人 9時受付
小・中学生、学生 12時受付
参加費・(昼食付)
大人 1,000円
小・中学生、学生 無料
[甲] 日本将棋連盟大館支部 西村 ☎42-6862

▽座いす(大) 同じもの2脚
▽ステレオ
▽自転車(大人用) 3台
▽鳥の置物(床の間用・金属製)
連絡先
〒017大館市字中城20番地
市役所総務課広報広聴係
「でんごん板」係
☎49-3111(内線258)

このコーナーは、グループのメンバー募集や催し物のお知らせなどにご利用ください。
また、「譲って・譲ります」では、不用になったけどまだ使用できるものを誰かに譲りたい、逆にそういう物が欲しい」というかたに広報が仲介します。ただし、無償での譲り合いについてとさせていただきます。

★譲ります
▽厚手カーペット(程度上)
3.6m×3.6m(8畳用)、灰色

ジナルテレホンカード(秋田犬)を贈ります。
〒017大館市字中城20番地
市役所総務課広報広聴係
「でんごん板」係
☎49-3111(内線258)

犬都『大館』が泣いてます



市民(匿名希望)のかたから投書をいただきました。ここで紹介しますので、皆さんも糞公害について考えてみましょう。

某町から大館市に移り住んで八年になる。退職後は健康維持のため散歩に精を出しているが、先ず一番に目についたのは、いたるところに犬の糞があることだ。そこで一句。

◎ハチ公も 顔をそむける

フン公害

私の行動範囲は、主に河川敷であるが、雪の消えるころになると、大きいや小さいのや、いろいろな形をした糞が足の置き場もないくらいあるところが数カ所もある。

◎雪解け時 フンだらけになる

河川敷

雪も消えて陽気になり、桜の花が咲くころになるといつの間にか糞も消えてなくなっている。風雨にさらされ、解けて粉々になるのだろう。ある部分は土中に浸透するだろうが、ある部分はホコリと一緒に風に乗って飛び散り、風の強い日なんか私たちの口の中に入っているのだと思うと不衛生でやりきれない。

◎春風に 乗って飛び散る

フンのコナ

散歩の途中、よく犬を散歩させている人々に会う。大半のかたは

ナイロン袋を持っているが、糞をしても袋に処理する場面を見たことがない。また、ひどい人になると、歩道の真ん中に糞をしても知らん顔をして通り過ぎて行くのである。天気の良い日なんか、子供連れや散策の人々が芝生の上で遊んだり、寝ころんだりしているが、いつ糞害に遭うのではないかと思うと気が気でない。

◎ナイロン袋と移植ペラ

犬のお供の アクセサリー

◎歩道の真ん中にフンさせて

知らぬ顔の 半兵衛さん

犬を飼うにはいろいろな思いがあるだろうが、飼うからには世間的なルールがあるはず。他人に迷惑をかけてはならない。私の近所にも放し飼いの犬がいる。敷き砂利の上、花壇の中、シバザクラの上などに糞をしたり、掘り起こしたりで、腹が立つことが一年に二、三度はある。猫もまたひどい、畑花壇などに種を蒔いたり、整地したときに限って糞をしていく。猫のものは特に臭い。こうなればベツトだからと大目に見ることに限界がある。飼う人は被害を受ける人の身になって真剣に考えてほしいものである。

ハチ公生誕の地、犬の街だなんて全国に宣伝しているが、観光に来た人たちがこんな状態を見たら何というだろうか……。

広報おおだて 平成8年5月1日号(No652)

発行/大館市 〒017秋田県大館市字中城20番地

☎0186-49-3111

編集/総務部総務課広報広聴係(内線258)

広報おおだては再生紙を使用しています。

