

広  
報

# おおだて

1996 6.16 (No.655)

5月の事故等件数

交通事故	22件(120)
傷者	27人(150)
死者	1人(1)
火災	2件(16)
救急	122回(556)
( )は1月からの累計	

消防テレホンサービス  
☎42-0119



**真新しい道路を散歩  
道の先には輝く未来が**

5月24日、国道103号大館南バイパスの開通式が行われ、式典修了後、上川治小学校の児童や市民のかたたちが、完成したばかりの道路を思い思いのペースで歩いていました。

# 市議会6月定例会

## 大館地区多目的ドーム(仮称)

### 7月からパークセンター建築工事はじまる

#### 第3次大館市総合開発計画

#### 後期基本計画の策定

市議会六月定例会が六月五日に招集され、小畑市長が行政報告をしました。その中から、主なものの要旨をお伝えします。

第三次大館市総合開発計画後期基本計画の策定にあたり、市民の意見を計画に反映させるため、公募した五人を含めた各層のかたが

た三十人で市民懇談会を組織して審議いただき、大変貴重なご意見を賜りました。この計画は、平成三年度を初年



度、十二年度を目標年度としたもので、七年度までの前期基本計画との整合性を図りながら、八年度から十二年度までを計画期間と定めたものです。二十一世紀初頭の望ましい大館市の姿として、目標人口を七万人と定め、県北の中心都市にふさわしい諸施策を五つ挙げています。

一点目として「健康で明るく、うるおいのある福祉都市の実現」を目指し、高齢化社会に対応するため秋田県北部老人福祉総合エリアの整備、初期救急医療に対応するための休日夜間急患センターの設置等を進めること。二点目は、「若さと活力に満ちあふれている産業都市の実現」として、農業の国際化に伴う生産・流通体制の整備、工業団地の整備と企業誘致、リサイクル・メイン・パーク構想の推進等を。三点目は、「自然と調和し、住みやすさが保たれている快適環境都市の実現」として、水量調整など多目的に利用する長木ダム建設、日本海沿岸東北自動車道の早期完成。四点目は、「学習

の機会が保障され芸術文化の香り高い生涯学習都市の実現」として、情報化社会に対応できるように小・中学校へのコンピュータの導入、大館地区多目的ドーム(仮称)の利活用の充実、平成十九年開催の秋田国体への対応。五点目は、「広域圏の中核として、都市機能が高度に蓄積されている情報・交流の拠点都市の実現」として、米代川流域十八市町村及び企業・団体等と連携を図った大館能代空港の利活用の促進、ふるさと市町村間基金を活用した人材育成、地域間交流等の推進を挙げています。これらの施策を実現していくためには多くの財源が必要となりますが、地方行政を取り巻く環境がきわめて厳しい状況にあることを認識しながら、鋭意努力していきます。

#### 知事の市町村

#### 懇談会について

知事が広く県民の意向を把握するとともに、県政への理解と協力を得る目的で開催している「知事の市町村懇談会」が五月二十四日、当市で行われました。当日は、市民各層から七人と市議会議長、私の計九人が出席しました。

懇談会は、出席者が述べる要望・意見等に知事が直接回答するという形で進められ、県政の方向が確認でき、大変有意義であったと認識しています。



内容は、日本海沿岸東北自動車道への取り組み、国道7号のバイパス建設、開港される大館能代空港と観光地との有機的結合、情報化時代の対応、秋田県における産業廃棄物処理の将来見通しなど十項目ほどで、積極的な意見交換がなされました。知事の回答は具体的なものが多く、中でも道路整備は最重要課題であると説明しています。特に、日本海沿岸東北自動車道の早期完成に向けては、大館・二ツ井間を建設省直轄事業として取り上げてもらうことも手法の一つとして考えているとのことでした。また、国道7号のバイパス建設については、現道の建設経

緯を説明しながら交通渋滞の原因となる道路事情の悪さが大館市発展の足を引っ張る可能性があることなどを述べ、バイパス建設には意欲を示しながら市民の協力がなければこの計画は推進しないとの考えでした。

私としても、大館市が発展するためには道路網の整備が重要課題であると考えています。この課題解決のため、秋田桂城短期大学や大館能代空港を実現させた官民一体の熱意をもって日本海沿岸東北自動車道をはじめとする道路網の整備等に鋭意努力したいと思っておりますので、皆さんのご理解とご協力をお願いいたします。

### 大館地区多目的ドーム(仮称)

#### 関連事業について

ドーム本体は、平成九年六月三十日の完成を目指し順調に工事が進められ、五月末で三五パーセントの進捗率となっています。現在、屋根の骨組み工事に入っており、新しい地域創造の巨大ステージが徐々にその姿を現してきました。

市では、市民の皆さんにドームの出来ゆくプロセスと、その大きさを体感してもらうため、六月二日に第一回目の「市民見学会」を行いました。見学された四百八十人の皆さんからはそのスケールの大きさに歓呼の聲が上がることも、「ドームで早く野球やサッカー

をしてみたい」「運動会をやったから楽しいだろうな」「冬でもなんでもできるな」などと、大きな期待と早期完成を望む声がかれましました。二回目の見学会も七月下旬に比内町、田代町及び小坂町の周辺三町を含め実施する予定です。また、市施工のパークセンター等周辺整備については、現在、駐車場用地とするのに支障のある木を伐採する工事を行っており、七月からは工事に入る予定です。

### 平成7年度の各会計決算

#### 見込みについて

一般会計の決算額は歳入総額三百億七千万円、歳出総額二百九十億一千五百万円となりますが、農業基盤整備事業ほか六件の繰り越しに伴う翌年度への繰越財源四千七百七十万円を差し引いて十億七百万円の繰越額となる見込みとなっています。

今会計の特徴としては、市民税に回復基調がみられ、特に法人では三年ぶりに十億円台に回復したところがあります。公共投資を積極的に推し進めてきた結果がここに来て徐々にではありますが形として表われてきているものと理解しており、今後も景気の持続的回復が確実なものとなるよう努めます。

水道事業会計の収益的収支の決算額は、収入が十億四千三百万円、支出が十億四百万円で、差し引き

三千九百万円の単年度純利益を計上できる見込みです。

また、病院事業会計の収益的収支の決算額は、収入が六十九億九千四百万円、支出が六十七億八千三百万円、差し引き二億一千一百万円の単年度純利益を計上できる見込みです。その結果、平成七年度末における累積欠損金は十億五千六百万円となる見込みです。

### 農作物の成育状況について

今年、四月下旬まで断続的に冬の寒気団が通過するなど天候不順が続いたため、農作物への被害が懸念されました。このため、四月二十六日に「大館市農作物異常気象対策協議会」を開催し、気象情報や主要農作物の成育状況、技術対策、肥培管理等について協議しています。また、五月二十二日には、各団体の実務担当者で組織している幹事会を開催し、稲や野菜など作物別の対策方針を定め、「あぜみち便り」や農協が発行している広報紙で農家への指導に努めており、緊急時には広報車によるきめ細かい指導を行うことも確認しています。

これまでの農作物の成育状況については、基幹作物である水稲は、播種作業が平年に比べて二日遅れで推移していますが、五月に入ってから好天が幸いし平年並みの成育状況となっています。田植え作業も二日遅れの五月十六日に始

まり二十三日には終了。移植後の活着も「まずまずの良」で平年並みとなっています。野菜や果樹等については、五日から十日程度の遅れとなっており、特にトマト、キュウリは成育遅れによる奇形果など品質低下が懸念されているところと見られます。

今後は、昨年のような突然の降ひょうがあることも心配されますので、気象情報に注意をはらいながら、関係機関と協力して技術、管理の指導の徹底を図ってまいります。

### その他の

#### 行政報告

- ▽秋田桂城短期大学の開学について
- ▽北部老人福祉総合エリア(仮称)建設用地の粗造成工事について
- ▽勤労者総合福祉センター(A型)の設置について
- ▽一般国道103号大館南バイパス(都市計画道路路山館立花線)の部分供用開始について
- ▽主要地方道比内田代線の新しい供用開始について
- ▽大館郷土博物館の開館について
- ▽第44回山田記念ロードレース大会について
- ▽平成19年秋田国体大館市開催種目について
- ▽市立総合病院外来医事業務の委託後の状況について
- ▽公共事業の発注計画について

# 下水道

— 公共下水道Q&A —

## 広げて守ろう

## 水の星

市の公共下水道は、今年度新たに片山町1丁目・2丁目、舟場地区など36ヘクタールの地域で供用が開始され、合計248ヘクタールの区域・3,460戸でトイレの水洗化が可能になっています。

また、水洗化率は7年度末で64・3%と、まだまだ低い状況となっています。快適な生活環境を早期に実現するため、水洗化工事の義務期限（供用開始後3年以内）が過ぎているかたはもちろん、まだ工事していないかたは、速やかに工事に取りかかってくくださるようお願いいたします。

### 水洗化工事について

Q・水洗化工事とは何ですか？

A・くみ取り式トイレを使用してある家庭では、水洗トイレに改造する工事です。また、台所、風呂、水洗トイレなどからの汚水を、市が設置する公共ますまで流すための配管工事です。

なお、浄化槽を設置している場合は、浄化槽を廃止し排水管を直接公共ますに接続する工事です。

Q・水洗化工事はいつまでにやるのですか。また、その費用はだれが負担するのですか？

A・工事は建物の所有者が行うこととなります。また、費用についても建物の所有者に負担していただきます。なお、建物の所有者以外のかたが所有者の承諾を得て工事しても構いません。

Q・水洗化の工事費用はどれくらいかかりますか？

A・公共ますと家屋との距離や台所・風呂・トイレなどの配置、使用する材料などによって差がありますが、一般家庭の場合であれば五十万円から七十万円程度かかっているようです（積算例を参照）。

Q・水洗化工事をするにはどうすればいいのですか？

A・工事は市の工事指定店でなければできないことになっていま

すから、まず、指定店へお申し込みください。指定店では、市へ提出する書類の作成や届け出の手続きなどをしてくれます。

Q・水洗化工事に対して何か助成措置はあるのですか？

A・市では、金融機関から工事費用を無利子で借りられるよう、融資あっせんをしています。融資限度額は五十万円（くみ取り式トイレの数によっては百五十万円まで）で、五十カ月以内の償還です。利子は市が負担します。

融資を受けたい場合は、工事申し込みの際に工事指定店にお話しください。所得証明書など融資に必要な書類を用意すれば、手続きは指定店がしてくれます。



### 受益者負担金について

Q・受益者負担金はなぜ納めなければならぬのですか？

A・下水道の整備には多額の費用がかかります。下水道が整備さ

れることによってトイレの水洗化などの利益を受けるかたに事業費の一部を負担していただくものです。

通常、公共施設の整備は公費でまかなうものですが、下水道事業の場合は整備された区域のかただけが利益を受けることとなります。公費だけでまかなうと未整備区域のかたとの間に不公平が生じるようになります。そこで負担の公平を図るため、受益者負担金として公費に還元していただくものです。

Q・受益者負担金はだれが納めるのですか？

A・原則として下水道整備区域内の土地所有者に負担していただきますが、借地権など権利の目的となっている土地（一時的なものは除く）については、権利者に納めていただきます。例えば、土地を半ば永住する意向で借地している場合には、実際に下水道の利益を受ける借地人が納めることになります。

Q・農地などにも受益者負担金がかかるのですか？

A・受益者負担金は原則としてすべての土地についてお願いするものですが、農地や山林、原野などのように下水道が整備されても利益を生じない土地については、宅地化するまで徴収を猶予することになります。

Q・受益者負担金はいくらぐらい

## 一 排水設備工事の積算例 一

衛生器具工事(洋風便器・大小兼用・暖房便座)	148,600円
管敷設工事(総延長20メートル)	122,700円
宅内ます設置工事(7カ所)	68,800円
付帯工事(便槽処理ほか)	55,000円
給水工事	45,000円
大工工事	80,000円
諸経費	69,100円
消費税	17,600円
<b>総工事費</b>	<b>606,800円</b>

かかりますか？

A・土地の面積に一平方メートルあたり四百二十円を乗じて算出します。例えば土地百坪(三百三十・五八平方メートル)に対する負担金額は、十三万八千四百円となります。

Q・納付方法はなっていますか？

A・五分分割で納めていただきます。さらに各年四期に分けますから、全二十回払いになります。なお、全額を一括して納めると一五%割り引きされる制度になっていません。

Q・いつから納めるのですか？

A・下水道が整備されて使用できるようになる(供用開始)年度から納めていただきます。

## 8年度工事が

## 始まりです

今年度の下水道工事は、清水二丁目、五丁目、片山町一丁目・二丁目、城西町などで実施する予定です。工事期間中は道路の片側交互通行や一部通行止めなどでご迷惑をおかけしますが、ご理解とご協力をお願いします。

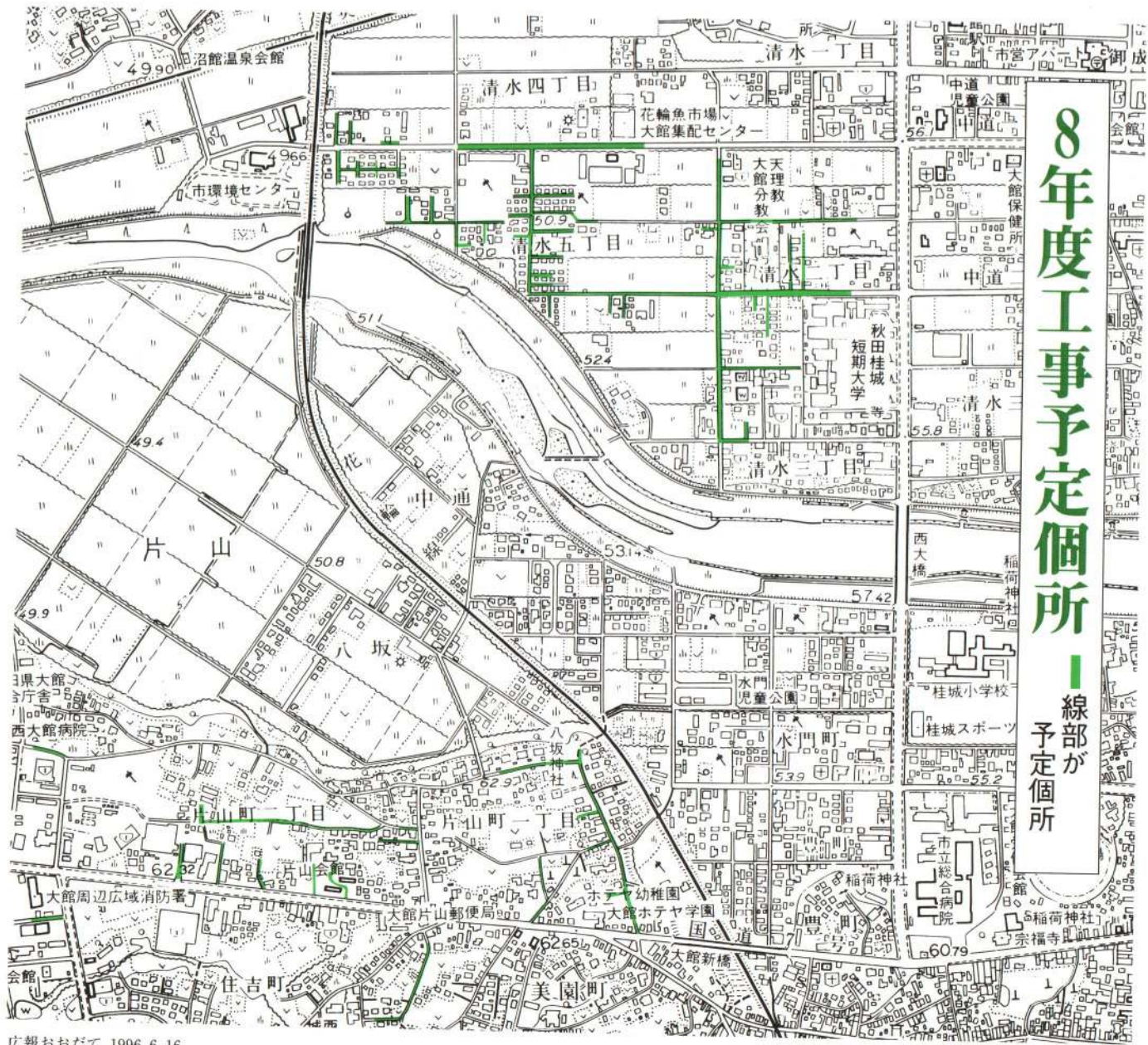
なお、工事予定箇所は下図のとおりですが、変更することがあります。工事現場近くを通行する際は、十分にご注意ください。

☆ ☆ ☆

下水道についてのお問い合わせ、ご相談は、下水道課内線340・356へお気軽にごぞ。

## 8年度工事予定箇所

線部が  
予定箇所



# 文化会館を

# 無料でお貸しします

市では八年度から、優れた芸術文化の鑑賞活動と並行して地域に根づいた新しい文化創造活動の高揚・活性化を図るため、市民が自主企画、自主運営で市民文化会館大・中ホールを利用して行うイベントや催し物を支援する「文化活動支援事業」をスタートさせました。

この事業がスタートしたことで、利用する団体などに制約はあるものの、文化会館の大ホールや中ホールのほか、機材など付随して使用するものも無料で利用することができます。該当すると思われる団体はお申し込みください。

## 対象となる事業

市民及び市民が加入している団体が主催者となつて行う催し物。  
※加入者の大多数が市民であれば、主催者が市外の団体でも構いません。

## 企画内容

音楽、美術、演劇、映像のほか、どのジャンルにも分類できない内容の催し物でも構いません。

## 対象となる要件

・原則としてアマチュアで営利を目的とせず、あくまでも自主企画、自主運営で行われるイベントや催し物で、プロモーター等の介在しないもの。  
・市の芸術文化の向上及びまちづくりに著しく貢献するもの。  
・既に定期的に実施している事業は除く。



・催し物の実施後、経過、結果、効果について報告すること。  
・会館、機材その他の使用料を免除するが、それ以外はすべて主催者がまかなうこと。

## 事業の決定

申し込みがあった中から、教育委員会及び運営委員会の審査により決定します。

## 申し込み方法

市民文化会館に備え付けの企画書に必要事項を記入のうえ、十月末日までに文化会館へ提出してください。

〔甲〕市民文化会館 ☎ 49-17066

どうぞめいじくむらむ輪の中へ

## ご利用ください

## 勤労者共済会

大館市勤労者共済会は、昭和五十八年に市が設立した、中小企業や小規模事業所で働くかたたちの互助組織です。中小の企業で単独に互助組織を持つのはなかなか大変な面がありますので、大いにご利用ください。現在、百八十社、五百五十人余りのかたがたに加入、ご利用いただいています。

### どのような制度？

共済会に加入すると、少ない会費で、病気や事故にあった場合の見舞金や結婚、小学校入学祝金などの各種給付が受けられます。会費は、そのほかにも、会員の親睦を深めるための各種レクリエーション事業や宿泊施設の利用補助事業なども実施しています。企業単位ばかりでなく、個人でも加入でき、いつでも受け付けていますので、気軽にお申し込みください。

### 加入の資格は？

共済会への加入資格は次のとおりです。

- ▽市内の事業所に勤務している従業員及び事業主
- ▽市外の事業所に勤務している市内居住者
- ▽試用期間及びパート従業員で、



事業主が認めたかた

▽年齢が満65歳までのかた

※ただし、定年となったときに資格を失います。また、定年の定めのないかたについては、満70歳で資格を失います。

### 会費はいくら？

入会金 1人・1,000円  
会費 月額・ 600円

### 手続きは？

事務局に備え付けの入会申込書に記入押印し、入会金とその月の会費を添えて提出してください。  
※ご一報いただければ係の者がうかがいます。

### 申し込みとお問い合わせは？

市役所商工課内にある「勤労者共済会事務局」へどうぞ。  
☎ 49-13111 (内線363)

## 農業委員会委員一般選挙

投票日は7月7日

農業委員会委員の任期満了による一般選挙を、7月7日に行います。

選挙は、第1選挙区（大館・長木・下川沿・定員6人）、第2選挙区（釈迦内・花矢・定員5人）、第3選挙区（真中・二井田・定員4人）、第4選挙区（上川沿・十二所・定員5人）の各選挙区ごとに行います。立候補者が定員と同数の選挙区は投票を行いません。入場券を送られたかたは、忘れずに投票しましょう。

選挙管理委員会

☎49-31111（内線297）



国民年金保険料がどうしても納付できない場合は、一度、市民課年金係へご相談ください。

☎49-31111（内線236）

## 国民年金Q & A

### 『保険料を納付できないときは？』

私は自営業者ですが、不況のため仕事がうまくいきません。このため、国民年金の保険料を納めることができません。どうしたらいいでしょうか。

Q.

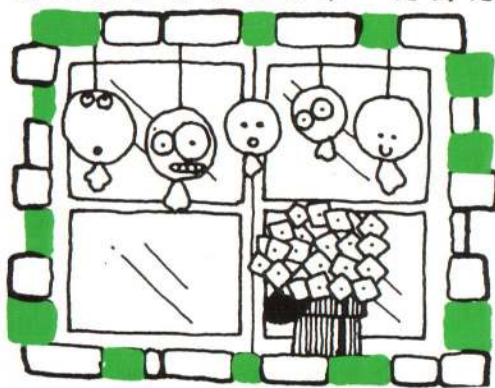
A.

国民年金は、二十歳から六十歳になるまでの四十年間保険料を納めることが必要ですが、あなたのような事情で納めることが困難な場合、または、無職のかた、または学生など一般的に収入のないかたもおります。

このため国民年金には、保険料の納付が困難な場合のために、納付を免除するという制度があります。この制度は他の年金制度にはない、特別な制度で、申請免除といえます。

保険料の免除には「法定免除」と「申請免除」の二つがあります。ただし、過去に免除を受けた期間

があると、その間の老齢基礎年金額は三分の一になってしまいます（障害年金、遺族年金については減額されません）。これを、将来、減額されずに年金を受けられるようにするには、後日、資力が回復したとき（十年以内）に、免除期間分の保険料を「追納」することが必要となります。保険料が免除された場合でも、後で余裕ができたら必ず追納し、満額の年金が受けられるようにしてください。



法定免除とは  
障害（一、二級）年金の受給者や生活保護法の生活扶助を受けているかたは、届け出をすることで免除されます。

申請免除とは  
所得が少ないかたや病高等で経済的に納付が困難な場合、その他相当の理由があるかたは、届け出をして認められると免除されます。

☆ ☆ ☆  
国民年金保険料がどうしても納付できない場合は、一度、市民課年金係へご相談ください。

## 市長リポート

No. 115



宮崎拓未ちゃんの

死を悼んで

六月三日夕刻、山本郡八森町の海岸で子供の遺体が発見され、同日深夜、四月二十八日に池内の米代川に転落したまま行方が分からなくなっていた宮崎拓未ちゃん（五歳）であることが確認されました。遺体に外傷はなく、水死であったと見られています。ご家族の悲しみはいかばかりかとお察し申し上げます。また、一カ月以上もの間、冷たい水にさらされていた拓未ちゃんの苦しみや悔しさがこみ上げてまいります。

事故発生以来、警察や消防、地域の皆さん、市の職員など、延べ六百七十五人に及ぶ人員が出動して懸命の捜索にあたりました。にもかかわらず、有力な手がかりは得られず、三十六日ぶりに悲しみの対面という結果に終わったことを、大変残念に思います。事故当時、米代川は雪解けによる増水で流れも急になっていました。増水時の河川の周辺がどれほど危険なものであるか、幼い彼にはまだ理解できていなかったのでしょう。拓未ちゃんに限らず、人生経験の浅い子供たちには、身の危険を知る能力が備わっていないものです。体が成長し、長い年月を過ごした大人はついそれを忘れてしまいがちですが、子供は大人たちが思うよりも、はるかに不安定で弱い存在なのです。

未来ある子供たちを守り、育てるのは大人です。それは両親ばかりでなく、社会全体の責務であると考えます。弱い者をしっかりと支え、導き、社会の宝として大切に育てなければなりません。今回の事故をきっかけに、今後二度とこのような悲しみが引き起こされることのないよう、市民の皆さんとともに努力することをお誓い申し上げます。拓未ちゃんへの鎮魂の言葉といえます。

小畑 元



# お知らせ

## 催し

### 市民文化会館主催事業 はるみ節とミュージカル

◇都はるみコンサート  
とき・7月20日(土)

1回目 14時30分  
2回目 18時30分

### 前売り券

S席 6,000円  
A席 5,000円

### ◇ミュージカル

大草原の小さな家

とき・7月28日(日)

18時30分

### 前売り券

S席 一般 5,000円  
A席 高校生以下 3,500円

一般 4,000円  
高校生以下 3,000円

※当日券はいずれも500円増しとなります。  
※チケットは欄外記載のプレイガイドで好評発売中です。

市民文化会館 ☎4917066

## 平和を願って

市では、中国人殉難者慰霊式を次のとおり行います。皆さん

のご参列をお願いします。  
とき・6月30日(日) 10時  
ところ・十瀬野公園墓地  
なお、当日の午後一時から現地・慰霊碑をバスで巡ります。参加を希望されるかたは、二十一日までに電話でお申し込みください。

甲南福祉事務所(内線405)

## 募集

### 21'青春ふるさと ウォッチング

県では、高校生を対象に、体験学習や地域の若者との交歓・交流を通して、二十一世紀に向けた新しいふるさと秋田への理解を深めるとともに、仲間づくりをすすめる、県内定住意識の向上を図ることを目的に開催する「21'青春ふるさとウォッチング」の参加者を募集します。  
とき・8月5日～8日  
定員・40人(全県で120人)  
視察・訪問先  
北欧の杜公園、秋田ふるさと村、大館能代空港、南部老人福祉総合エリアなど  
経費・5,000円  
募集期間・6月17日～7月5日  
甲南県青少年女性課  
☎018816011552

## 税務職員

人事院・国税庁では、高校卒業程度の税務職員(税務大学校

生)を募集しています。  
受験資格  
昭和51年4月2日から54年4月1日までに生まれたかた。

### 受験願書受付

6月26日から7月3日

### 第1次試験

9月8日

甲南税務署 ☎4210671

### 「あきた赤い羽根のうた」 歌詞募集

秋田県共同募金会では、赤い羽根共同募金運動五十周年を迎えるにあたり、思いやりや助け合いを自由にイメージした「あきた赤い羽根のうた」の歌詞を募集しています。  
締め切り・6月28日(必着)  
応募先  
〒010 秋田市旭北栄町1-5  
秋田県共同募金会  
※歌詞は1番だけとし、80～100字程度とします。  
甲南福祉事務所(内線405)  
または大館市社会福祉協議会  
☎4218101

## 講座・講習

### 第2回大学公開講座 専門知識を分かりやすく

日程

▽7月1日(月)

18時30分～18時40分 開講式  
18時40分～20時30分

「悪役俳優の福祉論」  
―大館に福祉賢人会議を―

講師 内田 朝雄氏  
(秋田桂城短期大学  
非常勤講師)

▽7月2日(火)

18時30分～20時30分

「介護専門職員として働くということ」

―介護を取り巻く最近の  
できごとを通して―

講師 一戸 泰子氏  
(秋田桂城短期大学  
人間福祉学科長・教授)

▽7月3日(水)

18時30分～20時30分

「家族の問題を考える」  
―昔の家族と今の家族、  
日本の家族と  
アメリカの家族―

講師 菅野 正氏  
(秋田桂城短期大学  
地域社会学科教授)

▽7月4日(木)

18時30分～20時30分

「会社の寿命」  
―倒産と再建についての  
一考察―

講師 米谷 節郎氏  
(秋田桂城短期大学  
地域社会学科教授)

▽7月5日(金)

18時30分～20時30分

「成人期の健康問題を考える」  
―家族の健康を守るために―

講師 佐藤 八重子氏  
(秋田桂城短期大学  
看護学科教授)

### 講座終了後

閉講式・修了証書授与式  
ところ・秋田桂城短期大学  
定員・150人

※6月25日までの間で定員になり次第締め切ります。

### 受講料・無料

※全講座を受講したかたには修了証書が授与されます。

甲南教育委員会生涯学習課(内線254、255)または中央公民館 ☎4214369

## 職業訓練センターの講座

パソコンワープロ(太郎)応用(全6回)

とき・7月2日～18日  
毎週火、木曜日  
18時～21時

### 内容

文書作成の処理を理解し、ファイル管理及びコマンド操作を学びます。

### 対象

パソコンワープロ入門を修了されたかた、または同程度のかた

受講料・2,000円  
※テキスト代として別途に1,500円程度が必要です。

定員・15人  
※応募者多数の場合は抽選で決定します。

申し込み締め切り・6月26日  
甲南大館地域職業訓練センター  
☎4315817、5818



16ミリ映写機

操作技術講習会

とき・6月28日(金)

9時～16時

ところ・桂城児童センター

受講料・無料

定員・30人

締め切り・6月25日

※定員になり次第締め切ります。

申込教育委員会生涯学習課

(内線255・254)

健康・福祉

高額療養費自己負担額

一部引き上げ

国民健康保険で診療を受けて、同じ月に一定額を超える自己負担をした場合、申請するとその超えた額の払い戻しを受けることができます。

この自己負担の限度額が六月の診療分から次のように引き上げられました。

変更後の額 63,600円

(変更前) 63,600円

※住民税非課税世帯は据え置き

国保険課(内線242、367)

特別弔慰金

請求はお済みですか

昨年八月から第六回特別弔慰金請求の受け付けをしています。まだ請求されていない戦没者等の遺族のかたは、平成十年三月三十一日までにお申し込みくだ

さい。

なお、請求手続きがお済みのかたへの支払い時期については、国の手続が終了する秋ごろになる見通しとなっていますのでご了承ください。

申込福祉事務所(内線405)

6月後半の献血日程

▽6月20日(木)

11時～11時50分

東光鉄工清水町工場

13時20分～15時30分

大館桂高校

15時40分～17時20分

マックスバリュ

▽6月21日(金)

11時40分～12時40分

東光鉄工花岡工場

14時～15時

大館警察署

その他

あなたの声

道づりに生かされます

建設省の諮問機関である道路審議会では「21世紀のみちを考える委員会」を設け、これからの道づくりについて広く皆さんの意見・提案を求めています。

あなたが共感する考え方や自由な意見・提案をお寄せください。意見・提案の仕方や様々な考え方を紹介した「キックオフ・レポート」をご希望のかたはお問い合わせください。

建設省能代工事事務所調査課

☎0185-5216211

または県土木部道路建設課

☎0188-6012484

市民リポーター

八年度の広報市民リポーターが次の皆さんに決まりました。

七月から毎月一日号に、リポーター独自の取材記事を掲載しますのでご期待ください。

☆市民リポーター

小林 りつ子さん(小坪川原)

桑名 秀明さん(弁天町)

中嶋 正三さん(田代町1区)

畠沢 真紀子さん(二井山)

高清水 友子さん(相染町)

成田 ケイさん(餌釣)

市の収納代理金融機関

一部変更について

大館市・田代町・比内町農協が合併し、あきた北農業協同組合が発足したことに伴い、旧田代町、旧比内町農協の営業店舗でも市の税金などを取り扱うことができますようになりましたのでご利用ください。

湯夢湯夢の里

温水プールの休館

温水プールの水を交換するため、六月二十四日から二十九日まで休館します。

なお、温水プール休憩所及び湯夢湯夢の湯は平常通り営業します。

定休日

プール、休憩所 毎週月曜日  
浴場 毎月第1・3月曜日

湯夢湯夢の里温水プール

☎5212752

納期内に納めてください

六月は市県民税第一期の納期です。

忘れずにお納めください。

国収納課(内線225)

調理師試験

とき・8月29日 13時30分

ところ・秋田経済法科大学

願書の受け付け

7月1日～12日 9時～17時

申込大館保健所 ☎4214164

犯罪の被害に遭ったら

すぐに届け出を

外出する機会が多いこの季節、空き巣ねらい等の犯罪が多発する時期です。犯罪を防止し、事件を解決するために、次のことについて皆さんのご協力をお願いします。

・家を空けるときは必ず施錠するとともに、留守中は近所の知り合いなどに見回りをしてもらうようにしましょう。

・事件を知ったときや不幸にして犯罪の被害に遭ったときは、すぐに110番通報するなど、早めに届け出るようにしてください。

・被害を受けても届け出をしないでいると逆に犯人をかばい、助けることとなります。その結果第二、第三の犯罪を引き起こすこととなります。被害に遭ったら必ず届け出るようにしてください。

・現場には犯人に結びつく指紋や足跡が残っています。現場には手を触れずそのままにしておいてください。

申込大館警察署 ☎4214111

市民の善意

▽養護老人ホーム「成章園」扱い

加藤アイさん(軽井沢)

紙おむつ 4袋

深井元成さん(通町)

電磁調理器 2台

美容組合 美容奉仕

▽教育委員会扱い

蛇川東雄さん(御成町4丁目)

300W パワーアンプ 1台

▽社会福祉協議会扱い

三浦哲雄さん(御成町3丁目)

4万5,000円

コーワ商事(株)営業部(札幌市)

車いす 1台

日景昭三さん(日景町2区)

車いす用食事テーブル 6枚

立正佼成会法輪クラブ

タオル 150枚ほか

石井喜章さん(十二所・中町)

香典返しとして 10万円

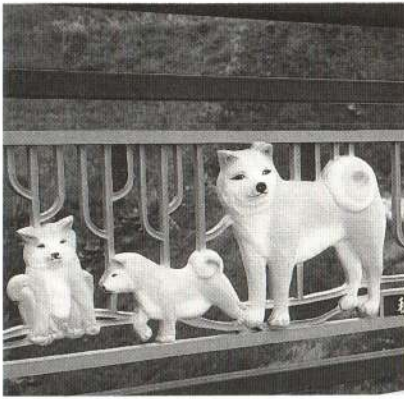
幸坂敦夫さん(東台3区)

香典返しとして 10万円

6月の人権相談

とき・26日(水)10時～15時  
ところ・生活課相談コーナー

## これはなに?



### 橋の欄干に秋田犬が

大館南バイパスの山王岱橋で、こんな欄干を見つけました。

カラーでお見せできないのが残念ですが、この秋田犬には鮮やかな彩色が施されています。また、注意しながら見てみると、実はこれ、平板な絵ではなくて立体像なのです。さらに、付近には秋田犬ばかりでなく、曲げわっぱやきりたんぽをデザインしたものまで…。

デザインが施された欄干は珍しくはありませんが、これほど手が込んだものとなると、ちょっとお目にかかれませんか。



## ふるさと大館へ

大館ふるさと会からの便り⑬

### 幹事 相馬三好さん

(東京都江戸川区在住)

私は大館ふるさと会の幹事の一員となって、昨年からお仕事をさせていたいております。

私が生まれた所は大茂内です。子供のころは鳳凰山を眺め、景観美あふれる長木川で魚を取ったり、野山を駆け巡っては木の実を取って食べたものでした。清く澄みきった緑豊かな大自然のもとで遊び育った記憶は昨日のこのように思え、今でも脳裏に焼き付いています。

昭和三十六年に花岡工業高校を卒業し、東京の営団地下鉄に就職しましたが、途中、一身上の都合で退職し、現在は江戸川区でタクシーの運転手として元気に働いております。

職場の仲間と一緒に酒をくみ交わすときにはいつも決まってお国の自慢話が出ます。本場の秋田産きりたんぽや忠犬ハチ公、秋田の米、秋田民謡の話になると、思わず秋田なまりでしゃべったり、歌ッコ

を歌ったりして…。そんなふうで大館を自慢するときが一番の楽しみですね。

ちょうどこの広報が発行されるころのことになります。大館ふるさと会では、六月十四日から十六日まで三日間の日程で大館に里帰りする旅行を計画しています。市長を訪ねたり、大館能代空港を見学したりするのをはじめ、大型プロジェクト関連施設の数々を見学する予定です。また、ふるさとの皆さんと心ゆくまで歓談し、親交を深められることを楽しみにしております。

この五月には実家に不幸があったために帰省しました。市街を車で運転してみて、道路整備の進展ぶりと御成町周辺の発展ぶりには特に驚かされたものです。

今後も緑豊かな自然を大切にしてください。ふるさと大館のますますの発展を心からご期待申し上げます。

## 大宮発 → 大館着

前略

### 大館市民になりました

62

☆今回は、鳳町の加藤茂さん一家です。

Q.ご家族は何人ですか?

妻の美千子、長男の祐也、次男の翔太と私の四大家族です。

Q.どちらからおいでになりましたか?

三月に埼玉県大宮市から引っ越して来ました。実は、私は大館の生まれで、こちらに住むのは約二十年ぶりなんです。

Q.大館の印象はいかがですか?

都会と比べて感じるのはいは自然の豊かさ、すがすがしさですね。今までは塾通いや家にこもってのファミコンばかりだった子供たちが、大館に来てからは近所の子供たちと遊びに出かけたり、部活で汗を流したりといった子供らしい日々を送れるようになり、親としてうれしさが溢れます。

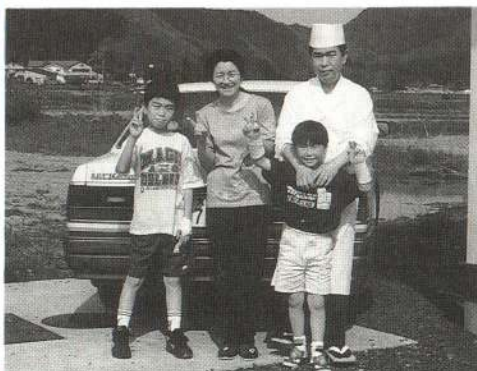
Q.食べ物や言葉はいかがですか?

大館には鋭い味覚をお持ちのかたが多いように思います。というのも、実は私、和食の店を営んでいるんです。都会だと食堂等がたくさんありますから、多少味が劣っている店でもお客さんはあまりこだわらないようなのですが、こちらでは比較対象になる店の数が少ないですからね。地元のかたの舌に合うおいしい料理を作ろうと、日々研究を重ねているところですよ。

言葉の点では、地元のかたたちがいる程度こちらの話し方に合わせてくれるので全く不安はありません。

Q.一言、ご自由にと。

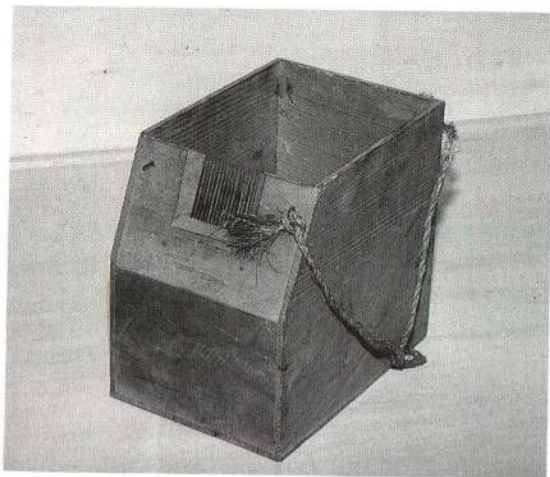
満員電車でゆられてただ家へ帰るだけの土地ですから、心が休まります。いつまでも暮らしていきたいですね。



# 大館の歴史散歩

## 郷土博物館の展示紹介③

### 大館農業の玉手箱



写真は、田町の佐藤八郎さんから寄贈された厚さ五ミリメートルの杉の柾目板で作られた、奥行き二十四センチ、幅十七センチ、高さ二十三センチの木箱です。皆さんはこの木箱が何の目的で作られたのかのように使われたのかご存じで

しようか。

もう少し詳しく箱を観察してみると、箱は直方体ではなく、正面にあたる部分に細工がみられます。正面の板だけは厚さが一センチあって、上半分が六五度で内側に傾斜し、中央上部に五センチ×五センチの窓が開けられていて、そこに太さ二ミリメートルの鉄針が十五本植えられています。また、両側に下げひもが付いています。

現在、稲の品種改良は科学的な裏付けをもとに行われていますが、昔は突然変異的に生まれた良種を育ててコツコツと品種改良に力を注ぎました。そのような地道な努力を続けた人たちが各地の篤農家といわれた人たちです。

この箱は、篤農家が携帯用千歯ゴキとして持ち歩いた粃採り箱です。田んぼの中に入ります。持った良い稲があるとこの箱にその粃をこの箱で採集したものです。

佐藤さんの二代か三代前のおじいさんもそのような篤農家の一人で、品種改良に努力した人でした。この箱は、大館の米作りを育ててきた農業の玉手箱と言ってよい箱です。ぜひ博物館でご覧になって、先人の努力をかみしめていただきたいものです。

大館郷土博物館

## 大館の方言講座

- ◆アジマシ：ゆっくりと落ちていた・快適な
- ◆アワゲネエ：あつけない
- ◆ウシヤラジグネ：しゃくにさわる
- ◆ウダデ：不快だ・気持ちが悪い
- ◆エ：よい・快適だ
- ◆キジ：強い
- ◆ケツチャマワリ：かつこう悪い
- ◆ジグネエ：意気地のない
- ◆シナクサイ：こげくさい
- ◆シバシネエ：やかましい

「大館市史」から

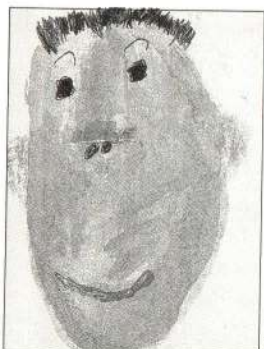
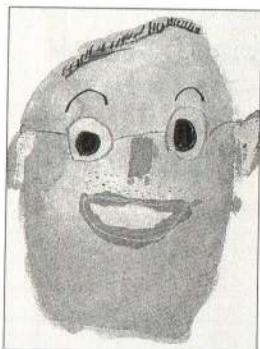
## ちびっ子ギャラリー おじいちゃん



小林 昭仁 くん  
昔ピッチャーをしていたから、野球をしてくれるんだ。



藤原 翔 くん  
おうちで肩車して遊んでくれるから大好きなんだ。



藤原 正和 くん  
一緒に庭でサッカーをして遊んでくれるんだ。

## 山館児童館

## クイズ 広報 おおだてがヒント

- ▽問題
- ① 知事の市町村懇談会が行われたのはいつ？
  - ② 6月定例市議会で市長が行った行政報告の項目数は？
  - ③ 文化会館文化活動支援事業を希望する団体の、企画書の提出はいつまで？
  - ④ 湯夢湯夢の里温水プールが水交換のため休館するのはいつからいつまで？
  - ⑤ 大館の歴史散歩で紹介している箱は、携帯用の何として使われたもの？
- ▽応募先  
〒017 大館市字中城20番地  
広報おおだてクイズ係
- ▽応募方法  
はがきに住所、氏名、年齢、

- 性別、答え(例①-②-①)を書いてご応募ください。
- ▽締め切り  
6月25日(火)当日消印有効  
※全問正解者の中から抽選で5人に、広報おおだてオリジナルテレカを贈ります。
- ▽5月16日号の答え  
① 45・1% ② 3・7km  
③ 北鹿ハリストス正教会 田福音聖堂 ④ 1、164人 ⑤ 6月2日
- ▽5月16日号の当選者  
・奥村あゆみさん(田代町)  
・松岡万由美さん(獅子ヶ森)  
・平正樹さん(天滝1区)  
・佐藤キミさん(豊町)  
・松崎優さん(御成町2丁目)
- 応募総数48、全問正解者数26



### サワラン (ラン科)

芝谷地は今、花の多い時期です。日本特産のサワランもトキソウなどといっしょに少なくなりましたが健在です。

15センチ程の花茎に1枚の葉をつけ長さ約2センチの鮮やかな紅紫色の美しい花。古くから言われてきた別名アサヒラン(旭蘭)はこの花の美を賞賛した名でしょう。

少し前に首をかしげて、全開しないところが花の可憐さを増しています。

北海道から本州の湿原に自生していますが、北鹿地方でも数箇所群落を見たものです。ところが、今ではほとんどなくなっていますので、強く保護を呼かけたい種です。

文・菅原キサ 写真・山田政一

### 編集後記

□今回の広報の編集がやっと終わりました。明日は私にとって初めての人間ドック。昨年の暮れ、風邪で突然入院し、健康のありがたさを痛感しました。体を酷使して働くのもいいのですが、年に一回は体のオーバーホールが必要に思いますね。(ま)

□今回はいろいろな仕事为重なり、広報作りで久々に残業してしまいました。そのため、紙面を埋めることばかり考え、納得のいく広報ができなかったような気がします。また、忙しさを顔に出さないように気をつけたものの、職場内にも迷惑をかけたのではないかと心配です。自分のことでほかのことにも悪影響を与えることは避けたいものです。(咲)

□自分では献血の経験がなかったせいで、献血の様子を写真に収めようと移動採血車に乗車。血を抜かれるということに少なからぬ恐れを抱いていたのですが、車内の雰囲気は明るく清潔で、印象は一変。係のかたも親切だったので、行き掛かり上(ゆ)、こわごわながらも献血を初体験。四百ccの血液が抜けても全く平気でした。献血ができるということは健康の証し。今の自分に感謝、感謝。(ゆ)

— 広報おおだて 平成8年6月16日号(No655)

発行/大館市 〒017秋田県大館市宇中城20番地

☎0186-49-3111

編集/総務部総務課広報広聴係(内線258)

🌿 広報おおだては再生紙を使用しています。