

# 広報 おおだて

1996 9.16 (No.661)

8月の事故等件数

交通事故	32件(197)
傷者	40人(246)
死者	0人(1)
火災	1件(29)
救急	149回(931)

( )は1月からの累計

消防テレホンサービス  
☎42-0119



## 災害はいつ 発生するかわかりません

8月30日、秋田県総合防災訓練が行われました。交通規制などで皆さんに大変ご迷惑をおかけしましたが、お陰様で無事終了することができました。心から感謝申し上げます。



# ドーム工事順調に進む

愛称募集には

約3,000点の応募

大館地区多目的ドーム(仮称)

関連事業の進捗よく状況について

ドーム本体工事は、現在、屋根の組立工事及び屋根膜張工事が行われ、八月末現在で約五六%の進捗よく率となっています。また、市が発注したパークセンター等の周辺整備工事も六月二十四日に着手し順調に進んでいます。ドーム本体工事が進むにつれ、市内外からの見学者が日増しに増え、二回の見学会を含め八月末までに二千人を超えています。見学者からはスケールの大きさに對する驚きの声やドームに寄せる期待の声が多く聞かれました。今後も見学会やドーム展などを開催し、ドームの宣伝活動を行ってみたいと考えています。

ドームの管理運営組織については、ドームを含めた市の文教施設を管理運営する財団法人を年内に設立するため、現在、県と協議を進めているところです。

また、大館地区多目的ドーム活用推進協議会において、ドームの愛称を募集したところ、全国各地から約三千点の応募がありました。九月中には世界最大級の木造ドームにふさわしい愛称を決定することになっています。

## 平成8年度

### 秋田県総合防災訓練について

「八月三十日午前七時三十分ごろ、当市中心部を震源とする震度6から7の直下型地震が発生。市内では多くの建

物が損壊し、多数の死傷者がたほか、鉄道、通信、電力、水道などの施設が大きな被害を受け、数カ所から火災も発生した。」という災害想定のもとに、秋田県総合防災訓練が当市で開催されました。

この訓練は、秋田県と当市とが共催し、防災活動を迅速かつ総合的に進めるようにするとともに、市民の防災意識の高揚を図ることを目的として実施したものです。

当日は、県内外の防災関係機関や団体合わせて約一万三千人が参加し、車両百五十六台、航空機四機を動員して十七種目の訓練を実施しました。

訓練では、昨年の阪神・淡路大震災の教訓を生かし、特に、町内会などの地域住民と消防、自衛隊などの防災関係機関とが協力して行う避難所の開設、多数傷病者の応急救護、避難・街区火災防御、倒壊家屋からの救助など災害救助や応急活動に重点をおいて実施しました。

また、当市が独自に配備したポケットベルによる市幹部職員、消防団員訓練や、各公民館、公用車などに設置した防災行政無線による通信訓練、今年二月に作成した「大館市職員」の緊急対応マニュアル」ののった災害対策本部の設置運用訓練なども行いました。

訓練に際して、ご支援ご協力いただきました関係機関、関係団体並びに市民の皆さんに対し、心から感謝申し上げます。





## 水稻の生育状況について

今年の水稲の状況は、六月中旬以降の日照不足により、生育が緩慢なため茎数不足で経過し、八月十五日現在の作況指数でも県北部は「やや不良」と発表されるなど、発育不足が心配されていました。

しかし、八月の好天により気温が高めに推移してきたことや農家の適切な水管理が好影響を及ぼし、現時点ではおむね平年並みに回復してきています。このまま順調に推移すると、平年作に近い作柄が期待されているところです。また、懸念されていた「いもち病」も山間部の一部で見られますが、適期防除の実施により平年より少ない状況にあります。

今後とも気象情報に十分注意し、適期刈り取りによる高品質でおいしい米の生産に向け指導を徹底していきたいと考えています。



## 高規格幹線道路

### 大館小坂線について

日本海沿岸東北自動車道の基本計画路線となっている大館小坂間については、年内に開かれる予定の国土開発幹線自動車道建設審議会に向け、事業の具体化を目指し鋭意取

り組んでいるところであります。

一方、建設省から同路線の計画原案の提示を受けた県においては、去る六月二十日に、高規格幹線道路大館小坂線事業計画検討委員会を設置し、現地踏査を実施するなど慎重な審議を重ねておりました。その結果、「計画は妥当であり、速やかな事業促進が望ましい」との結論に至ったと伺っています。

建設省東北建設局は、同事業実施に際しての環境保全への対応姿勢を環境影響評価準備書にまとめ、八月一日から三十日までの期間、当市をはじめとする関係地域において住民の縦覧に供しました。それに対し、現在まで住民からの意見書は提出されていないとのことであります。

今後、基本計画路線から整備路線への格上げに向け、官民一体となり、地域をあげて積極的に運動を展開していきたいと考えています。

## 病原性大腸菌「O-157」の

### 感染予防対策について

市では従来、毎年六月から十月までの期間を食中毒事故多発警戒期間として、事故防止の徹底を図ってきました。しかし、今回は特にO-157の感染予防対策として次のようなことを実施しています。

まず、市民の皆さんに対しては、感染予防の注意事項を広報紙やちらしの毎戸配布で呼びかけるとともに、各種会議や健康相談などでの啓発を行ってきました。また、学校給食施設においては生野菜の使用禁止、時間をかけた食品の加熱処理、調理員の検便や、手・調理機材の消毒の徹底、食品保存のための器具機材の設置などを実施、プールにおいては塩素管理の徹底を実施しています。養護老人ホームと市立保育園においても学校給食施設と同様な措置を講じ、入所者などに対する衛生指導や健康管理にも細心の注意を



払っています。さらに市立病院においては、院内検査を実施できるようO-157の免疫血清を準備しました。

O-157の感染予防対策のため、市教育委員会に伝染病予防対策本部を設置し、調理職員などの研修会や会議などを開催して万全の体制で取り組んでいます。今後も油断することなく予防に努めてまいりますので、市民の皆さんのご理解とご協力をお願いします。

## その他の行政報告

- ▽廃棄物リサイクル対策室の設置について
- ▽都市計画道路大館駅・東大館線の整備に伴うJR東日本大館駅構内の路線使用の合意について
- ▽大館市防災行政無線の整備について
- ▽第4回「クリンピアあきた大会」について
- ▽平和祈念・戦没者慰霊式について
- ▽'96大館大文字まつりについて
- ▽降雨災害について
- ▽公共事業の発注及び進捗状況について



「禍福はあざなえる縄のごとし」といわれる人生ですが、楽しいこと、つらいことを編み込んで強くなった縄もいつかは疲弊してくるもの。「若い」は万物に等しく訪れます。とはいえ、それが寂しいものであるとは限りません。福祉が充実した今日、それらの物理的・精神的な支援を活用して豊かな老後を送ることは可能なのです。卑屈になることなく、いつまでも人生を楽しもうではありませんか。今回は、数ある福祉サービスの一部をご紹介します。

## 老人保健制度

七十歳（寝たきりの場合は六十五歳）以上のかたは、すべて老人保健で医療を受けることができます。病院にかかるときは、窓口で「保険証」と市役所から交付された「医療受給者証」、「健康手帳」を必ず提示してください。

### いつから対象になるか

老人保健による医療は、七十歳の誕生日の月の翌月から開始されます。ただし、誕生日が月の初日であるときは、その月から開始されます。

つまり、誕生日が十月十日であれば十一月から開始され、十月一日であれば十月から開始されるということです。

### お問い合わせは

保険課（市役所内線240）

## はり、灸、マッサージ 施術費助成

六十五歳以上のかたには一年間（四月～翌年の三月）に六枚（一枚につき千円分）のはり、灸、マッサージ

券を交付しています。ご希望のかたは、健康保険証と印鑑を持って保険課医療給付係へおいでください。  
お問い合わせは  
保険課（市役所内線240）

## 高齢者住宅

### 整備資金貸付制度

六十歳以上のかたと同居、または同居しようとするかたで、高齢者の専用居室の増改築または改造を必要とするかたに、低利で資金をお貸しする制度です。

### 貸付条件

限度額・150万円

利率・年3%

償還期間・10年以内元利均等半年賦償還

### 利用のご相談は

福祉事務所（市役所内線406）

## ホームヘルパーの派遣

寝たきりや一人暮らしのかた、または心身の障害のために日常生活に支障があるかたで、その家族が介護を行えない事情にあるときには、ホームヘルパーの派

# 老人福祉サービスも 上手に利用して

# 快適な老後を



遣が受けられます。ご希望のかたは  
福祉事務所にご相談ください。  
サービスの内容は

- ・家事のお世話（調理、洗濯、買い物、清掃、相談、助言など）
- ・介護のお世話（食事、排泄、衣類の着脱、入浴、洗髪、通院の介護など）

利用できるかたは

- ・おおむね65歳以上の寝たきりの高齢者がいるご家庭、一人暮らしをしている高齢者など
- ・身体障害者（児）、心身障害者（児）費用は

世帯の所得に応じて無料から1時間あたり910円までです。

利用のご相談は

福祉事務所（市役所内線406）

## 緊急通報装置、福祉電話、

### ベッドなどの利用

低所得の一人暮らしの高齢者に、日々、安心な生活をしていただくために、緊急通報装置や福祉電話をお貸ししています。また、低所得の家庭で寝たきりの状態にあるかた（おおむね六十五歳以上）のために、体位変換器、入浴補助用具、歩行支援用具、エアパット、ベッド（特殊寝台）などを給付しています。

利用のご相談は

福祉事務所（市役所内線406）

## デイサービス

高齢者をお風呂に入りたいとか、家にとじこもりがちなので何か楽しみを、とお考えのかたには、デイサービスをお勧めします。



サービスの内容は

デイサービスセンターでの健康チェック、入浴、給食、日常動作の訓練など

利用できるかたは

- ・おおむね65歳以上の寝たきり老人、痴ほう性老人、虚弱老人など
- ・身体障害者で日常生活に支障があるかたなど

費用は

1日500円。送迎は無料で、ご利用は月曜日から金曜日までのうち、週1日程度です。

利用のご相談は

福祉事務所（市役所内線406）

## 老人福祉センター

### 「四十八滝」の利用

長木溪谷や秋田杉の美林に囲まれた保養施設です。高齢者や身体障害者の健康増進にご利用ください。  
利用のお申し込み、お問い合わせは  
四十八滝（雪沢） ☎5012031

## 老人ホームへの入所

おおむね六十五歳以上のかたで、身体または精神に障害があり、家庭内での介護が困難なかた、また、家庭の事情や経済的理由で自宅で生活できないかたのために老人ホームがあります。  
利用のご相談は

福祉事務所（市役所内線406）

◇ ◇ ◇ ◇ ◇ ◇

皆さんはル・マンをご存じでしょうか。二十四時間という途方もない長い間、ゴールを目指して死力を尽くした戦いが繰り広げられる自動車の耐久レースです。最高時速三百キロメートルともいわれる極めて高い速度を保って最後まで走り続けなければならぬため、レース中は一瞬たりとも気を抜くことが許されません。マシンは疲弊し、ドライバーの気力や体力も限界ギリギリまで酷使されることとなります。こんな過酷なレースですから、優勝はおろか、完走できる車さえほんのわずかに限られてしまうのです。

そこでは、マシンの性能やドライバーの技量もさることながら、刻々と変化する天候・温度・路面状況などに合わせ、マシンやドライバーのコンディションを常に最高に保つために努力する、ピットクルーと呼ばれる人々の存在こそがレースのカギを握っているといわれます。

この耐久レース、人の一生に例えることができなんでしょうか。マシンやドライバーが人間だとするならば、長い時間距離を全力で走り続けて疲れきったマシン・ドライバーを支え、元気づけるピットクルーの役目を担っているのはまわりを取り巻く人々、あるいは福祉サービスにも置き換えることができるでしょう。人は一人で生きていくではありません。「ピットクルー」の力を積極的に引き出して、より充実した人生を送りたいものです。





▲ 元気いっぱいに行われたソフトボール。

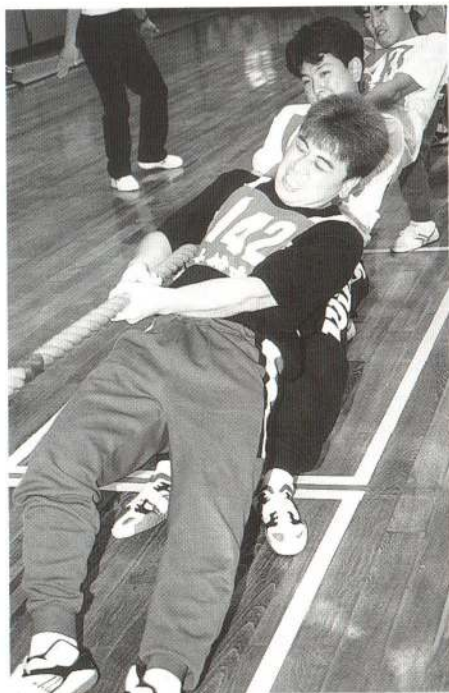
# スポ・レク祭

## フォト

9月1日、第5回大館市スポーツ・レクリエーション祭が開催されました。当日は朝から小雨の1日でしたが、すべての競技で熱戦が展開されました。市内13地区の対抗戦で6種目が行われ、見事長木地区が総合優勝しました。



▲ ソフトテニス。  
ボールはどこにいったの？



▲ あらんかぎりの力を1本の綱に託して。勝負は？



▲ 総合開会で山城久明さん（桜町南）親子が選手宣誓。

▼ 1本のバトンを4人の走力でゴールまで。(リレーカーニバル)



▼ ナイスショット？ ゴルフとはちょっと違うよ。  
(ターゲット・バードゴルフ)





# つくろつよ 交通事故がゼロの街

## 第18回 大館市交通安全市民大会

### 開催のお知らせ

九月二十一日から九月三十日まで、秋の全国交通安全運動が展開されます。

無数の自動車道路にあふれ、

交通戦争とまでいわれる現代、安全な交通環境を実現するためには、ドライバーと歩行者、双方の良識が必要とされます。市民一人ひとりが交通ルールを守り、事故当事者の悲しみを味わうことのないようにしましょう。

皆さんの交通安全を願って、市では今年も「交通安全市民大会」を開催します。皆さんお誘い合わせのうえご参加ください。

とき・9月23日(秋分の日)

ところ・長木川市民広場

(雨天時は中央公民館)



7時30分

▽ゲートボール大会

9時

▽交通安全看板コンクール

▽交通安全かかしコンクール

▽無線交信

▽アウトドアライブ講習会

9時30分

▽ミニ警官仮装

・パトカー試乗記念撮影

▽マイカー無料点検サービス

▽綱引き大会

10時

▽交通安全クイズ大会

10時30分

▽プラスバンド演奏

11時

▽交通安全誓いの火点火・式典

▽市民パレード(11時50分)

▽生活課 49-3111

(内線247)

# 市長リポート

No. 121



都市計画道路

大館駅・東大館線の

北進計画について

都市計画道路大館駅・東大館線は、昭和二十五年に計画が決定されたものです。現在、清水一丁目・市立総合病院間が利用に供されており、国道7号のバイパスとしての機能を担っています。しかし、JR大館駅・清水一丁目間は開通しておらず、残念ながら道路利用者の皆さんにご不便をおかけしています。

この区間を開通させるには、小坂鉄道大館駅構内の再編(整理)と併せ、小坂鉄道がJR大館駅構内の上り入れ替え線を使用することや、踏切数の減少を図るために松木踏切を立体交差化してこれを廃止することが必要になります。このため市では、これらの問題点について関係各位と協議を重ねてまいりました。

その結果、松木踏切の廃止、小坂鉄道大館駅構内の配線変更については、既に地元町内と小坂製錬の了解をいただいています。これに加えてこの度、JR大館駅構内の上り入れ替え線の使用について、JR東日本、JR貨物、小坂製錬、大館市の四者間で合意が成立し、覚書を取り交わすにいたしました。

これにより、都市計画道路大館駅・東大館線の整備事業と、関連する小坂鉄道大館駅構内の配線変更及び松木踏切の立体化事業が計画どおりに進むことが確実にになりました。住民の皆様や関係各位のご協力には心から感謝申し上げます。

事業が順調に進めば、平成十二年四月にはJR大館駅前へ貫通する道路が利用できるような予定です。駅前の活性化にも大きな弾みがつくものと考えていますので、今後とも皆様のご理解ご協力を賜りますよう、よろしくお願いいたします。

小 田 元

# ハイ、年金係です

## 一 掛け捨てになるので 保険料を納めない? 一

Q. 私は今年、40歳になります。国民年金手帳は持っていますが、保険料は納めていません。これから納めても掛け捨てになるので、今後も納める気がないのですが…。

A. 掛け捨てにならない方法がありますので、あきらめないでください。

あなたの場合、これから60歳まで加入しても加入期間が20年と、年金を受けるのに必要な加入期間(受給資格期間)の25年に5年不足することになります。しかし、国民年金には、60歳から65歳になるまでの間、任意に加入することができる制度があります。これを利用することによって受給資格期間を満たすことができる、というわけです。また、平成7年4月からは、もし65歳になるまでに期間が25年に満たない場合であっても、70歳になるまで任意加入することができるようになりました。

ですから、40歳から加入して保険料を納めても掛け捨てになるということはありません。また、その間に万一不慮の事故に遭った場合には、障害基礎年金や遺族基礎年金の対象にもなります。今からでもコツコツと保険料を納めて年金を確実なものにしましょう。



# お知らせ



## 催し

ポール・牧 ひとり芝居

「死刑囚」―島秋人の生涯―

とき・10月19日(土)

18時30分開演

ところ・市民文化会館大ホール

入場料(全席自由)

前売り券 2,500円

当日券 3,000円

※チケットは欄外記載のプレイ

ガイドで好評発売中。

## 募集

LOVE ODATE

『ふるさと探検号』

市内のいろいろな施設や文化財をバスで巡ってみませんか。

とき・10月16日(水) 9時

コース

【Aコース】……………定員80人

中央公民館↓郷土博物館↓芝

谷地湿原↓矢立ハイツ(昼食)

↓白沢御膳水↓鳥潟会館↓秋

田桂城短大

【Bコース】……………定員40人

中央公民館↓大館地区多目的

ドーム(仮称)↓山館浄水場↓

北鹿ハリストス正教会曲田福

音聖堂↓湯夢湯夢の里(昼食)

↓温泉寺↓北部流域下水道事

務所↓秋田職能短大

対象

春に参加していない市民

参加料

Aコース・700円

(昼食代、施設入館料)

Bコース・500円(昼食代)

※両コースとも参加者全員に昼

食を準備します。

申し込み方法

往復はがきに住所、氏名、年

齢、電話番号、希望コースを

記入のうえお申し込みくださ

い。はがきは1人1枚(希望

者1人のみ記入)とします。

窓口、電話での申し込みは受

け付けません。

締め切り・9月30日(消印有効)

※応募者多数の場合は、抽選で

決定し、全員に通知します。

【申込】〒017大館市宇中城20番地

大館市役所総務課広報広聴係

(内線258)

## 外国のかたたちと

交流してみませんか

外国のかたたちと一緒に遊ん

だり、ちよつと外国のことを勉

強する「96国際交流in ODA

TE ふれあい交流会」を開催

します。

とき・10月13日(日)

10時~14時30分

ところ・長木川市民広場

対象・小学3年生以上の市民

定員・60人

※定員になり次第締め切ります。

※参加は無料。昼食を準備して

います。参加者は内ズックを

お持ちください。

【申込】企画調整課(内線268)

## 講座・講習

温水プールで

泳ぎを習ってみませんか

市では、湯夢湯夢の里温水

プール水泳教室の受講生を募集

しています。

女性の初級者Aコース(全10回)

とき・10月1日~10月31日

毎週火、木曜日

10時~12時

女性の初級者Bコース(全10回)

とき・10月2日~11月1日

毎週水、金曜日

10時~12時

小学生(3年生以上)の

初心者コース(全15回)

とき・9月28日~11月1日

毎週火、金、土曜日

16時~18時

大人の初級者コース(全10回)

とき・10月1日~10月31日

毎週火、木曜日

18時~20時

受講料・小学生 4,500円

大人 5,000円

定員・20人

※定員になり次第締め切ります。

【申込】湯夢湯夢の里温水プール

☎5212752

## 受講してみませんか

中央公民館の講座

○初級パソコン講座(全10回)

とき・9月24日~10月29日

毎週火曜日、木曜日

13時30分~16時30分

対象

パソコンが初めてのかた(他

のパソコン講座受講者は受講

できません)。

内容

機器の機能、役割を知る。キ

ーボードに慣れる。ワープロ

でビジネス文書作り。表計算

ソフトで集計表作り。

受講料・3,000円

定員・10人

締め切り・9月19日

※応募者多数の場合は抽選で決

定します。

【申込】中央公民館☎4214369

## 職業訓練センターの講座

○会計ソフト(大番頭)入門

とき・10月1日~4日

10時~16時

内容

パソコン会計の基礎と実際の

知識と技能。

受講料・2,000円

定員・15人

締め切り・9月25日

○パソコンワープロ

(二太郎)入門

とき・10月2日~14日

毎週月、水、金曜日

18時~21時

内容

文字の入力方法から簡単な文

書作成方法。

受講料・2,000円

定員・15人

締め切り・9月25日

○生け花講座(池坊)

とき・10月3日~12月26日

毎月第1・3・4木曜日

13時30分~15時

受講料・月1,500円

教材費・1回1,000円程度

定員・20人

締め切り・9月26日

○レザークラフト

(革工藝講座)

とき・10月12日~12月21日

毎週土曜日

13時30分~16時30分

受講料・月2,000円

教材費・実費

定員・20人

締め切り・9月26日

○肖像画講座

とき・10月1日~12月17日

毎週火曜日

13時30分~16時30分

受講料・月2,000円

教材費・実費



**山岳遭難・水難事故に注意を**

○山岳遭難について

きのこ採りのシーズンになりますが、この時期は毎年遭難事故が発生しています。次のことを守って十分注意しましょう。

＜入山時の心得＞

- ・できるだけ単独では入山しないようにしましょう。
- ・行動予定を必ず告知するようにしましょう。
- ・万一のことを考えた装備で入山しましょう。
- ・熊は冬眠前のこれからが活動期です。十分に注意しましょう。

＜遭難時の心得＞

- ・道に迷ったらむやみに歩かず、火を燃やして煙を上げるようにしましょう。
- ・もしヘリコプターの音が聞こえたら、空から見える場所に移動するとともに、タオル、衣類など目立つものを振るようにしましょう。
- ・日没後は行動せず、体力を温存しましょう。

○水難事故について

今年に入って米代川で2人の尊い子供の命が亡くなっています。水遊びの季節も終わろうとしています。河川などで遊んでいる子供を見かけたら、注意するなどの声かけ運動を展開しましょう。

**締め切り・9月27日**  
健康体操、社交ダンス、フォークダンス、インディアカほか

**内容**

9月30日～12月12日の期間中  
19時～21時(変更もあり)  
ところ・市民体育館ほか  
参加費・1,000円

**多種目レクリエーション  
スポーツ教室(全10回)**

受講料・月2,000円  
教材費・実費  
定員・15人  
締め切り・9月26日  
※全講座とも応募者多数の場合は抽選で決定します。

定員・15人  
締め切り・9月26日  
○パンフラー講座  
とき・10月4日～12月20日  
毎週金曜日  
10時～15時

**青少年ホームの講座**

○着付け講座  
とき・9月25日  
毎週水曜日 18時～20時

定員・20人  
※定員になり次第締め切ります。

☎42-0872  
大館警察署

**民事介入暴力等  
巡回相談**

市民生活に多大な不安を与えている、暴力団による民事介入暴力について、巡回相談所を開設して指導・助言を行います。

とき・9月27日(金)  
10時～15時

ところ・大館広域交流センター  
相談方法  
当日、警察官、県民会議相談

員及び弁護士が直接相談に応じるほか、電話(43-30096・内線213)でも相談に応じます。

※相談は無料です。また、秘密は厳守されますので気軽にご相談ください。

☎42-4111  
大館警察署

**聴覚巡回相談**

補聴器の交付や修理の受け付けのほか、現在医療機関で治療を受けていないかたを対象に身体障害者手帳等についての相談に応じます。

とき・9月25日  
9時30分～12時

ところ・総合福祉センター  
大館社務所(内線405)

**その他**

**大館ふるさと会**

総会に参加しませんか

「大館ふるさと会」は、首都

圏に住んでいる大館市にゆかりのあるかたたちを対象に平成6年に結成されました。会員の親睦や市勢発展への支援などを目的に活動しています。

今年度も総会・懇親会を予定していますので、首都圏に在住の親類や知人などにお知らせください。また、地元大館市民のかたの参加も歓迎しています。

とき・11月23日 13時～16時  
ところ・椿山荘(東京都文京区)

**会費**

男性 10,000円  
女性 9,000円  
会員の家族 8,000円

☎42-284  
大館観光物産課(内線284)

**納期内に納めてください**

九月は国民健康保険税第三期の納期です。忘れずに納めてください。

☎42-225  
大館納課(内線225)

**勤労青少年ホームを  
ご利用ください**

勤労青少年ホームは誰でも気軽に利用できる施設です。施設内には、卓球室や研修室、調理室、図書室、会議室などがあります。また、屋外にはストリート・バスケット用のボードもあります。使用料は無料。サークル活動や団体のほか、個人でもご利用いただけます。

なお、十月六日からは、日曜

日(第三日曜日を除く)も開館することになりましたので気軽にご利用ください。

**事業所・企業統計調査に  
協力ください**

十月一日、全国一斉に事業所・企業統計調査が行われます。この調査は、国や県・市が、これからの行政を考えていくための基礎資料となるものです。九月下旬から調査員が各事業所に伺いますので、ご協力をお願いします。

☎42-269  
企画調整課(内線269)

**市民の善意**

▽養護老人ホーム「成章園」扱い  
第一中学校生徒 清掃奉仕ほか  
佐藤久司さん(葛原) トマト  
老壮大学民謡クラブ 民謡・手踊り

▽福祉事務所扱い  
小池製パン 各保育園へ花火  
▽社会福祉協議会扱い  
伊藤静子さん(釈迦内) 香典返しとして 20万円

**訂正とお詫び**

九月一日号の狂犬病予防注射のお知らせの中で、注射料が二千九百四十円となっていました。訂正が、三千円の誤りでした。訂正してお詫びいたします。



## これなあに？



### 景観に配慮した 歩道のワンポイントアート

秋田犬を中心に、バックに秋田杉を配したこのパネル、見かけたことがありますか。

実はこのパネル、市道の側溝及び歩車道間境界ブロックに取り付けられたワンポイントアクセサリーなのです。現在、市役所前交差点から市役所来客用駐車場前までの両側歩道に23枚取り付けられています。縦6.2センチ、横8.4センチと小さく、しかも足元にあることから、気付いているかたが少ないようです。

今後は新設、改良した市道で、景観に配慮する必要がある歩道に順次設置していく計画です。

建設省でも国道7号の一部（市役所前交差点から独鉾町間の東側歩道）や道の駅矢立峠の歩車道境界ブロックに、動物や植物などの一般的なデザインですが同じようなパネルを取り付けています。今度、注意して見てください。



# 大館ふるさと会からの大館人

大館ふるさと会からのたより ⑱

## 幹事 畠山 辰夫さん

(横浜市在住)

大館の皆さんいかがお過ごしですか。「よりよき大館」を目指して頑張っていると思います。

入会当初は戸惑いもありましたが、今では楽しく活動させていただいております。

私の郷里は鷹巣ですが、創立間もない花岡工業高校（現大館工業高校）に入学し、毎年夏休みには水泳練習のため鳳鳴高校のプールに通ったことが、大館と係ることとなったきっかけであります。

その後大館は市勢を拡大し発展を続けましたが、世相の変化による影響を受け、停滞を余儀なくされた時代もあったかと思えます。この難題を解決し、更に市勢を発

展させるため、五大プロジェクトを始め多くの事業に取り組んでおられる小畑市長及び関係者の息吹は手に取るように感じられます。

このような背景と状況から、体は速くにあっても耳目は常に大館の方向に向いております。従って大館の皆さんも外に多くの応援団がいることを心の支えとして発奮されることを切望します。

今後「よりよき大館」にするため、地の利を活かした特徴ある産業の育成及び全国的・国際的な交流やイベント開催による「情報発信基地」となり、名実ともに「雄都・大館」になることを期待しております。

このような大いなる目標達成のため、皆さんの更なるご健闘をご祈念申し上げます。

## 仙台発 → 大館着

前略

### 大館市民になりました

⑬

☆今回は、清水町の庄司信雄さんご一家です。

Q・ご家族は何人ですか？

妻の清美、五カ月になる娘の早也香と私の三人家族です。

Q・どちらからおいでになりましたか？

四月末に、仕事の関係で仙台市から越して来ました。

Q・大館の印象はいかがですか？

緑が多く、川がきれいで、とても親しみやすい街だと感じています。ただ、気軽に行ける公園が少ないように思います。

また、大館のかたは車の運転がおとなしいように思われます。

Q・食べてみたいものは？ また、言葉はいかがですか？

以前、みそを付けたきりたんぽを食べたことがあるのですが、鍋物はまだ食べたことがないので、今度挑戦してみようと思っています。また、おいしいお酒もじっくりと飲んでみたいですね。

言葉についてはそんなに不自由を感じたことはありません。

が、年配のかたが話している言葉にわかりにくいところがあります。

また、地元のかた同士で話しているのを聞くと、ちよつと早口でわかりにくいところがあります。

Q・大館に何を望みますか？

子供中心になるのですが、市内に小児科病・医院が少ないと思います。

また、保育園などに通う前の子供のサークルなどがあればいいと感じています。

Q・奥さんから一言どうぞ

近所に知り合いがないので、うちの子と同じくらいの子供がいるかたとの機会に友達になりたいものだと思っています。

(友達になつていただけるかた、広報に連絡ください)

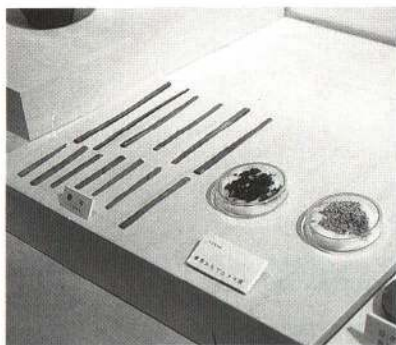




# 大館の歴史散歩

## 郷土博物館の展示紹介⑥

### ちゅうぎ 木 (クソベラ)



便所遺構から出たクソベラと種子

発掘調査をしていると、見学者特に子供から「トイレはどこにあったのですか、どんなトイレだったのですか」という素朴な質問をよく受けます。実はこの質問が調査担当者を悩ます一番難しい質問なのです。

日本考古学研究の歴史は百年を超える実績があります。しかし、その主な研究は人間がいかに生きてきたか、言い換えると「何をどのようにして食べてきたか」で

あつて、食べた後はどうしたか、どう始末したかの研究は、つい最近まで全く追及されないうべきであったが実情でした。

古代の大寺院や中世の城郭でのトイレの例はありますが、古代以前の民衆のトイレがどのようなものであったのか、ましてやより古い縄文時代のトイレがどのようなものであったのかについては、一部の研究者を除いては研究意識を持つことさえなかったのです。

一九八六年、大館市が行った松原にある矢立廃寺の発掘調査で、十二世紀のトイレが発見されました。これが日本で最初に確認された古代のトイレで、この発見をきっかけに日本のトイレ研究は飛躍的な発展を遂げました。

トイレの中からは、ウリ、エゴマ、ナス、リンゴなどの栽培種やアケビ、グミ、ヤマブドウなどの野生種の未消化の種子とともに、杉の柾目材をナイフ形に加工した木製品が多量に出土しました。

この木製品が籌木(ちゅうぎ)と読み、元々は易で使う棒の意)という排便後の洗浄具で、一般にはクソベラと呼ばれています。長さ二十センチ前後、幅一センチ前後、厚さ三〜五ミリで、ナイフのように柄と刃を削り出しています。紙が貴重品であった時代に、郷土の先人は、毎日使用するクソベラを削って作っていたのです。

大館郷土博物館

## 大館の方言講座

『罵詈雑言』(悪口用語) ウソコギ・ウソカダリ

嘘つき者

エツキアガリ：思い上がり者  
カラツポヤミ・カラボネヤミ

怠け者

キーキギ：ごさかしい者

ゴボホリ：ごね者

シタバラコギ

おべっかつかい

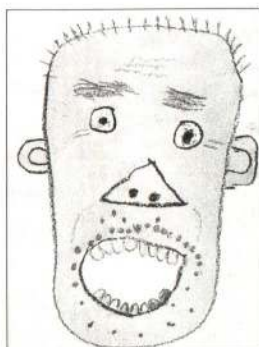
テボケ：不器用者

マルクタモノドネエ・

ユグダモノドネエ  
ろくでなし

## 「大館市史」から

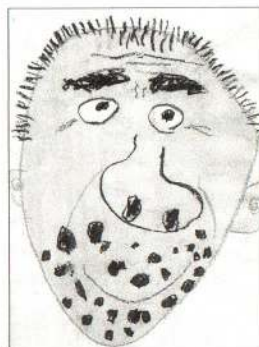
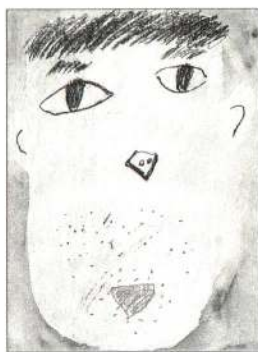
## ちびっこギャラリー おじいちゃん



冬馬くん  
お部屋で暴れると怒られるけど、いつもは優しいんだ。



知恵ちゃん  
公園で一緒に遊んでくれるの。優しいから大好きよ。



拓門くん  
朝早く一緒に散歩したよ。眠いけど気持ちいいんだ。

## ホテヤ幼稚園

## クイズ 広報 おおだてがヒント

### ▽問題

- ① 多目的ドーム建設事業、8月末現在の進捗率は?
- ② 大館駅・東大館線がJR大館駅に抜ける予定はいつ?
- ③ 矢立廃寺で発見された籌木は、何に使用する道具?
- ④ 「おべっかつかい」を大館の方言で表現すると?
- ⑤ ミミカキグサの「花」は、

### ▽応募方法

はがきに住所、氏名、年齢、性別、答え(例①―②―)を書いて応募ください。

### ▽応募先

〒017大館市字中城20番地  
広報「おおだて」クイズ係  
※全問正解者の中から抽選で

5人に、広報「おおだて」オリジナルテレカ(秋田犬)をさしあげます。

### ▽締め切り

9月25日(水)当日消印有効

### ▽8月16日号の答え

- ① 阪神・淡路大震災
- ② 森隆夫氏
- ③ 2,400本
- ④ 818人分
- ⑤ クサレグマ

### ▽8月16日号の当選者

- ・ 木村テルさん(天下町1区)
- ・ 佐藤寿樹さん(川口2区)
- ・ 内藤志賀子さん(札幌市)
- ・ 成田正雄さん(南神明町)
- ・ 松浦恵子さん

(二井田・下村)  
応募総数44、全問正解数40





ミミカキグサ (タヌキモ科)

芝谷地には食虫植物が六種ほどあります。その中の一つミミカキグサは、湿っていて陽の当たるところに生えています。花茎は夏では十センチほど、秋では二〜三センチほどと短く、花が咲き終わった後が耳かきのような形になることからこの名です。

地中の茎についているたくさん捕虫のうをレンズでよく観察すると、くくるの口が奥にあつて、扉の前に円筒状の誘導路があります。そこに、毛細管現象でたまつた水があつて、迷い込んだ小さな虫が吸い込まれるという、実に巧みな仕組みに感じします。

文・菅原キサ 写真・山田政一

編集後記

□人のうわさというのは怖いものです。何か一つのこと、人から人へと伝わっていくうちに二つも三つも尾ひれがついて、いつの間にか、実際と違ったものとなっています。私たちの周りにも数多くのうわさが飛び交っています。くれぐれも注意して話したいものです。

□八月中旬から集中的に続いた取材も一段落。この期間が過ぎると途端に秋を感じます。周辺の田んぼは黄金色に色付きはじめ、そろそろ稲刈りの準備も始まっているようです。今年の稲の作柄は平年並みに回復してきているようですが、新食糧法下での初の出荷となる農家にとっては収穫を終え、売り渡しが完了するまで気を抜けないことでしょう。(咲)

□野辺では秋が、日増しにその色を濃くしています。熱く湿った夏の空気とは対照的に、サラッと軽く、それでいてどこか感傷的な秋の風。そういえば、秋の心と書くと「愁」になりますね。普段は気づきにくい微かな心の振幅にゆつたりと思いを馳せてみるのも、静かなこの季節には似つかわしいことなのかもしれません。(ゆ)

広報おおだて 平成8年9月16日号(No661)  
 発行/大館市 〒017秋田県大館市字中城20番地  
 ☎0186-49-3111  
 編集/総務部総務課広報広聴係(内線258)  
 広報おおだては再生紙を使用しています。