

＝ 広 報 ＝

# おおだて

No. 686



9月13日から15日まで、市内各所を会場に大館市生涯学習フェスティバルが開催されました。市民体育館では、ちびっ子発明家の作品を展示。実際に手にしてみた見学者からは感心の声があがっていました。

1997

10.1



# こんな要望・提言などが

## 寄せられました

### —市長への手紙、HOT函から—

皆さんの声を市政に反映させ、市民と市の連携によって街づくりを進めようと、市では、「市長への手紙」、「HOT函」を設け、皆さんからのご意見、提言、要望をいただいています。昨年从今年にかけて皆さんから寄せられた中から、その主なものの要点とそれに対する回答をご紹介します。

#### 下町橋が狭く危険

##### 要 望

①下町橋の交通量が多く、歩行者は大変危険な状態です。時間制限付きの「車両通行止」にするとか、「一方通行」にできないものでしょうか。

②下町橋は狭く、危険です。拡幅してもらえないでしょうか。

##### 回 答

下町橋は近年交通量が飛躍的に増加しており、ご指摘の状況を十分認識しているところです。

この解消策として、短期的には①でご指摘の交通規制が、長期的には②でご指摘の拡幅やバイパスの整備が考えられます。

解消策がない状態です。

②についてはですが、下町橋を含めた路線は都市計画道路下代野・下町線として、幅員十六メートルで計画されている道路です。そのため、事業の実施に当たっては、橋だけを単独で実施するのではなく、その延長や用地などを検討するとともに、他の道路との兼ね合いや整備する優先順位などを総合的に判断し、長期的な視野に立つて検討していく必要があります。

市としては、この地区の交通緩和のためには、ご指摘の道路の拡幅整備の前に、市内の内環状線の一翼となる、通称東バイパス（東台郵便局付近から樹海ラインまでを結ぶ道路）の整備を優先しているかなければならないと考え、今年度この道路について測量を実施しているところです。

したがって「車両通行止」や「一方通行」を実施すると、他の路線に影響が出るものと思われる、実施は困難と考えています。また、このデータをもとに、時間を区切った信号方式について大館警察署と協議しましたが、渡り終えるまでに一分以上かかる箇所への信号設置はできないとのことでした。

以上のようなことで、交通規制などでの、今すぐに行える混雑の

◆下町橋の交通緩和、拡幅については今回の手紙のほかにもよく

耳にします。単なる通過者は別にして、生活道路として利用されている地元のかたにとっては本当に迷惑なことでしょう。回答にあるとおり現段階では何もできません。現在この橋を利用されているかた、若干の時間的な短絡路線として利用されているならば、どうかルートを変えてもらえないでしょうか。お願いします。

#### 学校教育を充実させて

##### 要 望

塾に通う小・中学生が多すぎる。学校での授業内容が乏しいためではないでしょうか。充実させてください。

##### 回 答

ご指摘の授業内容が乏しいという点については、授業で教えるべきことが少ないということと、教師の指導の仕方がまずいという二通りが考えられます。授業内容については、昔と違い内容がかなり豊富になっていて、むしろ多過ぎるのではないかとという意見もございます。

教師の指導の仕方については、若い教師からベテランの教師までいろいろなレベルの教師がおりますので、市（教育委員会）といた



# ～皆さんの声を市政に～

しましては研修を義務付け、指導方法の改善を図っているとありますが、ただ、一度研修を受けたからといってすぐベテランになるとは限りません。未熟な教師もおりませんが、一人ひとり最善の努力をしておりますのでご理解くださるようお願いいたします。

次に、塾通いについてですが、確かに塾に通っている子はたくさんいるようです。しかし、だからといってそれがすぐ指導がまずいからということにはならないのではないかと思います。塾に通うかどうかは保護者の考え方です。市（教育委員会）では学校の授業と子供たちのやる気さえあれば十分であると考えています。そこで、塾通いを奨励しておりません。塾に通わなくても成績の良い子はたくさんいるのも事実です。

◆学習塾、習字、珠算、ピアノ：  
塾に通う子が多いですよね。今の子は大人より忙しいのではないのでしょうか。きっと友達と公園などで遊び回りたいだろうに。何（だれ）がこうさせているんでしょう。大館ではこれも都会よりもまだ少ないみたい

です。これは大館だけの問題ではないようですが、じっくり考えてみる必要がある気がします。

## バス待合所の建設を

### 要望

学校前のバスの停留所に待合所を建てていただけないでしょうか。雨が降っているときなど子供がかわいそうです。

### 回答

バス停留所の待合所の設置については、地元負担で行っていたり、地元の地区で今までに設置されているところは、土地の確保、整地から建物の建設まですべて地元で行っています。

ただし、地元で土地を確保し、整地したところについては、年に二カ所ほど、バス会社でログハウスの風の建物を提供しています。もし、土地の確保ができ、整地までできる見込みがあれば、その建物を希望されるのであれば、市でもバス会社に要望するなどのお手伝いはしていきたいと思えます。

◆待合所のない停留所で、雨のと

きや炎天下で子供がバスを待つているのをみると気の毒ですよね。せめて学校の近くの停留所では地域の皆さんが協力して待合所を建ててあげたいものです。

## 特産品のPRを

### 提言

市で出す賞状に、秋田杉を利用したものを使ったら。また、公共施設の案内板（市役所などの課名を書いてある札など）などに曲げわっぱ製品を使ってPRしたら。

### 回答

秋田杉を利用した賞状を市内の業者が製作し、それを利用できるようにになればよいと思うのですが、技術的な課題、材料の確保及び一枚当たりのコストが高いことから販売量の確保などの関係で市内には製作している業者がありません。今回の提案は、市をPRするうえからも大変良いアイデアだと思いますが、以上のようなことからこれからの検討課題とさせていただきます。

また、曲げわっぱを使った案内板等につきましては、現在福祉センターの係の表示板などに使用しています。これは市民からの評判も大変よいようですので、今後できる部分から、少しずつ広めてい



きたいと考えています。

◆総合福祉センター内の部屋名などの表示板には曲げわっぱが使われています。どこにでもあるような白いプラスチック板のものと比べれば感じがいいですし、ちょっととしたPRにもなりますよね。

◆HOT函は、市役所正面玄関と

中央玄関に設置されています。また、郵送用として、料金受取人払いの「市長への手紙」を市内各公民館に置いてあります。市の仕事に関する事で「:」をもっとこうしたら、「新しくこんなことをやって欲しい」など、日ごろ大館について皆さんが考えていることをお気軽にお寄せください。住所、氏名など連絡先が記入されているものについては、すべて市長が目を通し回答を差し上げます。建設的な意見をお待ちしています。



とむとむ  
ようこそ湯夢湯夢へ  
リフレッシュにどうぞ

市民リポーター  
福岡悦子さん  
(道目木)



No. 4

昨今の相次ぐ温泉施設の建設ラッシュなどで低迷する温泉郷「大滝温泉」の復活のキーマンともいえる「湯夢湯夢の里」の現状を紹介します。湯夢湯夢の里が将来大きく発展することを願い、取材に挑戦してみました。

**湯夢湯夢の里は  
いつできましたか**

平成二年、ふるさと創生事業資金の一億円をもとに建設に着手しました。入浴施設、広場、プール、食堂と順に建設をはじめ、平成六

年の春に現在の規模となったものです。

**湯夢湯夢の温泉効用は  
いかがでしょうか**

ナトリウム、カルシウムなどの有効成分を多く含み、動脈硬化症、切り傷、やけど、皮膚病などに良く効くようです。

**利用状況は**

**どうでしょうか**

湯夢湯夢の湯は、開設当初から一日平均約三百人のかたが利用し

ています。特に土、日曜日は鹿角市や田代町、比内町など周辺市町村のかたの利用も多く、休憩室が満杯となっています。

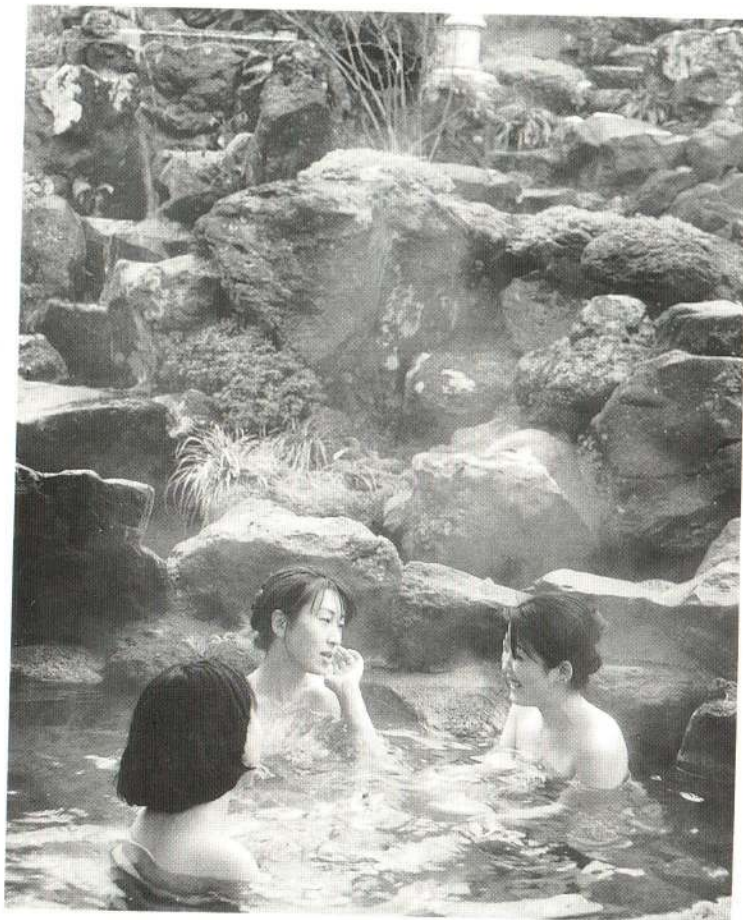
また、温水プールについては、七月から九月までの利用は大変多く、小中学校の夏休み中には一日で千人ぐらゐの利用者で混みあった日もありました。しかし、この期間以外の利用者が少なく、今後の大きな課題となっています。

**位置などの環境は**

**いかがでしょうか**

JR大滝温泉駅から徒歩で約五分のところであり、また旧国道のバイパスの脇にあって、駐車場も広く、マイカーで来られてもきわめて便利です。湯夢湯夢の湯の入浴料金は大人で百六十円と手ごろとなっています。ただ、休憩室は、二十六畳の広さなので、約三十人で満席となることから、今後考えていかなければなりません。

温水プールについては、利用者のことを考えて一日券、午前券、午後券、ナイター券と区分され、仕事が終わってからでも利用しやすくなっています。料金についても大人で一日券六百十円、午前券四百十円、午後券五百十円、ナイター券四百十円となっています。







## 大滝温泉の現状は

### どうでしょうか

従来は市で唯一の団体客が宿泊できる温泉としてにぎわっていましたが、周辺に温泉施設がたくさんできたことや家族旅行が主体となったこと、また、特に名所がないことなどから、かつてのような華やかさはなくなっています。

以上、おおまかに現状を伺ってうえで、今後どのようにして湯夢の里の充実を図っていくべきか、利用者のかたがたの意見などを参考に私なりの考えをいくつかにまとめてみました。

## 宣伝など

▽一番大事なところである曲田の交差点の案内標識が、木の枝で見えにくくなっているので何とかしてもらいたいものです。

▽案内標識が少なく、また、民間の標識より小さいので、大きな標識を増設してほしいものです。市では、現在十基ある観光案内板を六十基に増やす計画があるそうです。一方、テレビスポットや観光雑誌、各学校などへのPRに努めていくそうです。

## 施設の改善

▽入浴施設と温水プールの間を屋根付きの渡り廊下などでつないでほしい。

▽男子浴場への通路の階段がきつく、特に高齢者の皆さんにとっては大変のようです。手すりをつけるか、階段のこう配をゆるやかにするとかしてもらいたい。

▽ゆつくりくつろげるように休憩室にキッチンを設置してもらいたい。そうすれば女性のかたの利用が増えると思います。

▽要望の多いのは、施設全体の大型化のようです。

観光バスが立ち寄り入浴しようとしたら、脱衣室や浴槽、洗い場が狭く、一斉に入ることができないという不便を経験したとのこと。予算上の制約もあるとは思いますが、市当局のご配慮をお願いしたいものです。

## 利用の拡大

温水プールの利用拡大が待たれます。ダイエットとしての水泳教室のPRや小中学校の夏季、冬季の休みでの活用が望まれます。

周辺では湯夢湯夢にだけしかないウォーター 슬라이ダーもキーポイントとして宣伝してほしいものです。

## 可能性いっぱいの私の夢

まもなく、湯夢湯夢の里の近くにマンモス施設「秋田県北部老人福祉総合エリア」がオープンします。湯夢湯夢にはシャトルバスが



越前さんから話を伺っている福岡リポーター(右)

数台到着し、JR大滝温泉駅からさらにはエリアから続々と利用者が降りてきます。温泉好きの人、ダイエットのために来た人、医師から進められて来た人などにぎわっています。

当然のごとく、浴槽や脱衣室、休憩室も広がっています。広場では、レクリエーションやフリーマーケットが随時開催されています。

今回の取材にあたりご案内やご説明いただきました観光物産課の越前さんには大変ご迷惑をおかけしました。

今後、私たちも今まで以上に利用していきたいと思えます。湯夢湯夢の里発展を祈りつつ、今回の取材の報告とします。



# ニッ山総合公園を 利用しませんか



フィールドアスレチックは、子供たちが自由に遊ぶことができます

・多目的運動広場  
都市開発課へ事前に申し込みください。  
☎49-3111 (内線363)  
※それ以外の施設はご自由にご利用ください。

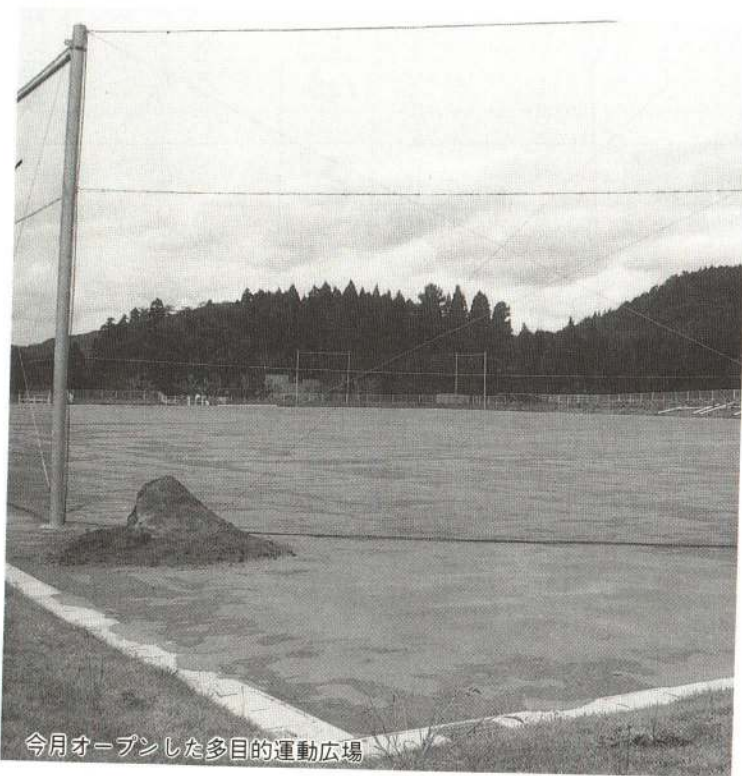
ニッ山総合公園の多目的運動広場が完成しました。ソフトボールや野球、サッカー、ラクビーなどのスポーツにご利用ください。  
なお、総合公園にはテニスコートやフィールドアスレチック、多目的ボードなどもあります。  
テニスコートについては一時間当たり一般三十円、学生百六十円となっております。その他の施設はすべて無料です。

## 利用の仕方

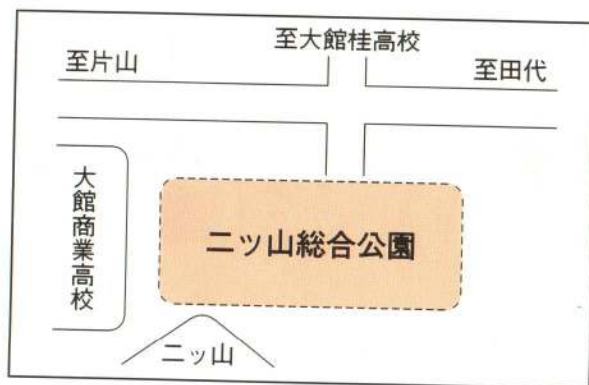
・テニスコート

教育委員会体育課（市民体育館内）へ事前に申し込みください。

☎42-10310



今月オープンした多目的運動広場



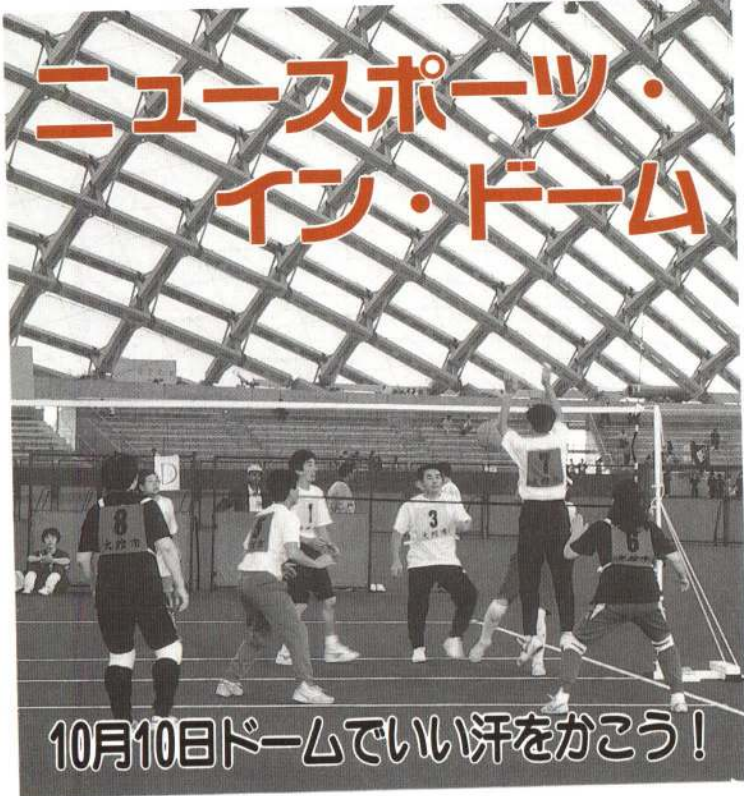
1人でも楽しめる多目的ボード



整備されたテニスコート



# ニュースポーツ・イン・ドーム



10月10日ドームでいい汗をかこう!

## 大館樹海ドーム杯

3on3バスケットボール

小学生大会

時間・11時試合開始  
部門

小学生男子の部、女子の部各10チームによるトーナメント方式で行います。

## プレゼント

相撲協会から大相撲夏巡業大館場所開催記念として贈られた、横綱貴乃花と曙の石膏手形を、十月十日ご来場のかたから抽選で各五人、合計十人のかたにプレゼントします。

## 大館樹海ドーム誕生祭

記念ビデオ発売中!

出演者や観客、スタッフ合わせて一万人を超えるかたが集まった七月二十六日の「大館樹海ドーム誕生祭」。その感動と興奮がぎゅっしり詰まった記録ビデオが完成した。いま好評発売中です。

大館樹海ドーム誕生祭

みんなで創る夢空間

記念ビデオ

価格・2,600円

(消費税含む)

大館樹海ドーム事務局

☎45-2500

## 市長リポート

No. 145



休日夜間救急センター

来年4月開設予定

来年四月「広域休日夜間救急センター(仮称)」が市立総合病院の敷地内にオープンすることになりました。今まで、休日や夜間における軽度の急病者については市内の医療機関が交替で行っている「在宅当番医制」や救急告知病院である市立総合病院で対応してきました。完成後は、新設される休日夜間救急センターで診療してもらうこととなります。

また、広域消防本部に「高規格救急車」の導入が決定しました。その救急車に乗務する救急救命士が二人いますが、いま現在三人目を養成しているとあります。この二つの事業が動きだしたときに初めて救急体制が整備されたといっているのではないのでしょうか。

休日夜間救急センターがオープンした後は、仕事の帰りや子どもが急に熱を出したといったときなどにすぐ診てもらおうことができようになると思います。そこでもし、症状が重く入院しなければならぬというときには、二次医療機関である市立総合病院がすぐバックアップできる状態にあります。このセンターは、午後十時まで診療する予定になっています。また、現在、大館市薬剤師会にお願している段階ですが、薬局も午後十時まで開いていたかどうかです。これが実現しますと、県内には大館にしかない医療体制が整うこととなります。

この休日夜間救急センターは来年四月の開設に向け着々と準備が進んでいます。高規格救急車の導入を含め、今後医療体制の水準がアップすることは大変喜ばしいことです。何よりも大切なのは「人の命」なのです。

小畑 元

十月十日(体育の日)大館樹海ドームを無料開放します。  
この機会に、家族や友達などとおもいきりいい汗をかいてみませんか。当日は、すばらしいプレゼントも用意しています。

**ニュースポーツ**  
(自由に楽しめます)

- ・インデアンカ  
2つのチームが、羽根のついたボールをネット越しに手で打ち合うラリーゲームです。
- ・3on3バスケット  
2つのチームが1つのゴールを目指してシュートをしながら攻

防するゲームです。  
・ティーパー  
バッティングティーパーにボールをのせ、打者はその静止したボールを打つ、野球に類似した2チームで行うゲームです。  
・ソフトバレーボール  
2つのチームが大きく柔らかいボールをネット越しに手で打ち合うラリーゲームです。  
※そのほかに、ソフトテニスやバドミントン、卓球、幼児遊具などでも楽しめます。

時間  
9時~16時(ただし、ティーパーは13時から)



# お知らせ

催し

## 高齢者ボランティア学習講演会

とき・10月12日(日)

13時30分～15時

ところ・地域職業訓練センター  
講演 演題

「高齢者福祉サービスについて」

講師 東洋大学教授 大友 信勝 氏

中央公民館 ☎42-4369

## パートタイム職業訓練セミナー

とき・10月20日～24日

10時～16時

ところ・地域職業訓練センター  
内容

労働市場や女性の就業状況及びパート労働の現状、職業興味検査、再就職のための自己診断ガイド、働く女性の身だしなみ、応対など再就職に役立つ知識や情報

受講料・無料

甲園大館パートバンク(正札竹村6階) ☎42-8007

## 就職希望中高年齢者の合同選考会

とき・10月23日(木)

13時30分～15時

ところ・地域職業訓練センター

対象

就職希望の45歳以上のかた

内容

ハローワーク大館管内の中高年齢者を採用したい企業(約35社)との面接、選考会  
甲園ハローワーク大館 ☎42-2531

## 募集

### 市長と一緒に 釜石市交流の旅

第16回おおだて市民号

とき・11月1日～2日

行き先・釜石市・宮古市  
対象

市民及び市内に勤務しているかた  
コース

大館→釜石(釜石まるごと味覚フェスティバル97に参加)  
釜石大観音→鉄の歴史館→釜石(交流会・泊)  
田老港(鮭の上見学)→浄土ヶ浜→宮古→大館  
費用・36,700円  
定員・110人

※定員になり次第締め切ります

甲園JTB旅行サービス ☎42-3306、JR大館駅旅行センター ☎42-4161

## 矢立峠の自然を満喫

### ハイキング教室

とき・10月11日(土)

9時30分～15時30分

コース

市役所前(受付)→峠の家→吉田松陰漢詩碑→矢立風致林→矢立ハイツ(休憩・入浴・昼食)→市役所前(解散)

※低学年の小学生でも十分に歩けるコースです。

※雨天の場合は、矢立ハイツで休憩及び館内見学になります。

参加費・1,000円

定員・30人

※定員になり次第締め切ります

甲園商工課内 大館市勤労福祉事業団(内線365)

## 歴史の道矢立峠で「森林浴」

旧街道を約一時間ゆっくり歩きながらの森林浴です。

とき・10月16日(木) 9時～

コース

長走風穴→矢立峠風景林→日景温泉

参加費・2,000円

(昼食代、損害保険料など)

定員・25人

※定員になり次第締め切ります

甲園大館営林署 ☎42-4013

## 講座・講習

### 女性のための

### ワープロ技術講習

とき

10月27日～11月26日

土、日、祝祭日を除く毎日

9時30分～15時30分

対象

ところ・地域職業訓練センター  
内容

ワープロ3級に必要な知識と技術を習得し、検定に臨み資格を取得する。

対象

全日程出席が可能な就業を希望する45歳ぐらいまでの女性で、初歩的入力ができるかた。

受講料・無料

※教材費、検定料は実費

定員・20人

※定員を上回った場合は選考により決定します。

受付期間・10月6日～15日

9時～16時

※市役所商工課へ直接おいでのうえお申し込みください。

甲園商工課(内線365)

## 心の健康講座

心の病の予防と精神的健康の保持増進のため、お気軽に参加ください。

日時及び内容

▽10月21日(火)

14時30分～16時30分

オリエンテーション、講演

▽11月12日(水) 14時～16時

実技とレクリエーション

▽12月10日(水) 14時～16時

講演、紹介ビデオ

ところ・総合福祉センター

対象

なるべく3回連続受講可能な市民

定員・30人

※定員になり次第締め切ります  
※希望者には別日程で施設見学を予定しています。

甲園大館保健所 ☎42-4164

## 健康・福祉

### 胸部総合、大腸がんの追加検診

胸部総合(結核・肺がん)と大腸がんの追加検診を行います。今年度まだ受診されていないかたは、都合のよい会場で受診してください。なお、大腸がん検診のみの受診もできます。

日程及び会場

▽10月22日(水)

10時～11時

13時30分～14時30分

上川沿公民館

▽10月23日(木)

10時～11時

13時30分～14時30分

十二所公民館

▽10月24日(金)

9時30分～10時15分

10時45分～11時45分

13時15分～14時

14時30分～15時15分

有浦児童館

中央公民館

保健センター

大館保健所

※健康手帳をお持ちください。  
※当日は金具などの付いた下着の着用を避けてください。

甲園保健センター ☎42-9055

## 桂三枝 独演会

とき・10月24日(金) 18時30分開演  
ところ・市民文化会館大ホール  
入場料(全席指定)・前売り 2,500円(当日 3,000円)  
※入場券はプレイガイドで発売中です。 甲園市民文化会館 ☎49-7066





# 市役所 49-3111

## 献血にご協力ください (10月の献血日程)

▽10月8日(水)

8時30分～15時30分(全血献血)

10時30分～16時(成分献血)

二井田 ニッショール大館工場

15時50分～17時20分

NTT大館支店

▽10月9日(木)

8時30分～15時30分

(全血・成分献血)

二井田 ニッショール大館工場

▽10月21日(火)

10時30分～11時40分

釈迦内 東光鉄工

12時～12時50分

獅子ヶ森 秋北ジーンズ

14時～15時 東光鉄工花岡工場

15時40分～17時20分

東光鉄工本宮工場

▽10月22日(水)

14時～17時30分

マックスバリュー

▽10月23日(木)

9時～11時30分 大館商業高校

13時～15時30分 大館高校

▽10月28日(火) (成分献血のみ)

9時～16時 大館保健所

## 特別弔慰金

### 請求はお済みですか

平成七年から申し込みを開始している「戦没者等の遺族に対する第六回特別弔慰金」の受け付けが来年三月三十一日で終了

します。この期日を過ぎると支給できなくなりますので、まだ請求されていない戦没者等の遺族のかたは忘れずにお申し込みください。

申請福祉事務所(内線405)

## 相談

### ひとりで悩まずに (10月の各種相談)

いじめ・子育て一般

毎週月曜日～金曜日

9時～16時

☎42-0769

フリーダイヤル

0120-1110624

教育 毎週月曜日～金曜日

9時～16時

☎43-2208

国税 27日 10時～16時

10時30分～15時30分

交通事故 14日、21日、28日

9時30分～12時

法律 1日、15日(11/4)

13時～16時

公証人 9日 10時～15時

人権 22日

※法律相談は事前に生活環境課(内線247)へお申し込みください。

会場

いじめ・子育て一般と教育は

サン・アビリティーズ大館、

年金は市役所年金相談所、人

権は生活環境課相談コーナー、

その他は市役所相談室です。

## 行政相談員による相談

とき 10月16日、17日

10時～15時

ところ 市役所 2階 相談室

## 内容

官庁の仕事について「説明に納得がいかない」、「処理がおかしい」、「どうしたらよいかわからない」などといった苦情や要望をお聞きし、その解決を図ってくれます。

生活環境課(内線247)

## 人権困りごと相談

大館市人権擁護委員会及び秋田地方事務局大館支局では、人権相談所を開設します。心配ごとを抱かえているかたはお気軽にご相談ください。

とき 10月22日(水)

10時～15時

ところ

いとくショッピングセンター

相談内容

子供のいじめ問題、土地や家

屋の問題、近隣とのトラブル

家庭内のもめごとなど

※相談は無料で、秘密は固く守られます。

秋田田地方事務局大館支局

☎42-6514

## クレジット・サラ金110番

県青年司法書士会では、クレジット・サラ金被害者の救済を

目的に無料電話相談を行います。とき 10月25日(土)

10時～16時

相談電話番号

0188-2410187

秋田県青年司法書士会

☎0187-6312088

## その他

### 片側交互通行に ご協力ください

道路工事のため、片側交互通行となります。大変ご迷惑をおかけしますがご協力ください。

期間 10月1日～11月30日

区間

大館税務署前～城南小学校前  
区都市開発課  
(内線312、355)

## 国の教育ローンのご案内

対象者

高校、高専、短大、大学、大学院、専修学校、各種学校、外国の高校・大学などに入學または在學しているかたの保護者

対象となる費用

受験にかかった費用や入学時に必要な学校納付金などの費用及び、在学中に必要な授業料、住居費、交通費、国民年金保険料など。

融資額

学生・生徒1人につき150万円以内

利率・年2.7%(8月末現在)返済期間(在学期間以内・最長4年)を含め8年以内

申請御成町2丁目 国民金融公庫大館支店 ☎42-3407

## 自動車の出張登録

とき 10月16日、19日

11時～15時30分

ところ 大館地区出張検査場(観音堂)

## 内容

自動車(軽自動車、軽二輪車を除く)の所有者、住所変更及び廃車の手続き

※申し込みは前日の正午まで、電話でお願いします。

申請秋田陸運支局登録部門

☎0188-6315815

## 市民の善意

養護老人ホーム「成章園」扱い

山十寝具店

ボックスステイッシュ 100個

秋田リオン補聴器センター

ボックスステイッシュ 100個

日本たばこ産業 たばこ 100個

大館たばこ販売組合婦人部

お菓子 80人分

教育委員会扱い

根下戸町内会

児童遊具(城西児童会館へ)

社会福祉協議会扱い

角屋 健さん(一心町)

香典返しとして 10万円

## 青年海外協力隊募集説明会

とき 10月28日(火) 18時30分～ ところ 中央公民館  
内容 派遣のシステムや待遇などの説明、隊員OB・OGの体験発表など  
国際協力事業団東北支部 ☎022-223-5151



# キラットさん

BE AMBITIOUS

大館桂高校3年

菅原 恵美子 さん



高校生活の三年間を部活動に打ち込み、競技会も大体終わり、今は自分の進路に向かって全力を注いでいるというかたも多いでしょう。今回登場のキラットさん、菅原さんもまさにそうした一人です。菅原さんは、小、中、高校と学校の部活動として、体操を続けてきました。そして、今年、キャプテンを務め、「先生の指示をみんなに伝え、部員を一つにまとめるのは大変でした」と苦労した様子。でも、その努力が実り、全県大会で団体優勝、個人でも5位に入り、目標のインターハイ出場を果たしました。体操競技で大切なことを聞きましたら、「技術面はもちろんです、特に集中力が重要です。関係のない音楽を流して

練習するなど、集中力を保つためのいろいろな特訓をしました」。そのため、練習は放課後三時間みっちり。つらかったことは、先生に注意され、技ができるまで何度も繰り返ししたことだそうです。それでも、体操を通じて、多くの友人ができ、また、悩みを相談し合うなど、友情の大切さを実感できたそうです。

菅原さんの長所は、誰にでも明るく接すること。そのため、友達もたくさんです。でも、思ったことをハッキリ言う性格がちよっとマイナス点だとか。趣味は、ショッピングで、気に入った古着や雑貨を求めて秋田市や弘前市へもしばしば出かけるそうです。また、お菓子を作るのが好きで、クッキー作りが得意です。

菅原さんは進学志望で、体育の先生になることが目標だそうです。また、体操を続け、体操のコーチにもなりたいたいことです。そのため、今は、引退した部のほうにも顔を出して、軽く体を動かすとともに、先輩の指導にもあたり、見習いコーチとして奮闘中です。学校生活では、友達のおしゃべりが何よりも楽しいという菅原さんです。その前向きな姿勢と人望の厚さは、卒業してどこへ行っても、すぐに役立つ力強い味方になるはずです。



## 私の本棚

中央図書館新着図書



『「感謝」する人』

斎藤 美智子 著

講談社

「イエスマン」の長男斎藤茂太に嫁いで五十余年。歌人の舅・茂吉、奔放な姑・輝子と暮らしたヨメは、いかに家風に染まり、いかに家風を変えてきたか。長男・嫁・姑の「三角関係」は、いつの世もむずかしい。

### 一般書

◇この人たちの結婚(林えり子)◇嫁ぐ娘、嫁がぬ娘へ(山田太一編)◇装飾する魂(鶴岡真弓)◇サンデーサイレンスの産駒(樋口修吉)◇詞集たいまつ(むのたけじ)◇旋風陣信長(津本陽)◇信州の鎌倉殺人旅行(斎藤栄)◇ギョーザのような月がでた(椎名誠)◇花を捨てる女(夏樹静子)◇幻想劇場(唐十郎)◇月下氷人(島村洋子)◇子

役白書(早乙女朋子)◇受難(姫野カオルコ)◇金融腐蝕列島(高杉良)◇恋文の香り(出久根達郎)◇モグラびと(ジェニファー・トス)◇荒野へ(ジョン・クラカワー)◇インターネット激動の1000日(上、下(ロバート・リード)◇死を待つ女死刑囚カール(ベヴァリー・ロウリー)◇愛憎家族ある上海人女医とそ母(アリン・厳馬)◇あなたがストーカーに狙われたとき(メリタ・ショームほか)◇直感ひらめきの心理学(ドリス・J・シャルクロスほか)◇社会人のための大学院案内(山田礼子)◇涙が出るほどいい話第二集(「小さな親切」運動本部編)◇新サハリン探検記(相原秀起)◇縄文人・弥生人101の謎(山岸良)◇ほか

### 児童書

◇どうぶつブック(おしなり由子)◇少女作家は12歳(薫くみこ)◇ぼくのなまえはイライナイヨ(ミック・インクペン)◇ゆめうらな(みねかわなおみ)◇とこちゃんうみへいく(織茂恭子)◇とべ!ヒヨドリのピーコ(亀井一成)◇ジミーとジャネット、ふたりはふたご(B・クリアリー)ほか

テーマ関連図書コーナー・・・『くすじ』

親子読みかかせ会・・・10月3日(金) 14時30分

中央図書館の休館日・・・10月10日、19日、23日



ほっぺにチュッ



**奈良 悠平ちゃん** (東台3区・1歳9カ月)  
とても活発で、何にでも興味を示します。  
特に自動車に夢中です。



**佐藤 晶威ちゃん** (南神明町・1歳5カ月)  
お庭で砂遊びをする元気な子。お兄ちゃん  
とは大の仲良しで、いつも一緒です。

でんごん板

▽生け花「創生流」

会員募集

とき・10月3、17、24日  
11月7、14、21日

ところ・商工会議所2階和室

内容

初心者のかたに向けた、基本花型を指導します。

持ち物・筆記用具

受講料は無料ですが、材料費と

して1回当たり1、000円必要です。

○秋田市 工藤

☎0188-2413873

▽比内養護学校

収穫感謝祭

ステージ発表、作品展示のほか、学校、寄宿舎を公開します。多数のご来校をお待ちしています。

とき・10月26日(日)

9時30分～15時

○比内養護学校 ☎5512131

▽長根山に桜を植樹しませんか

植樹しませんか

とき・10月5日(日)

10時～12時30分

※参加者は長根山総合運動公園駐車場に集合してください。昼食

は用意します。また、参加者は桜の種をプレゼントします。

○大館青年会議所 ☎4915140

▽かんほまちづくり 写真コンクール

テーマ

学校、公園、公営住宅、集会所、道路など、原則として簡保資金の融資により建設された施設を題材とした未発表のもの

応募方法

市内各郵便局に備え付けの応募票に記入して作品の裏面に張り、市内各郵便局「写真コンクール」係あてに送付または持参してください。なお、写真の裏面に住所、氏名、年齢、電話番号、題名、撮影場所を記入しての応募

も構いません。応募作品はサービスクラウドにアップします。

※作品はお返ししません。入賞作品はネガの提供をお願いします。著作権は主催者に移ります。

締め切り・11月10日(月)

○大館郵便局 ☎4210470

▽簡易保険創業の月 記念プレゼント

10月は、簡易保険の創業の月です。郵便局ではお客さんへの感謝を込めて、10月中に「結婚したカップル」または「誕生した赤ちゃん」に記念品を差し上げます。詳しくは、お近くの郵便局にお尋ねください。

▽技能検定(国家試験)のご案内  
とき・12月8日～10年2月15日までの指定された日

実施職種

機械検査、機械保全、鉄工、農業機械整備、婦人子供服製造、石材施工、和裁、建築大工、菓子製造、鉄筋施工、防水施工、塗装など45種57作業

実施等級

特級、1級、2級、3級および単一等級、

受検申請書の受け付け

10月13日まで

○大館有浦3丁目 大館北鹿総合技能センター ☎4312610

などがありません。応募作品はサービスクラウドにアップします。

※全問正解者の中から抽選で5人のかたに、テレホンカード(秋田犬)を贈ります。

▽9月1日号の答え

①3～4回  
②みどりの市場  
③2、600円  
④120人 ⑤7位

▽9月1日号の当選者  
因幡 一男さん(姥沢)  
新田 実江子さん(長根山)  
伊藤 孝志さん(鳳町)  
成田 憲功さん(金坂)  
浜松 健治郎さん(旭ヶ丘)

応募総数59、全問正解者46

おおだてガヒント

- ▽問題
- ①湯夢湯夢の湯の利用者は一日平均何人?
- ②市役所玄関に設置されている市への意見や要望、提言を入れる箱の名称は?
- ③中央図書館の10月の関連図書コーナーのテーマは?
- ④胸部総合と大腸がんの追加検診はいつから始まる?
- ⑤桂三枝独演会はいつ?

▽応募先  
〒017大館市字中城20番地  
広報おおだてクイズ係

▽応募方法

はがきに住所、氏名、年齢、性別、答え(例①-②-)を書いて応募ください。また、日ごろ感じているこ





## クマ、遭難事故に注意

# 紅葉狩り、キノコ採りの季節です

実りの秋を迎え、そろそろ山ではキノコ採り、紅葉狩りの季節となります。毎年この時期、遭難のニュースが多く伝えられます。特に、お年寄りによる山の事故が増えています。行き慣れた場所でも過信せず、自分の体力にあった山歩きを楽しみましょう。

また、この時期、クマとの遭遇も頭に入れておかなくてはなりません。冬眠を控え、活動が活発になるクマは非常に危険です。ラジオなどの鳴りものを身につけ、十分注意しましょう。

### 準備、心構えは

できていますか？

- ・まず出かけるときは、必ず行き先や同行者、帰宅時間を家族に知らせましょう。
  - ・遭難した場合を想定して、少し派手めの服装とし、雨具、食料、ライター及び鏡などの光るものを忘れずに持ちましょう。
  - ・入山中は、自分のいる位置を確かめながら行動しましょう。
  - ・無理をせず、早めに下山しましょう。
- 万が一遭難したと思ったら

- ・動き回らず、雨、夜露をしのぐ場所を確保するとともに、寒いときは、草などをかき集めて暖をとりましょう。
- ・ヘリコプターの音が聞こえたら、空から分かる場所に出て救助を待つようにしましょう。

● 広報おおだて 平成9年10月1日号(No686)  
発行/大館市 〒017秋田県大館市字中城20番地  
☎0186-49-3111  
編集/総務部総務課広報広聴係(内線258)  
● 広報おおだては再生紙を使用しています。

### 人のうごき

平成9年9月1日現在

◆人	口	68,423人	(-90)
	男	32,308人	(-78)
	女	36,115人	(-12)
◆世帯数		23,807世帯	(+235)
		( )は前年同月比	