

＝ 広 報 ＝

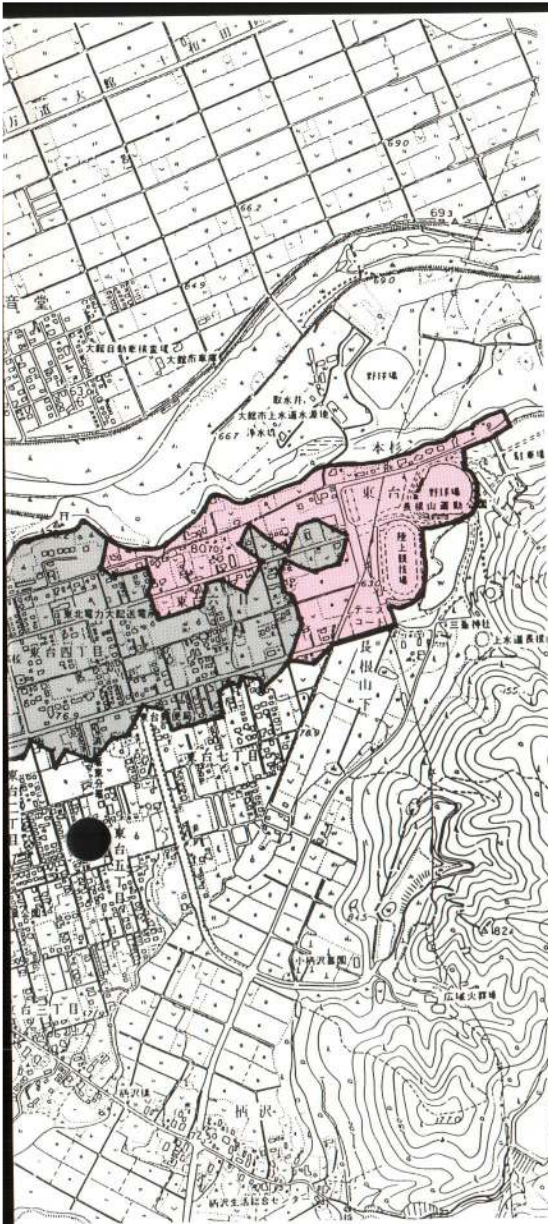
# おおだて

No. 696



2月15日、ファイヤーファンタジー☆スノーバトル'98が大館樹海ドームで開催されました。この日は、大館市をはじめ県北6市町村から37チームの子どもたちが参加して、初めての雪合戦に熱戦を繰り広げていました。

1998  
3・1



## 公共下水道

# 新たに31ヘクタール 使用可能に

整備が進んでいる市の公共下水道は、十年四月一日から新たに、館下地区など三十一ヘクタール（対象人口千百人、戸数四百十戸）の地域において使用が可能になる予定です。これによつて、計三百四十四ヘクタール（対象人口一萬千四百九十人、戸数四千二百四十戸）の区域で下水道を利用でき、トイレの水洗化ができることとなります。

### 使用可能区域のかたは

#### 早めに水洗化工事を

四月から使用が可能になるのは、字館下、片山字中通、片山字浮島、清水三丁目、住吉町、水門町及び根下戸新町の各一部（図中赤色の区域）です。これにより、住吉町及び清水三丁目はほぼ全域で使用が可能になります。

使用ができるようになった皆さん（受益者）には、受益者負担金の納付（市民便利帳67ページ参照）と下水道を使用するための排水設備工事（水洗化工事など）を

実施していただくこととなります。

工事は、使用が可能になったときから三年以内に実施していただかなければなりません。快適な生活環境を一日も早く実現するためにも、できるだけ早く工事を済ませるようお願いいたします。なお、この工事が済んで、下水道を使用するようになると毎月使用料を納めていただくこととなります。

### ご注意ください

#### 工事は指定店で

水洗化などの排水設備工事は、「専門的な知識と技術がある」として市が指定した「排水設備工事指定店」でなければできないことになっていきますのでご注意ください。また、市では工事の内容について、設置基準に合致しているか、あるいは不当に高い工事費の積算をしていないかなどを事前にチェックし、工事完了後は完成検査を行います。工事指定店では皆

さんに代わって市へ提出する書類の作成、届け出などの手続きもしてくれまので、お気軽にご相談ください。

### 活用ください

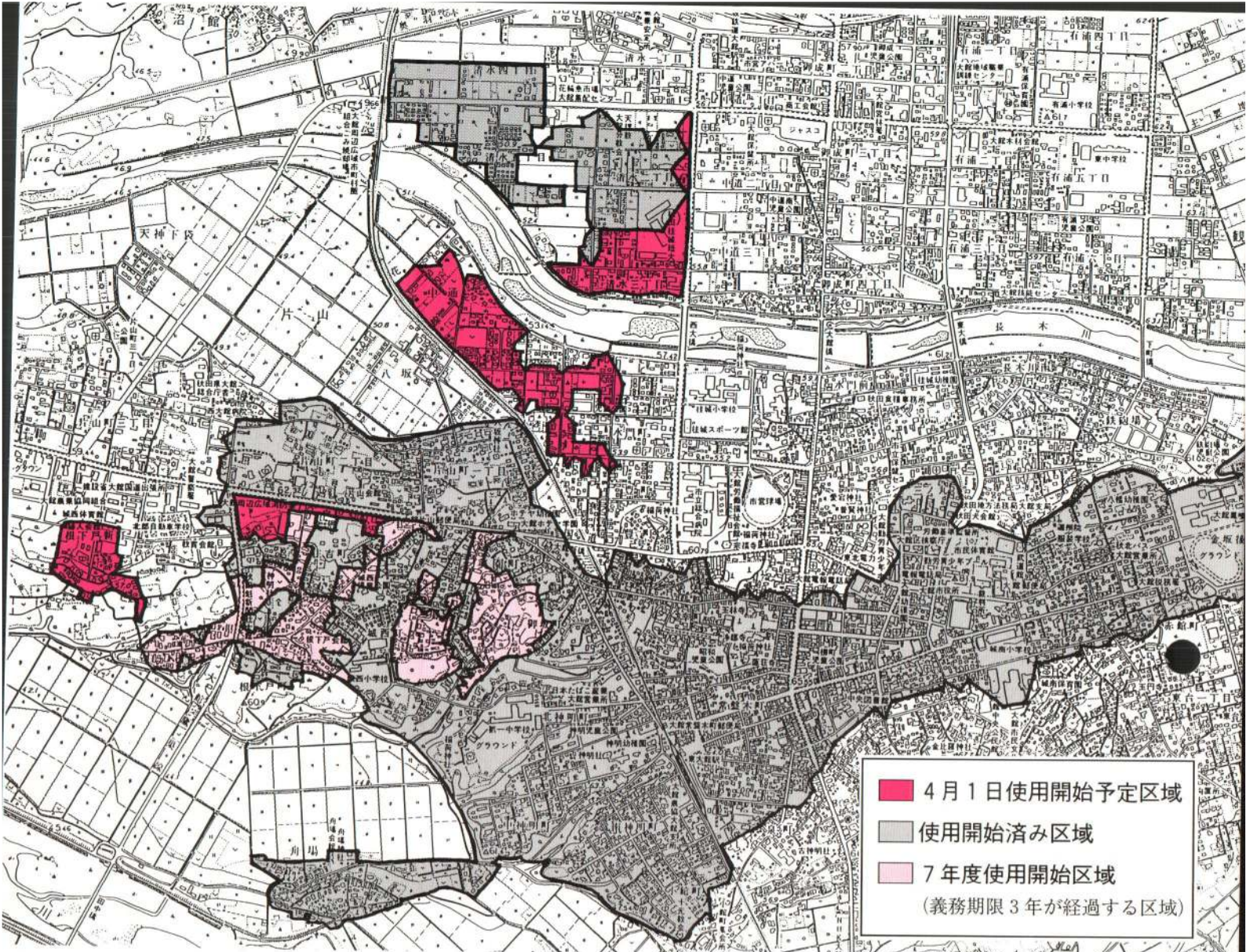
#### 無利子の融資あつせん制度

市では皆さんの一時的な出費を軽減するため、工事に必要な資金を市内の金融機関から無利子で借りられるようあつせんしています（市民便利帳64ページ参照）。限度額が五十万円（トイレの数によつては最高百五十万円）で、五ヶ月以内の償還となっています。融資を希望されるかた（会社、法人は除きます）は、工事の申し込みの際に工事指定店へお申し出ください。

### 今までの整備状況と

#### 10年度の仕事予定

昭和六十二年度の事業着手以来、三月末（見込み）までに三百十四ヘクタールの区域が整備され、事業認可区域四百十六ヘクタールに対する進行割合は七五・四％となります。下水道普及率（市の総人口に対する下水道を利用できる区域の人口）は一六・七％となります。



4月1日使用開始予定区域  
 使用開始済み区域  
 7年度使用開始区域  
 (義務期限3年が経過する区域)

また、今年一月末現在水洗化率（水洗化が可能となっている戸数三千八百三十戸のうち、水洗化されている戸数二千八百九十三戸）は七五・五%になっています。これは四戸のうち三戸とまだまだ低い状況です。水洗化が可能となった区域の皆さんは、水洗化の促進にご協力ください。

平成十年度も引き続き水門町及び豊町の整備を進め、新たに根下戸新町、田町、末広町、天神町などの整備にも着手する予定です。工事期間中は大変ご迷惑をおかけしますが、よろしくご協力をお願いします。

**7年度に使用が可能となった地域の皆さんへ**

平成七年度に下水道を使用できるようになった城西町、住吉町、美園町、御坂町、根下戸町、東台六丁目、東台七丁目及び字一本杉などの区域（図中桃色の区域）は、今月末で下水道法で定められた水洗化期限の三年が経過します。まだ水洗化などの排水設備工事を実施していないかたは速やかに工事指定店に申し込んでください。三年を経過すると無利子の融資あつせん制度を利用できなくなります。

公共下水道の整備状況		
対象面積・ha (対象人口・人)		
<b>全体計画</b>  1,872 (55,000)	<b>事業認可</b>  416 (15,200)	<b>9年度末</b>  314 (11,490)

なお、工事を申し込んでも工事指定店によっては混雑していたり、冬期間のためすぐに工事ができなかったりすることがあります。しかし三月末までに工事指定店から市へ工事の申請があれば、実際の工事が少し遅れても融資は受けられます。また、事情により三年以内に工事を実施できないかたは、市役所下水道課へご相談ください。下水道のことについては、平成八年に発行した「市民便利帳」(60~68ページ)に記載されています。なお若干変更になっていたり、ところもありますので、詳しい内容を知りたいかた及びお問い合わせがありましたら下水道課(☎4913111 内線340)へどうぞ。

# 中学生の問題行動を憂う

リポーター 熊谷 勝郎 さん (田代町3区)

最近、中学生の問題行動(ナイフを使った傷害事件、校内暴力、不登校、いじめ、援助交際など)が連日報道され、市民すべての人が憂慮していると思います。これらは、単に父兄と学校だけで解決できる問題ではなく、社会全体の責任で対処すべきであると思います。また、都市化の進展、核家族化、経済万能主義などに由来した社会文化のひずみが一部の子供に表現されていると思えるので、私としては、市民の皆さんがどの子もわが子と思い、深い関心を持って、地域の子供を見守り、育てていただきたいと願うものです。

**小学生にも問題行動が多いと言われるが、その対応は・・・**

大館市では特に憂慮されるほど

多い件数ではないが、問題と思われる行動がないというわけではありません。過保護一辺倒だと中学校に入学して、授業にスムーズに移行できにくいものです。そのため、小学校高学年では、中学校に入っても生徒が独自に学習課題に取り組めるよう「自立性」の確立を図っています。(複式学級の生徒は自立性が必然的に育っているようです。)

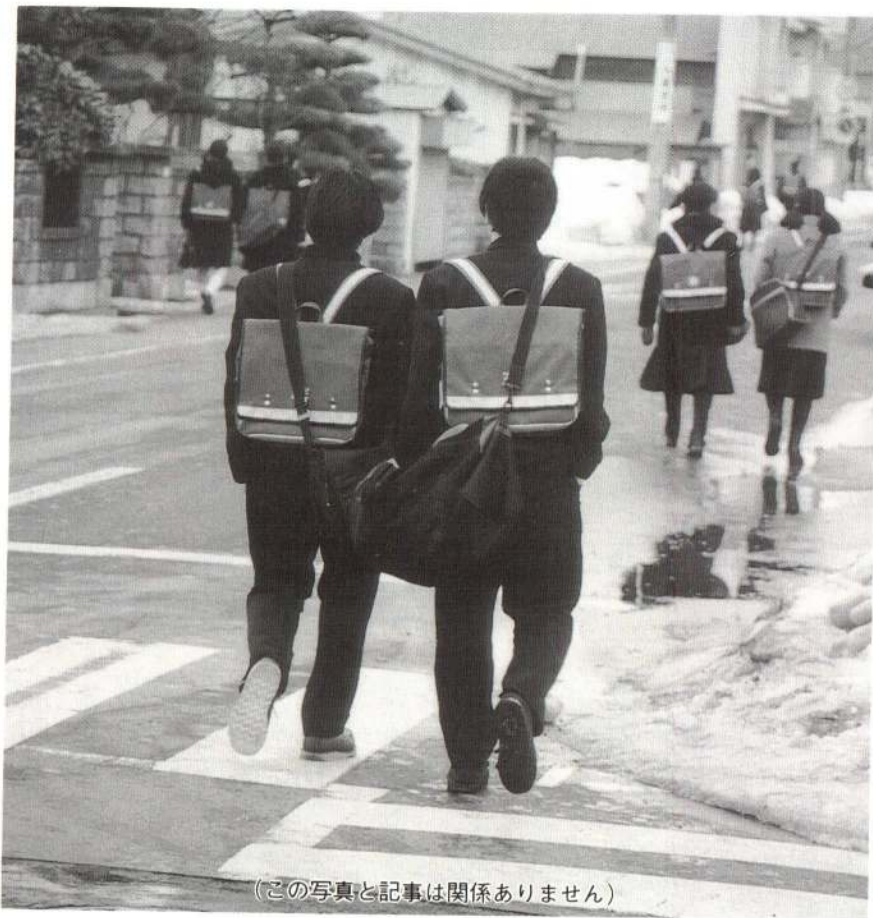
**家庭の問題は別として、中学校内に原因があるとしたら・・・**

一例として、小学校で過保護な状態で過ごしている子供が、突然、多数の小学校から集まった大規模集団の中学校に組み込まれたとします。すると、新しい友達関係、



成田校長先生(左)からお話を伺う熊谷リポーター(右)

上級生の中でのクラブ活動、また、教科単位ごとの先生の授業など、環境の大きな変化に対応するため、「我慢」「協調性」「自立性」が強く求められます。しかし、現代の子にとって、これらに適応していくことは非常に難しいことでもあります。乗り越えて進めない子供たちは、学校嫌いとなり、加



(この写真と記事は関係ありません)

えて、思春期の感情の多感、不安定と相まって失敗の道に入っていくことになるようです。

一度失敗すると、豊かさの中で育っただけに、ハングリー精神が欠けている今の子供たちには、立ち直りが難しいようです。義務教育の中では、中学一年生のときが最も大切と思われませんが、どうしても進学を控える三年生に目が向けられ、影が薄くなります。文部

省は、中高一貫教育と議論していますが、むしろ小学校から中学教育にスムーズな移行を図ることが問題行動の発生を減らす道とも思われます。

今後、小、中学校両方の教員資格を持った若手職員を育て、小、中学校の密な人事交流を行いたいと思います。そうすれば、良い架け橋となり、早期に挫折している子供の発見、指導ができるものと

思われます。

### 父兄、そして地域社会 に対する要望は……

最近では、子供を通しての父親像がまったく見えてきません。子供たちの心の中から父権が喪失しているともいえる状況では、家庭のしつけはいかなるものでしょうか。もし、問題が生じて、学校での相談も母親任せ、従って、今の子供たちは「怖さ」を知りません。父親たちの教育に対する参加が強く望まれます。

子供は地域社会の中で育つものです。地域の活動には、親子で積極的に参加することで、親は、豊富な情報を得ることができ、そして、子供は親と一緒に汗を流して行事を完結することによって、強い親子のきずなが生まれます。また、仲間たちとの協調性も形成されます。親の引っ込み思案は、子供には大きな不幸となることを認識してもらいたいと思います。

### インタビューを終えて

成田先生は、小学校に十六年、中学校に十一年、行政に六年間在籍した幅広い体験をお持ちです。その体験を通しての子供を見た目、子供たちが育つための親の地域社

会との関わりの大切さ、また、行政に対する要望など、貴重なお話をいただき、感謝申し上げます。

先日、「児童思春期の問題行動について」という講演を聴く機会がありました。問題行動の原因は、本人の性格、学校、社会、そして家庭問題と複雑です。特に家庭問題（両親の不和、虐待、アルコール依存、嫁しゅうとめの不仲など）の場合は、その問題ある家庭環境を生き残るため、子供たちは、多様な形で役割を担っているとのことでした。すなわち、両親の仲を取り持つ「なだめ役」、非行などをして家庭の問題を子供の問題にすり替える「犠牲者」、家庭で面白く振る舞って、家族のめごとや親の悲しみを和らげる「道化者」、高成績やスポーツ万能となることで家族のめごとの消失を図ろうとする「家族の英雄」、自分の存在を目立たぬようにして家族の注意を引き付ける「閉じこもり型」などです。言葉での表現が未成熟な子供たちは、行動で精一杯シグナルを送っていることに気付くべきであるとの内容でした。大人の世界をじっと見つめている子供たちの目に恐ろしさを感じるとともに、申し訳ない感じがしました。



緊急対策として

転作率が一律32・5%  
に増えました

四年連続の豊作や消費の減少などにより、需給バランスが崩れ、米の価格が急激に下落しています。

そのため、「新たな米政策」として、平成十年度から二年間「緊急生産調整推進対策」を実施します。この対策では、緊急に生産調整（転作）の規模を拡大し、早急に米の需給均衡を図つて、米の価格の下落に歯止めをかけることを目指しています。この政策の実施により転作面積が大幅に増えます。農家の皆さんにとっては誠につらく、大変なことでしようが、自らの経営安定のためご協力をお願いします。

### 転作が水田の3分の1に

緊急生産調整推進対策では、転作目標面積が大幅に増加されました。十年度に県から市に示された目標面積は、一千二百六ヘクタールと昨年を二百七十九ヘクタール（約三〇%増）も上回りました。

これを受け、大館市緊急生産調整推進対策協議会では、十年度の対策方針を決定しました。その中で、農家への配分については、耕

作面積に対し一律三二・五%の率で提示することになりました。

この率は実に耕作面積の三分の一になります。つまり、米の価格が一定だとしても、米だけで考えると、生産額が三分の一も減るといふことです。このことは、生産者にとっては本当に厳しいこととは思いますが、「生産者自らが米の需給と価格の安定を図っていく」という考えのもと、ご理解のうえ、ご協力をお願いします。

### 減収分は他の作物で

米の減収分については、転作田に収益性の高い作物を作付けするなどして補ってください。確かに畑作となると稲作以上の労力が必要であったり、作業が稲作と競合したり、新たに技術を身に付けなければならなかったりと大変です。しかし、やり方によっては稲作よりも収益をあげることも可能です。なお、市が転作重点作物として設定している主な作物は次のとおりです。

◇大豆：栽培面積が多く、流通面で安定している。◇たばこ：流通が安定して、収益性がある。◇山の芋：市の特産であり、助成対象作物である。◇カボチャ：栽培が容易であり、収益性がある。◇ネギ：国の指定産地野菜であり、収益性がある。◇枝豆：栽培期間が短く、収益性があり転作に向いている。◇夏秋キュウリ、夏秋トマト：収益性がある

### 助成制度が変わりました

昨年までは転作を実施さえすれば、助成補助金が支払われていました。しかし、十年度からの助成対象者は、米需給安定対策（全国とも補償）に加入している、転作達成者に限られます。

また、自主流通米の価格変動が稲作経営に及ぼす影響を緩和するため、一定の補てん金を交付する

制度が設けられました。これは生産者の抛出と政府の助成による資金をもとに、過去三年間の自主流通米の平均価格と当年産価格の差の八割を補てんするものです。こ

## 消費者の皆さんも

## ご協力ください

主食であり、家計費の主要な部分を占める米の価格の下落は、消費者にとっては歓迎されることでしょう。しかし、今まで市を支えてきた農業が、今、苦しみ、もがいています。

転作政策が始まって以来、大館市では常に転作の目標面積を達成してきました。このように市内の農家が努力しているにもかかわらず、今年も、水田面積の三分の一までも転作しなければなりません。これは本当に大変なことです。これ以上の負担を強いることが無理なことは、消費者の皆さんもご理解できると思います。ぜひ、消費者の皆さんが手助けできることをやってみてください。

### 米の消費拡大にご協力を

消費者が簡単にできる手助けとしては、やはり米の消費拡大でしょう。パンやめん類の回数を、意識して一回でも米飯に変えたのなら、それだけでもかなりの拡大につながります。それをあなただ

れらの詳しい内容やその他の助成制度については農林課（☎4913111・内線294）または、大館市農業総合指導センター（☎4213336）にお尋ねください。

けでなく、友人、知人にも拡大させ、市域を超えて普及していったのならものすごい拡大になります。できることから米の消費拡大に取り組んでください。これは市の発展にもつながることになります。

九年度の米飯等に関する標語コンクールで金賞に輝いた作品を紹介します。

小学生の部

おいしいごはん 大好きごはん

いっぱい食べて 元気に遊ぼう

長木小学校3年

もり まなみさん

元気の源おいしいごはん

今日も楽しい米飯給食

南小学校2年

菅原 広樹さん

おいしいごはん 元気いっぱい

友だちいっぱい

桂城小学校4年

石田 亜佑子さん

一般の部

噛むほど美味しい 秋田のお米

みんなおかわり ハイ・ごはん

伊藤 ケイ子さん

# ご利用ください

## 国際交流助成制度

国際化社会といわれて久しくな  
りますが、大館市に国際交流（研  
修）助成制度というのがあること  
をご存じでしょうか。これは、市  
民の皆さんに豊かな国際感覚を身  
に付けてもらうような国際交流  
活動や地域の活性化に役立つよう  
な国際交流活動に要する費用の一  
部を助成するという制度です。

平成八年度は、二事業、二人に  
助成金が交付されました。まだま  
だ、利用されるかたが少ないよう  
ですので、国際交流を目的に海外  
に出かける際は、どうぞご利用く  
ださい。

ここでは、四月からの制度の改  
正に合わせて、この制度を改めて  
紹介します。

### 対象になるかた

国際交流事業を行うかた、また  
はそれに参加するかたで、日本国  
籍を持ち、大館市に住所のある中  
学生以上のかたです。

### 対象になる事業

個人事業…市民が自主的に計画し  
て行う国際交流事業  
団体事業…大館市に住所のある民  
間団体（営利活動は除く）などが

主催する国際交流事業

その他…その他、国、市、公共団  
体または民間団体（営利活動は  
除く）が主催して行う国際交流  
事業に参加するとき

### 助成金の算出

個人事業の場合は、対象経費（運  
賃および海外での宿泊料）の三分  
の一以内を助成金とします。ただ  
し、十万円を限度額とさせていた  
だきます。

団体事業とその他の場合は、対  
象経費の五分の一の額と別表にあ



### 団体事業とその他の 助成金限度額

人数	限度額
1～9人	20万円
11～29人	40万円
30～49人	60万円
50～99人	80万円
100人以上	100万円

る限度額のうち低いほうを助成金  
とします。

いずれの事業とも国内における  
移動費は助成の対象外とします。

### 応募書類の提出

参加の申し込みをするかたは、  
事業の実施一カ月前までに応募書  
類を企画調整課へ提出してくださ  
い。応募書類は、申請書、経費明  
細書、実施計画書、応募者調書  
（用紙は企画調整課にあります）  
です。また、住民票もしくは住所  
のわかるものも必要です。

### 対象者の決定と 助成金の交付

助成の対象になるかたは、申し  
込み後、審査会で選定のうえ、決  
定されます。そして、対象になると  
決定されたかたには、所要経費を  
審査のうえ、助成金を交付します。  
ただし、同一人（同グループ）へ  
の助成は一年に一回とさせていた  
だきます。

### 交流報告

助成金を受けたかたは、国際交  
流事業が終了後、一カ月以内に交  
流（研修）結果報告書、感想文、交  
流時の写真及び収支報告書を提出  
しなければなりません。

お問い合わせは

企画調整課 ☎ 49-3111

（内線268）へ

## 市長リポート

No. 154



ボランティア

に期待すること

ボランティア活動といいますが、阪神大震災や日本海の原油流出事  
故が記憶に新しいものです。ただ、ここ数年、大館市においても、ボ  
ランティア活動が盛り上がりを見せています。昨年末、社会福祉協  
会で「除雪ボランティア」を募集しました。この活動は、体の不自  
由なお年寄りの雪かきのお手伝いをするというものです。これには、職  
場単位、地域単位などからたくさんの方の登録をいただいたようです。  
また、大変うれしいことに、多くのかたがたから、この「除雪ボランテ  
ィア」のほかにも出来ることがあったら知らせてくださいという声も  
寄せられています。

市政は、市民の皆さんから納めていただいた税金をもとにして運営  
されています。それに、皆さんの様々な協力があった、むだなお金の  
かからない、効率的な市の運営ができるわけです。その一番の良い例  
が、ごみの問題です。行政の側がごみの分別作業をするのではなく、  
皆さんの協力があってこそ、作業が効率的に進み、また、ダイオキシ  
ンの数値を下げることができました。生ごみの減量化もそのような協  
力があれば、必ず達成できるはずです。また、公園の草取りなども市  
の税金を使わずに、普段利用している住民が自発的に行う、これらは  
立派なボランティア活動といえるでしょう。

今後、大館市では、北部老人福祉総合エリアのオープンが控えてい  
ます。エリアには、たくさんの方の関心のかたがたが集まっていますので、  
今以上にボランティアの役割が重要になってきます。そのかたがたを  
温かく迎えるには、行政の力だけでは対処できません。これから、皆  
さんが参加しやすい、市の発展に結び付けることのできる、ボランテ  
ィア活動の環境づくりを進めていきたいと思います。

小畑 元



高規格救急車の愛称とシンボルマーク

募集

中央公民館  
「老壮大学」新入生

対象

10年4月1日現在で満60歳以上の市民

内容

毎月1回の定例学習会及びクラブ学習

入学金・4,000円

申し込み方法

中央公民館に備え付けの申込用紙に必要事項を記入し、入学金を添えて提出ください。

受付期間・3月2日～16日

申出中央公民館 ☎42-4369

広報市民リポーター

「広報おおだて」では、広報を市民の皆さんとより身近なものにするため、市民リポーター制度を設けています。

あれを知りたい、これはどうなってるの? どんなことでも

構いません。何かに興味をお持ちのかたはドシドシご応募ください。

リポーターの仕事

- ・編集会議への参加
- ・取材と記事の執筆
- ・地域の話題や出来事についての情報提供
- ・広報への提言など

期間・5月～11年3月

募集定員・6人

応募資格・18歳以上の市民

(高校生を除く)

応募方法

広報についての感想(400字程度)と、リポートしてみたい事柄2つ(その理由)を

まとめ、住所、氏名、年齢、性別、職業、電話番号を明記

してください。なお、多くの市民に経験していただきたい

ので、経験者は遠慮ください。

締め切り・4月14日

申出 ☎017-8555

大館市字中城20番地

市役所総務課広報広聴係

(内線258)

秋田東高等学校  
10年度通信制生徒

年齢に関係なく入学でき、高校普通科卒業の資格が得られます。出校は月二回(日曜日)程度で、自宅学習が主体です。

出願期間

3月3日～31日

(ただし転入、編入者は4月4日まで)

入学案内及び願書の請求

直接、秋田東高校へ請求ください。郵送を希望されるかたは190円切手(返信用)を同封ください。

申出 ☎010100001

秋田市中通6丁目6-36

県立秋田東高等学校

☎0188-3410473

健康・福祉

献血にご協力ください  
(3月の献血日程)

▽3月11日(水)

8時30分～9時20分

餅田 太平興業

9時40分～10時30分

南神明町 戸田精工

10時50分～11時40分

餌釣 戸田鉄工

13時～17時30分

いとくショッピングセンター

▽3月12日(木)

9時～9時40分

根下戸新町 日産プリンス

9時50分～10時40分

清水4丁目 サンエス

11時～11時50分

花岡町 東光鉄工

12時～12時50分

釈迦内 ラピラス電機

▽3月18日(水)

8時40分～9時40分

大館地区総合事務所

10時～11時

御成町1丁目 秋北バス

11時10分～11時50分

獅子ヶ森 大館家具木工

14時～17時30分

マックスバリュ

▽3月19日(木)

9時50分～10時40分

本宮 東光鉄工

12時30分～15時30分

ジャスコ

▽3月26日(木) 成分献血のみ

9時～15時30分 大館保健所

とき・3月17日 14時～16時

ところ・大館保健所

アルコール家庭教室

アルコール依存症に悩んでいる家族。

アルコール依存症についての

講義と参加者による話し合い

及び個別面接による指導。

※参加を希望するかたは、事前に電話でお申し込みください。

申出大館保健所 ☎42-4164

相談

ひとりで悩まずに  
(3月の各種相談)

いじめ・子育て一般

毎週月曜日～金曜日

9時～16時

フリーダイヤル

0120-1110624

☎42-0769

教育・毎週月曜日～金曜日

9時～16時

☎43-2208

国税・25日 10時～16時

年金・毎週月曜日～木曜日

10時30分～15時30分

交通事故・10日、17日、24日

9時30分～15時30分

法律・2日、16日(4/1)

公証人・12日 13時～15時

人権・25日 10時～15時

※法律相談は事前に生活環境課

(内線247)へお申し込み

ください。

□会場□

いじめ・子育て一般と教育は

サン・アビリティーズ大館、

年金は市役所年金相談所、人

権は生活環境課相談コーナー、

その他は市役所相談室です。

講座・講習

参加してみませんか  
市民将棋教室

とき・3月23日～27日

13時30分～15時30分

ところ・中央公民館

対象・小学生以上

受講料・無料

定員・50人

申出中央公民館 ☎42-4369

高断熱・高気密  
住宅セミナー

とき・3月14日 13時～16時

ところ・地域職業訓練センター





# 市県民税申告相談日

期	日	受付区域
3月 4日(水)	午前	御成町1丁目1区・2丁目・3丁目、御成町市営住宅、雇用促進住宅(柄沢)
	午後	御成町1丁目2区～4区、たつみ町、緑ヶ丘、中道、栄町、清水町、東成町
5日(木)	午前	昭和町、神明町、南神明町、東町、田町、南たつみ町
	午後	根下戸町、舟場、小館花、天神緑町、天神町、南ヶ丘
6日(金)	午前	大正町、御坂、新富町、寺町、大町、仲見世、常盤木町、中道1区
	午後	長倉町、愛宕町、古川町、大下町、鉄砲場、曙町
9日(月)	午前	末広町、弁天町、旭ヶ丘、川原町、新町、中町、馬喰町
	午後	御成町4丁目・5丁目、通町、新地、独鈷町、南町
10日(火)	午前	金坂、赤館、根下戸新町、部垂町、桂城
	午後	桜町、相染町、向町、一心町、泉町、谷地町
11日(水)	午前	美園町、北神明町、住吉町、小館町
	午後	片山、片山アパート、餅田団地、片山町3丁目
12日(木)	午前	中神明町、豊町、東有浦町、東町、城西町、清水南町
	午後	柄沢、東台1丁目、有浦1丁目、アパート1号～3号
13日(金)	午前	東台2丁目～7丁目、東台、清水町住宅田代町3区・4区、有浦2丁目・4丁目・5丁目
	午後	有浦3丁目・6丁目、水門町、田代町1区・2区
16日(月)	これまでの相談日に相談できなかったかた	

☆所得税対象者で確定申告をされるかたは除きます

◇場 所・中央公民館  
◇受付時間・9時～16時  
☎税務課市民税係 (内線 232・233)

**職業訓練センターの講座**  
▽表計算ソフト(販売管理)  
とき・3月14、15、21、22日  
10時～16時

**内容**  
販売管理に必要な見積書、請求書、在庫管理の作成方法を学ぶ。  
**対象者**  
パソコン業務に従事されるか

テーマ・住まいの科学  
これからの住まいづくり  
講師・室蘭工業大学  
助教授 鎌田 紀彦氏  
☎都市開発課  
(内線342・345)

たまたはロータス応用修了程度のかた。  
受講料・2,000円  
定員・15人  
締め切り・3月10日  
※応募者が多数の場合は抽選で決定します。  
☎大館地域職業訓練センター  
4315817

## その他

### 引越しの際には水道課にも連絡を

三月、四月は転勤や卒業など引越しの多い時期です。この時期には水道料金の精算や開閉栓の申し込みが多く、大変混みます。

合います。そのため、引越す予定日の五日前までにご連絡ください。その際には、検針票や領収書などで、「お客様番号」をご確認のうえ申し込みください。  
☎水道課 (内線295)

## 水道指定工事業者

### 新規指定のための説明会

とき・3月17日 10時～12時  
ところ・中央公民館  
☎水道課 (内線315)

健康保険税など)の納め忘れがないかも一度お確かめください。もし、納め忘れがありましたら、至急、納めるようにしてください。  
☎収納課 (内線225)

## 軽自動車の異動の届け出を

軽自動車税は、四月一日現在で所有しているかたに課税されます。バイクや軽自動車の廃車、所有者変更など異動の届け出は、今月中に済ませてください。届け出をしないと、いつまでも税金がかかることとなります。自動車販売店などに手続きを依頼

したときは、必ず確認しましょう。  
なお、百二十五cc以下のバイクや農耕用車などは、市役所税務課で手続きできますが、軽自動車の手続きについては、自動車協会(☎4312281)へお問い合わせください。  
☎税務課 (内線212)

## 自動車の出張登録

とき・3月12日(木)  
11時～15時30分  
ところ・大館地区出張検査場(観音堂)  
**内容**・自動車(軽自動車、軽二輪車を除く)の所有者、住所変更及び廃車の手続き。  
☎秋田陸運支局登録部門  
018816315815

## 市民の善意

- ☎社会福祉協議会扱い  
いとくショッピングセンター 8万円
  - 成田泰さん(大森) 30万円
  - 香典返しとして 30万円
  - 日本公衆電話会大館分會  
テレホンカード 20枚
  - 蛇川くり子さん(有浦4丁目) 車いす1台ほか
  - 佐藤功一さん (御成町1丁目3区) 綿 2・1kg
- ▽教育委員会扱い  
北秋会 15万円

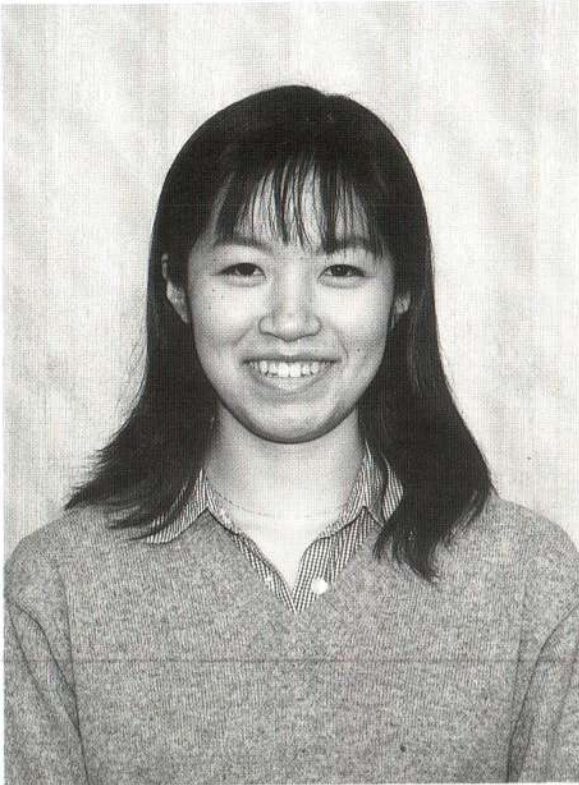
# キラットさん

BE AMBITIOUS

秋田桂城短期大学

看護学科 1年

## 藤田 一恵さん



栃木県の実家が酪農業を営んでいることから、子どものころは、獣医になろうと考えていたという藤田さん。ところが、中学生のころ親戚の人が亡くなったのをきっかけに、現在は看護婦を目指して一生懸命頑張っています。

数ある看護婦養成学校の中で、なぜ桂城短大を選んだのかを尋ねました。「小さいころから北国にあこがれていました。大館はそれと一致していたからです。大館は雪がいつぱいで、とてもすばらしいところですね。ここを選んで本当によかったと思っています」と答えてくれました。

高校時代までは年に一回ぐらいしかスキーをしていなかったそうですが、短大入学とともにスキー部を創部。シーズンに入ってから

は、月に二、三回はスキー場に行くようになったとのこと。上級者から指導を受けてめきめき力をつけ、市民スキー大会に出場したそうです。何と、ビックリ「この大会で二位に入賞したんですよ」と目を細めていました。頑張り屋の彼女に拍手、という気持ちです。

「高校時代は受け身の形で授業を受けていましたが、短大では、専門の科目が多く、積極的に学習ができるようになりました」と話してくれました。また、初めてのアルバイト暮らしですが、そこには同短大の女子だけが入っており「食事を作るのも苦にならないし、友達もたくさんいるのでとても楽しいです」とのこと。ホームシックにもかからなかったようで、現代っ子という感じでした。

「栃木県と比較して大館市はどんな街ですか」と尋ねてみたら、「若者が集まるようなところが少ないように思います。また、道路の壊れているところが多いですね」との注文でした。

短大を卒業後は、保健婦か助産婦の資格を取るため、上級の学校に進学し、その後栃木県に戻って看護婦をしたいとのこと。取材をしていて感じたのですが、彼女はいつも明るく、はきははした素晴らしい女性でした。将来は、きっと患者さんに愛される素晴らしい看護婦さんになることでしょう。



## 私の本棚

中央図書館新着図書



### 『川端康成・三島由紀夫 往復書簡』

川端康成・三島由紀夫著 新潮社



「小生が怖れるのは死ではなく、死後の家族の名譽です」三島は川端に後事を託した。文学的交感から日々の生活の心情まで。師弟であり、ライバルであった二人の文学者の、二十五年におよぶ、魂の対話。往復書簡九十四通。

### 一般書

- ◇版画で綴る小林多喜二山路越えて(平成八年度大館市立城西小学校六年一組制作) ◇焚火の終わりに上・下(宮本輝) ◇アレキサンドリア(曾野綾子) ◇夜の終りに(赤川次郎) ◇ゴサイタン(篠田節子) ◇三千万円の花束(山村美紗) ◇OUT(桐野夏生) ◇生きるヒント5(五木寛之) ◇天風の彩王上・下(黒岩重吾) ◇快樂の伏流(藤本ひとみ) ◇尾張春風伝上・下(清水義範) ◇ルームメイト(今邑彩) ◇夫婦の一日(遠藤周作) ◇この国のなくしもの(野坂昭如) ◇奈落の水(澤田ふじ子) ◇母の乳房(立松和平) ◇あるく魚とわらう風(椎名誠) ◇みんなの秘密(林真理子) ◇サハリン脱走列車(辻真先) ◇さよならにもルールがある(秋元康ほか) ◇逃げ道(フランソワーズ・サガン) ◇お局さまのひとりごと(広瀬久美子) ◇新聞ジャーナリズムの危機(小坂橋二郎) ◇新幹線秋田「こまち」殺人事件(吉村達也) ◇ボケ老人、宮下じいさん絶好調!!(奥村美香) ◇プリンセス・ダイアナ(朝日新聞社編) ◇MBAのマーケティング(D・マーフィー)ほか

### 児童書

- ◇魔法からの手紙(角野栄子) ◇ばばあちゃんのマフラー(さとうわきこ) ◇ぐりとぐらの1ねんかん(ながわりえこ) ◇お手本ロボット51号(中松まるは) ◇こいぬ(義平雅夫) ◇KAZU十五の旅立ち三浦知良物語(綾野まさる)ほか

- 3月の親子読みかせ会……6日(毎月第一金曜日) 14時30分から
- 3月の中央図書館の休館日……15日、21日、26日

# 上昇気流

クイズに応募されたかたが書いてくれたものを紹介します。名前は匿名とさせていただきます。

◆収集日を守らずにごみを出す人がいて、一時預かり所周辺が汚いのが見受けられます。そばに住んでいるかたたちは、大変迷惑しているようです。規則を守らない人は常習者のようですが、同じ町内だから見て見ぬふりをしているようです。このような状況を見ると、私も今後はますます分別及び指定日を守り、少しでも協力していかねば、と思っています。

◆塩ビ系のごみの収集日が月に二回しかなく、少ないと思います。

※ごみ運搬車、作業員が毎日フル回転でごみ処理にあたっていると、現状から、収集日を増やせない状況にあります。そのため、計画中のリサイクルプラザの完成を待つて対処する予定ですのでご理解願います。当面は量を減らすため、容器をつぶすとか、回収しているお店にトレーを持ち込むなどして対処願えればと考えています。

◆ごみ袋に無記名のまま出している人のごみほど、早朝にカラスによる散乱がひどいようです。広報に目を通していない人でしょうか。

◆買い物に行くたびにビニール袋が増えて困っています。以前仙台

に住んでいたときには、そのビニール袋も燃やせるごみ袋として使用できました。大館でも使用できればいいなあと思っています。

※ビニール製の買い物袋も「燃やせないごみ」及び「処理困難ごみ」を出すときには使っても構いません。ご利用ください。

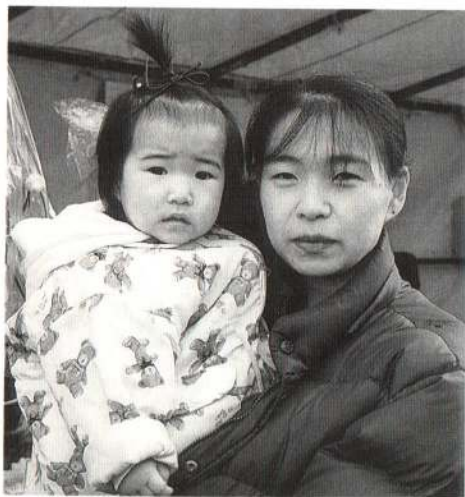
◆物があつすぎるのか、最近「もったいない」という言葉が聞かれなくなつたような気がします。私はいつも買い物先の店の空き袋を持って買い物をしてきます。決して「むだ」ではないと思います。

◆ごみ減量には大賛成です。衣類などのリサイクルショップやフリーマーケットなども増やすといいと思います。

## ほっぺにチュッ



畠山 侑花ちゃん  
(池内1区・1歳10カ月)  
滑り台が好きで元気に遊ぶんですが、甘えん坊で、泣き虫なんです。



三浦 彩香ちゃん  
(緑ヶ丘・1歳3カ月)  
お兄ちゃんとは大の仲良しなんです、ちよつときかん坊なんですよ。

# でんごん板

グループのメンバー募集や催し物のお知らせなどに、このコーナーをご利用ください。

## 第19回大館市社会福祉大会

とき

3月6日(金) 13時30分

ところ・市民文化会館 中ホール

内容

パネルディスカッション(高齢化に対応したネットワークの重

要性)及び式典・表彰  
※どなたでも参加できます。  
大館市社会福祉協議会  
☎42-8101

## 会員募集

▽健康太極拳初心者会員

とき・3月12日～5月14日

毎週木曜日 19時～20時30分

ところ・中央公民館

内容

10週(10回)で、基本から24式のうち9式の不老拳までを学ぶ。

会費・3,000円(全10回で)

〒017-8555

金沢 ☎42-7406 (18時以降)

## ▽問題

①使用開始から何年以内に水洗化などの工事をすれば無

利率の融資が受けられる?

②平成10年度の大館市の転作率は何パーセント?

③老壮大学に入学できるのは、今年4月1日現在で何歳以上のかた?

④3月4日以降の市県民税申告相談の会場は?

⑤今回のキラットさん、藤田さんの出身地はこの県?

▽応募方法

はがきに住所、氏名、年齢、性別、答え(例①-②-)を書いて応募ください。

また、日ごろ感じていることを余白にご記入ください。

## ▽締め切り

3月12日(木)当日消印有効

## ▽応募先

〒017-8555

大館市宇中城20番地

広報おおだてクイズ係

※全問正解者の中から抽選で5人のかたに、テレホンカード(秋田犬)を贈ります。

▽2月1日号の答え

①9人 ②59カ所 ③5館

④2月9日 ⑤410年前

▽2月1日号の当選者

・高橋シゲ子さん(東台2区)

・細田洋子さん(長根山)

・松葉朱美さん(栄町)

・斎藤幸三さん(相染町)

・佐々木キミエさん(清水南町)

応募総数54、全問正解数39

## クイズ

## 広報 おおだてがヒント

はがきに住所、氏名、年齢、性別、答え(例①-②-)を書いて応募ください。また、日ごろ感じていることを余白にご記入ください。

応募総数54、全問正解数39



# 休日夜間急患センター 4月から診療開始

休日や夜間でも軽度な救急患者の診療に対応できるよう、市立総合病院の隣に建設を進めていた「大館市休日夜間急患センター」がこのほど完成しました。これにより、休日や夜間でも、市民の皆さんの急な発熱や風邪などの初期救急医療ができるようになります。今月は、医療機器の搬入などを行い、四月一日から診療が開始できるよう準備を進めています。治療には、大館周辺の医師が交替であたることになっています。休日や夜間にどうしても診察してもらわなければならない場合にはご利用ください。

## 診療日及び診療時間

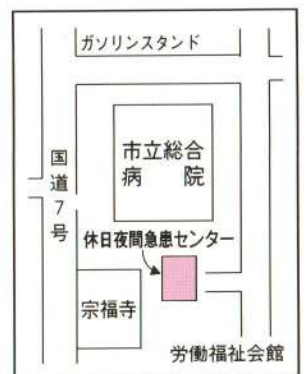
夜間	平日	土曜、休日	休日
19時～22時	18時～22時	9時～12時	13時～16時

※休日には12月29日～1月3日を含みます。

## 診療科目

内科、小児科、外科、整形外科の初期救急医療  
(風邪、発熱、軽度のけがなど)

※設置場所は、大館市豊町3-1-2 (市立総合病院の救急入口の向かい) です。



## 人のうごき

平成10年2月1日現在

◆人口	68,454人 (-81)
男	32,283人 (-86)
女	36,171人 (+5)
◆世帯数	23,858世帯 (+221)

( ) は前年同月比

◆ 広報おおだて 平成10年3月1日号(No696)

発行/大館市 ☎017-8555

秋田県大館市字中城20番地 ☎0186-49-3111

FAX0186-49-1198

編集/総務部総務課広報広聴係(内線258)