

＝ 廣 報 ＝

おおだて

No. 697



3月は、卒業のシーズン。大館高校では、卒業式を終え、教室に戻った生徒たちは、友人、恩師との別れを惜しんでいました。

1998

3・16

行政報告

大館樹海ドーム

利用者20万人突破

市議会 3月 定例会

市議会三月定例会が三月四日に招集され、小畑市長が行政報告をしました。その中から、主なものの要旨をお伝えします。

ミスが無いように チェックします

昨年発生した農地転用問題をはじめとする市役所の日常業務におけるミスについて、そのチェック体制に甘さがあったのではないかとこの指摘が、議会などからありました。そこで、庁内組織である事務改善委員会でチェック体制のありかたについて検討した結果、当面つぎのことを徹底することとしました。

- ・各課において定期的に事務打ち合せ会を開催することにより、各業務の進行管理の徹底を図る。
- ・事業の推進にあたって課題が生じたときは、部、課において対応策を検討、協議し、庁議や部長会議に報告する。
- ・重要事項の決裁文書は持ち回りのうえ、起案内容や事情の説明を徹底する。
- ・決裁文書の合議を受けた課は、事業を推進するうえでの課題などがあるときは、積極的に意見を記載するようにする。起案課

は、それについて回答をする。また、公務に対する市民の信頼を確保することが大事であるとの認識から、職員の職務執行上の公平を保持し、市民の疑惑や不信を招かないようにするため、職員の倫理規定を制定することとしています。今後とも職員に全体の奉仕者としての自覚を促しながら、より一層の職務の執行と信頼回復に努めまいりたいと考えています。

大館樹海ドームの 利用状況

昨年八月にオープンしたドームは、入場者が二月十五日に二十万人を超えました。冬期利用は、個人の利用以外には、野球、サッカー、陸上競技、ゲートボール、テニス、グラウンドゴルフなど、本来屋外で行うものが多く占めています。これは、ドームの持つ特徴を十分に発揮したものと思っています。

オープンからの利用状況は、アマチュアスポーツやレクリエーションの使用が全体の九五パーセン

トを占めています。興業や展示会などの使用が、当初見込んでいた件数を下回っていますので、今後これらの開催誘致のため宣伝活動を積極的に取り組んでまいります。

あきた北空港 開港日決まる

私たちが心待ちにしていました、あきた北空港の開港が七月十八日に決定しました。

大館能代空港利用促進協議会では、あきた北空港からの就航予定先との交流事業として、これまで近畿秋田県人会を中心とした大阪との交流を行ってきました。しかし、新千歳空港便の就航の可能性が高いことから二月二十三日に札





幌との交流事業を実施しました。この事業には、県北地域の行政や商工団体から約二十人が参加し、就航の際には利用していただくよう呼かけてまいりました。そのほか協議会では、羽田空港一日二往復と新千歳空港、大阪国際空港への路線開設を目指し、波状的に要望活動をしてきました。こうした中で、二月二十七日にエア・ニッポンから「新千歳空港を事業計画の中へ組み入れた」との

発表がありました。

今後は、午前中に羽田空港に到着できる運航体制の実現と羽田空港一日二往復、大阪国際空港への就航を目指し、各団体と連携しながら要望活動を展開してまいります。

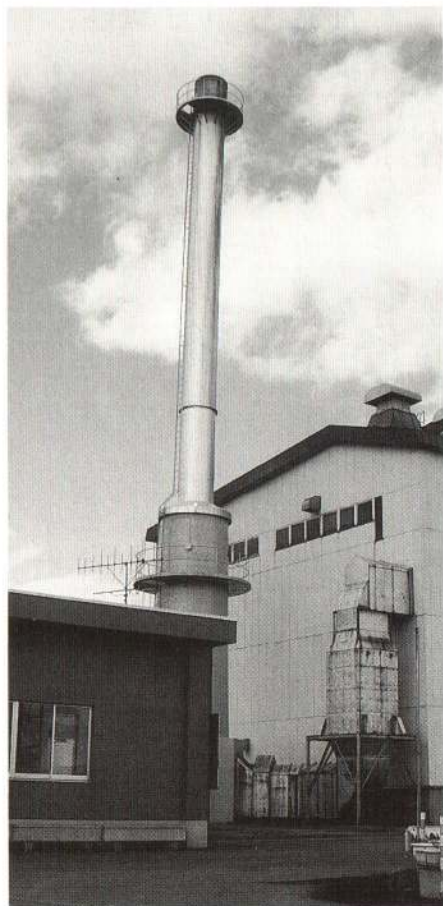
ダイオキシシン対策

市民の皆さんに、昨年七月から「塩化ビニール類」の分別収集にご協力いただけてきました。その

結果、ダイオキシシンが厚生省の定めている暫定基準値八〇ナノグラムを大幅に下回る三八ナノグラムという数値になりました。しかしながら、より安定した数値にするためには、排ガス処理設備の改造が必要となります。こうしたことから大館周辺広域市町村組合では、国庫補助を受け工事に着手しています。

また、ダイオキシシンは焼却場からの発生だけではなく、各家庭や事業所などの焼却炉からも多量に排出されます。そのため、「塩ビ類」を焼却しないように指導しているところですが、そのほか、市の施設や小中学校などから排出される「塩ビ類」については、各施設での焼却は行わず、専門業者で焼却処理させています。

今後とも、大気中のダイオキシシン



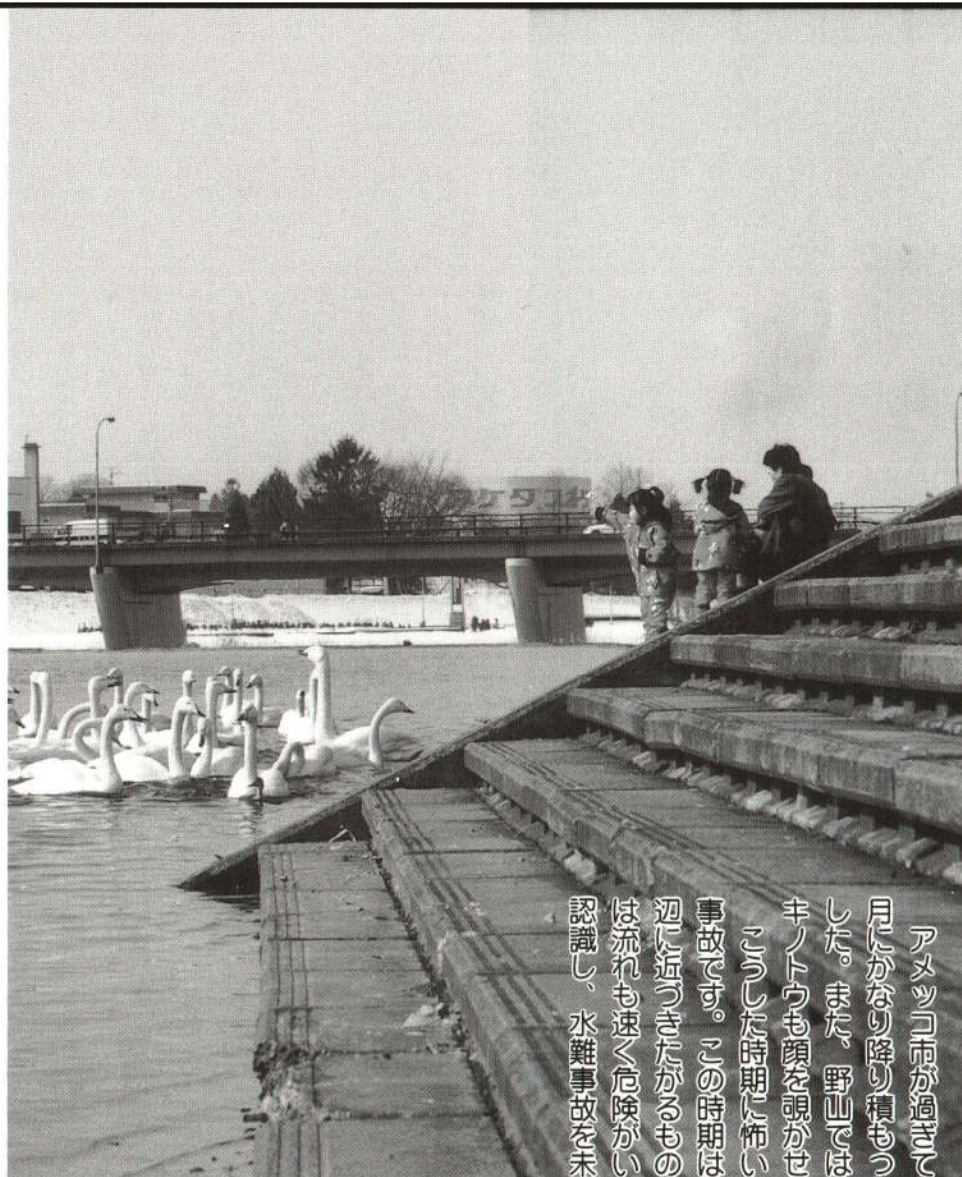
ンを削減するため、焼却炉の燃焼管理を徹底しながら、より一層抑制に努力してまいります。

その他の行政報告

- ▽行政改革大綱の推進状況
- ▽大館市休日夜間急患センター
- ▽北部老人福祉総合エリア(仮称)の進行状況
- ▽「臨時福祉特別給付金」の支給
- ▽大館市産業立地シンポジウムの開催
- ▽第二回ハチ公のふるさと秋田・大館フェア及び第九回東京きりたんぼまつりの開催
- ▽大館アメッコ市
- ▽米の緊急生産調整推進対策
- ▽農業・農村総合整備事業の状況
- ▽公共下水道の整備状況
- ▽教育施設の整備状況

陽気な春 水が呼んでいます

水辺は危険でいっぱい



アメツコ雨が過ぎてからは、めつきり春らしくなり、二月にかなり降り積もった雪も、解けて大分なくなってきました。また、野山では、固かった木の芽も膨らみ始め、フキノトウも顔を覗かせるようになりました。

こうした時期に怖いのが雪解けでの増水などによる水難事故です。この時期は子供たちが陽気に誘われるままに水辺に近づきたがるものです。また、雪解けで増水した河川は流れも速く危険がいっぱいです。みんなが水の怖さを再認識し、水難事故を未然に防ぐように心がけたいものです。

これからの時期 子供から目を離さないで

これからの時期は気温がさらに上昇するため、雪解けが一気に進みます。そのうえ、幼稚園や学校は春休みに入ります。今までは日中でも大人の目が行き届いていました。しかし、休みに入ると、子供たちは朝からでも危険な状態の川や沼などへ飛び出す可能性があります。しかも子供たちだけで、これからは、自分の目が届かな

かったら近所のかたに頼むとか、水辺に近づく子がいたら注意するなどするように心がけてください。

こんなにあります 雪解け時の水の怖さ

住宅周辺には雪がほとんどなくなり、雪解けによる増水なんでもうないのでは、と思っっているかたもいることでしょう。しかし、川の上流部の高い山にはまだまだ雪が残っています。近くに雪がないからと安心はできません。

今の時期には川や沼、水路などに次のような普段予想のつかないような危険がいっぱいです。

河川では

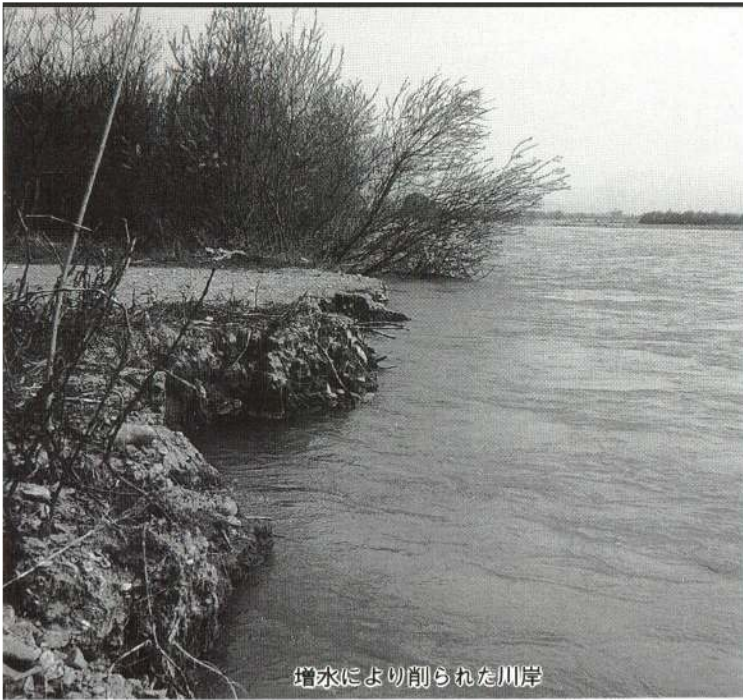
増水がもたらす危険というのは、単に水の量が増えるから危険だというのだけではありません。

① 増水すると流れが速くなり、川岸でも足をとられてしまうことがあります。

② 急な流れにより、川底が削られ、川岸が急に深くなっていることがあります。しかも、水が濁っていることからそれが確認できません。

③ 川岸、堤防などに水がしみこんでいるため、柔らかく、崩れやすくなっています。

④ 普段よどんでいるところにも流



増水により削られた川岸

れが発生し、大丈夫と誤って
たところであっても、流されて
しまうことがあります。

沼や池では

沼や池には流れがないからと安
心はできません。

①日の当たらない場所などでは、
今の時期でも氷が張っています。
厚く、乗っても大丈夫そうに見
えていても、真冬とは違います。

②堤防が水を含んでおり、柔らか
く、崩れやすかったり、滑りや
すくなっていたりしています。

水路では

住宅や田んぼの近くなら大丈夫
と思っていまいませんか。そこにも危

険が潜んでいます。

①幅の狭い水路では、まだ雪で覆
われているところがあります。

真冬であればその上を歩いても
大丈夫ということもありますが、
今の時期だとそうはいきません。

②あぜ道などは水を含んでおり、
路肩を歩くと、滑り落ちる危険
があります。

①、②いずれの場合も水路が浅
ければよいのですが、幅が狭く
てもかなり深いものもあります。
落ちるとその中から抜け出せな
くなるということがあります。

子供を守るのは 大人の「あなた」です

このように危険がいっぱいある
ものの、長い年月を過ごしてきた
大人でさえその危険を忘れがちで
す。ましてや、人生経験の浅い子
供には、この時期の河川の周辺な
どがどれほど危険なものか理解で
きていません。身の危険を知る能
力がまだ備わっていないのです。
そのため、水の怖さを知ってい
る「あなた」が子供にその怖さを
教えてあげるとともに、常々事故
を未然に防ぐ努力をしなければな
りません。そして、未来ある子供
を守り、社会の宝として大切に育
てていかなければなりません。

事故を未然に防ぐために

1. 増水時は大人と一緒にあつても川などの危険な場所へ近づかないようにする。
2. 普段から子供だけでは川などに近づかないよう十分言い聞かせておく。
3. 大人と一緒にいったときには、子供の動きから目を離さないようにする。
4. 川など、危険な場所で遊んでいる子を見かけたら、自分の子でなくても注意をしたり、声を掛けたりする。

万が一にも 事故が発生したら

- ①一人で助けようとせず、近くに
いる人に助けを求める。このと
き浮き輪など水に浮かぶものや
ロープの手配、消防署への通報
も願います。
- ②現場にいる人だけで助けなけれ
ばならないときには、できるだ
け川に入ることなく、岸から棒
を差し出すとか、木材などの水
に浮かぶ物を投げ入れてやる。
- ③ロープが近くにあるときや準備
できたときは、浮き輪など水に
浮かぶものを結んで投げ入れて
やる。また、ロープが両岸から
届くようであれば、先回りして
水面上に両岸から張ってやる。
- ④やむを得ず水の中に入って助け
なければならぬときは、溺れ

ている人にしがみつかれて、自
分も溺れてしまうことがあるの
で、十分に注意して行う。この
とき、ロープを体に結び、片方
は何かにつぶとか、だれかに捕
まえてもらう。ロープがないと
きは、浮き輪など水に浮くも
のを持って助けに行く。さらに、
辺りを十分に確認し、可能と判
断できる場所で冷静に行う。

- ⑤消防署から救助隊などが駆け付
けたときには、その指示に従う。

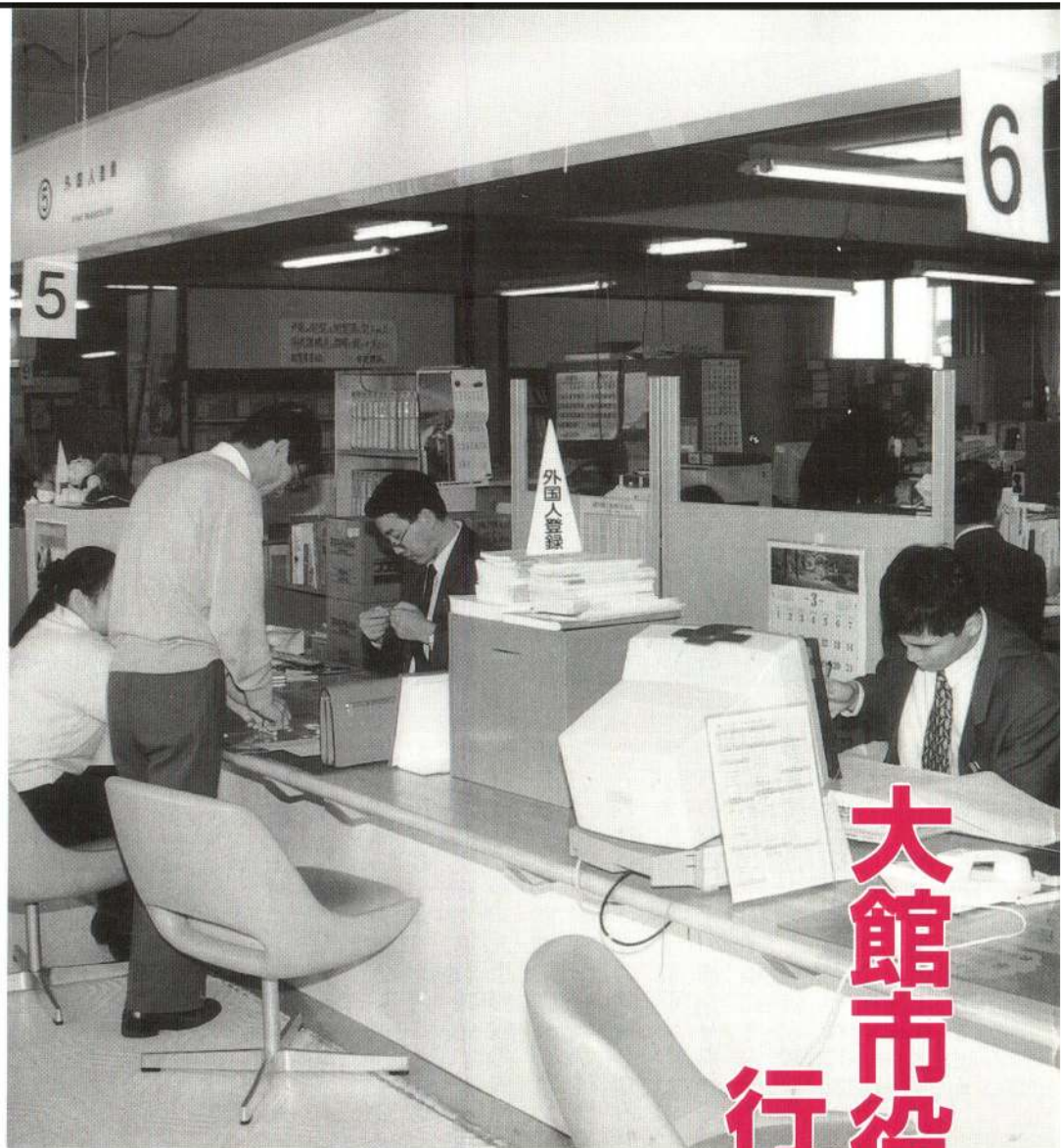
事故が起こったときや

事故を見かけたときは

迷わず

1119番

へ通報してください



大館市役所の 行政改革は

進 行 状 況

〔事務の見直し〕

- 市役所の会議などをスムーズに行うためのマニュアルの策定
- 文書のA判化を含む文書管理の実施

- 一部情報公開を始める（建設工事入札に関する指名及び入札の経緯、結果・食糧費及び旅費についての公文書）
- 使用料、手数料の見直し
- 各種委員会や審議会の委員の公募及び積極的に女性を登用

〔組織の見直しと定員管理〕

- 市立総合病院の医事課の外来係と入院係を廃止し業者委託する
- 花岡出張所を花岡公民館へ併設
- 環境衛生業務（ごみ、し尿処理）を広域市町村圏組合に移管
- 職員の定数、定員の適正化を図る

〔行政サービスの向上〕

- 小学校に教育用コンピュータを設置
- インターネットのホームページ

- を開設
 - 申請書類の第二次押印の廃止（48種類）
 - 市民にわかりやすい文書づくりのマニュアルの作成
- ## 今後の計画
- 情報公開条例の制定・実施
 - 市単独補助について、補助の実効性を見ながら毎年見直す
 - 必要な課には軽自動車を配置する
 - 財務会計システムの開発・運用
 - 市民文化会館の管理運営を文教振興事業団へ委託（10年度より）
 - 養護老人ホーム「成章園」の管理運営を社会福祉事業団へ委託（10年度より）
- ## 4月から市役所の組織が一部変わります
- ・市民部生活環境課のリサイクル対策室を企画部地域振興課に移管し、名称を資源リサイクル対策室とする
 - ・介護保険制度導入の準備をするため、福祉事務所に介護保険制度導入準備担当を新設する
 - ・（財）大館市文教振興事業団を担当する事務局を地域振興課から教育委員会総務課へ移管する

市では、平成七年に大館市行政改革大綱を策定し、十一年度までの五年間を計画期間として進めてきました。今回は、これまでの進行状況の一部と今後の計画についてお知らせします。

飼い主のモラル

飼い主のモラルのなさから、犬や猫のフン害や放し飼いなどで周りの人たちに迷惑をかけていませんか。飼い主の身勝手から、ペットたちの将来に悲しい結果をもたらします。

何も責任もないペットたちに、飼い主としてきちんと人間の社会で生きていけるよう、愛情と責任を持っていますか。

ペットに

愛情と責任

もっていますか？

しつけるのは 飼い主の責任

最近は全国的なペットブームで、熱帯魚からヘビやトカゲなどさまざまな動物がペットとして可愛がられています。

その中でも、犬は一万年も前から人間と一緒に暮らしているといわれています。その中で、人間と親密な関係を持ち、忠実に理解しあえる動物として飼われています。大館市は、忠犬ハチ公のふるさとということから、「秋田犬」をはじめ多くの可愛い犬が飼われています。

ペットたちはいま、私たちが単



愛犬の社会性チェック

- ・ 来客などにやたらほえる
 - ・ 「マテ」などの命令をきかない
 - ・ 散歩のとき、引き綱を引っ張って先に歩く
 - ・ 散歩中、他人にほえかかる
 - ・ 車や人がそばを通ると尻込みする
 - ・ 近所から迷惑がられている
- ※当てはまる項目があれば要注意です。

に可愛がるものではなく、家族や仲間として対等につきあってもらうという社会性が認められるようになってきました。

あなたの愛犬たちはきちんと社会性を身につけていますか。社会の一員となるためにしつけるのは飼い主の責任です。ただ愛情をもって接すればいいというものではありません。愛情のかけ方が間違っていれば周りに迷惑をかけ、犬自信が不幸になることもあります。犬の基本的なしつけは、座らせ（オスワリ）、そのままの姿勢で動かずにいられるようにする（マテ）、飼い主の足のすぐ脇で一緒に歩けること（ツケ）などがあります。

その前にしなければならぬことがあります。それはまず犬が飼

い主を好きになること。そして飼い主が犬のリーダーになることが大切です。

見渡すかぎり大草原という中で、犬や猫を飼っているのであれば問題は無いのですが、街の中で生活する以上は、周りに住んでいる人たちに恐れられたり、迷惑をかけたりにないように愛犬をしつけ、マナーやルールを守らなければなりません。

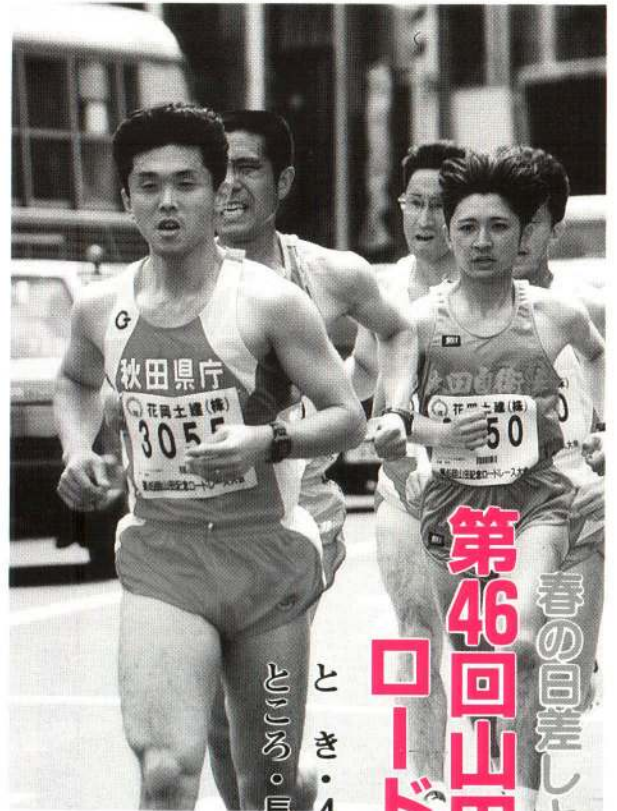
大館市の 取り組み

最近ペットについての苦情が市にたくさん寄せられています。中には、「条例をつくり、違反者を厳しく処罰しては」という意見もあります。

そこで、市では今後、条例を制定することも含め検討しています。この条例の中には、犬のフンの処理やペットの放し飼い、ごみのポイ捨ての禁止など厳しい内容となる予定です。この条例は、ペットだけを対象としたものではありません。

市としましては、条例で罰することを目指すではありません。ペットの飼い主がモラルを持っているかどうかが一番の望みなのです。

種目	距離	対象
小学校5年男子	3 km	
小学校6年男子	3 km	
中学校男子	5 km	
高校男子	10km	定時制の19歳未満を含む
30歳未満男子	10km	大学生可・高校生以下除く
30歳代男子	10km	
40歳代男子	10km	
50歳代男子	10km	
60歳以上男子	10km	
一般男子	20km	大学生可・19歳以上
小学校5年女子	2 km	
小学校6年女子	2 km	
中学校女子	3 km	
高校女子	5 km	定時制の19歳未満を含む
一般女子A	5 km	19歳以上30歳未満
一般女子B	5 km	30歳以上
一般女子C	10km	19歳以上
ジョギングの部	5 km	幼児・小・中・高生を除く



第46回山田記念

春の目差しと風を感じて

ロードレース大会

とき・4月29日(みどりの日)9時
ところ。長根山運動公園陸上競技場

申し込み方法

大会事務局(市民体育館内)にある専用の振り込み用紙に必要な事項を記入し、参加料を振り込むことで参加の申し込みとなります。電話での申し込みはできません。受付証は大会開催の一週間前までに参加者へお送りします。

※申し込み後、都合により参加を取り消しても、参加料はお返しできません。

参加料

○小学生、中学生、高校生、ジョギング
1,000円

○一般・年齢別
2,500円

締め切り

○小学生、中学生、高校生、ジョギング
4月10日

○一般・年齢別
4月1日

賞・各種目1位~10位まで

※抽選により、5人のかたに東京(羽田)の往復航空券もしくは旅行クーポン券を贈りします。

問い合わせ

大会事務局(市民体育館内)

☎4210310

募集

観光キャンペーンレディー

市観光協会では、大館の「顔」として活躍していただくキャンペーンレディーを募集しています。大館の4大まつりを中心とした各種イベントに華を添え、大館市の魅力を広く全国に紹介してもらいます。キャンペーンレディーへの参加は、新たな出会い、発見があり、きっと、よい経験になるはず。多数の応募をお待ちしています。



応募資格

市民及び市内に勤務している26歳までの女性(既婚者可。高校生以下は除きます)。

条件

4月26日から平成12年3月31日までの2年間、市の各種イベントに参加できるかた。

※年間従事日数は、主に日曜、祝祭日の約12日間です。

募集人員・5人

締め切り・4月13日(必着)

応募方法

市販の履歴書に必要な事項と「身長」を記入のうえ、3カ月以内に撮影したカラー写真(サービス判全身1枚、上半身1枚)を添えて、お送りください。

賞

選ばれたかたには、九州旅行(航空券、宿泊3泊分)をプレゼントします。また、選ばれたかたを推薦したかたには1万円を差し上げます。

申し込みと問い合わせ

大館市観光協会

〒01710044

大館市御成町一丁目3-1

☎4214360



年金だより



納め忘れのかたへの 救済制度

国民年金の保険料を納め忘れ
方を救済する制度があります。そ
れが任意加入制度です。

六十歳以上六十五歳未満のかた
で、保険料を納付した期間が給付
資格期間に不足していたり、二十
五年間納付したが、もっと高い年
金を受けたいというかたです。ま
た、六十歳未満で、すでに厚生年
金の老齢年金や共済組合の退職年
金を受けているかたも加入できま
す。ただし、昭和三十年四月一日
以前に生まれたかたで六十五歳に
なったときに老齢年金を受ける資
格を満たしていないかたは資格期
間を満たすまでの七十歳まで任意
加入ができます。

たかたが、外国に住むことになっ
たかたで引き続き国民年金に加入
したいかたもこの制度に加入する
ことになります。

住所などの 変更届けを忘れずに

国民年金に加入しているかたで
就職や転居、結婚などで住所など
が変更となったときは手続きが必
要です。もし、手続きを忘れまし
と、せっかくの受給権を失ったり、
将来の老齢基礎年金の支給額が減
額されることがあります。ご注意
ください。

年金Q&A

保険料の納付義務

Q. 以前は保険料を免除されてい
ましたが、最近免除が認められな
くなりました。どうしても納めな
ければならないのでしょうか。な
お、税金だけは差し押さえが怖い
ので納めるようにしています。

A. 免除の承認が得られなくなっ
たのは、所得が増え、保険料を納
めなければならぬと判断された
からと思われます。そのまま保険
料を納めない、年金を受け取る
のに必要な資格を失ったり、将来
受け取る年金額が低くなったりす

国民年金の 保険料が変わります

平成十年四月から国民年金の定
額保険料が五百円引き上げられ、
月額一万三千三百円となります。
また、付加保険料は月額一万三
千七百円となります。



ることがありますので、ぜひ納め
るようにしてください。

年金制度は税金と同じように、
全国民が参加することを前提とし
て成り立っている制度ですから、
個人の考えで保険料を納めないこ
とがあれば、制度が存在できなく
なります。このため、保険料を納
めることができるのに納めないま
まにしていますと、税金と同じよ
うに財産の差し押さえをすること
もあります。

なお、病気などで仕事ができず、
収入がないかたなどを対象とした
免除制度もあります。
年金についてのご相談は、市民
課年金係(内線236)へお尋ね
ください

市長リポート

No. 155



農業苦難の時代を 乗り越える

新食糧法が施行されて、二年余りが経過しました。昨年が四年連続
の豊作と米の消費の減少などが重なり、現在は、「米余り」の状態に
なっています。このため、自主流通米の価格の急激な下落を引き起
しています。

法律の上では、米の生産者には「作る自由、売る自由」が与えられ、
どのような農業経営の形態をとっても良いことになっています。その
ため、転作に協力して下さるかたと、全く転作を行っていないかた
の両局面に分かれる結果となりました。これには、生産者の間で、か
なりの不公平感や様々な問題が生まれています。

このようなことから、平成十年度から新たに「緊急生産調整推進対
策」への取り組みを始めます。これには、三つの柱があります。一つ
目は、「生産調整対策」(転作)、二つ目は、「稲作経営安定対策」(米
の価格補填)、そして、三つ目として「計画流通制度の運営改善」(米
の備蓄に関する運営のルールの改善)を定めています。これらを軸と
して、米の需給バランスを保つための対策を進めていきます。

平成七年四月から実施されています「ガット・ウルグアイラウンド
農業合意」によりまして、農業は国際化の時代を迎えています。これ
に対しましても、国内の問題とも合わせ、「足腰の強い農業生産体制」
と、「豊かで住みよい農村」の育成を図ることが早急の課題と考えてい
ます。

現在、日本国内では、余剰米があるとはいえ、世界的に見ますと、
食糧難の国も少なくありません。今後また「農」の時代が必ずやって
くるはずですが、これから、行政、農家の皆さん、農協などの関係機関
が一体となって、この非常に大変な時期、危機的な状況を乗り越えて
いきたいと思えます。

小畑 元

お知らせ

催し

地域職業訓練センター 講座終了記念展示会

とき・3月28、29日
9時～16時(29日は15時まで)
ところ・地域職業訓練センター
展示作品
レザークラフト、手芸と編みもの、実用書道、曲げわっぱ、てん刻、樺細工、籐工芸、陶芸、水彩画

◎大館地域職業訓練センター

☎43-5817

募集

みんな集まれ

少年少女発明クラブ会員

対象・小3～中2年生 50人
とき・毎週土曜日14時～16時
※第2、4土曜日は

9時30分～11時30分

ところ・大館郷土博物館

期間・4月～11年3月

年会費・500円

締め切り・4月15日

申し込み先・各小中学校

◎大館郷土博物館

☎48-2119

児童センター会員

☆桂城児童センター

幼児スポーツクラブ(もも組)

対象・2、3歳児と親 30組

とき・毎週火曜日

10時～11時30分

幼児スポーツクラブ(さくら組)
対象・3、4歳児と親 30組
とき・毎週水曜日
10時～11時30分

学童スポーツクラブ
対象・小学1～3年生 30人
とき・毎週土曜日
14時～15時30分(第2、4土曜日は9時30分～11時)

母親習字クラブ(4月9日～)
とき・毎週木曜日10時～12時

☆釈迦内児童センター

幼児スポーツクラブ(コアラ)
対象・2、3歳児と親 25組
とき・毎週木曜日
10時～11時30分

幼児スポーツクラブ(パンダ)
対象・3、4歳児と親 25組
とき・毎週水曜日
10時～11時30分

期間・4月～11年3月
年会費・幼児 年2、000円
学童 年1、500円

習字 月1、200円程度

申し込み方法
スポーツクラブは、備え付けの申込用紙に記入し、年会費を添えて、母親習字クラブは電話でお申し込みください。

※各クラブとも定員になり次第締め切ります。

◎桂城児童センター

☎49-4708

◎釈迦内児童センター

☎48-4486

広報市民リポーター

リポーターの仕事

取材と記事の執筆及び地域の話題や出来事の情報提供など

期間・5月～11年3月

募集定員・6人

応募資格・18歳以上の市民(高校生は除く)

応募方法

広報についての感想文(400字程度)と、リポートしてみたい事柄2つ(その理由)をまとめ、住所、氏名、年齢、性別、職業、電話番号を明記してください。

締め切り・4月14日(必着)

◎大館市役所総務課

☎0171-855555

講座・講習

受講してみませんか

サンクレア大館の講座

▽陶芸教室(全24回)

とき・4月8日～7月3日
毎週水・金曜日 18時～21時

内容・基本及び4作品製作

受講料・12、000円

▽茶道教室(全12回)

とき・4月8日～7月1日
毎週水曜日 19時～21時

内容
お茶のたて方、たしなみ方及び初歩的な礼儀作法など

◎サンクレア大館

☎45-0515

内容

18時30分～20時
家庭にある用具を使って、季節の花を生ける

受講料・6、000円

◎中国語教室(全12回)

とき・4月4日～9月30日
毎月第2、4水曜日
10時～12時

内容

北京語による日常会話及び中国・台湾の文化、歴史を学ぶ

受講料・6、000円

◎職業訓練センターの講座

▽ワープロソフト-太郎入門

とき・4月6、8、10、13、15、17日 18時～21時

内容
基本的な文書作成方法を学ぶ

◎職業訓練センター

☎45-0515

◎サンクレア大館

☎45-0515

◎職業訓練センター

☎45-0515

◎職業訓練センター

☎45-0515



市役所 49-3111

受付期間・3月16日～26日
 ※応募者が多数の場合は抽選で決定します。

☎ 43-5817
 甲園大館地域職業訓練センター

湯夢湯夢の里 水泳教室

▽女性の初級～中級者コース (全10回)
 と き・4月14日～5月19日
 毎週火、木曜日 10時～12時

受講料・5,000円
 △一般コース(全10回)
 と き・4月14日～5月19日
 毎週火、木曜日

受講料・5,000円
 △小学生(3年生以上)の初級者コース(全15回)
 と き・4月1日～5月29日
 毎週水、金曜日 16時～18時

受講料・4,500円
 △選手育成コース(全20回)
 ・小学生(4年生以上)
 と き・4月2日～5月21日
 毎週火、木曜日(16時30分～18時30分)、土曜日(14時～16時)

と き・4月1日～5月23日
 毎週水、金曜日(18時～20時)、土曜日(16時30分～19時)
 受講料・6,000円
 受付期間・3月17日～27日
 ※定員になり次第締め切ります。

定員・各コースとも20人
 ※申し込み者数が10人以下の場合中止とします。

合は中止とします。
 甲園湯夢湯夢の里温水プール
 ☎ 52-2752

相談

交通事故相談の相談会場が変わります

市役所内で行っていた「交通事故相談」の会場が、四月から県大館地区総合事務所(片山3丁目)に変わります。お間違えのないようにしてください。
 園生活環境課(内線247)

不動産の無料相談

と き・4月4日(土)
 13時30分～16時30分
 ところ・中央公民館第2研修室
相談内容
 地代・家賃や土地・建物などの適正価格、及び不動産の売買、贈与などに関すること。
 園都市開発課(内線355)

健康・福祉

修学のため転出する国保加入者のかたへ

国保加入者で、修学のため三月中に住所変更届をするかたは、届け出の際に、国民健康保険証及び入学許可証など入学先の正式名称がわかるものが必要です。
 住所を市外に移す(移している)かたで、保険証を分ける場合は、保険証と印鑑、四月以降に発行された在学証明書が必要です。

※すでに分けているかたは、前年に分けた保険証も必要です。
 園市民課(内線229)及び十二所、花岡出張所

任意継続保険から国保に加入予定のかたへ

四月は大変混み合いますので、あらかじめ次の点を確認のうえご来庁ください。
届け出できる期間
 保険証に記載されている、資格喪失予定日以降
必要なもの
 ①退職者医療制度に該当するかたは、被保険者期間及び受給権発生日が記載してある年金証書
 ②資格喪失予定日が記載されている任意継続保険証(すでに返還済み及び紛失して手元ないかたは、別に資格喪失証明書が必要です)
 ③家族にすでに国保加入者がいる場合はその保険証
 ④届け出するかたの印鑑
 ⑤老人保健、福祉等各医療受給者証(対象者のみ)
 園市民課(内線229)及び十二所、花岡出張所

児童手当の届け出を忘れずに

児童手当は三歳未満の子供を養育しているかたが申請(認定請求)することによって支給されます。認定されると、申請した月の翌月から支給されます。児童手当を受給しているかたが、市外へ転出するときは受給消滅届出が必要です。住民票の転出届をするときに、一緒に手続きを済ませてください。
 園福祉事務所(内線408)

その他

秋田杉を使用した住宅建設に補助します

市では、秋田杉の需要拡大を図ることを目的に、住宅を建築する際に乾燥秋田杉材の柱を使用した場合、補助金を交付しています。どうぞご利用ください。
対象者
 市内に定住の意志があり、述べ床面積が七十平方メートル以上の住宅を建設するかた。
補助額
 乾燥秋田杉材の柱の使用量が
 1.5～3㎡の場合 7万円
 3㎡以上の場合 10万円
 ※建築主がAターンの場合は、前記金額に、転入者1人につき5万円が加算されます。
 ※補助金の交付は、平成13年3月31日までの予定です。
 園商工課(内線286)

「ゆきざわ産直センター」がオープンします

雪沢地区(檜木岱)の樹海ライン沿いに建設を進めていた、

農林水産物の直売施設「ゆきざわ産直センター」が完成し、四月一日からオープンします。ぜひお立ち寄りください。
営業時間(4月～12月)
 7時～18時
定休日・毎週月曜日
販売品目
 新鮮野菜、加工品(漬物、缶詰など)、木工品ほか
 園農林課(内線343、294)
 産直センター(4月1日以降)
 ☎ 50-2032

シルバー人材センター 会員募集説明会

と き・3月23日・30日 9時～
 ところ・シルバー人材センター(職能短大隣)
対象
 市内在住者で、定年退職などをした、おおよね60歳以上のかた(性別は問いません)
 園シルバー人材センター
 ☎ 49-4088

市民の善意

▽社会福祉協議会扱い
 大館あきぎん会 16万2,556円
 工藤保則さん(昭和町) 10万円
 香典返しとして
 近藤忠さん(愛宕町) 10万円
 香典返しとして 10万円
 石戸谷二級建築設計事務所 1万9,000円

大館へ

大館ふるさと会からのたより ③⑥

会員 高橋 道子 さん

(埼玉県大宮市在住)



はなやま

心のやすらぎ

姉から届いた手紙の中に、父が必ず足を引きずりながらもアメッコ市へ出かけた思い出が書かれていました。

雪の中に、アメッコ市の中に、

これなあに?



命を守る宝箱

交通事故で乗用車に人が閉じ込められた時などに出動するのが、今回紹介する救助工作車です。外見は、消防車と変わりませんが、その側面にあるシャッターを開けてみたらビックリ。大小さまざまな箱や道具が装備されています。ジャッキの役割をする破壊用の油圧シュプレッタやカッター、チェーンソーから酸素ボンベまで、その数約50種類。

この救助工作車は、大館周辺広域消防署に配置されており、年間の出動回数は40から50回だそうです。1分、1秒を争う事態だけに、出動体制も万全です。

大文字焼きの中に、そして、母校や町並みの中に、今は亡き、懐かしい父母をはじめ、やさしかった人々の顔など、青春の思い出が生き続けているのだとつくづく思いながら手紙を読んだ私でした。

あの秋田の、あの大館が私の心の中のうるおいの源泉であることは確かです。

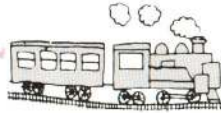
大宮に住んで長くなりますが「秋田の人は誠実で、正直で、やさしく、おまけに気前がよくて、秋田の人と聞いただけで安心してお付き合いできるわ」と何度も言われたことがあります。

めんこい、めんこいと温かい懐



の中で大切に育てられた子供たちは、やっぱり心温かく、人にやさしい人生を歩んでいるのだと秋田県人会を誇らしく思えたことでした。最近の青少年の恐ろしいニュースを悲しい気持ちで聞いています。その度に、世の中がどんなに変わろうと人間の有り様は変わらないはずだし、人情の温かさや求める本能は変わらないはずだと感じています。そして、一番大切なものは、やはり、ふるさと大館にあるような気がしています。ともかくにも「大館万歳」です。

仙台発 → 大館着



前略

大館市民になりました

⑧③

☆今回は、桜町にお住まいの三浦具幸さん一家です。

Q・ご家族は何人ですか?

私と妻の恭代と長女の優佳、長男の健徳の四人です。

Q・どちらからおいでになりましたか?

去年の四月、仙台市から来ました。仕事の関係で転勤が多いため、大館に住むのは今回が五年ぶり、二度目となります。

Q・大館市の印象はいかがですか?

街全体に活気がなく、どこか物足りない感じがします。前に住んでいたときと比べると、中心部の商店街が寂しくなり、その分、郊外に商店が分散しましたね。四方を山に囲まれているので、四季の移り変わりを目で感じる事ができます。

特に、長根山貯水池の一万本桜を見ながらの散策コースが気に入っています。また、住んでいるかたは、たいへん親切です。

近所のかたには慣れない雪かきを手伝っていただきました。

Q・食べ物やことばはいかがですか?

仙台と比べて、水産物や肉類を中心に物価は高いです。ただ、市場で新鮮な野菜が安く手に入るので、利用しています。

ことばでは、困りませんが、話し方が早く、荒々しいという印象を受けました。

Q・大館市に望むことは?

まず、道路を中心とする生活基盤の整備が不十分です。また、雪かきボランティアに参加して感じたのですが、一人暮らしのお年寄りが生活しやすい街づくりを望みます。現状ですと、学生は卒業すると、大館から出ていってしまいます。

若者が定住できるような魅力ある、働き場、遊び場が必要だと思います。

Q・大館市に望むことは? まず、道路を中心とする生活基盤の整備が不十分です。また、雪かきボランティアに参加して感じたのですが、一人暮らしのお年寄りが生活しやすい街づくりを望みます。現状ですと、学生は卒業すると、大館から出ていってしまいます。若者が定住できるような魅力ある、働き場、遊び場が必要だと思います。



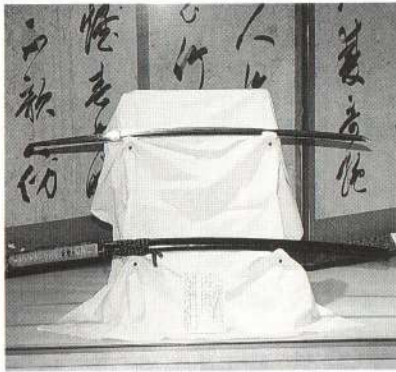
大館の歴史散歩

郷土博物館の展示紹介②③

「日本の美を感じさせる力」

郷土博物館には大館北秋美術刀剣保存協会の協力により、今年一月から鑑定書付きの五振の刀が展示されています。

この中で最も古いのは、室町時代後期(約四百五十年前)の備前(現在の岡山)長船系統で、戦国時代の武将に尊重された祐定の作で、長さ七十二・四センチ、反り二センチの古い刀です。この刀は、戊辰戦争にも使用されたもので、ところどころに刃こぼれが見られ、当時の奮戦ぶりを物語っています。そのほかには、江戸時代初期(約三百二十年前)の備前長船系統で「横山上野大掾藤原祐定」と茎に銘が彫られている長さ五十・



八センチ、反り一・二センチの脇差。江戸時代中期(約三百年前)の豊後(現在の大分)高田系統で「豊後住藤原則行作」の銘がある

長さ六十五・八センチ、反り一・五センチの刀。江戸時代後期(約百九十年前)の秋田三大名工の一人といわれた山田貞弘作の長さ五十四・五センチ、反り一・二センチの脇差。江戸時代後期(約百三十年前)秋田藩重臣洪江内膳のお抱えの刀鍛冶で、江戸の名工水心子正秀に学んだ天野高真作の長さ七十一・二センチ、反り一・八センチの刀。以上の名刀が展示されています。

日本の刀は鋼鉄を鍛錬して作り、それを研磨して美化した利器ですが、古い時代から作られ、長い伝統につちかわれた日本独自の優れた工芸技術が生み出したものです。郷土博物館に展示されている刀は、どれも鎬造り、庵棟となつていますが、そのほか剣形、地肌刀文、刀装などをじっくり観賞していると、その美しさにみせられてしまいます。

大館郷土博物館

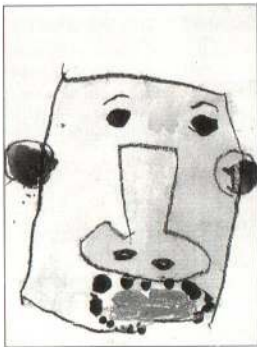
大館の方言講座

動物に関することば

オジヨウ・オジヨ：雄鳥
メジヨウ・メジヨ：雌鳥
コッコ：動物の子ども
トトコ：カイコ(蚕)、夏はナッコ・秋はアキコといったチバクラ：ツバメ
ドバチ：土蜂
シナホリムシ・ホロッコ・シナベゴ：蟻地獄
バンドリ：ムササビ
モチタカ：モズ(鳥)
チフ・ツフ：タニシ
コマ・マッコ：馬

「大館市史」から

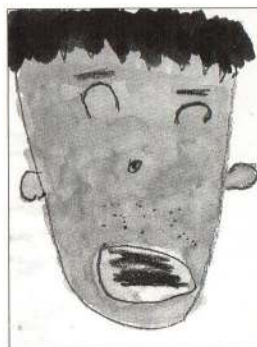
ちびっこギャラリー おじいちゃん



ささき こうたちゃん
羽立のおじいちゃんと鬼ごっこして遊んでいるよ。



いしかわ えりなちゃん
トランプをして、いつも私が勝つんだ。



みうら しゅうとちゃん
優しいけれど、いたずらするとおこられるんだ。

桂城幼稚園

おおだてがヒント

クイズ

- ▽問題
- あきた北空港が開港する日はいつ?
 - 広報市民リポーターの定員は何人?
 - 犬はいつから人間と暮らしていたといわれている?
 - 山田記念ロードレース大会は今何回目?
 - 観光キャンペレディーの任期は何年?
- ▽応募方法
- はがきに住所、氏名、年齢、電話番号、性別、答え(例①-②-)を書いてご応募ください。
- ▽締め切り
- 3月23日(月)当日消印有効
- ※正解者の中から抽選で5人

- に、テレホンカード(秋田犬)を贈ります。
- ▽応募先
- 〒017-8555
大館市字中城20番地
広報おおだてクイズ係
- ▽2月16日号の答え
- 約250人
 - 375、000円
 - 183区画
 - 187件
 - 担い風呂
- ▽2月16日号の当選者
- 角良子さん(水門町)
 - 高杉マサ子さん(大森団地)
 - 谷地田イマ子さん(片山3区)
 - 畠山静香さん(東成町)
 - 桜庭シゲさん(沼館1区)
- ※応募総数62、全問正解数50



このコーナーでは、市内のお気に入りの風景や微笑ましいスナップ、あっと驚くような決定的な瞬間など、市民の皆さんが撮ったスナップ写真を紹介します。



ぶるぶる 寒中げいこ

空手同好会のけいこ始めの様子です。会員の鋭い気合が「今年は明るく楽しい年になるように」と、水面に響いているようでした。

撮影者・工藤秀雄さん(板子石)



応募方法

お気に入りの写真に写真の説明及び応募の動機を一言添えて、住所、氏名、年齢、電話番号を明記して、総務課広報広聴係まで(住所は下欄)郵送、または持参してください。応募作品は未発表の自作品で、サイズはサービ判。採用された方には図書券を贈ります。また、応募いただいた写真は採用、不採用にかかわらずお返しします。

2月の交通事故等件数

()は1月からの累計

- ◆交通事故 17件(37)
傷者 19人(44), 死者 0人(0)
- ◆火災 0件(3) ◆救急 121回(203)
- 消防テレホンサービス ☎42-0119

◆ 広報おおだて 平成10年3月16日号(No697)
発行/大館市 ☎017-8555
秋田県大館市字中城20番地 ☎0186-49-3111
FAX0186-49-1198
編集/総務部総務課広報広聴係(内線258)

◆ 広報おおだては再生紙を使用しています。

編集後記

□ 広報のクイズの応募者の中には、日ごろ感じていることや広報についての意見を書いてくれるかたが非常に多くいます。私たち担当者には、それを見るたびに「もっと読みやすい広報にしなければ」と考えています。そうしたことから、新年度からはレギュラーページを少し変えようかと思っています。どうなるかご期待ください。

□ 辺りの雪がほとんど消え、すっかり春らしくなりました。この時期に怖いのが今回の広報にも取り上げましたが、雪解け増水による水難事故です。それにもう一つ、スピードの出し過ぎによる交通事故です。まもなく春休み、子供たちが野外に飛び出します。くれぐれも安全運転に努めてください。

□ 広報を担当してもうすぐ一年。編集は、三人で分担していて、いつも、取りかかりは私が一番早いのです。ですが、できあがりには決まってる一番最後。しかも、締め切り日にもがいてるものだから、(彦)と(咲)の恐怖の視線が・・・二人とも本当に優しく、すばらしい先輩です。本心です。(サ)