

＝ 廣 報 ＝

おおだて

No. 710



9月16日、有浦小学校3年3組の児童32人が、特別養護老人ホーム「水交苑」を訪問しました。これは、老人とのふれあいを通して「親切で、思いやりのある心を育てる」ことを目的に道徳授業のひとつとして行っているものです。この日、児童たちは歌や合奏を披露した後、入所者一人ひとりと握手、お話をしたり、持ち寄ったプレゼントを手渡したりしていました。

1998
10.1

栄養



1日30品目の食品を

厚生省では1日に食品30品目を取
ることを提唱しています。少量ず
つを毎日3食欠かさず取るよう心
がけましょう。

ゆっくり、よくかみ、腹八分目を

普通、食事を始めてから食欲にブレーキがかかるまで20分
~30分かかるといわれています。したがって早食いは食べ
過ぎにつながってしまいます。

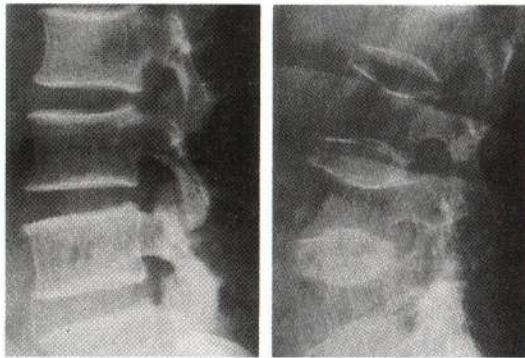
塩分・脂肪を控えてカルシウムを

食塩は1日10グラムまでに。また、女性に多い骨粗しょう
症の予防のために1日600ミリグラム(牛乳瓶なら3本)
のカルシウムをとりましょう。

正常な状態の背骨

骨粗しょう症の背骨

白い部分が骨。骨粗しょう症の骨
は影が薄く変形を起こし、背骨全
体が曲がっています。



健康は栄養・運動・休養が 大事

—生活習慣を見直そう—

現代は「人生八十年時代」といわれています。この長い人生を健やかで
快適に過ごすためには日常の健康管理が最も大切なことです。でもそうは
いつてもなかなか自分のライフスタイルを見直す機会を見つけれないの
が現状のようです。しかし、そのままの生活を送っているとがん、心臓病
や脳卒中など「生活習慣病(以前は成人病とも)」の引き金にならないとも
限りません。生活習慣病に負けない丈夫な体を作るために、また強い精神
を養うために「栄養・運動・休養」三つのバランスをもう一度見直しまし
よう。

献血すると血液検査してもらえるのを

ご存じでしたか?

献血していただいても大丈夫かどうかを判定するために、献
血の前に簡単な血液検査と血圧を測定します。そして、献血後
約二週間で詳しい血液検査の成績をはがきでお知らせしていま
す。検査項目は二〇〇mg献血者は七項目、四〇〇mgと成分献血
者なども含まれ、標準値と比べることもできます。定期的に献
血すれば前回のと比較もできます。ぜひ献血に協力して、併せ
て自分の健康も管理しませんか。

10月の献血場所	
10月7日(水)	8時30分~9時30分 有浦5丁目 千秋薬品
10月10日(土)	10時~11時30分 芦田子 光智会大館園
10月13日(火)	13時~14時 清水4丁目 花輪魚市場
10月16日(金)	14時30分~15時30分 長倉 北鹿新聞社
10月17日(土)	16時~16時30分 長倉 東北電力
10月18日(日)	9時~10時 月居服装専門学校
10月21日(水)	10時30分~11時30分 餌釣 戸田鉄工
10月22日(木)	11時~12時 向町 同友
10月23日(金)	13時~15時30分 大館市役所
10月24日(土)	11時~12時 二井田 ニッショール
10月25日(日)	13時~16時30分 ジャスコ
10月28日(水)	9時~10時 水門前 イトウ
10月30日(金)	8時30分~9時40分 東光鉄工花岡工場
10月31日(土)	12時~13時 花岡 日本パルス
11月1日(日)	14時30分~15時30分 大館駅
11月18日(日)	9時30分~12時 職能短大
11月21日(水)	13時~15時30分 商業高校
11月22日(木)	9時~11時30分 大館高校
11月31日(土)	13時~16時30分 樹海ドーム
11月1日(日)	9時30分~12時 樹海ドーム

乳がん検診

10月12日(月)～24日(土)

◆次の医療機関で検診をどうぞ

◇診療時間中はいつでも検診できます

外科 神林外科医院 武内外科医院 渡辺胃腸科外科医院
さくらば医院 森川外科医院 金田一医院
産婦人科 石塚医院 佐藤産婦人科医院

◇日時の指定があります

労災病院 外科 月曜日から金曜日の診療時間中
市立病院 外科 検診日は10/13、16、20、23

受付時間・13:30～14:30

受診方法

保険証、健康手帳、自己負担金(500円)、バスタオルを持参して希望の病医院へ直接おいでください。

※老人医療受給者証をお持ちのかたは無料です。生活保護世帯及び市県民税非課税世帯のかたは申請により減免されます。印鑑を持参のうえ、事前に保健センターへおいでください。

骨粗しょう症検診

骨粗しょう症とは

骨粗しょう症とは、骨の密度が減少し、骨がもろくなる病気です。骨量を測定することで発見でき、予防や治療に役立たせることができます。

対象・20歳以上の市民のかた

※妊娠しているかたはご遠慮ください。

検診の内容・問診、骨密度測定(手首で測定します)

会場と日時

11月6日午前上川沿公民館 午後長木公民館 8日・9日午前・午後保健センター 11日午前矢立公民館 午後花岡公民館 12日午前二井田公民館 午後十二所公民館 13日午前真中公民館 午後下川沿公民館 14日午前・午後釈迦内公民館 15日午前・午後保健センター

※午前の部は9時30分～11時30分 午後の部は13時30分～15時

申し込み方法

各会場に備え付けてある申込用紙で申し込んでください。ただし、受診するかたの住所、氏名、電話番号、生年月日、受診希望日、会場(保健センター、釈迦内公民館の場合は午前・午後の別も)、健康保険の種類(国保・社保の別)を記入したものであればほかの用紙でも構いません。

検診料金・700円

※老人医療受給者証をお持ちのかた及び国民健康保険被保険者のかたは無料です。生活保護世帯及び市県民税非課税世帯のかたは申請により減免されますので印鑑を持参のうえ事前に保健センターへおいでください。

申込先・中央公民館を除く各地区公民館及び保健センター

※郵送(はがき可)またはファックスのかたは保健センターへお申し込みください。

申し込み締め切り・10月20日(火)必着

※希望者が多数の場合は抽選になることがあります。その場合は受診できないかたにだけ電話で連絡します。

※検診当日は健康手帳、健康保険証を持参してください。

検診の申し込み、問い合わせは

保健センター 〒017-0897大館市字三の丸55

☎42-9055 FAX 42-9054

受けて安心じぶんのからだ

各種検診

運動



運動不足の解消には酸素を多く消費し、自分の体力に合った無理のない全身運動を。そして長く続けることも大切です。しかし過度の運動は、かえって健康を害することもあるので注意しなければなりません。

こんな運動から始めてみましょう



ジョギング(1分間120mの速さ) 20分



ウォーキング(1分間100mの速さ) 25分



水泳(ゆっくりと) 25分



自転車(1時間18kmの速さ) 25分

運動の効果

- 心臓・肺・血管を強化
- 疲労回復
- ストレスや肥満の解消
- 体の抵抗力が高まる
- 筋力・柔軟性が高まる

休養



毎日の疲労は睡眠でしかとれません。1分間に脳内を流れる血液の量と消費するエネルギーの量を比べると、目覚めているときよりも睡眠中のほうが多いのです。こうした活動は昼間生じた疲労物質や老廃物質を取り去り、消費されたエネルギーを補充するために行われていると考えられています。十分な睡眠、休養をとることは、病気にかけにくい体を作ることにもつながります。そして、休日には日ごろ使っていない部分を動かし、森林浴やスポーツなど、心もリラックスさせて積極的な休日を過ごしましょう。

リポーターだより No. 4

住みよい環境をつくろう

リポーター

伊藤 泰順さん

(日景町一区)



左から伊藤リポーター、教育委員会生涯学習課 柴田係長、松田係長

青少年の健全育成に日ごろご尽力されている方々にとって、神戸市須磨区で発生した、小学生連続殺傷事件は十四歳の少年の犯行とわかり、誠に心が痛む思いであつたはずで、また、この事件が世間を驚かせ、揺るがしたのは間違いない事実でありました。

近年、非行犯罪は、児童、青少年の低齢化とともに凶悪化の一途をたどっている傾向にあります。

『小中学生の不登校が 十万人を越す』

新聞によると、全国で年間三十日以上学校を休んだ割合は、小学生で三百七十八人に一人、中学生では五十三人に一人になるそうです。その背景には、いじめや学業不振などの問題のほか、家庭でもそれほど不登校にこだわらなくなってきたということもあるそうです。

混迷の時代であっても、二十一世紀に向かって、青少年健全育成の行く末を案じてばかりはいただけません。相次ぐ児童、青少年の事例犯についても、目を覆うばかりであります。急増する強盗、性非行ばかりか、親の愛情を一身に受けて育った子供がいじめによって自ら命を絶つことほど悲しいこ

とはありません。家庭教育、学校、地域の連携を密にして、改めて家庭において力強い自立心を培うことの大切さを、どんなささいなことであっても親子で話し合うことが解決への道であることを認識すべきでしょう。

今回リポートするにあたり、大館市教育委員会生涯学習課の柴田係長、松田係長に多忙にもかかわらず、貴重な資料を公開していただき、様々な質問を伺うことができました。

問 大館市の青少年健全育成に関係する機関を教えてください。

答 大館警察署、家庭裁判所、市民相談室、少年相談センターなどがあります。なかでも、少年相談センターは大館市、比内町、田代町を対象にしており、平成九年度の電話相談が五十三件、来室による相談が二十三件、合計で七十六件の相談がありました。また、補導員として五十人が活動しており、一年間で延べ五百人、百十三回の巡回を行いました。

問 学校へはどんな取り組みを行っていますか。

答 十月中旬に心の教育相談室を設け、市内全部の中学校に相談専用の電話を設置します。また、各

市民

学校にスクールカウンセラーを一名ずつ配属する予定です。

また、第一中学校学区は、今年から三か年にわたり秋田県健全育成実践モデル事業指定校となりました。そのほか、東中、有浦小学区は、道徳教育実践研究指定校となり、学校だけでなく地域の方々にも活動していただくことになっていきます。

問 市の環境浄化推進策について教えてください。

答 昭和五十六年には「青少年をとりまく有害環境のないまちづくりを市民運動として展開する」という内容の環境浄化都市宣言をし



市民に住みよい環境作りを呼かけた街頭パレード

市内小中学校の児童、生徒数

H10.8.1現在

小学校	児童数(人)
桂城	373
城南	497
城西	404
有浦	595
積迦	388
長木	246
雪沢	34
川口	198
上沿	241
川南	258
成章	230
花岡	190
矢立	134
計	3,790
中学校	生徒数(人)
第一	744
第二	230
東川	615
下沿	117
川南	186
成章	1,555
花岡	129
矢立	86
計	2,262

ました。また、環境浄化推進会議を設置しています。この会議は、

町内会組織を中心に青少年を取り巻く有害環境のないまちづくりを

推進し、未来を担う青少年の心身とともに健全な育成を図ることを目的としています。活動の内容は、

- ①有害雑誌等を地域から追放する運動、②不健全なたまり場、危険な環境を地域からなくすための活動、③良くないこと、危ないことなどを他人の子にも注意しあう共通認識作りの地域活動、④家庭教育や地域の教育的意識を高めるための活動、⑤その他会議の目的達成に必要な地域活動です。この組織は、市内全域を網羅しています。

青少年健全育成へ 向けた活動

次に、青少年健全育成に関して私が参加した活動を紹介します。

・環境浄化推進会議

会議は毎年四月から五月に開か

れ、その年の活動内容などを話し合います。

平成八年度の会議では「テレホンクラブ、ツーショットダイヤル

等の営業を規制する条例の制定を求める署名活動」について各公民館、各団体の協力を呼びかけることになりました。そして、県内八十

団体、及び県内の全市町村と共同で行った署名活動では、県民総ぐるみの運動によって全県で二十七八万人もの賛同を得ることができました。その結果、平成九年には県の条例として制定され、今後の環境浄化推進運動の励みになりました。

・大館市青少年健全育成

市民のつどい

七月二十五日、「青少年健全育成市民のつどい」が桂城公園で開催されました。大館市長、大館警察署長のあいさつに続き、広く市民に環境育成に喚起を促すため、桂城小、城南小学校の児童を先頭

に桂城公園から大町、新町を通過して中央公民館まで街頭パレードを行いました。引き続き、中央公民館で青少年育成に関する映画を鑑賞しました。当日は蒸し暑い中、たくさんのかたが集まりました。街頭でパレードを見守っていた市民の方々に、各参加団体からそれぞれ独自のパンフレットの配布がされたことで、市民の理解を深め、私たちの活動内容をアピールできたと感じています。

おしまいに

教育について考えるとき、本荘市出身で大学の教授を退官後、絵画指導者として生涯を幼児教育にささげられた小関利雄先生を思い浮かべます。先生の作品は新聞にも度々掲載され、鑑賞したかたも多いことと思います。先生は幼児の絵を通して、園児の家庭状況、不安を見抜かれていたとのことでした。入園時の絵と卒園時の絵とは見違えるほど変化が表れていたとよく話されていました。これからの教育で一番大切なのは、幼児教育の充実、すなわち家庭教育が大切であると力説されていました。先生の貴重なレッスンをしながら改めて家庭教育の大切さを思い出し、レポートを終わります。

快適な暮らしを守るために

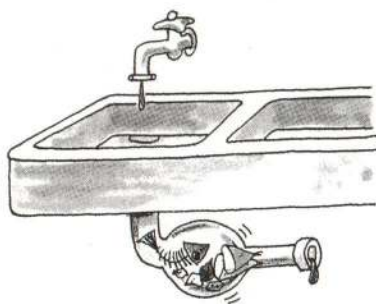
—正しく使いましょう— みんなの下水道—

公共下水道事業や農業集落排水事業（ミニ下水道）により、市内でも下水道が利用できる区域がどんどん広がってきています。しかし、これに伴って増えてきているのが、野菜くずや紙おむつなど、汚水以外のものを流すことによって生ずるトラブルです。

下水道は快適な生活と豊かな自然をもたらしてくれます。しかし、それを使う人がルールを守らなければ、膨大な費用がかかるなど、その効果も薄らいでしまいます。次にあげる注意事項を守り、正しく使用してください。

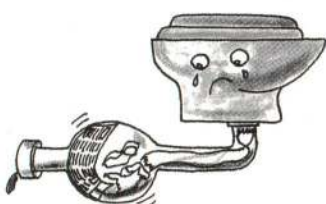
◆台所では

野菜くずや天ぷら油などを流さないようにしてください。野菜くずは下水管などに蓄積し、腐敗や悪臭、詰まりの原因になります。また、油は下水管に付着して詰まりの原因になるとともに、処理場に悪影響を及ぼします。野菜くずなどは十分に水切りを、



◆水洗トイレでは

また、油は廃油パックなどにしみこませて「燃やせるごみ」として処理してください。



生理用品、紙おむつ、たばこ、ガム、ナイロンなど、トイレットペーパー以外の紙、異物を絶対流さないでください。これらは下水管の詰まりやポンプの故障の原因になります。

◆浴室では

毛髪は詰まりの原因になります。排水口の目皿にたまった毛髪は、こまめに取り除いてください。

◆マンホールには

土砂や廃油、木片、ごみなどを捨てないでください。詰まりの原因になるとともに、ポンプなどの故障の原因になります。また、マンホールをむやみに開けたり、雪などを捨てたりしない

◆危険物は流さないで

揮発性の高いガソリン、シンナー、アルコール類などの危険物を流さないでください。爆発事故などの惨事を招く恐れがあります。絶対にやめてください。



下水道の修理

排水設備は、皆さんが管理するものです。もし、排水管や水洗トイレが詰まったり、故障したりしたときは、工事指定店へお申し込みください。また、公共ますや道路内の下水管、マンホールが詰まったり、陥没したりしているのを見つけた場合には下水道課へご連絡ください。

下水道についてのお問い合わせは
公共下水道

下水道課（内線369）
農業集落排水

農林課（内線293）

介護保険 被保険者代表委員

平成十二年度から介護保険制度がはじまります。そのため、市では、介護サービスの需要量の把握や供給量の設定、基盤の整備、保険料の設定など、制度を円滑に進めるための計画を策定する「大館市介護保険事業計画作成委員会」を組織することになっています。

市では、計画を作る際に、市民の皆さんの素直な意見を反映させることが必要であると考えています。そのため、この委員会に被保険者の代表もメンバーに加えることにしました。そこで、この被保険者代表委員を公募します。

募集人員・2人

※1号被保険者（昭和8年9月1日以前に生まれたかた）及び2号被保険者（昭和8年9月2日から33年9月1日までに生まれたかたで、

医療保険に加入しているかた）の代表各1人

応募資格

市内に住所があり、介護保険制度について関心のあるかた。

応募方法

「介護保険について思うこと」と題して、自分の考えを800字以内の文章にまとめ提出してください。また、別の紙に住所、氏名、年齢、性別及び略歴を明記し、添えてください。

締め切り・10月23日

※応募書類はお返ししません。

申し込み及び問い合わせ先

〒017-0897 大館市字三の丸103-4
大館市福祉事務所 介護保険導入準備担当
☎49-3111（内線402）

身体が不自由な方への

心配りはできていますか？

市では、犬のふん問題やごみの不法投棄などが多いことから、環境に関する条例を制定し、来年四月から施行します。一人ひとりが気を付けなければならないのに、それを法で取り締まらなければならぬのは非常に残念なことです。そして、私たちの生活に目を向けてみますと、ほかにもモラルに関する問題がたくさんあります。今回は、その中で、身体が不自由な方への心配りについて取り上げます。

市の一部の施設や大型スーパーなどに車いすのマークのついた駐車場がありますが、これは、車イスを利用する方への専用の駐車スペースです。ドアをいっばいに開けて、車いすでの乗り降りがしやすいように、駐車するスペースが広くとられています。この駐車スペースに、駐車場が混み合っているときや急いでいるときについて、「自分だけなら」「ほかの人も駐車しているから」と軽い気持ちで駐車されていることがあります。なかには、全く気づかずに駐車されている場合もあります。しかし、たとえ悪意がなかつても、このことは、身体が不自由な方にとっては、生活していくうえで非常に大きな問題です。



そのほか、各施設には車いすに配慮した階段の脇のスロープ、トイレや公衆電話も増えています。また、歩道には目が不自由な方のために黄色の点字ブロックが敷かれています。これらの付近に荷物を置いたり、点字ブロックの上に自転車などがあつたりすると、設備が役に立ちません。また、目が不自由な方には危険でもあります。

駐車場の例のように、身体が不自由な方へのための駐車スペースに駐車する、しないはその人のモラルの問題。そのうえ、私たちにあって身近な問題でもあります。身体の不自由な方の視点に立って、もう一度考えてみましょう。

市長リポート

No. 168



空港開港

その後

圏域住民が待ち望んだあきた北空港が開港し、二か月半が過ぎようとしています。驚きましたのは、今でも休日を中心に、たくさんの方が空港の見学に訪れていることです。空港開港からの見学者数を見てみても、その勢いは全く衰えることはありません。このことから、皆さんの空港に対する関心の大きさを感じているところです。私は、十八市町村からなる利用促進協議会の会長と空港ターミナルビルの社長も務めています。責務からも、この好調なスタートにはほっとしています。

ただ、空港の開港前から心配されていました乗降客数や全国での空港の知名度は、今まで何度かキャンペーン活動を展開しましたが、まだまだ不十分です。これからの活動に期待していただきたいと思えます。各路線別の利用者数を見ますと、東京便は好調で、全便ほぼ満席に近い状況が続いています。大阪便と札幌便は心配な状況にありますが、これからの秋の観光シーズンに限っては、八〇パーセントを越える予約が入っています。

これから問題になりますのは、冬場の利活用についてです。冬期間は札幌便はお休みとなりますが、大阪便の利用客を確保しなければなりません。対策としましては、まず今ある資源の掘り出しをするともに、旅行会社などと協力して、新たに県北の魅力を発見できるようにツアーを企画したいと考えています。そして一方では、これからもどんどん関西地方に出かけることです。「冬の京都・奈良」などは、趣きがあつてなかなか良いものではないでしょうか。

今後の最大の目標は、東京便を一日二往復にすることです。それには、これまでのような利用実績を積み重ねていくことが重要になります。決して楽観視できませんが、圏域住民の協力を頼りによって、この目標を早いうちに達成させましょう。

小畑 元

お知らせ

募集

住宅をお探しのかたへ
市営住宅の入居者

- ▽獅子ヶ森住宅・1戸
- ▽根井下住宅・1戸
- ▽御成町住宅・2戸
- 住宅の規模と家賃(月額)
 - ・獅子ヶ森住宅 2K(32㎡)
 - ・4,600円～100,100円
 - ・根井下住宅 2K(30㎡)
 - ・2,500円～5,400円
 - ・御成町住宅 2K(33㎡)
 - ・8,200円～18,100円

※家賃は入居されるかたの前年の所得により算定されます。
敷金・家賃の3か月分
資格
同居する親族が必要です。また、所得制限があります。
締め切り・10月15日
◎都市開発課(内線310)

お米・ごはん 写真コンテスト

「おいしいごはん」「収穫の喜び」「楽しい学校給食」など、お米・ごはんにちなんだ写真を募集します。

応募資格
県内にお住まいのかた

応募方法
市役所農林課に備え付けの応募用紙に必要事項を記入のうえ、写真とともに提出してください。

◎0101018570
秋田市山王4丁目1-1

秋田県農政部流通経済課
◎018186011767

催し

ピョートル・ドミトリエフ
ピアノリサイタル

とき・11月30日 18時30分
ところ・市民文化会館大ホール
入場料(全席自由)

一 般 2,000円
高校生以下 1,000円
親子ペア 2,500円
※チケットは欄外記載のプレイガイドで販売しています。
◎市民文化会館◎4917066

オペラ「フィガロの結婚」

とき・11月1日(日) 14時
ところ・市民文化会館大ホール
入場料(全席自由・当日500円増)

一 般 3,500円
高校生以下 2,500円
※チケットは欄外記載のプレイガイドで販売しています。
◎市民文化会館◎4917066

ラジオ体操終了大会

とき・10月10日(日) 7時
ところ・桂城小学校グラウンド
申し込み締め切り・9月22日

※団体単位でお申し込みください。また、申し込みにかかわらず当日個人で参加されても結構です。

※開始の合図は6時の花火でお知らせします。また雨天の場合同中止となります。
◎中央公民館◎4214369

ウィーンザイフェルト 弦楽四重奏団

とき・11月7日 18時30分
ところ・市民文化会館大ホール
入場料(全席自由・当日500円増)

一 般 3,000円
高校生以下 1,000円
チケットお求め先(市内)
アリス楽器、いとく大館ショッピングセンター、いわしや、コンチェルト、正札竹村、ジャスコ大館店、竹村楽器店
◎事務局代表 谷川原 郁子
◎4319240

未来へはばたく いきいき女性講座

いま、女性の社会参画推進に向けた環境づくりが問われています。何をなすべきかをみんなで考えましょう。
とき・10月11日(日) 13時
ところ・秋田桂城短期大学
演題
「身近な生活の中から考える」
講師・山田 正行 氏
(秋田大学教授)

※受講料は無料です。
※参加なさるかたは電話で申し込みてください。
◎生涯学習課(内線254)

講座・講習

受講してみませんか
職業訓練センターの講座

▽水彩画初級講座(全16回)
とき・10月13日～3月9日
毎週火曜日
13時30分～16時30分

▽油絵初級講座(全16回)
とき・10月15日～3月11日
毎週木曜日
13時30分～16時30分

内容・12作品ほど作ります。
受講料・8,000円
用具代・4,000円
定員・15人

内容・6作品ほど作ります。
受講料・8,000円
用具代・13,000円
定員・15人
申し込み締め切り・10月8日
※希望者が少ない場合は講座を中止することがあります。
◎大館地域職業訓練センター
◎4315817

中央公民館の 上級救命講習

とき・10月21日～23日
全3回 18時～21時
対象・市民のかた
内容
応急手当の重要性と止血法、外傷の手当ての方法など。
定員・30人
◎定員になり次第締め切ります。

受講料・無料
※全日程終了したかたには、認定書が交付されます。
◎中央公民館◎4214369

もしものために 普通救命講習

とき・10月24日 13時～16時
ところ・大館広域消防本部
内容
意識がなくなったときの気道確保や、人工呼吸、心臓マッサージなどの実技。
対象・中学生以上
受講料・無料
定員・30人
※当日まで電話で受け付けます。また、定員になり次第締め切ります。
◎受講者には講習終了証を交付します。
◎大館広域消防署 救急係
◎4314151

▽ハーモニカ教室(全16回)
とき・10月21日～2月12日
毎週水曜日
18時30分～20時30分
内容
ハーモニカの基本と、曲の演奏ができるよう練習します。
受講料・8,000円
※ほかにハーモニカ代(3,000円)、7,000円、教材費がかかります。

サンクレア大館の講座

▽ハーモニカ教室(全16回)
とき・10月21日～2月12日
毎週水曜日
18時30分～20時30分
内容
ハーモニカの基本と、曲の演奏ができるよう練習します。
受講料・8,000円
※ほかにハーモニカ代(3,000円)、7,000円、教材費がかかります。

プレイガイド

いとくショッピングセンター、ジャスコ、正札竹村、又久書店(大町店・清水店)、音の店いわしや、ミュージック、コンチェルト、大森商店(花園)、阿部履物店(十二所)、乳安商事大町店(扇田)、市民文化会館

定員・15人
 ▽茶道教室(全12回)
 と き・10月21日～1月27日
 毎週水曜日 19時～21時

内容
 気軽にお茶を楽しみながら、お茶のたて方、たしなみ方や礼儀作法を学びます。
受講料・6,000円
 ※ほかに用具代(ふくさセット)3,000円、茶菓子代4,500円がかかります。
定員・15人
 ※いずれの講座も定員になり次第締め切ります。
 [甲]サクレア大館 ☎4510515

婦人会館の講座

▽3B体操(全10回)
 と き・10月5日～12月14日
 毎週月曜日 13時～15時

定員・20人
 ※シューズ(底の薄いもの)を持参のうえ、運動しやすい服装でおいでください。
 ▽リラックス♥ハープ講座
 と き・10月16日～12月18日
 第1,3金曜日 13時～15時
定員・20人
材料費・6回分で5,000円
 ※初回は西目町のハーブ園を見学します。昼食代(1,100円)をお持ちください。
 婦人会館7時出発(17時帰館)
 ※各講座とも定員になり次第締め切ります。

湯夢湯夢の里 温水プール水泳教室

め切りです。
 [甲]婦人会館 ☎4917028

▽女性初級者コース(全10回)
 と き・10月13日～11月17日
 毎週火、木曜日 10時～12時
参加費・5,000円
 ▽一般初級者コース(全10回)
 と き・10月13日～11月17日
 毎週火、木曜日 18時30分～20時
参加費・5,000円
 ▽小学生(3年生以上)初級者コース(全15回)
 と き・10月28日～12月16日
 毎週水、金曜日 16時30分～18時
参加費・4,500円
締め切り・10月13日
定員・各コースとも20人
 ※定員になり次第締め切ります。
 ※申し込み人数が5人以下の場合は中止とします。
 [甲]湯夢湯夢の里温水プール ☎5212752

湯夢湯夢の里 温水プール水泳教室

保健婦等有資格者研修会

※材料費は実費になります。
 [甲]勤労青少年ホーム ☎4210872

と き・11月16日(月)
 13時～15時30分
場所
 鷹巣阿仁広域交流センター(鷹巣町)

対象
 未就業の保健婦、(准)看護婦、栄養士

締め切り・10月23日
 [甲]保険課(内線242)

相談

お気軽にどうぞ 秋の行政相談

十月十一日から十七日までは秋の行政相談週間です。官公庁の仕事について「説明に納得がいかない」「どうしたらよいか分からない」などの苦情や要望を行政相談員がお聞きし、その解決を図ってくれます。
行政相談員
 田村 金一 ☎4813182
 小泉 横子 ☎4210118

10月の各種相談

はじめ・子育て一般
 月曜日～金曜日 9時～16時
 ☎4210769
 フリーダイヤル
 01201110624

教育・月曜日～金曜日

9時～16時
 ☎4312208

国税・26日 10時～16時
年金・月曜日～木曜日 10時～16時
 10時30分～15時30分
法律・1日、15日(11/2) 13時～15時
公証人・8日 13時～15時
人権・28日 10時～15時
 ※法律相談は生活環境課(内線247)へ事前にお申し込みください。
会場
 [] 会 場 []
 いじめ・子育て一般と教育ははサン・アビリティーズ大館、年金は市役所年金相談所、人権は生活環境課相談コーナー、その他は市役所相談室です。

その他

水道工事指定店の追加・社名変更

追加
 ・駒ヶ峯施設工業(株)(鹿角市)
社名変更
 変更前(有)鹿角管財センター
 変更後(株)カンザイ(鹿角市)
 [甲]水道課(内線315)

会場が変更になりました

第8回大館市生涯学習フェスティバル協賛行事の「ポイスカウト体験入団」の開催会場が中央公民館ゲートボール場に変更になりました。
 [甲]生涯学習課(内線255)

市民の善意

▽福祉事務所扱い
 渡部 貞吉さん(板子石) 香典返しとして 3万円
 ▽社会福祉協議会扱い
 秋北会 佐藤 勇さん(弁天町) 香典返しとして 2万円
 ▽養護老人ホーム「成章園」扱い
 黒田 平三郎さん(上新町) ホウレンソウ
 近藤 テルさん(上通) 小倉百人一首
 曲田 寿さん(軽井沢) 誕生菓子
 和やかボランティア会 理容奉仕 本間 良蔵さん(比内町) 民謡ショー
 秋田銀行大館支店
 タオル、ボールペン

あきた北空港運航時刻変更のお知らせ

運航時刻 (10月1日～31日)			
東京便	羽田	あきた北	10:55
			12:00
大阪便	伊丹	あきた北	11:35
			12:50
札幌便	新千歳	あきた北	12:55
			13:40
		あきた北	12:30
		羽田	13:40
		あきた北	13:25
		伊丹	14:55
		あきた北	14:30
		新千歳	15:15

キラットさん



大館工業高校 2年
ゆう や
長田 裕也 さん

今回の登場は、昨年の四月にできた、土木建築科・建築コースの一期生で、現在二年の長田君です。彼は「秋田の気候、風土に根差した快適な住環境の実現のためのアイデア」を求め、先月行われた「秋田の住宅コンクール」の一般の部で見事に優秀賞に輝きました。彼の出品作は「土間があり、冬でも土の感じを味わえる家」。現役の設計士や大学生など八十八人に交じって、最優秀賞に次ぐ優秀賞、高校生の中では最高位です。

土木建築科では、一年目は一般教養だけで、専門分野は全く学びません。つまり、二年生になった今年の四月から建築について学び始めたばかりというから驚きです。実際今でも「設計図を書くことが

あるのですが、ただ真似をして書いている程度」とのこと。
こんな彼がこのような賞に輝いたのは、小さいころから建築に対する興味や疑問を素直に表すことができるのと同時に、二井田から自転車通学している間も「周辺の住宅を見て日々研究している」からではないかと、話をしていて感じました。彼が設計士を目指したのは「変わった家を見ると、どういう風に建てたのか興味があった」ということに加え、「建築士をしている叔父さんを訪ねたときに事務所の仕事に興味をもった」ということからのようです。
将来は進学をし、さらに専門分野を学び、設計士を目指すそうです。そして「日本にまだ見たことのないような家や日本の建物と外国の建物を合体したような家を作ってみたい」と夢がいつぱいです。担当の五十嵐先生は「コンクールには自分で応募したんです。彼は私の簡単なアドバイスにすぐに反応して今回の作品を作り上げました」と彼の才能を認めています。「この建築コースを作っているのは一期生の彼らですから学校としても期待しています。市内で活躍するいい建築家になってもらいたい」とも。
彼をはじめとして、大館工業高校の建築科コースのみんなが、大館の建築界をリードしていく日もそう遠くないように感じました。

私の本棚

中央図書館新着図書



『わたしの家はどこですか』

ラリー・ローズ・DHC著

長年勤めた会社をやめ、一息いれようとした矢先の突然の記憶障害、ゆっくり、じわじわと広がっていく心の暗闇。人生で大切なものがすべてこの手からすべり落ちていく。五十四歳でアルツハイマー病と診断されたから、残された能力を奮い立たせて、自己の内面をつづった小説風手記。

一般書

- ◆ハプスブルク一千年(中丸明) ◆幽斎玄旨(佐藤雅美) ◆揺れる夏追憶の橋(鎌田敏夫) ◆死者の体温(大石圭) ◆炎の裁き(フィリップ・マーゴリン) ◆逆説の日本史6(井沢元彦) ◆環境ホルモンとは何かI(綿貫礼子ほか) ◆東北の街道(無明舎出版編) ◆シングル単位の恋愛・家族論(伊田広行) ◆寡黙な死骸みだらな串い(小川洋子) ◆ポチャポチャの女(永倉万治) ◆雨はあした晴れるだろう(三浦綾子) ◆ふりむけば父の愛(河添恵子編) ◆必要のない人(内館牧子) ◆カブキの日(小林恭二) ◆すっぱい魂カッパ巻(室井滋) ◆雑誌の死に方(浜崎廣) ◆35歳は強気ときどき弱気(宮子あずさ) ◆知的財産権がわかる事典(生田・名越法律事務所) ◆嫌われものほど美しい(ナタリー・アンジェ) ◆父生術(藤原和博) ◆ヒトラーの秘密銀行(アダム・レポー) ◆4つの甘みでつくるお菓子(福田里香) ◆魂の絆(トマス・ケリー) ◆男が語る離婚(中国新聞文化部編) ほか

児童書

- ◆じいちゃん、いつまでも家族だよ(高山栄子) ◆バーバパパのアプリカいき(アネット・チゾンほか) ◆ズッコケ脅威の大震災(那須正幹) ◆かっぴとびマメノスケがゆく(山中恒) ◆ガラスの花かこ(やなぎやけいこ) ◆育てるふれあう飼いや図鑑全8巻(ポプラ社発行) ほか
- ◆10月の親子読みかかせ会...2日(毎月第1金曜日) 14時30分から
- ◆10月の中央図書館の休館日...10日、18日、22日



岡山 泉 水 ちゃん
(桜町・7カ月)

引き出しを開けたり、ネコの餌をひっくり返したりするいたずらっこなんです。



中島 龍 貴 くん
(御成町4丁目・2歳1カ月)

おもちゃのバットで、お父さんが投げるボールを一生懸命打つんですよ。

ほ
つ
ぺ
に
ち
ユ
ツ

でんごん板

▼フォークダンス「フレンド」会員募集

とき・毎週火曜日 10時〜12時
ところ・青少年ホーム
※初級、中級コースです。

【中】鬼川さん ☎43-5816

▼バスと徒歩で巡る羽州街道探訪会
とき・A 10月17日(琴丘町・二ツ井町)
B 10月18日(鷹巣町・大館市)
いずれも9時〜17時

参加費・1,000円(昼食代を含む)
締め切り・10月12日
定員・各日とも50人

※応募者多数の場合は抽選で決定します。
【中】建設省能代工事事務所
☎0185-5216211

▼紅葉狩りと植物観察
とき・10月15日(木) 9時〜
ところ・長木川源流と矢立峠風景林

参加費・2,000円(昼食代、保険料ほか)
定員・25人(定員になり次第締め切ります)
【中】大館営林署 ☎42-4013

▼東北電力電気教室(全5回)
とき・10月より月1回 10時〜12時
ところ・東北電力大館営業所

内容・電気の基礎知識、料金の仕組み、
七宝講座、料理講座、施設見学
【中】東北電力 ☎49-2904

▼車いす、盲人体験者募集
『…街に出てみよう…』と題して、車いすや目かくしで大町地区を歩きます。

とき・10月18日(日) 10時〜
ところ・中央公民館駐車場集合
参加費・1,000円(昼食代を含む)

締め切り・10月10日
※雨天の場合は交流会を行います。

【中】ボランティア連絡協議会 乳井さん
☎49-3268

▼県立鷹巣技術専門学校 訓練生募集
科目・建設機械運転科、住宅サービス科
訓練期間・6か月 入校日・10月5日
※入校日当日まで受け付けます。

※授業料は無料ですが、教材費が2万円程度かかります。
【中】鷹巣技術専門学校 ☎0186-621626

▼比内養護学校公開(比養祭)
とき・10月31日、11月1日
内容・収穫感謝の式、餅つき(31日)
ステージ発表ほか(1日)

【中】比内養護学校 ☎55-2131

▼母子保健ボランティア教室 参加者募集
とき・10月23日(金) 13時〜
ところ・大館市保健センター

対象・母子保健ボランティアに関心のあるかた、または久しぶりに赤ちゃん

んの育児を勉強したいかた
内容・育児講座、育児体験(抱き方、おむつ交換、入浴の仕方など)

【中】大館保健所 ☎42-4164

▼秋田県オリエンテering大会
とき・10月25日(日) 9時30分〜
ところ・市民の森

種目・個人の部、グループの部
参加料・個人(当日は200円増)

一般800円 小中学生300円
グループ(当日は300円)
1人につき200円

事前申し込み期限・10月17日
【中】県オリエンテering協会 山内さん
☎018-86319532

▼青年海外協力隊秋募集説明会
とき・10月22日(木) 18時30分〜
ところ・中央公民館

対象・20歳以上40歳未満のかた
【中】国際協力事業団東北支部
☎022-22314772

クイズ おおだてガヒント

▽問題

①今年の「青少年健全育成市民のつどい」が開催されたのはいつ?

②市内にいる行政相談員は何人?

③健康には栄養・休養と何が大事?

④10月のテーマ関連図書コーナーは?

⑤市内の災害時避難場所は何か所?

▽応募方法
はがきに住所、氏名、年齢、性別、電話番号、答え(例①-②-)を書いて応募ください。
▽締め切り・10月13日(当日消印有効)
▽応募先
〒01718555 大館市字中城

20番地 広報おおだてクイズ係

※全問正解者の中から抽選で5人のかたに、テレホンカードを贈ります。

▽9月1日号の答え
①曲げわっぱ ②9月10日
③2,100人 ④兄

▽9月1日号の当選者
・甲森美貴子さん(新町)
・岩谷 専治さん(岩本)

・松岡 侑子さん(獅子ヶ森2区)
・伊藤かな子さん(東台4区)

・石田 かよさん(中神明町)

応募総数56通、全問正解数32通

災害時には 非常持ち出し袋を持って 避難場所に



薬品 消毒液、傷薬、ばんそうこう、包帯など



秋は台風の多い季節です。台風や大雨、また地震などで避難が必要なおき、持ち出すものをリュックサックなどに入れてまとめておくと安心です。



食料・その他 乾パン、缶詰、水(1人1日3ℓが目安)、ライター、衣類、育児用品など



トランジスタラジオ、懐中電灯、予備の電池、ろうそく(太くて安定するもの)



貴重品 現金、権利証書、印鑑、預貯金通帳など

避難場所

市内には68カ所の指定避難場所があります。自分の避難場所と避難経路を確認しておきましょう。



- 大館地区
 - 桂城小学校
 - 桂城スポーツ館
 - 水門児童公園
 - 城南小学校
 - 中央公民館
 - 市民体育館
 - 桂城公園
 - 青少年ホーム
 - 鉄砲場児童公園
 - 鳳鳴高校
 - グラウンド
 - 田町球場
 - 長根山公園
 - 柳町児童公園
 - 昭和児童公園
 - 有浦小学校
 - 東中学校
- 長木地区
 - 松木児童公園
 - 長木小学校
 - 長木公民館
 - 雪沢小学校
 - 長木公民館
 - 雪沢分館
 - 上川沿地区
 - 上川沿公民館
 - 上川沿小学校
- 積内地区
 - 積内小学校
 - 第二中学校
 - 積内公民館
 - 大館郷土博物館
 - 敷地内
- 花岡地区
 - 花岡小学校
 - 花岡中学校
 - 花岡公民館
 - 花岡体育館
 - 前田児童公園
 - 白根山児童公園
 - 工業高校
 - グラウンド
- 矢立地区
 - 矢立小学校
 - 矢立中学校
 - 矢立公民館
 - 粕田沢多目的集会所

- 積内地区
 - 積内小学校
 - 積内公民館
 - 片山三丁目
 - グラウンド
 - 商業高校
 - グラウンド
 - 桂高校
 - 城西児童公園
 - 城西体育館
 - 南ヶ丘児童公園
 - グラウンド
 - 大館高校
 - 第一中学校
 - 城西小学校
 - 中道児童公園
 - 御成児童公園
 - 清水堰児童公園
 - 有浦児童公園
 - 有浦スポーツ館
- 下川沿地区
 - 川口小学校
 - 下川沿中学校
 - 下川沿公民館
 - センター
 - 身体障害者福祉センター
 - 広域交流センター
- 真中地区
 - 真中公民館
 - 二井田地区
 - 南小学校
 - 南中学校
 - 二井田公民館
 - 二井田中台公園
 - 十二所地区
 - 成章小学校
 - 成章中学校
 - 十二所公民館
 - 十二所体育館

広報おおだて 平成10年10月1日号(No710)
 発行/大館市 ☎017-8555
 秋田県大館市市中城20番地 ☎0186-49-3111
 FAX0186-49-1198
 編集/総務部総務課広報広聴係(内線258)

人のうごき

平成10年9月1日現在
 ◆人口 68,228人 (-195)
 男 32,133人 (-175)
 女 36,095人 (-20)
 ◆世帯数 23,904世帯 (+97)
 () は前年同月比