

＝ 廣 報 ＝

# おおだて

No. 714



今年は大安で日曜日となった11月15日の七五三。市内の神社では、家族連れが次々とお参りに訪れていました。きれいに着飾った女の子や、リリしい姿の男の子で、この日はかりは境内が華やかな一日となりました。

1998

12.1



# 雪国の

# 快適な暮らしを求めて

— 除雪にご理解とご協力を —



今年も、昨年まで続いた暖冬傾向も一段落し、全国的に平年並みの気温になると「寒候期予報」で発表されています。冬の訪れが例年に比べ早く、暖冬に慣れてしまった私たちにあって、これから始まる雪との戦いは気がかりです。特に、毎日利用する道路に関しては、スタッドレスタイヤの普及と同時にその安全性に寄せる期待には大きなものがあります。市では、除雪計画を組み、皆さんの安全に備えますが、皆さんにも除雪に対する理解と協力が欠かせないものだということを知っていただかなければなりません。

## 雪道の走行には十分注意を！

### 安全で快適な道路にするために

この冬、市では市民が安全で快適な生活を送れるよう、除雪の基本方針を次のように定め実施していくことにしています。

### 排雪をお手伝いします

「除雪車が来てくれたのはいいけれど、寄せられた雪が家の前にいっぱい、もう寄せる場所がない。道路が狭くなってきたが、どうにかできないものか」と思ったことはありませんか。こういった場合は、市がお手伝いします。これは、町内会などで排雪作業（雪捨て場に雪を運ぶこと）をする日を決めていただければ、市が除雪車両などを出して処理にあたるものです。

- ① 路面状況の的確な把握に努めるため、パトロールを強化し、初期除雪を完全に実施します。
  - ② 路面に段差やわだちが生じないように作業します。
  - ③ 歩行者及び車両の見通しが悪くならないように除雪をします。
  - ④ 路面凍結が予想される橋や急な坂道については、凍結防止剤を散布して安全の確保に努めます。
  - ⑤ 除雪及び凍結防止剤の散布回数を増やします。
  - ⑥ 交通量の多い主要幹線やバス路線、通園・通学路など緊急性の高い道路から順に作業します。
  - ⑦ 歩道の除雪については、通園・通学路を優先して実施します。
  - ⑧ 降雪時の除雪作業は午前1時から始め、午前7時ごろまでには終わるようにします。
  - ⑨ 降雪時刻や降雪量によっては、昼夜を問わず除雪をします。
  - ⑩ 気象情報をもとに、降雪量が10センチを超えると予想される場合に除雪車を出動させます。
- ただし、この制度を利用する場合には次のような制約がありますのでご了承ください。
- ① 利用は町内会などの団体単位です。個人からのご要望には応じかねます。
  - ② 市は除雪車両などを出してお手伝いするだけです。あくまでも町内の皆さんの自主的な参加を前提にするものとします。
  - ③ 路上の雪のみを対象とします。宅地内の雪についてはお引き受けできません。
  - ④ 実施日は原則的に土、日曜日に限らせていただきます。
  - ⑤ 実施日が降雪により緊急出動となった場合には順延とさせていただきます。



# 快適な生活のために

## これだけはご協力を

### 路上駐車は除雪の大敵

除雪作業の最大の障害は路上駐車です。たった1台のために作業が遅れるばかりか、その地域が除雪できないということもあります。絶対にやめてください。



### 車道へ雪を出すのは厳禁

せつかくきれいに除雪された道路に雪を押し出すのはやめてください。交通の妨げになるのももちろん、交通事故の原因にもなります。また、この行為は、自分の身を交通事故の危険にさらすことにもなるのです。

道路に面している屋根の雪が滑り落ちると、車、歩行者双方とも大変危険です。雪下ろしをこまめにするなど、屋根の雪には十分注意してください。



### 置き雪の除雪は各家庭で

除雪車は道路の雪をかきわけることがはできません、取り除くことはできません。そのため、どうしても玄関先や車庫前に雪が残されてしまいます。玄関前に残された雪は各家庭で除雪していただくようお願いいたします。



除雪作業がスムーズに実施できるように、各家庭や地域でも次のようなことにご協力ください。

### 深夜・早朝の作業にご理解を

朝の通勤、通学時間までに間にあうよう、深夜から早朝にかけて作業を行います。騒音や振動などにご迷惑をおかけしますが、どうぞご理解ください。



### 路上近くものは

#### 寄せるか保護を

木の枝、看板、自動販売機などは、作業の邪魔にならないように寄せてください。移動が不可能で、除雪車との接触が心配される門柱やガラス戸などには、あらかじめ板などをあてて防護したり、目立つ印を付けたりしてください。路上にごみなどを出しておく作業中に散乱することがあります。路上にはものを絶対に置かないでください。

### 雪捨て場を

#### ご利用ください

今年の指定の雪捨て場は昨年と同じ二か所です（左図参照）。例年、雪以外のごみが捨てられるケースが目立ちます。雪以外のものは絶対に捨てないようにしてください。



除雪についてのお問い合わせは  
市道・市役所土木課

☎ 49-31111 (内線302)

県道・県・北秋田土木事務所

☎ 0186-6213111

国道・建設省大館国道出張所

☎ 49-0312



# リポーターだより No.6

## 子ども達のサポート役 少年少女発明クラブ

リポーター  
**寫内敏夫**さん  
としお  
 (中神明町)

世の中、ぱっとしないこの時期  
 十月三日の北鹿新聞・大館新報に  
 学童生徒間で注目される「大館少  
 年少女発明クラブ」のニュースが  
 五段抜きの大文字で報じられた。

およそ市民の方々はご存じのこ  
 とと思うが、「大館少年少女発明  
 クラブ」は全日本学生児童発明く  
 ふう展で、過去六年間に三度、最  
 優秀作品に与えられる「恩賜記念  
 賞」を受賞した実績を持っている。

この度、大館クラブの実情を見  
 聞し、実効ある方策を得るべく、  
 愛知県・刈谷市の発明クラブ会長  
 さんと教育長、同教育課長の三氏  
 が、大館発明クラブの活動拠点で  
 ある郷土博物館を訪問された。

古い話になるが、昭和四十九年  
 (社)発明協会が創立七十周年記  
 念事業の一環として「少年少女発  
 明クラブ」の設置を推進した。

大館もその機運に乗じて大館市、  
 大館商工会議所、業界の人々、そ  
 れに発明協会県支部・大館分会の  
 協力を得て、企画運営委員会を組  
 織。組織されたクラブの事務局員  
 が最初に見学場所に選定したのが、  
 刈谷市の財団法人豊田理化学研究  
 所内にある発明クラブであった。

このような関係にある刈谷市の  
 かたのご訪問を歓迎して、戸田範  
 一会長、乳井省衛事務局長ら関係  
 者四人が応対し、助言というより  
 も情報交換を行い、親密な話し合  
 いに終始した。

刈谷市といえば、日本はおろか  
 世界の自動車メーカーの発祥地。  
 少年少女発明クラブに懸ける意気  
 込みも強く、国内で一番早く結成  
 されて、会員は児童、生徒数一千  
 六百人余りと国内最大規模。市外  
 会員も多く在籍している。

当日の話の中で、乳井事務局長

### 全日本学生児童 発明くふう展の受賞

- 平成九年 恩賜記念賞  
 「月のかんさつき」  
 今井 正人さん
- 平成七年 恩賜記念賞  
 「日時計と太陽高度測定器」  
 戸館由里子さん
- 平成五年恩賜記念賞  
 「地震と津波」  
 加茂谷沙織さん



は、「私たちはいつたいどういう  
 つもりで発明クラブの子どもたち  
 を育てればよいのか? 基本的に  
 『博士』を作ることではない。子  
 どもたちと交わっている中で、目  
 には見えない潜在的な能力を開発

するとところに尽きるように思う。」  
 と問いかけた。

これに対して刈谷発明クラブの  
 かが、たった一つの例だが...と  
 して話された。学校に行けば「お  
 客さん」という生徒さんがいる。  
 ある日その生徒さんが、ちよつと  
 した工作品を発明くふう展に出し  
 て、総理大臣賞をもらったそうで  
 す。

その生徒さんが、そのときから  
 生まれ変わったように、生きがい  
 を感じて猛烈に頑張りだし、学習  
 にも目を見張るような好結果を生  
 んだ。まさに潜在能力が発達され  
 た好例かも知れない、という。

市内、有浦小学校では夏休み中  
 の課題として、自由研究または発  
 明くふうを取り上げ、集まった作  
 品を全校児童が集まるフリールー









# について 考えてみよう



今年も国連において「世界人権宣言」が採択されてから五十周年にあたります。また、法務省から大館市が「人権モデル地区」の指定を受けた年でもあります。

この記念すべき年の人権週間（十二月四日から「人権デー」の十日まで）を前に、普段は縁遠く感じていながら、最も身近な問題である「人権」についてみんなで考えてみましょう。

## 人権とは

「人権」という言葉を聞いて皆さんは何を思い浮かべますか。何か大変難しい問題とか、日常生活とは直接関係のない他人事などと思っではないですか。

「人権」を辞書で引くと「人間が本来持っている、生存・自由・平等などの権利」とあります。つまり「人権」とは、あなた自身やあなたの周囲のだれもが持っている当然の権利で、一人ひとりの人間に平等に与えられた、生きるための自然の権利なのです。

## 自然な人権意識を

人権問題というと、性別による差別や子どものいじめの問題、高齢者や障害者に対する偏見などがいわれがちです。しかし、それだけではありません。人権問題は、特別などころではなくても、ごく身近なところにも存在しています。毎日の生活の中でも、言葉や態度で人を傷つけてしまうことがあります。例えば街で、自分が急い

でいるからと、人を突き飛ばしたり、人の間に割り込んだりするなどの。これでは、邪魔な草や木を押し除けるのと同じで、人を人として扱っていないことになりす。そのような行為をしてしまったときに、素早く気付き、ひと言謝ることができたら。こうしたごく当たり前のことが、相手の存在や意識を認める、つまり人権を尊重することにつながります。

私たちは、お互いが持っている人権について、だれに言われなくても心と体が自然に反応する、つまり呼吸するように自然体で接することができるようにならなければなりません。



## 世界人権宣言

第二次世界大戦は、多くの人命を奪う不幸な出来事でした。この悲劇を二度と繰り返すことなく、世界中のだれもが幸せに生活できる国際社会を作りたいという決意のもとに、昭和二十三年（一九四八年）十二月十日、パリで開催された国連の第三回総会において採択されたのが「世界人権宣言」です。世界人権宣言は、初めて人権の国際的な保障をうたった画期的なもので、前文と三十の条文からなります。宣言の第一条には「すべての人間は、生まれながらにして自由であり、かつ、尊厳と権利とについて平等である」とあります。



## 人権問題で困ったら

みなさんが毎日の生活を営んでいくうえで、これは人権問題ではないだろうかと感じたり、法律上どのようなものかよくわからなくなったりすることがあるでしょう。もし、そのようなことがあった場合には気軽に相談できるところとして、人権相談所があります。相談は無料で、相談者の秘密は守られます。「これは」と思ったときにはぜひ相談してみてください。きつとお役に立てるはずですよ。

### 常設相談所

▽法務局職員による相談  
とき・月曜日・金曜日

8時30分～17時  
ところ・秋田地方方法務局大館支局

▽人権擁護委員による相談  
とき・毎月第4水曜日

10時～15時

ところ・市役所

（生活環境課相談コーナー）

特設相談所

とき・12月5日（土）

10時～14時30分

ところ・正札竹村 2階 銀サロ

（人権擁護委員が対応します）

※人権擁護委員の自宅でも随時相談に応じています。

人権擁護委員の氏名、連絡先などについては左記にお問い合わせください。

秋田地方方法務局大館支局

☎4216514

大館市人権モデル地区推進協議会

（市役所総務課内）

☎4913111（内線259）



# 水道の冬支度は大丈夫ですか

## ◎凍結防止のポイント

- ①凍り止めの閉栓は、蛇口を全開にして行い、水が完全に下がってから蛇口を閉める。
- ②水道管がむき出しになっている部分には毛布などを巻いて、さらに、その上をぬれないようにビニールなどで覆う。

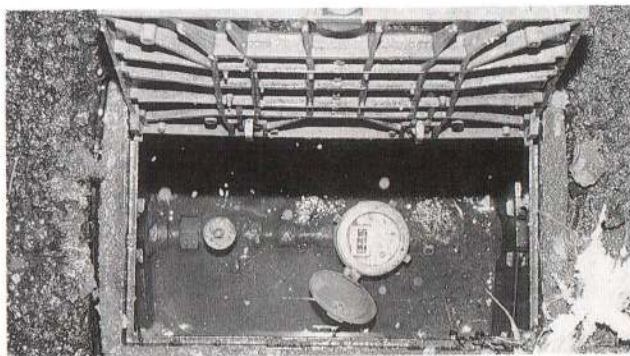


- ③床下の換気孔を閉じる。
- ④メータボックスには発泡スチロールなどを入れて防寒する。

※蛇口に「凍結防止器」を取り付ける家庭が増えています。しかし、誤った使い方をすると火災を引き起こす危険性があります。取り付けの際は説明書をよく読み、事故が起きないように注意しましょう。

寒さも日増しに厳しくなってきました。皆さんのお宅では冬支度はお済みでしょうか。冬期間は、特に水道が凍結しないよう注意が必要です。水道の凍結は、水道管の破裂、水道器具の故障の原因になり、思わぬ出費を招くことに。

本格的な冬を迎える前に水道の設備をしっかり点検、整備してこのようなトラブルを未然に防ぎましょう。そして、冬期間は水道の水抜きを習慣として行いましょう。



## ◎メータボックス周辺の除雪を

冬期間は、積雪のため検針ができない場合があります。そのため、漏水の発見が遅れ、多額の水道料がかかってしまうことがあります。このようなことを防ぐためにも、メータボックスの周辺は、常に除雪しましょう。

## ◎開閉栓の申し込みはお早めに

年末年始や長期にわたって留守にするときなどの料金精算や開閉栓のお申し込みは、大変混み合います。お出かけの5日前までをお願いします。

お問い合わせは 水道課 ☎42-4117まで

## 市長リポート

No.172



雇用を  
創出するためには

長引く不況で、労働市場はいつこうに改善せず、全国的に厳しい状況が続いています。そうした中で、大館市を含む県北地域が国による「雇用機会増大促進地域」に指定されました。これによって、地域雇用開発助成金制度が適用されることとなります。この制度は、ある基準以上の従業員を雇った事業主、または、事業所の設備を設置、整備した事業主に助成金を支給するというものです。事業主の皆さんには、ぜひこの制度を活用していただきたいと思っています。

雇用の確保は行政にとって重要課題であります。特に次の三つの世代のかたへの職場の提供が急務と考えています。まずは、学校を卒業して地元への就職を希望しているかたです。人口の流出が続く大館の将来を考えますと、若者が地元企業へ定着することは非常に大切なことです。次に、この不況で職を失ってしまった中高年のかたです。

この世代は、家計を支えており、職場の不足は非常に深刻です。そして最後に、定年退職後も仕事を続けるかたです。高齢者への職場の提供は、福祉対策の観点からも必要なことです。これらを実現するため、各企業に雇用の機会を増やしてもらうようお願いいたしますとともに、企業と一体となって努力していきたいと思っております。これには、一定水準の公共投資を保つことも必要でしょう。

雇用の場をつくるという点でも、現状の産業では労働需要を完全に満たすのは非常に困難なことです。そこで、新たな産業作りを取り組む必要があります。市が考えているリサイクル産業の導入は、環境問題の緩和とともに、働く場も提供してくれます。これからの課題は、この新しい産業であるリサイクル産業を中心に置いて、大館を今まで支えてきた農業、林業、鉱工業といった基幹産業をもう一度建て直すことで、だれもが就業できる環境作りを進めていくことだと思っております。

小畑 元



# お知らせ

## 催し

市長と一緒に  
大館市民号

大館市民号は、今年で17回目となります。今回は、市長、観光キャンペーンレディーと行く「渋谷区交流の旅」です。都内の名所めぐり、渋谷区民との交流、そして、帰りはあきた北空港着の東京便を利用します。ぜひご参加ください。

## コース内容

平成11年1月23日～25日  
忠犬ハチ公墓参、東京湾・海ほたる、大館ふるさと交流会、江戸東京博物館、屋形船での渋谷区交流会、皇居外苑  
募集人員・100人  
締め切り・12月28日  
旅行代金・69,000円  
観覧光物産課(内線283)

## 未来へはばたく いきいき女性講座

「女性の自立と社会参画」をテーマにシンポジウムを開催します。どうぞ皆様のご意見をお聞かせください。

とき・12月5日 10時～  
ところ・秋田桂城短期大学  
コーディネーター

天野 博子氏  
パネリスト  
レベッカ・マグネソン氏

横内 フミ氏  
真島 洋子氏  
※参加をご希望のかたは電話でお申し込みください。

## 講座・講習

パートタイマー  
職業訓練セミナー

とき・12月15日～19日  
10時～16時

ところ  
大館地域職業訓練センター

内容  
パートタイム労働の現状についてなどの情報提供、ワープロ講座など再就職に役立つ知識の習得など

受講料・無料  
定員・20人

申込 大館パートバンク  
☎42-18007

## くらしに潤い 婦人会館の講座

▽お正月の生け花

とき・12月22日(火)  
昼の部 10時～12時  
夜の部 18時～20時  
定員・各15人

材料費・2,500円  
持ち物

花ばさみ、筆記用具、エプロン、花を包む紙  
▽親子でスキー教室

とき・1月8日(金)  
1月11日(月)

定員・各10組  
会費・1組 2,000円  
(リフト代は各自負担)

持ち物・スキー用具一式  
※それぞれ定員になり次第締め切ります。

## 募集

住宅をお探しのかたへ  
市営住宅の入居者

▽水門前住宅・1戸  
▽狐台住宅・1戸  
▽獅子ヶ森住宅・2戸  
▽大森野住宅(改善)・1戸  
▽御成町住宅・1戸  
住宅の規模と家賃

・水門前住宅 3LDK(75㎡)  
26,300円～57,700円  
・狐台住宅 3LDK(65㎡)  
19,500円～42,900円  
・獅子ヶ森住宅 3K(48㎡)  
10,100円～24,100円  
・大森野住宅(改善)4DK(62㎡)  
10,500円～23,000円  
・御成町住宅 2K(33㎡)  
8,200円～18,100円  
※家賃は入居されるかたの前年の所得により算定されます。

敷金・家賃の3か月分  
入居資格

同居する親族が必要です。また、所得の制限があります。  
締め切り・12月14日

## 保育所・児童館

11年度園児

葛 原保育所 ☎52-3283  
二井田保育所 ☎49-15471  
真 中保育所 ☎49-6953  
下川沿保育所 ☎49-6269  
沼 館保育所 ☎43-0458  
花 岡保育所 ☎46-1154  
矢 立保育所 ☎46-11860  
長 木保育所 ☎48-4808  
沢 保育所 ☎50-22207  
雪 滝児童館 ☎52-2379  
大 滝児童館 ☎49-6134  
山 館児童館 ☎48-3308  
天下町児童館 ☎48-4992  
松 峰児童館 ☎48-4992  
締め切り・12月10日

## '99手作り年賀状

「広報おおだて」では楽しくてユニークな手作り年賀状を募集しています。採用作品は一月一日号で紹介いたします。

## 応募方法

官製はがき(年賀はがきは不可)の表面にあて先とあなたの住所、氏名、年齢、電話番号を書いてください。裏面には

①イラストや漫画  
②新年の目標や将来の夢の2つを必ず書いてください。  
※イラストや文字は黒1色で、ために濃く書いてください。  
締め切り  
12月11日(金)当日消印有効  
※応募者多数の場合は選考し、採用者へは図書券を贈ります。  
送り先  
〒017-8555  
大館市字中城20番地  
「広報おおだて」年賀状係  
園総務課(内線258)

## 自衛隊生徒採用試験

受験資格  
平成11年4月1日現在で、15、16歳の男子  
試験日・平成11年1月5日  
試験会場・鷹巣町役場  
申込期限・平成11年1月4日  
※電話でお申し込みください。  
※三年間の教育終了後、高等学校の卒業資格を取得できます。  
また、在学期間中は給与、賞与が支給されます。

申込 自衛隊大館出張所  
☎42-1398

## 相談

ひとりでお悩まずに  
(12月の各種相談)

はじめ・子育て一般  
月曜日～金曜日 10時～16時  
☎42-0769



フリーダイヤル  
0120-1110624  
教育・月曜日～金曜日  
9時～16時

国税・25日  
43-2208  
年金・月曜日～木曜日  
10時～16時

法律・1日、15日(1/4)  
公証人・10日 13時～15時  
人権・24日 10時～15時

※法律相談は生活環境課(内線247)へ事前にお申し込みください。  
□会場□  
いじめ・子育て一般と教育はサン・アビリティーズ大館、年金は市役所年金相談所、人権は生活環境課相談コーナー、そのほかは市役所相談室です。

**健康・福祉**  
献血にご協力ください  
(12月の献血日程)

▽12月2日(水)  
8時40分～9時40分  
根下戸新町 日本通運  
10時～10時50分  
清水4丁目 伊徳  
11時～12時  
清水4丁目 同和通運  
13時30分～16時30分  
いとくショッピングセンター  
▽12月3日(木)  
9時～11時30分 商業高校  
13時～13時50分 餅田 太平興業

14時～15時30分 西大館病院  
▽12月15日(火)〈成分献血〉  
11時～12時 大館保健所  
13時～16時 大館保健所

▽12月17日(木)  
9時～9時50分 大館警察署  
10時～10時50分 大館警察署  
片山3丁目

大館地区総合事務所  
11時～11時50分  
根下戸新町  
大館自動車部品商会  
13時～16時30分 マックスバリュ

▽12月18日(金)  
9時～9時50分 花岡鋳業  
10時10分～11時 有浦2丁目 北鹿  
11時10分～11時50分 御成町1丁目 角弘  
12時～13時 板子石境 北秋  
14時30分～15時30分 市立総合病院

**その他**

**県北部地域が「雇用機会増大促進地域」に**

最近の厳しい労働市場の改善を目的とした地域雇用開発助成金制度の「雇用機会増大促進地域」に大館北秋を含む秋田県北部地域が指定されました。これは、指定地域内で五百万円以上の事業所の設備の設置または整備を行い、かつ雇用人員を増やす事業主を助成する制度

です。助成の主な内容は、次の二つです。

○地域雇用奨励金

常用の雇用人員を増やす事業者にに対し、増加した雇用労働者の賃金(賞与を除く)の4分の1(中小企業は3分の1)を1年間助成します。

○地域雇用特別奨励金

雇い入れ規模と設置・設備費用に同じ、1年ごとに25万円から最高500万円を3年間支給します。

▽12月18日(金) 42-2531  
▽12月19日(土) 42-2531

**水道の使用中止等の届け出は工事前に**

水道の使用中止や廃止の届け出をしない家で家屋の解体や改築の工事を行いますと、工事中に水が吹き出す場合があります。こうなってしまうと、修理には、時間がかかります。工事を行う前には必ず届け出てください。

▽12月29日(水) 295、350  
▽12月30日(木) 295、350

**公園の水道を閉栓します**

冬期間は、凍結防止のため次の公園の水道、トイレが利用できなくなります。

水道(12月1日から利用休止)  
駅前児童公園、清水堰児童公園、御成児童公園、有浦児童公園、南ヶ丘児童公園、水門

児童公園、中道南児童公園、中道児童公園、片山三丁目児童公園、鉄砲場児童公園  
トイレ(12月1日から利用休止)

桂城公園、昭和児童公園、神明児童公園、二ツ山総合公園  
▽12月9日(土) 313  
▽12月10日(日) 313

墓地公園の水道  
(12月9日から利用休止)  
十瀬野墓地公園  
小柄沢墓地公園  
※小柄沢墓地公園で水道を使用したい場合は、東雲閣をご利用ください。

▽12月9日 11時～15時30分  
▽12月10日 11時～15時30分  
とろろ・大館地区出張検査場(観音堂)

**自動車の出張登録**  
内容  
自動車(軽自動車、軽二輪車を除く)の所有者変更、住所変更または廃車の手続きなど  
※利用される場合は、前日の正午までに電話でお申し込みください。

▽12月18日(金) 1815  
▽12月19日(土) 1815

**市民の善意**  
▽福祉事務所扱い  
粕田一雄さん(桜町) 20万円  
▽社会福祉協議会扱い  
ボランティアのぎくの会

バザー収益金 5千円  
飯坂柳子さん(美園町)  
車いす、ポータブルトイレ 各1台

大館市シルバー人材センター  
バザー収益金 2万円  
福祉バンク大館  
バザー収益金 5千円

大館市連合婦人会  
バザー収益金 2万円  
あじさいクラブ土曜会  
バザー収益金 4,540円  
書道研究桂門会  
チャリティー収益金 5万円  
石川スナさん(山田渡) 白米 10kg

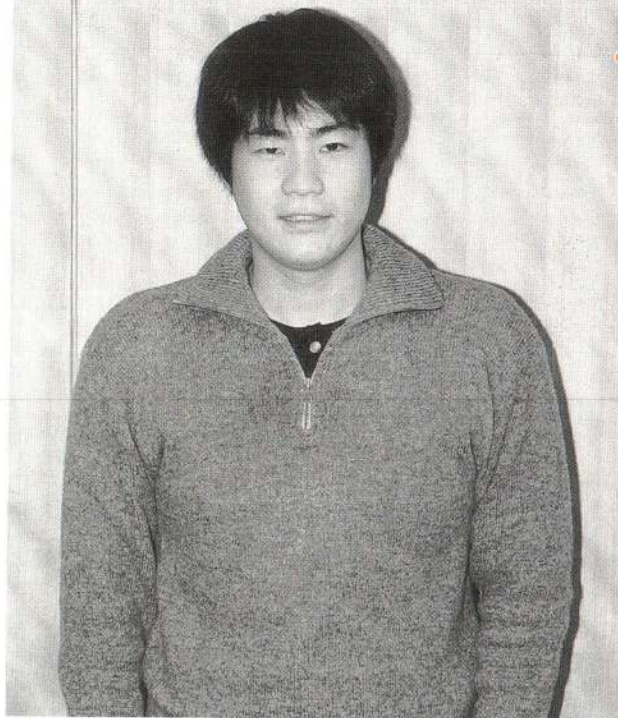
藤井昭夫さん(東台1区) 香典返しとして 2万円  
▽義護老人ホーム成章園扱い  
石井俊六さん(東台3区)キノコ  
中田信直さん(長倉町)ビール券  
成章小学校 車いす1台、サツマイモ

柴田勝二さん(軽井沢2区) カボチャ  
曲田寿さん(軽井沢) 誕生菓子  
和やかボランティア会 理容奉仕

▽郷土博物館扱い  
堺谷哲郎さん (御成町二丁目3区)  
一千万円、曲げわっぱ製品  
☆訂正十一月十六日号の「市民の善意」の故安部信直さんは故阿部信直さんの誤りでした。訂正しておわびします。



# キラットさん



秋田桂城短期大学1年

中島秀幸さん

日常生活のちよつとしたことからきっかけは生まれます。中島さんが福祉医療の仕事に興味を持ったのは「家族が入院した中学のとき、看護婦さんのテキパキとした仕事ぶり」にあらがれたからです。こうして、ほかの大学と比べ、すぐに実習を含む専門分野を学べるというところで桂城短大の人間福祉学科へ入学しました。学校では、おもに、介護技術やお年寄りの心理などを学んでいるそうです。また、介護保険制度について理解することも必要になりました。

桂城短大ではボランティア活動が必修科目となっており、学校にはいろいろなところからボランティアの依頼があります。その中から自分で選択するわけですが、中島さんは進んで特別養護老人ホームでの活動を選んでいきます。介護活動では、苦勞しながらも人者と楽しく接することができ、最後の「ありがとう」の一言が一番の喜びだそうなんです。実際の介護現場では想像以上に体力を必要とします。加えて、各施設には個々のルールがあり、お年寄り一人ひとりにあつた介護をしなければならぬことが難しい点だそうなんです。

中島さんに自分の性格を聞きましたら、すぐに「明るいです」と自信ある答えが返ってきました。そして、誰にでもやさしく接することを常に心がけているそうです。ただ、人見知りをするタイプで、県南の十文字町から、単身で大館に来て一人暮らしを始め、友達ができるまではとても不安だったそうです。趣味は野球で、学校の野球部に所属しています。「週二、三回の練習になかなかメンバーが集まらないのが悩みです」ということですが、さきの東北大会では何と三位の好成績を挙げました。中島さんの卒業後の進路は未定ですが、最終的な目標は、介護福祉士として特別養護老人ホームで働くことです。将来は、経験を積んで、介護施設の中でみんなに頼られる中心的存在になりたいそうです。今の若者は目的意識が薄いといわれています。中島さんからは福祉にかける情熱が伝わってきました。



## 私の本棚

中央図書館新着図書



『環境ホルモン入門』

立花隆他著

新潮社

化学物質の眞の怖さとは何か。日常生活のあらゆる場所に潜み、私たちの体内を汚染し続けている環境ホルモンとは。最新のデータをもとにその被害と実態をわかりやすく解説する。

### 一般書

◇リミット(野沢尚) ◇密計の荒野(三好徹) ◇目撃(津村秀介)  
 ◇蘭の影(高樹のぶ子) ◇同盟漂流(船橋洋一) ◇戸津川警部海の  
 晩歌(西村京太郎) ◇棟居刑事の「人間の海」(森村誠一) ◇亜智  
 一郎の恐慌(泡坂妻夫) ◇せきせい(庄野潤三) ◇ビッグベビー(沖藤  
 典子) ◇新世界5(長野まゆみ) ◇代紋の男たち(家田莊子) ◇夫の宿  
 題(遠藤順子) ◇映画の香り(川本三郎) ◇ブラックファラオ(クリス  
 チャン・ジャック) ◇アンジェラの灰(フランク・マコート) ◇別れて  
 きた恋人への手紙(マライニー) ◇ウエルカム・トゥ・サラエボ(マイ  
 ケル・ニコルソン) ◇日本植民地探訪(大江志乃夫) ◇大蔵官僚の復讐  
 (テリー伊藤) ◇ひたすら憲法(寿岳章子) ◇凶解雑学複雑系(今野紀  
 雄) ◇ホームページ実践テクニク(高瀬伸二) ◇玲子さんの花育て花  
 暮らし(西村玲子) ◇ひるべにあ島紀行(富岡多恵子) ◇日本の髪型と  
 髪飾りの歴史(橋本澄子) ◇自然農法への転換技術(宇田川武俊) ほか  
**児童書**  
 ◇びりのきもち(阪田寛夫) ◇きょうはすてきなくらげの日!(武  
 田美穂) ◇リサイクル工作図鑑(黒須和清) ◇おかあさんのひがさ  
 (みねかわなおみ) ◇アカウミガメのくる浜べ(佐藤ヒロシ) ◇オ  
 オカミだあ!(サーラ・ファネッリ) ◇海からきたカザコン(いとうじ  
 ゆん) ほか

12月のテーマ関連図書コーナー……………『レクイエム'98』

12月の親子読みかせ会……………4日(毎月第一金曜日)14時30分~

12月の中央図書館の休館日……………20日、23日、24日、29~31日(1)1~1(3)



# ほっぺにチュッ



武田 匠平くん  
(清水町・1歳6か月)

わんぱくで、ちょっとしかると大声であれば出します。ものも投げちゃうんです。



菅原 恵一くん  
(清水町住宅・1歳6か月)

おねえちゃんが大好きで、いつも後ろをちょこちょこついて歩いています。

## 第1回かんぼ秋田県小学校雪合戦大会

スノーバトル99 大館樹海ドーム

出場チーム募集

とき・11年2月14日 9時～15時30分

ところ・大館樹海ドームパーク

募集定数・小学生全50チーム

① 高学年(4～6年)男子の部 24チーム

② 高学年(4～6年)女子の部 10チーム

③ 低学年(1～3年)男子の部 10チーム

④ 低学年(1～3年)女子の部 6チーム

チーム編成

監督(20歳以上)1人、選手9人

※ほかに雪玉製造係として大人4人の協力が必要です。

参加料

1チーム2,000円(保険料込み)

※定数になり次第締め切ります。

申込 樹海ドーム内大会事務局

☎45-25500

## 雪合戦C級審判員講習会

とき・12月13日(日) 9時～12時

ところ・大館樹海ドーム

内容・理論、ルール解説、実技

参加料・1,000円

申し込み締め切り・12月11日

申込 樹海ドーム内協会事務局

☎45-25500

## 放送大学平成11年度学生募集

募集学生

・全科履修生(卒業を目指します)

・選科履修生(1年間在学します)

・科目履修生(6か月在学します)

願書の受け付け・12月15日～11年2月15日

資料請求・問い合わせ

放送大学秋田学習センター  
☎018183111997

## 放送大学弘前学習センター

☎017213810500

## 生け花「創生流」会員募集

とき

12月11、18、25日、1月8、22、29日

14時から20時30分まで随時

ところ・商工会議所 2階和室

内容・初心者向けの基本花型

※材料費(1回1,000円程度)と筆記用具をお持ちください。

申込 秋田市 工藤さん

☎018182413873

## 心を贈る「絵手紙」交流書き方講座

交流を通して人と人、心と心のふれあいを「絵手紙」に表してみませんか。

とき・12月12日(土) 13時30分～

## ところ・中央公民館 第1研修室

受講料・無料 定員・30人程度

申込 中央公民館

「絵手紙」交流担当 ☎42-4369

## 日舞サークル(柳園会)会員募集

とき・毎週木曜日 10時～12時

ところ・中央公民館

会費・月額3,000円

申込 富樫さん ☎42-1945

譲ってください

・ピアニカ

・上川沿小トレパン、トレシャツ (1年男子用)

※譲ってくださいるかたは総務課広報広聴係(☎49-3111(内線258))へご連絡ください。

## ヒント

### ▽問題

①市民綱引き選手権大会が開かれた場所は?

②12月の献血場所、市内は全部で何か所?

③今年の市の指定の雪捨て場は何か所?

④人権デーは何月何日?

⑤12月の中央図書館の休館日は全部で何日ある?

### ▽応募方法

はがきに住所、氏名、年齢、電話番号、性別、答え(例①

①②)を書いて応募ください。また、日ごろ感じていることもご記入ください。

※全問正解者の中から抽選で5人のかたに、テレホンカード

### を贈ります。

▽応募先

〒01718555

大館市字中城20番地

広報おおだてクイズ係

### ▽締め切り

12月11日(金)当日消印有効

▽11月1日号の答え

①8人 ②366人

③490人 ④能代市

⑤11月15日

### ▽11月1日号の当選者

・伊藤 秋光さん(本郷上)

・菅原 典子さん(羽立)

・鳴海 澄男さん(大滝2区)

・小畑 一騎さん(南ヶ丘)

・長崎 義也さん(根下戸)

※応募総数55、全問正解数45





◁ 城南小親子きりたんぽ教室 (11月14日)

心を込めて作った稲が、だんだんきりたんぽに…。  
(婦人会館で)



△ 湯夢湯夢の里フェスティバル (11月15日)

プールを無料で開放し、たくさんの人でにぎわいました。水中エアロピクスも今年から仲間入り。

11月のフォト・スケッチ

城南小学校の児童が、自分たちの育てた稲できりたんぽを作った11月14日土曜日と、15日日曜日に行われた2つのイベントをフォト・スケッチしました。



△ 第11回市民綱引き選手権大会 (11月15日)

全30チームが参加して、市民体育館で力強い熱戦が繰り広げられました。応援する手にも力が入ります。



広報おおだて 平成10年12月1日号(No714)  
発行/大館市 〒017-8555  
秋田県大館市字中城20番地 ☎0186-49-3111  
FAX0186-49-1198  
編集/総務部総務課広報広聴係(内線258)

人のうごき

平成10年11月1日現在

◆人口 68,211人 (-237)  
男 32,127人 (-175)  
女 36,084人 (-62)  
◆世帯数 23,900世帯 (+53)  
( ) は前年同月比

広報おおだては再生紙を使用しています。