

広報

おおだて

1990年 2月16日号 (No.503)

編集と発行 大館市役所総務部企画調整課

「小さな親切」実践宣言都市

1 月	
交通事故・件数	23件
傷者	30人
死者	0人
火災・件数	0件
救急・回数	66回

市の木・秋田杉 市の花・キク



息もつかせぬ デッドヒート

4日、道目木スキー場で市民スキー大会が開催されました。今回からアルペン、ノルデック競技が同一会場の開催となったため、例年になほどの盛り上がりを見せていました。最後まで目の離せないレースとなった小学女子リレー。歯を食いしばって力走する選手の姿が印象的でした。

わがまちの情報案内

市では2台の電話を使って、各施設などで行われる1週間分の行事や情報をお知らせするテレホンサービスを実施しています。どうぞご利用ください。

- ◇文化・体育情報は ☎43-2211
- ◇市の各種行事は ☎43-3300

「昨年の暮れから咲きはじめてんです。二カ月が限界みたいですね。ちよつと前には、白やピンクの花がたくさん咲いていました。今年はずいぶん寒い日が続いたので、温度管理には気を使いました。」

岩谷 静江さん
(柄沢字狐台)



シクラメン

「花の好きな方を募集」——広報「花歳時記」に登場していただく花の好きな方を募集しています。自薦、他薦を問いません。どうぞ広報統計係 (49-3111内線268) へお知らせください。

移動市役所 対話の集い「移動市役所」



こんなご意見・ご要望が

寄せられました

市では、できるだけ多くの皆さんから市政に対するご意見やご要望をお聞きし、「ナマの声」を市政に反映させるため、毎年対話の集い「移動市役所」を開いています。昨年は、七月二十六日から八月三十一日まで二十三会場で開催しました。出席した市民は延べ四百三十五人。道路関係など身近な問題を中心に、三百八十六件におよぶご意見やご要望が出されました。今号では、その中から主なものについてお伝えします。

建設関係

◇道路関係

(問) 私道整備への補助は、来年度も行うのか。

(答) 申し込みが結構ありますので、来年度も行いたいと考えています。なお、補助の条件としては、私道の幅員二・七メートル以上、延長十メートル以上、利用戸数はおおむね五戸以上で地権者の同意を受けていることなどがありますので、申し込みされる前に

土木課へお問い合わせください。
(問) 国道103号の沢尻町内部分は、道路幅が狭く交通量も多いので大変危険だ。バイパスを建設してほしい。

(答) 沢尻町内ではバイパス実現に向けて、期成同盟会を結成して努力をしています。市も、地元と一致協力して国・県へ働きかけをし、早期実現に努めたいと考えています。

(問) 国道7号の交通渋滞を解消するため、土地(餅田)の測量をさせてくれと通知があったが、どういうことか。

(答) 建設省は昨年の五月、全

市長メモ



No.26

変わる公選法

先の臨時国会(第百十六回)で公職選挙法が改正され、二月一日から施行されました。

金のかからない選挙は理想です。金を持っている人は当選の可能性が高く、持っていない人は低いということは正しくありませんから、今回の改正で少しでも理想に近づけようとすることは結構なことです。

法改正(八ページ参照)の柱は、候補者等の寄付禁止、後援団体の寄付禁止、あいさつ状の禁止、あいさつを目的とする有料広告の禁止に大別されます。

私たちは、この改正の主旨を正しく理解しなければなりません。長い間慣行とされてきた「候補者等との付き合い」が、急に変わるわけですから、一時は誤解のもとになりはしないかと考えられます。しかし、法律で定めて理想の方向を求めたわけですから、私たちはこれを積極的に理解し、そして協力し、正しく守って行く番人にならなければなりません。みんな、そう誓い合いたいものです。

志願者



国で交通渋滞実態調査を実施し、渋滞対策緊急実行計画を策定しました。市内では、桂高校前交差点、市立病院前交差点など六カ所が計画に盛り込まれています。国や県と検討した結果、桂高校前については地下道を造つたらどうかということになり、市から地権者の皆さんへ、測量させていただきよう通知をさしあげたものです。

(問) 高規格道大館西道路の概要を教えてください。

(答) この道路は、起点が根下戸新町で終点は商人留。区間延長六・二四^〇、幅員二十二^〇で四車線、設計速度は時速八十^〇です。根下戸新町には南インタチェンジ、商人留には北インタチェンジがそれぞれ建設され、南インタチェンジでは昨年から

工事が進められている国道103号大館南バイパスと、北インタチェンジでは現在ある国道7号と結ばれます。また、根下戸新町から沼館間には、西道路に沿って側道が同時に建設され、総事業費はおよそ百七十億円が見込まれています。

昨年は片山地区の用地買収が行われ、現在は沼館・松木地区で用地買収交渉が進められています。商人留については平成四五年になるかと思えます。

(問) 大館駅東大館線は、開通の見通しがあるのか。

(答) この道路は、大館駅前から小坂線までと、市立病院前から東大館駅前までが未開通です。大館駅前再開発の関係もあることから、市では都市計画街路事業の中でこの道路を重点路線として位置づけています。今年度は、未開通部分の用地の一部を、先行取得したいと考えています。

(問) 下町橋から東中学校までの道路に、横断歩道が一カ所しかない。通学路なので、増設してもらいたい。

(答) この道路は交通量が多いため、信号機のある横断歩道を渡ることが安全と考えます。横断歩道だけを増設することは、かえって危険ではないでしょうか。

◇公園関係

(問) 長木川河川公園のゲート



ポール場付近に駐車場がないため、大会の際などに車を路上に駐車しなければならぬ。河川敷きに駐車場を設置してもらいたい。

(答) 結論から言って、河川敷きに常設の駐車場を造ることは困難です。河川管理者の県と相談したところ、建造物や準建造物(常設駐車場など)の設置は、禁止しているとのことでした。しかし大会や行事のときには、河川敷きに仮設の駐車場を設けるようにしていますので、そこを利用していただきたいと思えます。

◇上水道関係

(問) 十二所地区の上水道工事について、一期工事は大滝・十二所・軽井沢など、二期工事は沢尻・葛原・別所と聞いているが本当か。

(答) 十二所地区の上水道事業を、昭和六十三年から三カ年計画で進めています。この計画には、沢尻・葛原・別所は入っていません。

(問) 上水道の大滝町内の工事は、いつからかかるのか。また、道路が狭いので、工事の際通行に支障がないか。

(答) 大滝は、平成二年度から工事することになります。その際には、施工業者と綿密な打ち合わせをし、事故のないよう万全を期したいと考えています。また、一部で交通規制等を行うこととなりますが、通行にあまり支障のないようにしたいと思いますので、ご不便をおかけするとは存じますが、ご協力をよろしく願います。

農林関係

(問) 干ばつ対策について伺いたい。

(答) 水上げのために、ポンプ・ホースや原動機等を買ったり借りたりしたとき、または井戸掘りをしたときなどは、それに要した費用の四〇%以内を県が補助します。市でも、県と同率程度を補助することになっています。ただし、これは個人への補助ではなく、土地改良区等の団体が購入・施工した場合に限ります。

環境衛生関係



(問) 長木ダムは、農業用として進めるのか。それとも防災用か。

(答) 現在、国と県が折衝していますので、どちらに進めるかもなく結論がでると思います。

(問) 町内のゴミ一時預かり所に、他の町内の人がゴミを置いて行く。しかも指定日以外に。防止策はないか。

(答) ゴミの出し方については、チラシ毎戸配布のほかに広報にも年に何回か掲載して、市民の皆さんに協力をお願いしているところですが、しかし、そのような問題が後を絶たないのは、一部の人のモラルのなさに原因が

あると思います。特にひどい場所には、町内で看板を立てるなどの措置を講じていただきたいと思います。

(問) 町内に空き地があり、雑草などが生い茂り不衛生だ。土地所有者を調べ、草刈り等をお願いしたがやってくれない。なんとかならないか。

(答) 土地所有者の良識の問題です。市が注意するという立場にはありませんが、環境衛生上よくありませんので、話をしてみます。

活性化・観光関係

(問) 職業訓練校の短大昇格はどうなっているのか。

(答) 職業訓練校の短大昇格については、来年度の労働省予算



に調査費を計上してもらおうよう陳情を続けており、上々の感触を得ています。

(問) 誘致企業を含めた市内の企業は、若者が定着できる職場づくり、つまり賃金面を含めて魅力ある職場づくりができないものか。

(答) みんなで一緒に考えていただきたい問題です。賃金が安いから、若者が地元に残らないという部分もあると思いますが、本当の理由はそれ以外の労働条件にあるようです。最近の新聞に、若者へのアンケート結果が載っていました。それによると、日曜日のほかに週一回休め、福利厚生が充実している企業であれば、首都圏より一、二万円賃金が安くても地元企業へ入るそうです。誘致企業十九社との話し合いの際には、休める職場づくり、福利厚生の充実、賃金の向上などに努めてくれるよう、強く申し入れています。

(問) 市の観光行政に対する考えを伺いたい。

(答) 観光事業は行政がやるものだと考えている人がいますが、行政は事業を行うところではありません。地元の企業等が、観光開発や物産開発に「やる気」を起こさなければなりません。行政は、それを起こさせるための「火付け役」であると考えています。



(問) 長木川渓流には、観光的な施設がない。市で建設する考えはないか。

(答) 長木川渓流の美観を、観光資源として活用したいと考えています。その一貫として今年度、展望橋を設置する計画です。

税関関係

(問) 国保税の納税通知書を早く出してほしい。

(答) 国保税の第一期の納期は七月三十一日までです。七月中旬に納税通知書を発送するようになっています。現在、課税事務は秋田県国民健康保険連合会へ委託していますが、市でコンピュータを導入する計画がありますので、それを利用して課税作業を行えば、もっと早く発送

送できることになると思います。(問) 大館は税金が高い、という話が会合の席で出る。本当に高いのか。

(答) 市民税と固定資産税については、地方税法で定められた全国一律の標準税率で課税してありますので、そのようなことはありません。国保税は、県内他市町村の一世帯当たり課税額と比較して当市が突出しているわけではなく、中位に位置しています。最高限度額四十二万円は高いと思われるかもしれませんが、この額は地方税法で定められているもので、もしこの限度額制度がなければ、もっと高額となる世帯もあります。

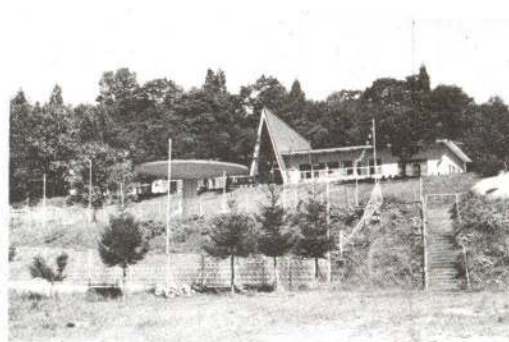
保健・福祉関係

(問) 市立病院へ行くと、診察券を出してから薬をもらって帰るまで、半日以上かかる。時間の短縮はできないか。

(答) 市議会の委員会等からも、よく質問されます。医師を増やせば待ち時間が短くなりますが、増員には限度があります。ちなみに、六十三年度は赤字経営でした。市立病院経営の現状をどうかご理解ください。

(問) 峠の家は、採算がとれないので廃止するという情報があった。増改築を含め整備をして、

客が入るようになりたい。(答) 収支の悪化により、抜本的見直しをせまられているところです。市民の皆さんにもっと利用していただけると良いのですが、そのためには整備が必要となつてきます。現在のところどのようにすればよいか決めかねている状態です。



教育関係

(問) 成章小学校校舎建設予定地を選定しようだが、それまでの経過を説明願いたい。

(答) 選定にあたっては、現校舎地を含め七カ所を候補地として選びました。その中から、①面積三万平方メートル以上、②環境、③排水、④日照、⑤通学路の安全性、利便性、⑥工事費

⑦工事期間などを総合的に勘案し、最終的に「十二所字太平地内」と決定したものです。

(問) 芝谷地に行ってみると、周辺の草はきれいに刈り取られているが、湿原の中は雑草が生え、手入れされていない。手入れや開発ができないものか。

(答) 国指定天然記念物の場合、市が勝手に開発できないことになっていきます。今後、文化庁の指導を受けながら、手入れをし開発しなければならぬと思っています。



(問) 南小学校では、現在ミルク給食だけである。子供の健康を考えると、完全給食が望ましいと思うので、実施できないものか。

(答) 完全給食については、賛否両論がありますので、拡大は

せずに、現在実施している学校だけにとどめたいと思います。ご理解をお願いします。

(問) 大型体育館建設はいつごろか。

(答) 平成二年度に「基本設計」を作成したいと考えています。しかし、用地の問題がありますので、場合によっては三年度になるかもしれません。体育のみならず、諸行事への利用のためにも、早期に必要という市民の皆さんの声にこたえたいと思います。

行政関係

(問) 今年から市役所で、コンピュータを導入すると聞いたが、何の業務から利用することになるのか。

(答) 今年度から三カ年計画で各種業務のコンピュータ利用を計画しています。今年度は、戸籍・住民票などの住民記録と印鑑登録に関する業務、平成二年度には市県民税、固定資産税、軽自動車税の業務、三年度に国保税と国民年金の業務等が電算化されることになっています。

(問) 「市長への手紙」に書いて出した意見などは、市政に反映されているのか。

(答) 一月一日・八月一日号広報に「市長への手紙」を折り込ん



だところ、現在までに約二百通が寄せられました。この中で、すぐに対応できるものについては、関係課へ連絡して処理させています。施策にかかわるご提

言などについては、平成三年度からスタートさせる「総合開発計画」へ組み入れるために整理していますので、まだお手元にある人は、ぜひお寄せくださるようお願いいたします。

(問) 他の都市では、その中心部に城がある所が多い。いずれ市庁舎を改築すると思うが、その際には屋上に大館の象徴となるもの、例えば天守閣などを造ってはどうか。

(答) 大変おもしろいお話ですが、実際に改築するとなれば、主として行政業務の効率を考えた設計になると思います。

(問) 市庁舎をいつごろ改築するのか。改築の際には、高層建

築にはどうか。

(答) 平成三年度からスタートさせる「総合開発計画」に盛り込みたいと思います。高層建築については、現在地に建てるのであればそのような方法しかないと考えます。移転等を含め、市民の皆さんにも考えていただく必要があります。

本年度の対話の集い「移動市役所」に、多くの皆さんのご参加と貴重なご意見・ご提言をいただき、ありがとうございます。来年度も市民参加の市政を推進するため、「移動市役所」を開催しますので、多数のご参加をお願いします。

平成元年度 対話の集い「移動市役所」 開催結果表

1. 開催期間 7月26日～8月31日
2. 開催日数 14日間 (1日2会場が9日間)
3. 開催会場 23会場
4. 市民出席者数 435人 (うち女性72人)
1会場平均出席者19人
5. 市当局出席者数 延べ266人
(市長・助役・収入役・教育長を含む)
6. 要望・意見等の数

①建設(水道)関係	165件(42.8%)
〔うち道路、側溝、除雪関係 87件(52.7%)〕	
②農林関係	37件(9.6%)
③環境衛生関係	14件(3.6%)
④防災(犯)関係	13件(3.4%)
⑤活性化、観光関係	31件(8.0%)
⑥税関係	15件(3.9%)
⑦保健、福祉関係	16件(4.1%)
⑧教育関係	47件(12.2%)
⑨財産管理関係	12件(3.1%)
⑩行政関係	36件(9.3%)
計	386件(100%)

※ ①には、道路の安全施設、国・県道関係も含まれています。



▲枝あめや切りあめなど、色とりどりのあめがいっぱい。どれを買おうか、迷っちゃう。

400年の伝統 冬の風物詩 アメッコ市

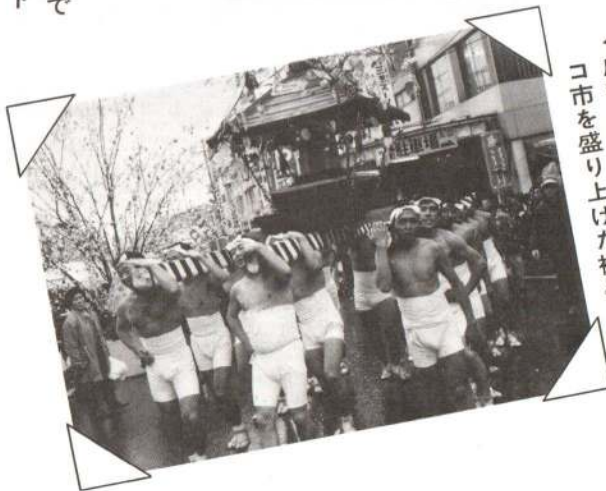
11・12日の2日間にわたって開催されたアメッコ市。150を超えるあめ屋が軒を連ねたメイン会場の大町中央通りは、あいにくの雨にもかかわらず、「カゼ封じ」「家内安全」を願ってあめを買い求める人たちがいっぱいでした。今年は白ひげ大神とおここの巡行や裸みこし奉納、忠犬ハチ公パレード、ジャンボアメギネス挑戦のほか、第1回全国細工飴大会なども行われ、アメッコ市を一層盛り上げました。



▶秋田犬って大きいねえ。こんなに近くで見れてよかったね。忠犬ハチ公パレード



◀白ひげ大神とおここの巡行——枝あめを持つおここのやんの姿がかわいかったですね。



◀威勢のいい掛け声で、アメッコ市を盛り上げた裸みこし。



▶初めて行われた全国細工飴大会。これがあめ!?と思うくらい、手のこんだ作品がたくさん並んでいました。

ひとつぶたべたら
ねつがとれ
ふたつぶたべたら
ちからでて



みつぶで
げんきになりました。

ドクター通信

⑩

アルコール性肝障害

市立総合病院第二内科部長 近 江 忠 尚

アルコール性肝障害の主因はアルコール依存症者にみられる食事内容の不均衡と考えられていましたが、後の研究で、アルコールの直接作用で発生することが証明されました。

体内に入ったアルコールは二〇〇ほどが胃で吸収され、あとは小腸で吸収されます。体外へ排泄されるアルコールは一〇％以下で、尿や汗、呼吸に混じって出ていきます。肝臓はアルコールの約八〇％以上を代謝しますが、アルコール及びその代謝産物であるアセトアルデヒドに直接、しかも高濃度でさらされます。更にその代謝の過程で様々に状態の変化が生じ、これらがアルコール性肝障害の発生に重要な位置を占めるのです。

アルコール性肝障害には、アルコール性脂肪肝・肝炎・肝硬変があります。

アルコール性脂肪肝

比較的多量のアルコール（一日に日本酒三〜五合程度）を常飲している人のほとんどに発生

します。肝細胞内に程度の差はあるもの中性脂肪が蓄積し、肝は三割から五割ほど肥大します。無症状の場合が多いのですが、全身倦怠感、腹部膨満感、食欲不振、疲れやすさなどを訴えることがあり、まれに黄疸、腹水、浮腫、くも状血管腫、女性化乳房を伴うこともあります。肝機能検査では、中性脂肪の上昇等の異常がみられます。

アルコール性肝炎

常用飲酒家で、一日のアルコール摂取量が二〇〜三〇（日本酒で約六合）以上、しかも連続して摂取することで起こる重度の肝疾患です。肝細胞の風船化、多核白血球の浸潤を伴う進行性、可逆性の病変でもあります。

食欲不振、吐き気、嘔吐、全身倦怠感、腹痛、下痢、発熱、体重の減少といった症状が現れ、他覚的には著しい肝腫大、黄疸、腹水、浮腫がみられます。また

検査では、白血球増多等の炎症性変化を伴う異常がみられるようになります。

アルコール性肝硬変

アルコール過剰摂取を十五〜二十年続けると、肝細胞の変性と壊死、結合組織の増生及び肝細胞の再生結節をきたし、肝硬変になります。アルコール依存症者の発病率は一〇〜三〇％と考えられています。

食欲不振、体重減少、腹部膨満感、脱力感などのほか、手掌紅斑、くも状血管腫、女性化乳房、末梢神経炎などもみられます。検査では正常化が困難な慢性肝障害の特徴とともに、時に出血傾向も現れます。

これらアルコール性肝障害の最も効果的な治療は、禁酒のうえ十分な栄養を取ることですが、禁酒は困難という人が多いのが現状です。しかし、肝硬変となると治療困難な場合もでてきます。日ごろから肝障害をきたさないぐらゐのアルコール摂取にとどめる心掛けが必要でしょう。

一日の飲酒量は日本酒にして二合以内とし、十分に栄養を取りながら、ゆっくり飲むことが肝要です。また、週二日以上はアルコールを口にしない日をつくるのも大事なことです。



忘れないで、水抜き操作

厳しい寒さもあと少しの間の我慢といったところですが、油断してはいけません。水抜き栓（凍り止め）の締め忘れによる水道の凍結がまだかなり起きています。中には、水抜き操作をしないで二、三日家を留守にしたために、水道管が破裂して家中水浸しになったという例もあります。水を出すときも止めるときも、水抜き栓のハンドルは完全に閉じましょう。

- チェックポイント □
- 水抜き操作をするとき、蛇口を全開にしていますか。

ハンドルはキッチリと



- 水道管がむき出しになっている箇所はありませんか。
 - メーターボックスの防寒は大丈夫ですか。
 - 床下換気孔を閉じていますか。
- 水道課 42-4117

要注意！水道管の溶氷

水道管の溶氷作業中の火災が県内各地で発生しています。

大館広域管内でもすでに二件発生し、いずれも電気溶氷機の誤使用によるものでした。電気溶氷とは、凍結水道管に電流を流して水を溶かすこと。二件の火災は、水道業者が凍結していた水道管の一部に電気抵抗の大きいステンレス製のパイプが使われているのを確認しなかったため、局部的に過熱され、可燃

性保温材に着火したものです。水道管凍結で業者に溶氷を依頼する場合は、次のことに十分注意してください。

- ① 信頼のおける業者に依頼する。
- ② 配管状態をよく説明する。
- ③ 業者まかせにせず、作業を注意して見守る。

業者側

- ① できる限り管を見ながら作業する（壁で見えない箇所へ電気を送り、火災となつていない。
 - ② 電気抵抗の大きい、継ぎ手、曲がり部分等へは通電させない。
 - ③ 通電時間は極力短縮する。
- 広域市町村圏組合消防本部



在宅老人の 生活実態調査実施中

市では、寝たきりのお年寄り等を介護している人や、ひとり暮らしのお年寄りを対象に今月から生活実態調査を実施しています。これは高齢者の存宅福祉施策の充実を図り、在宅福祉サービスの利用を促進させるためのものであります。

家庭奉仕員(ホームヘルパー)がご家庭を訪問調査するとともに、介護方法や各種サービスの利用方法などについてのご相談にも応じていますので、伺った際にはよろしく協力ください。
問い合わせ
福祉事務所 (内線205)

婦人会館へどうぞ

▽ちらし作り教室
とき・2月28日(水)

10時～13時
定員・20人(定員になり次第)

締め切ります。
教材費・実費
申し込み及び問い合わせ
婦人会館 ☎49-7028

消費 者 講 習 会
とき・2月26日(月)
13時30分～15時

ところ・中央公民館
講師・日本銀行秋田支店

演 題・『地域経済と
くらしの問題点』
次長 松本 国俊氏

問 い 合 わ せ
市民生活課 (内線206)

避難場所に 新 表 示 板



市では火事や地震など災害時の避難場所には、公園や公民館、体育館などを指定し、各場所に「災害時避難所」と書いた表示板を設置しています。しかし、この表示板の傷みがひどくなっていることから、順次張り替え作業を進めています。

新表示板は、シンボルマークが描かれ、子供やお年寄りにも分かりやすいものになっていま

す。災害はいつ起こるか分かりません。これを機会にいざというときにどう行動し、避難するかなどを、家族で話し合ってみてはいかがでしょうか。
問 い 合 わ せ
総務課庶務係 (内線259)

電話級・電信級 アマチュア無線技士試験

とき・4月18日、19日のうち
指定された日時

ところ・秋田市民文化会館

受験申請・2月26日まで
申し込み及び問い合わせ

財無線従事者国家試験センタ
1東北支部 〒980仙台市青葉区
中央4丁目9-13
☎022-2221-4146

奨 学 生 を 募 集

市では経済的理由で修学困難な人へ、次により奨学金を貸し付けします。

貸付額・月額2万円(卒業まで)
条 件・市民の子弟で、4年制

以上の大学に在学中の
人。卒業後6カ月据え
置き8年償還。無利子。

人 員・若干名

受け付け・4月13日まで
申し込み及び問い合わせ

教育委員会学校教育課
(内線253)

法 正 選 挙 公 職 改 正

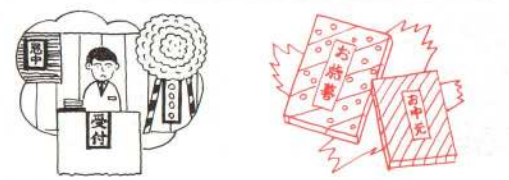
政治家の寄付は罰則をもって禁止

2月1日から

金のかからない政治の実現と選挙の公正を確保するため、「公職選挙法」の一部が改正され、政治家の寄付の禁止規定などが強化されました。
この改正は、平成二年二月一日から施行されています。

- 1 政治家(候補者、候補者となろうとする者及び現に公職にある者)は、寄付をすると処罰されます。
政治家が選挙区内にある者に対して寄付をすること(政党や親族に対するもの及び政治教育集会に関する必要やむを得ない実費の補償は除かれます)は、いかなる名義をもってするものであっても禁止されており、次のものを除きすべて罰則の対象となります。
①政治家本人が自ら出席する結婚披露宴における祝儀
②政治家本人が自ら出席する葬式や通夜における香典
(①や②であっても、選挙に関してなされた場合や通常一般の社交の程度を超えている場合は処罰されます)。
なお、政治家以外の者が、政治家名義の寄付をすることも罰則をもって禁止されます。
※政治教育集会の実費の補償のうち、食事や食料の提供は禁止され罰則の対象となります。
- 2 有権者が、威迫してあるいは政治家を陥れる目的で寄付を求めると処罰されます。
- 3 政治家は、年賀状等のあいさつ状(答礼のための自筆のものを除く)を出すことが禁じられます。
- 4 政治家や後援会が、有料のあいさつ広告を出す処罰されます。
- 5 後援会が、花輪、香典、祝儀などを出すと処罰されます。

贈らない 求めない 受けとらない



県育英会 学生寮入寮者募集

秋田県育英会では、学生寮への入寮希望者を募集しています。
資格・秋田県出身者で、本年4月、各寮所在地近郊の大学に入学を許可された人。

募集人員
東京寮（東京都世田谷区） 男子40人

川崎寮（神奈川県川崎市） 男子7人

北明寮（北海道札幌市） 男子20人

募集期間

1次募集 2月22日まで
2次募集 3月5日～3月23日
※合格見込みの人は2次募集に

出願すること。
応募及び問い合わせ

入寮希望者は、62円切手を貼付した返信用封筒を同封のうえ、希望する寮を明記して要項を請求してください。
〒010 秋田市山王4丁目1-2
財団法人秋田県育英会
☎0188-603552

お忘れなく 納税

三月は固定資産税・都市計画税の第四期分の納付月です。期限内に納付しましょう。また市県民税、軽自動車税、国民健康保険税等に納め忘れないか今一度お確かめのうえ、未納がある人は早めに納付してください。なお、国民健康保険税について

ては保険課保険税係（内線242）、その他の市税については税務課収納係（内線226）へお問い合わせください。

あなたの愛を 献血で

▽2月20日（火）
9時～10時
餅田1丁目 羽後日産モーター
14時20分～16時50分 ジャスコ

▽2月21日（水）
9時～9時40分
根下戸新町 日産プリンス

10時～10時40分
有浦2丁目 吉田産業

11時～12時
13時～16時50分
大町 トノムラ薬局

▽2月22日（木）
8時40分～10時 大館保健所
10時10分～11時30分
清水町3丁目 東光鉄工
12時～12時50分 東北光輪
14時20分～16時 東光鉄工 秋田内工場

市民の善意

▽福祉事務所扱い
大館鳳鳴高校軽音楽同好会
3万300円

▽老人ホーム扱い
曲田寿さん（軽井沢） 誕生菓子
二井田婦人会

タオル、せっけん
上新町手作りの会 皇極立びな
理容組合大館支部 理容奉仕
アメッコ市実行委員会 あめ

市県民税申告相談日

2月24日からの申告相談日は次のとおりです。日時をご確認のうえ、会場へおいでください。



期	日	受付相談区域(行政区域町内別)	場所
2	24(土)	午前 中山、沢山、羽立、金谷	上川沿 公民館
		午後 池内、餌釣、萩野台全区	
26(月)	午前	川口全区、鳴滝、大道下、赤石沢、横岩	下川沿 公民館
		午後 餅田全区、山田渡、立花全区、西大館、隼人町	
27(火)	午前	板子石、卸町、雇用促進住宅(釈迦内)	釈迦内 公民館
		午後 向羽立、日景町全区、小釈迦内	
28(水)	午前	獅子ヶ森全区、山神台、釈迦内中台、日鉦全区	釈迦内 公民館
		午後 長面、長面袋、松木全区	
3	1(木)	午前 大通、中通、上通、高館下、松峰、上袋	長木 公民館
		午後 商人留、二ツ森、沼館全区、県市営住宅(獅子ヶ森)	
2(金)	午前	上代野、天下町1区・4区、茂内屋敷、籠谷、石淵	長木 公民館
		午後 芦田子、塞ノ神、小茂内、東二ツ屋、二ツ屋、芋ヶ岱、水沢	
3(土)	午前	大茂内、鳳町、天下町2区、宮袋、小雪沢、大明神、新沢	長木 公民館
		午後 下代野全区、天下町3区、赤沢、黒沢	
5(月)	午前	檀崎、小袴、大披、出川、高戸谷	真中 公民館
		午後 赤石、板沢、下川原	

片山地区の人は、3月12日中央公民館です。
◇時 間・9時～12時・13時～16時
◇問い合わせ・税務課市民税係(内線232、233)
※この後の日程は次号でお知らせします。

市民菜園 入園者募集



手作りの新鮮野菜、食卓へのお供にいかが。南ヶ丘と有浦の「市民菜園」への入園者を募集します。ご利用ください。

- 利用できる人
・市民で農耕地を持たない人
・菜園を適正に管理できる人
- 入園料・無料
- 募集区画
・有浦菜園 91区画
・南ヶ丘菜園 59区画
(1区画|約33平方メートル)
- 申し込み受け付け
とき・3月1日(木)
8時30分～12時

※受付場所に備え付けの申込用紙に記入のうえお申し込みください。なお、両菜園とも区画があまり次第締め切ります。

□注意
1世帯1区画です。また、世帯員でない人が代理で申し込むことはできません。
問い合わせ
農林課農業経営係
(内線294)

確かめましょう あなたの資産
— 固定資産課税台帳縦覧 —

とき・3月1日～20日
ところ・税務課固定資産税係

大館の歴史散歩

古記録・紀行文
を歩く ⑩

『郷村史略』にみる

家数と人口と馬数 (下)

安政四年(一八五七)ごろの大館市域の家数が三千百九十七戸ほど、人口が一万五千十一人、馬数が四千三百九頭、一戸当たりの平均人数(家族構成)が四・七人、平均馬数が一・三頭であったことは前回示した。今回は、それぞれの町村の数値をみながら話を進めてみよう。

原村の十戸、四十六人、八頭、橋桁村の十戸、五十一人、十五頭などである。

大きな五カ町村の合計値の大館市域全体に占める割合は、家数が四五%、人口が四七・五%、馬数が三六%で、一戸当たりの平均人数は五人、平均馬数は一・一頭となる。小さな五カ村の一戸当たりの平均人数は四・五人、平均馬数は一・二頭で、平均値では大きな町村も小さな村も差異はないといえる。

それでは他の町村をみると、どうであろうか。猿間村の平均人数は六・一人、平均馬数は三・九頭、前田村の五・八人、二・一頭など、全域平均をはるかに上回る所もあれば、上代野村の三・五人、一頭、岩神村の三人、一頭、宮袋村の三・二人一頭など、全域平均を下回る所もある。平均人数・馬数の多少は各町村がそれぞれであるというのが実態であろう。

一方、家数と人口と馬数などの規模の小さな村の数値は、岩神村の一戸、三人、一頭、宮袋村の六戸、十九人、六頭、(東)二ツ屋村の八戸、三十九人、十一頭、下川

家々の詳細な研究を持たなければ、これまで述べてきた以上のことはいえないが、馬数については「先調」数に比べ「当年調」数が激増している村があること、しかもそれは地域に片寄りがみられることなど、その実態が経済活動に起因するのではないかということを指摘できる面がある。

馬数にそのような動きがみられるのは十二所地区で、「先調」数と「当年調」数を比べてみると、曲田村が三十頭から八十一頭、軽井沢村が三十五頭から百八頭、猿間村が二十二頭から七十頭、葛原村が四十頭から百三十九頭と軒並み二・五倍から三・五倍となっている。このほかに上川沿地区で、中山村が十八頭から

五十二頭、山館村が三十八頭から八十九頭となっている。すなわちこれら以外の町村では、農耕用に、冬季間の木の切り出し用にと、それほど馬の活用目的に変化がみられなかったのに対し、米代川沿いの扇田河港上流にこのような激増がみられたことは、この地域に馬を活用する特徴的な経済活動があったことを伺わせる。

その一つは産馬産業、一つは駄送による南部領鹿角地方と大館地方の交易交流であろう。ほかに考えられることは、米代川を利用した扇田河港上流の舟運活動で、当時、馬引き舟運は陸送と比べはるかに大量に、そして安全に輸送できる手段であったと考えられる。

このような、馬と地域産業の関係については、今後、詳細な研究を進めることで明らかにしていかなければならない。長木沢の近世林業、上川沿地区の野菜栽培など現代にも受け継がれている伝統的地域産業についても同様である。

三回にわたって、いささかどいほどに『郷村史略』の家数と人口と馬数をみてきたが、それは、現在、大館市をそして市内各地域を見直そうとする気運が高まっている中で、地域がどのように歩んできたのか、地域を理解するうえで、のささやかな一助にでもなればと考えたからである。

市役所史跡探訪会

私の本棚

中央図書館新着図書

『猿と日本人』

広瀬 鎮 著 第一書房

画に描かれた猿、信仰の対象としての猿、また口承文芸や芸能、祭りの世界に登場する猿など、日本人の生活文化の中に深いかかわりをもってきた猿に関する民俗を、日本各地から拾い集めた文化論。



一般書

- ◇海峡の使者 (白石一郎) ◇卵 (佐佐木邦子) ◇C・W・ニコルの森と海からの手紙 (C・W・ニコル) ◇修羅の匂い (結城昌治) ◇ファスト・レーンズ (J・A・フィリップス) ◇ハッピーハウス (結城真子) ◇最終鑑定 (小杉健治) ◇絆 (丹羽文雄) ◇剣は湖都に燃ゆ (黒岩重吾) ◇時間のはなし (チェルニン) ほか

児童書

- ◇リトルベアー (リードバンクス) ◇いたずらスキッパーは、ぼくの犬 (ダイナン) ほか

2月のテーマ関連図書コーナー 『のむ』

親子読み聞かせ会

毎週金曜日 午後2時30分から

中央図書館の休館日 2月18日、22日