

あると思います。特にひどい場所には、町内で看板を立てるなどの措置を講じていただきたいと思います。

(問) 町内に空き地があり、雑草などが生い茂り不衛生だ。土地所有者を調べ、草刈り等をお願いしたがやってくれない。なんとかならないか。

(答) 土地所有者の良識の問題です。市が注意するという立場にはありませんが、環境衛生上よくありませんので、話をしてみます。

活性化・観光関係

(問) 職業訓練校の短大昇格はどうなっているのか。

(答) 職業訓練校の短大昇格については、来年度の労働省予算



に調査費を計上してもらおうよう陳情を続けており、上々の感触を得ています。

(問) 誘致企業を含めた市内の企業は、若者が定着できる職場づくり、つまり賃金面を含めて魅力ある職場づくりができないものか。

(答) みんなで一緒に考えていただきたい問題です。賃金が安いから、若者が地元に残らないという部分もあると思いますが、本当の理由はそれ以外の労働条件にあるようです。最近の新聞に、若者へのアンケート結果が載っていました。それによると、日曜日のほかに週一回休め、福利厚生が充実している企業であれば、首都圏より一、二万円賃金が安くても地元企業へ入るそうです。誘致企業十九社との話し合いの際には、休める職場づくり、福利厚生の充実、賃金の向上などに努めてくれるよう、強く申し入れています。

(問) 市の観光行政に対する考えを伺いたい。

(答) 観光事業は行政がやるものだと考えている人がいますが、行政は事業を行うところではありません。地元の企業等が、観光開発や物産開発に「やる気」を起こさなければなりません。行政は、それを起こさせるための「火付け役」であると考えています。



(問) 長木川渓流には、観光的な施設がない。市で建設する考えはないか。

(答) 長木川渓流の美観を、観光資源として活用したいと考えています。その一貫として今年度、展望橋を設置する計画です。

税関関係

(問) 国保税の納税通知書を早く出してほしい。

(答) 国保税の第一期の納期は七月三十一日までですので、七月中旬に納税通知書を発送するようになっています。現在、課税事務は秋田県国民健康保険連合会へ委託していますが、市でコンピュータを導入する計画がありますので、それを利用して課税作業を行えば、もっと早く発

送できることになると思います。(問) 大館は税金が高い、という話が会合の席で出る。本当に高いのか。

(答) 市民税と固定資産税については、地方税法で定められた全国一律の標準税率で課税していますので、そのようなことはありません。国保税は、県内他市町村の一世帯当たり課税額と比較して当市が突出しているわけではなく、中位に位置しています。最高限度額四十二万円は高いと思われるかもしれませんが、この額は地方税法で定められているもので、もしこの限度額制度がなければ、もっと高額となる世帯もあります。

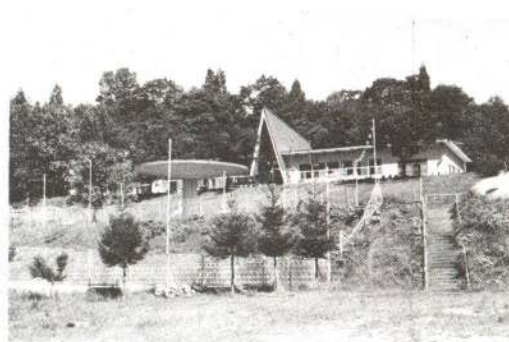
保健・福祉関係

(問) 市立病院へ行くと、診察券を出してから薬をもらって帰るまで、半日以上かかる。時間の短縮はできないか。

(答) 市議会の委員会等からも、よく質問されます。医師を増やせば待ち時間が短くなりますが、増員には限度があります。ちなみに、六十三年度は赤字経営でした。市立病院経営の現状をどうかご理解ください。

(問) 峠の家は、採算がとれないので廃止するという情報があった。増改築を含め整備をして、

客が入るようにはしてもらいたい。(答) 収支の悪化により、抜本的見直しをせまられているところです。市民の皆さんにもっと利用していただけると良いのですが、そのためには整備が必要となつてきます。現在のところどのようにすればよいか決めかねている状態です。



教育関係

(問) 成章小学校校舎建設予定地を選定しようだが、それまでの経過を説明願いたい。

(答) 選定にあたっては、現校舎地を含め七カ所を候補地として選びました。その中から、①面積三万平方メートル以上、②環境、③排水、④日照、⑤通学路の安全性、利便性、⑥工事費