

# 広報

# おおだて

1990年5月1日号 (No.508)

編集と発行 大館市役所総務部企画調整課

「環境浄化」宣言都市

## 住民登録

(4月1日現在)  
 人口・69,193人 (-486)  
 { 男32,757  
 女36,436  
 世帯数・22,178世帯 (-156)  
 ( )内は前月比

市の木・秋田杉 市の花・キク



## 遊具も花盛

桜まつりが始まって最初の日曜日となった4月22日、桂城公園は大勢の人でにぎわいました。花や酒に酔う大人をよそに、子どもたちは元気いっぱい遊び回り、「花より遊具」とでもいう様子。色とりどりの洋服が花のように見え、遊具にも花が咲いたような、そんな気にさせられました。

### わがまちの情報案内

市では2台の電話を使って、各施設などで行われる1週間分の行事や情報をお知らせするテレホンサービスを実施しています。どうぞご利用ください。

- ◇文化・体育情報は ☎43-2211
- ◇市の各種行事は ☎43-3300

「黄色い小さな花がたくさん咲いて、辺り一面にいい香りが漂うんです。今年は暖冬のせいでしょうか、早く花が咲きました。秋には小指の先位の真っ赤な実をつけるので、花の咲く春はもちろん秋も楽しむことができますよ。」

佐々木 ヒメ子さん  
(岩本)



ミツマタ

「花の好きな方を募集」——広報「花歳時記」に登場していただく花の好きな方を募集しています。自薦、他薦を問いません。どうぞ広報統計係 (49-3111内線268) へお知らせください。

# 市役所は6月から第2・第4

## 土曜日が休みとなります

市は、市議会三月定例会で「土曜日（毎月第二・第四）を閉庁とする条例」が可決されたのを受けて、実施時期や市民サービスのあり方、閉庁しない部門などについて検討を重ねてきました。その結果、六月から土曜閉庁を実施することにしました。市民の皆さんのご理解とご協力をお願いします。

### 労働時間の短縮が

#### 背景に

ゆとりある国民生活の実現、先進国としてふさわしい労働時

間の確保、内需拡大などの観点から、労働時間の短縮が日本の重要課題の一つとされています。そのため、国は昭和六十二年労働基準法を改正し、労働時間の週四十時間制への移行を図るなど、労働時間の短縮に向けて積極的に取り組んでいます。

その具体的な策として、

国の機関が昨年一月から、県では昨年九月から土曜閉庁を実施しました。また、金融機関においては、昨年二月からすべての土曜日を休む完全週休二日制が実施されています。

地域全体が労働時間の短縮を推進していくためには、官公庁や金融機関などが先導役を果たす必要があります。

す。このような必要性にこたえるために、大館市も六月から土曜閉庁を実施することになりました。

### 市民サービスの

#### 向上に努力

市では、土曜閉庁実施による市民サービスの低下をできる限り防ぐため、次のことを行います。

#### ○郵便による請求

住民票の写し、戸籍謄・抄本、税の諸証明を必要とするときは、市内各郵便局に備え付けの用紙、封筒をご利用ください。近くの郵便局から郵便で請求していただく、これらの証明書を自宅へ郵送します。

#### ○市役所直室での受け付け

出生届、婚姻届、死亡届の受け付け、埋火葬許可証の発行は、土曜閉庁にかかわらず土・日曜日、祝日も今ままでおり市役所直室で受け付けます。

※窓口業務の改善などについては、今後、更に検討していきます。



### 市民生活に関連深い業務は休みません

土曜閉庁の実施に当たり、市民生活に密着した業務については、今ままでおり休まずに行います。第二・第四土曜日業務を行うところは次のとおりです。

▼市民生活関連：市立病院、浄水場、環境衛生課

▼福祉関連：保育園(所)、老人ホーム

▼教育関連：幼稚園、小・中学校、教育研究所、公民館、勤労青少年ホーム、働く婦人の家

▼文化・体育関連：市民文化会館、体育館、図書館

### 市長メモ



No.31

### 花粉症

杉の花粉が鼻の粘膜を刺激して、鼻水やくしゃみなどが出るいわゆる花粉症で困っている人が以外に多いと聞いています。私とは無縁ですが、三大美林の一つである秋田杉の国からすれば、何か犯人扱いされたような気がしてなりません。花粉は自然の生理現象ですから、誰も逆らうことはできません。起こっている現実を見ると問題があります。

生理現象（繁殖し子孫を増やす）は、杉が成熟してから起こるはずですが、ところが、木材の需要が外材に七〇％も依存している、国産材が振いません。その結果として、山林に対する手入れが行われなくなり、若い木でありながらも老化が進み、花粉を多く出しているのです。

貿易摩擦がこんなところにもでも及んでいるのです。今後、この問題を環境問題として重視しなければなりません。

あしな

1990年 6月						
日	月	火	水	木	金	土
3	4	5	6	7	8	9
10	11	12	13	14	15	16
17	18	19	20	21	22	23
24	25	26	27	28	29	30

水＝快適な生活に向けて

# 十二所地区の一部へ 給水開始



軽井沢配水池

市は、上水道の給水区域を十二所地区まで拡張することに決定。既設の

## 工事の概要

この地区では、各戸でもしくは数軒が共同で地下水を汲みあげたり、わき水、沢水を水源としたりと、いわば自然に頼った形で水を利用してきました。大滝と猿間地区にはすでに簡易水道が布設されていますが、この二つの給水能力では十二所地区全域の水を賄いきれない状況にありました。

対象は、別所、葛原、沢尻の三地域を除いた曲田、道目木、大滝、軽井沢、浦山、猿間、平内、十二所の八地域です。

山館浄水場起点配水池から軽井沢配水池へ送られる水は、山館浄水場での遠隔操作ですべて行われ、各家庭の蛇口へは軽井沢配水池からの自然流下で配水されます。

計画での給水量は、一日最大千四百二十八キリットルです。給水人口三千五百七十人として現在の施設のほかに大規模

な施設の建設があっても十分に賄えます。一人当たりで算出すると約四百リットル、ドラム缶二本分ほどになります。これからは、水不足の心配のいらない快適な生活ができるようになります。

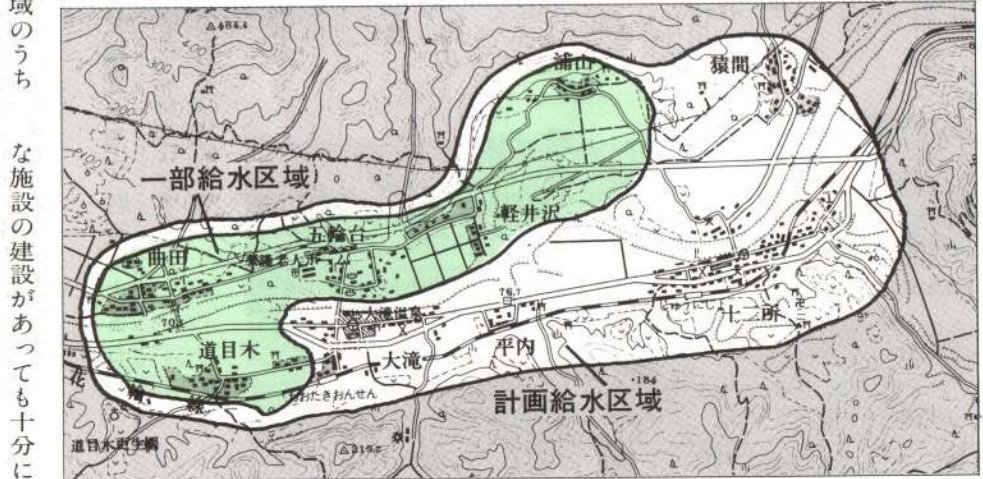
道路の工事で車の通行などに不便をおかけしています。ご協力をお願いいたします。

暖冬などで予定以上に進み、当初の予定の十一月給水が七カ月前ま

いままでの水事情  
十二所地区は、米代川が地区を二分して流れているものの、地質が岩盤でできています。このため地下での貯水量や水脈が少なく、全般に水が不足していました。

総工費約十二億円  
で進められているこの工事は、軽井沢福祉園グラウンドわきに配水池を建設し、山館八幡神社付近から配水池まで六千四百四十メートル送水管を布設。配水池から各給水地域までの配水管を総延長二万四千四百四十四メートル布設します。また、給水区域内全域に消火栓六十基を設置します。

## 四地域に 給水開始



曲田橋欄干の下を通る配水管

# 『農作物異常気象対策協議会』設置

## 水不足・晩霜に注意を！

四月十一日、昨年に引き続き「大館市農作物異常気象対策協議会」が設置されました。同時に第一回目の協議会と幹事会が開かれ、現段階で最も心配される水不足と凍霜害にどう対処していくかが話し合われました。

協議会では、各農業関係機関や近隣市町村と連絡を取りながら、昨年、一昨年の経験を活かして指導、情報伝達等を一層強化していくことにしています。

### 暖冬少雪……

#### 昨年と同じ経緯に

昭和六十三年に東北地方を襲った冷害による被害額約十二億円、昨年の干ばつによる被害額

約二億三千万円、連続する異常気象は市の農業に甚大な被害をもたらしました。そして今年も記録的な暖冬少雪、これまでのところ昨年と同じような気象条件で経過しています。

今年二月の平均気温は○・六度、昨年のマイナス

○・三度を一度近く上回り、一月から三月までの降水量では、逆に昨年より二六ミリ下回りました。

もうすぐ代かき作業が始まり、ため池を主水源とする地区では、この時期に約七割を放水しますが、特にかんがい面積の大きい釈迦池と岩神貯水池の貯水量は、



どちらもまだ五〇%ほどです。昨年同様に水不足、そして果樹等への凍霜害が心配されます。

### 未然防止

水不足の対策としては、まず用水別に計画的な利用をすること、さらに水路の整備、確保、漏水防止などに留意する必要があります。そして何より、異常気象に耐えられる強い苗作りに努めてください。一方、果樹や野菜の凍霜害を防ぐには、気温の変化に常時注意することです。前日の午後七時の気温が六度を下回り、晴天無風で推移すると霜の降りる危険性が高くなります。果樹園では気温が0度になったら古タイヤや重油を燃やすなどの対応が必要になります。野菜には覆いをし、もし霜に当たってしまったら、日の出前に散水するようにしてください。

テレビ、ラジオの天気予報などによる情報収集と適確な状況判断で、被害を最小限にとどめなければなりません。

## 年金・簡保 還元融資

市では、大きな事業を実施する際に必要な財源を、国(郵政省など)や銀行などから借りています。平成元年度には、厚生年金・国民年金積立金還元融資(四億七千万円)、郵政省の簡易生命保険積立金還元融資(五億六千万円)を受けて、次のような事業が進められました。

こんな施設に  
利用されました

### ◇厚生年金・国民年金積立金還元融資によるもの

- 高齢者及び障害者住宅整備資金貸付事業
- 十二所地区統合簡易水道施設整備事業
- 葛原保育所改築事業
- 養護老人ホーム改築事業
- 麓西体育館新築事業

### ◇簡易生命保険積立金還元融資によるもの

- 公営住宅建設事業  
(狐台住宅、餅田住宅、獅子ヶ森住宅)
- 公園新設整備事業  
(二ツ山総合公園、小柄沢墓地公園、長木川河川緑地公園)
- 道路・橋梁整備事業  
(狐台・長根山線、十二所・曲田線、二井田大橋)
- 辺地対策事業  
(茂内屋敷防火水槽新設)
- 大館市公共下水道事業





# 交通事故“多発”

## ドライバーも歩行者も 交通ルールを再確認

### 減らしたい交通事故

暖かな陽気に誘われて、春は外出する機会が多くなります。しかし現代は「クルマ社会」。一步外に出ると、常に交通事故の危険にさらされているといっても過言ではありません。今年も例年になく交通事故が多発しています。ドライバーはもちろん歩行者も交通ルールを守り、事故のない住みよい大館にしましょう。

先月の六日から十五日までの十日間、春の全国交通安全運動が実施されました。この運動期間中大館警察署管内（大館市・比内町・田代町）では、九件の人身事故が発生し、死者一人、負傷者九人を記録しました。

また、違反検挙者は前年（同運動期間中）より百七十九人多い二百四十七人でした。違反検挙者の内訳は、スピード違反が全体の八三％を占める二百四人、そのほか飲酒運転七人、一時不停止十四人などとなっています。

運動期間中の事故に限らず、交通事故原因は、ほとんどが前方不注意によるものです。ついうっかり、そのちよっとした心の油断が

取り返しのつかない大きな事故につながります。ハンドルを握ったら、ほかのことは考えずに、運転することだけに集中するように心掛けましょう。

昨年のデータを見ると、五月は自転車の事故（自転車対自動車）が多発していました。これは、暖かくなって自転車に乗る人が増えたからだと思います。自転車の事故の中でも、日が暮れてからの事故が多かったという事です。

夜間は、自転車から自動車はよく見えませんが、自動車から自転車は見えにくいので、事故がよく起こるようです。特に雨の日は、視界が悪くなるので、事故の危険性が高くなっています。

また、自転車の事故は下図のような場所

### 自転車は要注意

#### ○月別発生状況

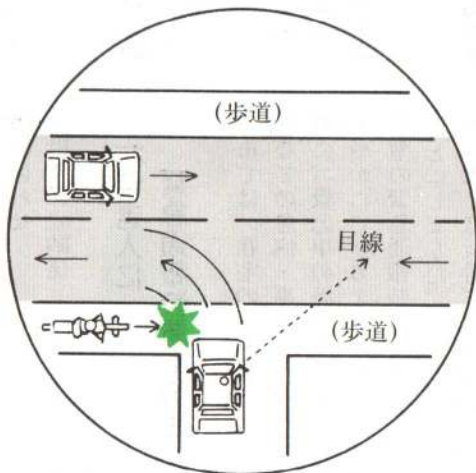
区分 月別	平成元年			平成2年			比較		
	件数	死者	傷者	件数	死者	傷者	件数	死者	傷者
1月	20	2	34	28		35	8	△2	1
2月	14		18	12		12	△2		△6
3月	24	1	29	38	1	48	14	-	19
計	58	3	81	78	1	95	20	△2	14

#### ○年代別発生状況

(各年1月～3月)

区分 年齢別	平成元年			平成2年			比較		
	件数	死者	傷者	件数	死者	傷者	件数	死者	傷者
20歳 高校生未満	2	1	3				△2	△1	△3
20歳～25歳	3	1	5	5		6	2	△1	1
25歳～30歳	8		11	10		13	2		2
30歳代	7		9	20	1	28	13	1	19
40歳代	14		19	13		16	△1		△3
50歳代	14	1	21	14		15	-	△1	△6
60歳代	5		7	12		13	7		6
70歳以上	5		6	2		2	△3		△4
計	58	3	81	78	1	95	20	△2	14

※比内町・田代町を含む（大館警察署調べ）



目立ちます。この場合、ドライバーは進行方向に行く車を重視するあまり、逆から来る自転車を見落してしまいます。

ドライバーは、歩道を横断するとき、前後左右の確認を怠らないようにしてください。

### 取り締まりを強化

大館警察署では、今後自転車やお年寄りの交通事故が予想されることから、小・中学校での自転車教室の開催、老人クラブの総会や地区の集会での交通指導を行うなどして、交通安全を呼びかけていくそうです。

また、事故につながるおそれのあるスピードの出し過ぎや飲酒運転などは、事故を未然に防ぐため、取り締まりを強化していくそうです。

交通事故のない住みよいまちにするため、交通ルールを再確認し、交通マナーを守りましょ



# お知らせ

とき・毎週月曜日～金曜日

9時～16時  
ところ・教育研究所(サン・ア  
ビリティーズ大館内)

問い合わせ  
教育研究所 ☎42-9532

## 国民年金保険料の 免除制度があります

国民年金保険料を納めている  
人で、次のことに該当する場合、  
申請や届け出をしますと、保険  
料が免除されます。

○病気や災害などで、保険料を  
納めることが困難な場合

○障害年金の受給や生活保護法  
の生活扶助を受けている場合

申請及び必要なもの  
印鑑・保険料の納付書  
申請及び問い合わせ  
市民課(内線236)

## 初級手話通訳 講習会開催

県身体障害者協会では、聴覚  
障害者に対する理解を深めると  
ともに、手話通訳者の養成を目  
的として講習会を実施します。

どなたでも受講できますから、  
お気軽にどうぞ。

とき・5月23日～7月27日  
毎週水、金曜日(全20回)

18時30分～20時30分  
ところ・中央公民館

受講料・500円(資料代含む)

締め切り・5月19日(土)  
申し込み及び問い合わせ  
住所、氏名、年齢、性別、職  
業、電話番号を明記のうえ、は  
がき(電話可)で申し込みくだ  
さい。

〒017 大館市池内字大出88  
大館市社会福祉協議会  
☎49-3942



## 水道メーターを 交換します

市では水道のメ  
ーターを八年ごと  
に交換しています。  
今回は、五月中  
に約千五百世帯を  
対象に実施します  
が、メーター交換の  
作業員が伺いし  
た際は、ご協力をお願いします。  
不在の際でも交換作業を行うこ  
とがありますので、宅内への  
立ち入りをご了承ください。

問い合わせ  
水道課 ☎42-4117

## 市税は遅れず忘れず 納めましょう

◇今月は、軽自動車税の納期で  
す。

◇今月は、滞納整理強化月間で  
す。市税に未納がないかもう一  
度確かめ、納税の遅れている人  
は、早目に納めてください。

問い合わせ  
税務課収納係(内線226)

## 在宅老人に 緊急通報装置を貸与

市では、在宅の一人暮らし老  
人などの急病・事故などの緊急  
時に、救急車の派遣要請などが  
速やかにできるよう、ペンダン  
ト型の緊急通報装置を貸与する  
ことにしました。

対象・低所得でおおむね65歳  
以上の一人暮らしの人、または  
一人暮らしの重度身体障害の人  
費用・無料

※今年度は五十台を貸与します。  
申し込みが多い場合は、選考と  
なります。  
申し込み及び問い合わせ  
福祉事務所(内線205)

## 広報おあだて 市民リポーター決定

市では、平成二年度市民リポ  
ーターを募集していましたが、  
次の六人に決まりました。  
六月一日号の広報からリポー  
トを掲載します。

- ・島内 国男さん(大町)
- ・野村 裕子さん(川口)
- ・高松 イクさん(十二所)
- ・橋本 昇さん(御成町)
- ・小林 大樹さん(二井田)
- ・若松 京子さん(白沢)

## 登録家庭奉仕員を 募集します



市では、寝たきり老人や身体  
に障害のある人を介護している  
家庭や、一人暮らしの老人に家  
庭奉仕員を派遣して、在宅入浴  
サービスや家事援助サービスな  
どを実施しています。

今年度から、さらに地域に密  
着した活動を推進するため、登  
録家庭奉仕員を募集します。  
定員・8～12人

資格・大館市に居住する満50  
歳未満の人で、家庭奉  
仕員講習会を修了した  
人、または保健婦・助  
産婦・看護婦の資格を  
有する人、社会福祉施  
設などで介護業務の経  
験がある人、もしくは  
同等の能力を有する人

内容・週21時間以内で、派遣  
対象世帯へ直接訪問し  
て業務を行います

提出書類・履歴書(郵送可)  
締め切り・5月15日(火)  
応募先及び問い合わせ  
〒017 大館市宇中城20番地  
福祉事務所(内線205)

## 金婚式のご案内

市では、結婚されて今年で満  
五十年を迎えるご夫婦をお招き  
して合同金婚式を行います。  
対象・昭和15年中に結婚され  
た夫婦

とき・6月25日(月)

午前11時30分から  
ところ 大館市民体育館

締め切り・5月25日(金)  
申し込み及び問い合わせ

各地区の老人クラブ会長また  
は、福祉事務所(内線205)  
※申し込みがあったご夫婦には、  
後日案内状を送ります。

## 子どもの教育で

### 悩んでいませんか

市では、子供の教育に関する  
悩み、心配ことなどの相談に応  
じています。直接または、電話  
のどちらでもかまいませんので、  
お気軽にご相談ください。

勤労青少年ホーム

定期講座

▽生け花講座(竹青会)

とき・5月8日から毎週火曜日  
18時〜20時30分  
定員・40人

▽料理講座・Aコース

とき・5月9日から毎週水曜日  
18時〜20時30分  
定員・25人

▽料理講座・Bコース

とき・5月10日から毎週木曜日  
18時〜20時30分  
定員・25人

▽編み物講座

とき・5月10日から毎週木曜日  
18時〜20時30分  
定員・20人

※各講座とも対象は30歳未満の人で、定員になり次第締め切ります。また、教材費は実費負担です。

申し込み及び問い合わせ

勤労青少年ホーム  
☎42-0872

緑の大地に

みんなの未来

四月十四日から(五月三十一日まで)緑の羽根募金運動が展開されています。

この募金は、私たちの生活に潤いを与えてくれる花や木、そ

して限りある資源としての森林などを守り、育てるために使われるものです。

市民の皆さんのご協力をお願いします。

募金先・各地区の行政協力員または、農林課

問い合わせ

農林課(内線291)

はり・きゆう・マッサージ

施術券を交付

市では、市内に住んでいる満七十歳以上の人が、はり・きゆう・マッサージの施術を受けるとき、その費用の一部を施術券で助成します。

施術券の交付を希望する人は、健康保険証、老人保健医療受給者証、印鑑を持参のうえお申し込みください。

助成額・1人年4,000円

申し込み及び問い合わせ

赤十字事業に

ご協力ください

災害救援事業、血液事業など、国内外にわたる各種赤十字事業の円滑な実施のため、今年も皆さんのご支援、ご協力をお願いします。特に今月中は赤十字社員増強月間として、赤十字協賛員が皆さんのお宅に伺いますの

で、ご協力をお願いします。

日本赤十字社秋田県支部大館地区(社会福祉協議会内)

☎49-3942

市民の善意

▽福祉事務所扱い

高橋ハナさん(川口) 5万円  
木村武美さん(花岡) 7万円  
遍照院 5万円

▽老人ホーム扱い

曲田寿さん(経井沢) 誕生菓子  
理容組合大館支部 理容奉仕  
▽教育委員会扱い

花岡地区合同年祝会

紅白横断幕

5月の各種相談日

法律	2日、15日	9時30分〜12時30分
交通事故	15日、22日、29日	10時〜15時
家庭教育	毎週月、水、金曜日	9時〜16時
国税	25日	10時〜16時
年金	毎週月曜日〜木曜日	10時〜15時

※事前に市民生活課(内線214)へお申し込みください。  
会、場・家庭教育相談はサン・アビリティーズ大館、その他は市役所会議室です。

三種混合は  
個別接種になります。

三種混合(百日せき・ジフテリア・破傷風)予防接種は、五月一日からお近くの病・医療院でできるようになります。

病・医療院名	所在地	実施日時	電話
秋田労災病院	軽井沢	月〜木曜日 14時〜16時	52-3131
石塚 医療院	向町	火〜金曜日 8時30分〜18時	42-2020
石田 病院	御成町3丁目	水曜日 13時〜14時	42-2305
大峽整形外科医院	中道2丁目	木曜日 13時30分〜14時30分	43-0518
大館市立総合病院	豊町	第3木曜日 13時30分〜14時30分	42-5370
石母田耳鼻咽喉科医院	御成町3丁目	水曜日 9時〜17時30分	43-0918
小山内 医院	水門町	火曜日 14時〜16時	42-1947
神林外科 医院	水門前	火曜日 14時〜16時	42-9130
くどう小児科 医院	栄町	火・木曜日 14時30分〜15時30分	43-4378
根田内科 医院	根下戸新町	水・木曜日 13時30分〜17時	43-1222
佐々木内科 医院	一心町	月〜土曜日 14時30分〜16時30分	43-2705
佐々木小児科 医院	桂城	水・木曜日 13時30分〜14時30分	42-0433
常盤 医院	常盤木町	水曜日 14時〜16時	42-0624
鈴木小児科 医院	三ノ丸	水・金曜日 14時〜16時	42-5407
立石産婦人科 医院	御成町4丁目	火・木曜日 14時〜16時	42-0969
納谷 医院	清水2丁目	土曜日 13時30分〜14時	42-3525
丸屋 医院	中町	火曜日 14時〜16時	42-6565
渡辺胃腸科外科 医院	豊町	水曜日 13時30分〜17時	42-6311



※対象は、生後3カ月から48カ月の幼児。  
※希望する病・医療院へ直接電話でご予約ください。(市立総合病院での場合は、保健センターへ)  
※母子手帳をご持参ください。  
※接種料金は無料です。

問い合わせ・保健センター ☎42-9055

みんなの参加で「大館能代空港」を実現しよう!

# 保健婦だより

(26)

## はじまります 胃がん検診

市では毎年、四十歳以上の人を対象に胃がん検診を実施しています。今年も五月八日の二井田公民館を皮切りに検診車が各地区を巡回しますので、お近くの会場ぜひ受診してください。詳しい日程等については、保健センター発行の「成人病検診計画一覧表」をご覧ください。

### 検診の受けかた

- 1 検診日前日の夕食は、消化の悪い物を避け、午後八時までに終えてください。また午後九時以降は、食べ物はもちろん水やたばこも口にしないよう気をつけてください。
- 2 当日は、金属がついていない肌着にしてください。
- 3 会場では受け付けと併せて問診(病歴や病状などの質問)があります。
- 4 検診では、まず少しだけバリウムを飲んだあと、少量の水で発泡剤を飲みます。発泡剤はのどに付くとチリチリしますから、舌を丸めるようにして一気に飲むのがコツです。

げつぷが出そうになりますが、がまんしてください。

5 次に牛乳びん一本分ほどのバリウムを飲みます。白くてドロリとした液体で、おいしいとは言えませんが、一気に飲み込むとよいでしょう。

6 検診台に乗ったら、指示に従って体の位置を変えます。立ったり、横になったりした状態の写真を六、七枚撮りますから、体の力を抜いて、指示があつたら呼吸を止めてください。

7 検診が終了し四時間たつたら、渡された下剤をたつぷりの水で飲みます。便秘にならないよう、水分や野菜を多く取るようにしてください。白っぽい便が出て、バリウムのせいで心配することはありません。

### 結果について

検診の結果は、約一カ月後に自宅へ郵送します。「要精密検査」の通知があつた人は、早めに医療機関で検査を受けてくだ

さい。  
胃の集団検診では、二十人に三人ぐらいが要精密検査と診断されています。そして、精密検査では千人に一人か二人の割合で胃がんが発見されていますが、胃潰瘍や胃ポリープなどはその十倍以上も発見されています。要精密検査であつたといつて、いざずらに不安がらず、検査を受けてください。  
胃がんが減少傾向にあるとはいえ、がんによる死亡件数ではいまだに第一位です。年に一度は必ず検診を受けて、早期発見に努めましょう。



## 水難事故防止ポスター募集

水難事故防止の意識を高め、その普及向上を図るため、水難事故防止ポスターを募集します。優秀作品は県内各地に掲示しますので、奮って応募ください。

▽募集規定

▽内容 容 色数、画材は自由ですが、水難事故防止思想向上に適するものとします。

▽規格 B判(30・4cm×51・5cm)とします。

▽応募資格 制限はありません。

▽締め切り 平成2年5月25日(金)

▽賞 与 入選者に賞状と賞品を贈ります。(優秀賞1点、入賞5点、佳作数点)

▽募集条件

▽応募作品はお返ししません。また、応募作品の著作権は主催者に帰属します。

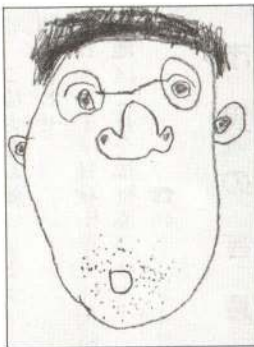
▽応募作品の裏側に、住所、氏名、性別(学生の場合は学校名、学年、氏名)を記入してください。

▽応募及び問い合わせ 千010秋田市山王4丁目1-1 県生活環境部消防防災課内 日本水難救済会秋田県支部 0188-6011564

## ちびっこギャラリー

### おとうさん

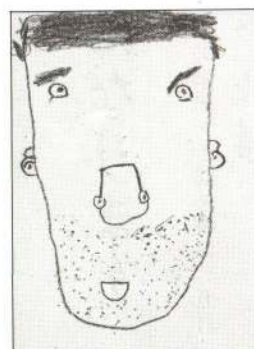
### 真中保育園



とがし けいすけくん  
こんどのにちようび  
やきゆうするんだ。



ひらいずみ ゆうだいくん  
ボールなげしてあそぶんだよ。



あぶかわ やすのぶくん  
やさしいからおとう  
さんだいすきだ。