

広報

おおだて

1990年6月1日号 (No.510)

住民登録

(5月1日現在)

人口・69,392人(+199)

男32,890

女36,502

世帯数・22,332世帯(+154)

()内は前月比

編集と発行 大館市役所総務部企画調整課

「小さな親切」実践宣言都市

市の木・秋田杉 市の花・キク



みんなで ガッツポーズ

五月晴れの5月13日、市内11の小・中学校で運動会が開催されました。城南小学校では、4月に入学したばかりの1年生が、綱引き競技で大張り切り。重い綱を歯を食いしばり、額に汗を光らせながら一生懸命引っ張りました。がんばりすぎて手に豆を作った人はいなかったかな。

わがまちの情報案内

市では2台の電話を使って、各施設などで行われる1週間分の行事や情報をお知らせするテレホンサービスを実施しています。どうぞご利用ください。

◇文化・体育情報は
☎43-2211

◇市の各種行事は
☎43-3300

「明治時代、日本がアメリカに桜の木を贈った返礼に、この木が贈られてきたと言われています。小さなピンク色の花が何ともかわいく、生きているちようちよのように見えるんです。私も娘も一番気に入っています。」

菅原梅子さん
(松木)



アメリカ
ヤマボウシ

「花の好きな方を募集」——広報「花歳時記」に登場していただく花の好きな方を募集しています。自薦、他薦を問いません。どうぞ広報統計係(49-3111内線268)へお知らせください。

ふるさと創生

大滝温泉蘇生事業本格始動

ふるさと創生大滝温泉蘇生事業の基本計画が完成し、今年市が建設する「ふるさと広場」と「温水プール」のうち、ふるさと広場については既に四月に着工しています。温泉保養地としてのイメージアップ、魅力あふれる温泉街の形成と環境づくりを目指す蘇生事業、いよいよ本格的なスタートとなりました。

これまでの経緯

米代川のほとりに発展した温泉郷、大滝温泉。湯瀬、大湯と並ぶ県内三大温泉街の一つで、秋田藩主佐竹侯の御湯治定泊地であったという由緒があります。



「ふるさと広場」建設地

県内屈指の宿泊収容能力を持ち、十和田、八幡平、男鹿半島など観光地を結ぶルート上に位置していますが、交通事情の変遷等の影響もあって、現在は往時の活況が影を潜めてしまっているような状況です。

平成元年七月、市では国のふるさと創生交付金一億円を、皆さんから寄せられたご意見・アイデアを基に、この大滝温泉の活性化と永続的な市経済全般への波及効果をねらいとして使うことに決定。「大滝温泉蘇生事業」を始動させるための基本計画が、今年三月完成しました。

基本計画は大滝温泉区域をミニリゾート化するといふもので、総概算事業費は約五十七億円、対象面積は約二十五万平方メートルを見込んでいます。現在、事業の第一弾としてJR花輪線・大滝温泉駅前の道路と国道103号線に囲まれた区域の東端に、ふるさと広場の建設を進めています。

今後さらに

検討・調整

基本計画では、全体構想を三つのゾーンに分けて整備を進めることにしています。

Aゾーン・温泉街整備計画。温泉と歴史の街——SPA大滝エリア

Bゾーン・駅前、旧バイパス整備計画。人が集う——コミュニティパークエリア
Cゾーン・川岸整備計画。人が躍る——アミューズメントパークエリア

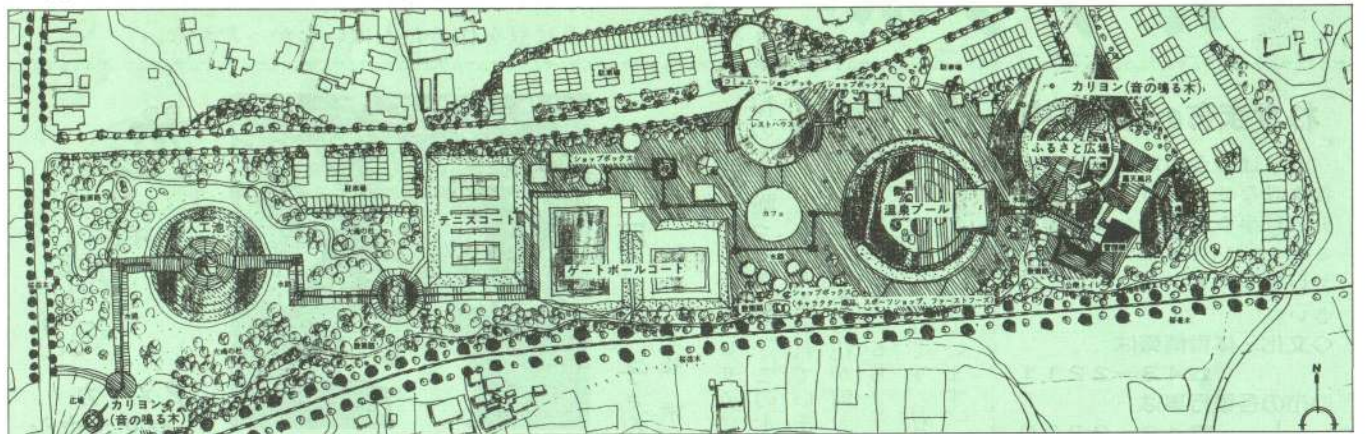
現在着手しているのはBゾーンで、市が進めているふるさと



「ふるさと広場」起工式

広場、温水プール建設のほか、ゲートボールコート、テニスコート、人工池、ミニゴルフ場などが計画されています。Aゾーンは街路、街並み整備を核に、Cゾーンは曲田橋と大滝橋のイルミネーション化やマリナー建設、桜並木の配置など米代川堤防沿いを活用して整備する計画です。

事業費、面積ともに大規模な計画で、事業主体や年次計画、財源など、計画具体化には今後更に検討、調整が必要ですが、市では二十一世紀へ向けた環境づくりのため、皆さんと共通の未来展望を持ちながら計画推進を図ることになっています。よろしくご理解ご協力をお願いします。



『水道法 暮らしを守って100周年』

— 6月1日～7日は水道週間 —

水は、私たちの生活にかかすことのできない大切なものです。蛇口をひねると、いつでもきれいな水が出てきます。しかし、水道の便利さに慣れすぎて、水のありがたみを忘れていないでしょうか。六月一日から七日までは水道週間です。この機会に水の大切さを見直し、感謝の気持ちを忘れないようにしたいものです。

安全な水に

生まれ変わる

私たちが使用している水道の水は、ほとんどが米代川の水でまかなわれています。この川の水がどのような行程をへて「安全でおいしい水道の水」となるのでしょうか。

米代川右岸に設けられた「中山取水場」でくみ上げられた水は、まず導水路と呼ばれる道を通り、約一・八キロ離れた「山館浄水場」の着水井というところに入ったためられます。

次に、沈殿池という池でゴミや砂を落とし、さらに、ろ過池という池に入り、きれいに敷き詰められた砂の間を通して、十分に汚れを落とします。

最後の仕上げとして、塩素が加えられ、いろいろな細菌を殺して「安全でおいしい水」に生まれ変わります。

この水が、配水池に蓄えられたのち、地面の下に網の目のように埋設されている配水管（延

長約二百メートル）を通り、みなさんの家庭へ届くのです。

限りある資源

水を大切に

このように水は、つくられるもの”であり、無尽蔵にあふれ出るもの”ではありません。限りある貴重な資源なのです。一人ひとりの無駄使いが積み重なれば、必要なときに十分な水量を供給することができなくなり、市民生活に大きな影響を与えかねません。



ねません。

昨年度の市民一人当たりの一日に使用した水の量は、約百九十二リットルです。しかし、ちょっとした工夫をしたら、ずいぶん節約できたのではないのでしょうか。

次のようなことは、できるだけしないようにしてください。

▽歯みがきをするとき、水を流しっぱなしにする。

▽水洗トイレで、二度流しや三度流しをする。

▽お風呂の残り湯をただ捨てる。蛇口はこまめに締めて、流す放しでは使わないようにしましょう。

水のある豊かな暮らしを築くために、いま一度、暮らしの中の水について考え、便利な水道をじょうずに使いたいものです。

水道料金の納入は

口座振替で



水道料金の納入には、便利で安全な口座振替制度をご利用ください。口座振替にすると、外出の際わざわざ隣家に頼んだり、集金日を気にかける必要がなく、大変便利です。

口座振替は、市内各銀行、信用組合、労働金庫、農協、郵便局で取り扱っています。

お申し込みは、預金通帳、印鑑、水道料金の領収書か検針票をご持参のうえ、金融機関の窓口へどうぞ。

口座振替済の人には、毎月の検針票の下欄に水道料金口座振替済のお知らせ（前月に引き落された水道料金）が表示されていますので、大事に保管しておいてください。

口座引き落とし日は毎月二十四日です。当月引き落しできなかったときは、翌月再度引き落としになりますので、ご了承ください。

※水道についてのお問い合わせは、水道課 ☎4117へ。

第1回
広報
市民リポーター
だより

今月から新リポーター陣による取材記事をお送りします。
第一回は、高松リポーターが神山荘を訪ね家庭介護とシヨートステイ制度について、橋本リポーターは大館天文クラブを訪ねて、環境問題にも携わるクラブの活動についてレポートしました。

家庭介護のにない手として

リポーター 高松イク(十二所)

高齢化社会と言われているが、人間だれもが、健康で長寿に恵まれることを、そして家族と一緒に楽しい老後であることを願うのではないのでしょうか。身心共に老いた人、なるべくから家族で世話をしたいと家庭療養・看護をしている人が、事情が生じた場合どこへSOSを発信すればいいのか、手続きはどうすればよいのかに的を絞り、県内で初めてシヨートステイ(一週間から二週間の短期療養)施設が併設された「神山荘」を訪ねました。

その結果、現在すでにほぼ一〇〇%近い利用状況であることが分かり、この制度がいかにかに家庭介護者から待ち望まれたものであったかを知らされた思いがしました。そこで、二十人という受け入れ枠を超える申し込みがあつて、断るような場合もあるのかを伺ったところ、「そのようなケースが一度ありましたが、デイサービス用の施設の活用もできますし、ここが満員でも同じような施設と連絡をとって、そちらを紹介するようにしています。お役所と違って土・日休



高松リポーター(左)と内藤施設長

みではないですから、老人問題でお困りの方はいつでも神山荘へ電話してください」とのことでした。一一〇番、一一九番するように、老人介護の問題なら神山荘というような施設になりたいと言ふ施設長の言葉が、私には本当にありがたいものに感じられ、家庭で介護している人たちの心強い助っ人を見たように思いました。

神山荘の中も案内していただきましたが、近代的な設備で部屋も清潔でした。医療面では看護婦三人が常駐、週二回は医師の検診もあるとのこと、至れり尽くせりの施設です。職員の方々が温かく介護する姿を目のあたりにし、安心して老いていけるのだという思いがしました。今回の訪問は、私の中にあつた老人施設への認識を深めてくれたと思います。地域社会と共存し、隔絶した感じがないので、家庭介護でお困りの人は、神山荘を思い出してください。

地球の大切さ！大館天文クラブ

リポーター 橋本 昇(御成町一丁目)

「大館天文クラブ」、ご存知ですか？。子供の教育、地域の環境調査など幅広く活動している天文クラブの小池代表からお話を伺いました。

屋も清潔でした。医療面では看護婦三人が常駐、週二回は医師の検診もあるとのこと、至れり尽くせりの施設です。職員の方々が温かく介護する姿を目のあたりにし、安心して老いていけるのだという思いがしました。今回の訪問は、私の中にあつた老人施設への認識を深めてくれたと思います。地域社会と共存し、隔絶した感じがないので、家庭介護でお困りの人は、神山荘を思い出してください。

△クラブ創設のいきさつは？
私が大学生のころ、望遠鏡で土星のリングを見てとても感動しました。以来、宇宙との付き合い合いです。同好の人たちが集まると、クラブは自然発生的にできました。今年で十五年になり、会員は十三人です。

△最近、オースチン彗星が話題になったようですが？
昨年十二月に発見された新彗星です。三年前のハレー彗星以上の明るさといわれて楽しみにして

△子供対象の観測会を
実施しているようですね？
主に夏休み、各地の子供会や公民館の主催で毎年十回以上開催しています。



橋本リポーター(右)と小池さん

△天文クラブの活動は、私たちに大きな問題を提起しています。子供に自然を大切にすることを教え、環境汚染を問う。市の協力等があれば、早め早めに手をうつるのではないのでしょうか。
同クラブのデータには、強い関心を持っていきたいものです。

△環境汚染について
調査しているようですね？
ええ、酸性雨の調査を始めて三年目です。被害は出ていませんが、出てない今からのデータが重要と考えています。森林や湖沼、川などの生態系を著しく破壊する酸性雨、森林資源の多い大館は、市としても積極的に取り組むべきだと思います。確実にやってくる大きな問題なので、すから。

△環境汚染について
調査しているようですね？
ええ、酸性雨の調査を始めて三年目です。被害は出ていませんが、出てない今からのデータが重要と考えています。森林や湖沼、川などの生態系を著しく破壊する酸性雨、森林資源の多い大館は、市としても積極的に取り組むべきだと思います。確実にやってくる大きな問題なので、すから。

◇広報市民リポーターだよりは、毎月1日号で、6人のリポーターが独自に取材した記事を掲載します。

紙のリサイクル

紙ごみを減らし

資源の有効利用を

古紙の回収・利用によって紙のリサイクル（再生利用）を進めていくことは、ごみの減量化に役立つことはもちろん、森林資源の保全や木材の有効利用の点からも大変重要なことです。こうしたことから市では、古紙の回収・利用に積極的に取り組んでいます。事業所や家庭でも、紙ごみの再生利用に一層のご協力をお願いします。

増えている紙ごみ

質のよい再生紙に

昨年度市内からでた燃えるごみは二万五千三トン。ごみの量は年々増える一方で、その原因の一つが新聞、雑誌のほか、オフィスで使われたコピー用紙などのほとんどが、リサイクルに回されずにごみとして処理されているからだといわれています。こうした紙ごみは、資源の保護や木材の有効利用、そしてごみの減量化の立場からも再生利用の重要性が叫ばれているわけです。

リサイクルを効率的に行うには、まず新聞、雑誌、コピー用紙などに分別して廃品回収業者

に出すことです。なぜ分別が必要かというと、同種類の紙でないと再生が難しいからです。また、再生紙の利用が少なければ、せっかく古紙を分別回収しても結局はごみとなってしまいます。再生紙を積極的に使っていくことも紙のリサイクルを促進するうえで大変大事なことです。

市では、県内自治体に先駆けて、今年四月から再生紙を印刷用紙などに試験使用しているほか、古紙の分別回収も検討していくことにしています。事業所でも家庭でも古紙の回収・利用にご協力をお願いします。

古紙1tは木何本分？
いらなくなった新聞や雑誌な

古紙1tは木何本分？
いらなくなった新聞や雑誌な

どの古紙を一トン集めると、直径十四センチ高さ八メートルの立木に換算して、何本分に相当すると思えますか。答えは二十本です。省資源や省エネルギー、ひいては地球環境保護の立場からみても、古紙の再生利用は大変立っているのです。

私たち一人ひとりが古紙を大切な資源として見直し、紙のリサイクルを実践していきましょう。

地域ぐるみで

集団回収へ

市では、資源ごみ（古紙、空缶、鉄くずなど）回収運動を行っています。町内会や子供会などの市民団体が、市の指定廃品回収業者に廃品を売却した場合、売却代金とは別に奨励金を交付しています。

皆さんの地域でも、ぜひこの運動に参加してください。
お問い合わせは環境衛生課
42-21669、43-4784

▽わがまちウォッチング

5月20日、第5回市民ウォークラリー大会が市民体育館を発着点に行われました。おんぶされた赤ちゃんから55歳までの老若男女80人（16チーム）が参加。渡されたコマ図を頼りに、家族連れや仲間同士で途中の難問・珍問を解きながら、約7キロのコースを全チームが元気に完歩しました。



△すくすく育て緑資源

新緑の深まる花岡町滝の沢で5月23日、約300人が参加して第6回大館市植樹祭が行われました。この日は、有浦小学校5年生98人も参加し「恵まれた郷土の緑を守り伝えよう」と、額にさわやかな汗を光らせながら、杉苗をていねいに植えました。早く大きくなってね。

フォト・ニュース



**中小企業経営の皆さんへ
特別融資があります**

市は、特定地域中小企業対策として、中小企業の方が次の事業を行う場合に低金利の資金を融資します。

- 対象**
- ・新商品、新技術の研究開発事業
 - ・人材の養成、事業の合理化
 - ・事業規模の適正化に関する措置
 - ・そのほか新たな経済的環境に適応するための措置
- 限度額**・8千万円(運転資金は3,500万円)以内
- 返済期間**
- ・設備資金 7年以内
 - ・運転資金 5年以内
- (うち2年以内据置)
(うち1年以内据置)

金利

・第1種中小企業(最近の売上高が20%以上減少してい

る場合) 年3・8%
 ・第2種中小企業(最近の売上高が10%以上減少している場合) 年4・8%
 保証料・年0・7%(うち市負担0・4%)
 締め切り・6月30日
 申し込み及び問い合わせ
 商工課 (内線286)

**灯油などの貯蔵には
届け出が必要です**

消防法の一部改正に伴い、火災予防条例が改正され、五月二十三日から少量危険物及び指定可燃物の貯蔵や取り扱いの基準が変わりました。

一般家庭では、五百リットル以上千リットル未満の灯油などをホームタンクやドラム缶で貯蔵する場合に、届け出が必要になります。

届け出及び問い合わせ
 消防署危険物係
 ☎43・4151

**大館市史第五巻が
刊行しました**

市史編さん委員会は、大館市史第五巻「年表・索引編」を刊行しました。本文四百五十ページ、年表、牽引編、合併九カ町村字名称調、地図で見る大館、編さん機構などで構成されています。

**ふるさと資金
融資のご案内**

県または市では、会社などの法人が地域の振興や活性化につながる設備投資の額が一億円以上の事業を行う場合に、事業資金の一部を無利子で融資します。

限度額・県から融資を受ける場合は20億円
 市から融資を受ける場合は5億円

※どちらにも、設備投資にかかわる借入総額の20%以内です。

返済期間・15年以内
 (うち3年以内据置)

申し込み及び問い合わせ
 県企画調整部地域開発課
 ☎0188・60・1233

**工業統計調査広報用
ポスター募集**

通産省では、毎年実施している工業統計調査を円滑にすすめるため、広報用ポスターを募集して

内容・未発表のもので、製造業を営む事業所の人たちが、調査に対する理解を深め、協力が得られるもの

規格・A2判(縦長に使用)、色は4色以内

応募点数・制限なし
 締め切り・6月30日

※作品の裏に住所、氏名、電話番号、職業(学生の場合は学校名、学年)を記入のこと

応募及び問い合わせ
 県企画調整部情報統計課
 〒010秋田市山王四丁目1-1
 ☎0188・60・1256

6月の各種相談日

法 律	1日、15日
	9時30分〜12時30分
※事前に市民生活課(内線214)へお申し込みください。	
交 通 事 故	12日、19日、26日
	10時〜15時
家 庭 教 育	毎週月・水・金曜日
	9時〜16時
教 育	毎週月曜日・金曜日
	9時〜16時
国 税	25日
	10時〜16時
年 金	毎週月曜日・木曜日
	10時〜15時

※会場は家庭教育及び教育相談はサン・アピリティーズ大館、その他は、市役所会議室です。

市役所は6月から第2・第4土曜日が休みになります

市は、土曜閉庁を実施するにあたり、次のことを行いますのでご利用ください。

▽郵便による請求
 住民票、戸籍謄本、税の諸証明の請求は、郵送でもできます。請求の際は、市内各郵便局に備え付けている申請用紙、封筒を使用し、手数料と返信用切手を添えて郵送してください。

▽時間延長による受け付け

住民票、戸籍謄本、抄本の申請受け付けを、第二・第四土曜日前日の金曜日に午後六時まで窓口で受け付けします。交付は、後日おいていただくか、郵送でお届けします。

▽市役所直室での受け付け

出生届、婚姻届、死亡届、埋葬の許可証の発行は、土曜閉庁にかかわらず、いまままでどおり土・日曜日、祝日でも市役所直室で受け付けします。

▽土曜日も次のところは休みません

市立病院、浄水場、環境衛生課、保育園(所)、老人ホーム、幼稚園、小・中学校、公民館、勤労青少年ホーム、働く婦人の家、市民文化会館、図書館、体育館、教育研究所

大学開放講座 大館松下村塾開設

中央公民館では、今年から三年間の予定で秋田大学、東北大学と提携し、年二回（前期、後期）大学開放講座を開きます。今年の前期講座は、秋田大学の教授を講師に招いて開きますので、多数の受講生をお待ちします。

とき・6月9日～7月14日
毎週土曜日（全6回）
14時～16時

ところ・中央公民館
対象・学生を除く市民
定員・100人
受講料・3,000円
申し込み及び問い合わせ
中央公民館 ☎42・4369

洋裁教室 受講生募集

とき・6月9日～7月4日

毎週水・土曜日（全8回）
水曜日 12時30分～
16時30分

土曜日 9時～13時
ところ・月居服装専門学校
内容・レインコート、レインハット、収納ケース作製

定員・30名
締め切り・6月6日（水）
※定員になり次第締め切ります。

※教材費は実費負担です。
申し込み及び問い合わせ
月居服装専門学校
☎43・4853

教育委員会社会教育課
（内線255）

育児で 悩んでいませんか

乳幼児の電話育児相談を次のとおり実施しています。お気軽にご相談ください。

とき・毎週火、木、金曜日
9時～15時
電話・49・3860
（有浦保育園）

児童手当・特例給付 現況届の提出を

児童手当や特例給付を受けている人は、毎年六月中旬に、前年の所得の状況とその年の六月一日における現況を届け出る必要があります。現況届の用紙に必要事項を記入のうえ、忘れずにご提出ください。

提出及び問い合わせ
福祉事務所（内線209）

21世紀の秋田をつくる

県民提案の募集

県では、県政推進の基本となる新たな長期計画の策定作業を進めています。「二十一世紀における望ましい秋田の姿」の現に向けて、これからの秋田には何が必要なのか、自由な提言などを募集します。

内容・今後10年間、県が重点的に取り組むべきプロジェクト、施策・事業についての提言。また、「望ましい秋田の姿」を表現し、本県を内外に主張できるキャッチフレーズ。

資格・高校生以上の個人またはグループ

規格・提言は、400字詰め原稿用紙3枚程度、キャッチフレーズは25字以内（趣旨または説明を200字以内で添付のこと）

締め切り・6月30日
※作品には、住所、氏名、年齢、性別、職業（学年）、電話番号を添付のこと。

応募及び問い合わせ
〒010秋田市山王四丁目1-1
県企画調整課県民提案係
☎0188・60・1216

献血にご協力を

▽6月5日（火）

8時40分～10時
下代野 大館工芸社代野工場
10時20分～11時30分
清水三 東光鉄工

12時～12時50分
下代野 東北光輪大館工場
14時～16時50分
大町 トノムラ薬局

▽6月6日（水）

11時～12時、13時～16時
片山三 県大館総合事務所
▽6月7日（木）

9時～10時
根下戸新町 日産プリンス
14時20分～16時30分
いとくショッピングセンター
第三駐車場（石母田医院向い）

市民の善意

▽福祉事務所扱い
安保季治さん（軽井沢） 10万円
遍照院 5万円

四人の会 2万5,000円、67,000円
秋田県社交ダンス 2万円

▽教育委員会扱い
武石弘さん 柱時計

花岡小学校PTA 柱時計
スポーツライト、跳び箱、ワイヤレスマイク

花岡小学校平成元年度卒業生 柱時計
花岡土建

花岡中学校へ バッテリー
マシンの

秋北電気工業
花岡中学校へ バッテリー
マシン用電灯幹線設備
ライオンズクラブ 時計塔

市民文化会館自主事業

沢田研二

CONCERT TOUR '90

シンプル 単純な永遠

とき・7月3日（火）18時30分開演
ところ・市民文化会館大ホール
入場料・全席指定 4,000円



※チケットは下記プレイガイドでお求めください。

真夏の夜の 大爆笑

山谷初男ほか出演

とき・7月25日（水）
18時30分開演
ところ・市民文化会館大ホール
入場料・全席指定 2,000円

プレイガイド

市民文化会館、秋北バス本社観光案内所（1丁目）、秋北ホテルターミナル旅行案内所、いとく大館ショッピングセンター、又久書店（大町）、大森商店（花岡）、阿部履物店（十二所）、正札竹村

保健婦だより

(27)

子宮がん検診を受けましょう

子宮がんは、胃がんに次いで女性に多いがんです。しかし、かかる率が高いわりに死亡率が低いのは、治りやすいということとです。ただし、それは「早期発見」にかかっていますので、はずかしがらずに検診を進んで受けましょう。

検診を受けることがあなた自身をがんの恐怖から守る、一番良い方法なのです。

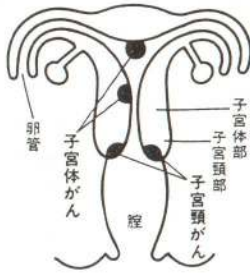
子宮頸がん

子宮体がん

子宮がんには、子宮の入口の部分にできる子宮頸がん、奥の部分にできる子宮体がんの二種類があります。

日本では従来、子宮がんの大部分が子宮頸がんでしたが、最

子宮がんのできる場所



近では食生活の欧米化(高脂肪・高たんぱく)の影響で、子宮体がんが増加し、子宮がんのうち子宮体がんの占める割合が10%くらいになっています。

子宮頸がん検診

1 問診

問診票に、年齢、月経歴、妊娠・出産歴、婦人科の病気の有無などを記入します。医師が診断する際にたいへん役立つので、正確に記入してください。

2 内診

子宮が大きくなっていないか、卵巣ははれていないかなどを診察します。子宮筋腫、卵巣腫瘍、頸管ポリープなどが発見されることも多くあります。

この内診は、受診者が緊張したりすると、おなかが固くなつて、正確な診断ができなくなつてしまいますので、ゆつくりとおなかで深呼吸をくり返したりして、リラックスした状態で診察を受けましょう。

3 細胞検査

子宮の入口の部分を綿棒、ま

たはへうでこすりにとって細胞を調べる検査です。検査は一瞬で終わり、痛みも不快感もありません。

子宮体がん検診

子宮体がん検診は、原則として子宮頸がん検診を受けた人のうち、不正性器出血があった人で、次のいずれかに当てはまる人が対象です。

- 50歳以上の人
 - 閉経した人
 - 未妊婦で月経が不規則の人
- ※ただし、これらの条件にあてはまらなくても、医師が必要と認めれば受診できます。

気になる症状は

ありませんか

子宮がんの初期は、ほとんど自覚症状がありません。しかし、次のことに一つでも思いあたるものがあれば、すぐに医師に相談をしてください。

- 月経以外に性器出血がある
- 閉経したのに性器出血がある
- 力んだり、激しい労働のあとに性器出血がある
- 性交時に性器出血がある
- ピンク色、茶褐色のおりものがある
- 悪臭のするおりものがある
- 頑固な腰痛がある
- 尿の出方がおかしい

ちびっこギャラリー

おとうさん
おかあさん



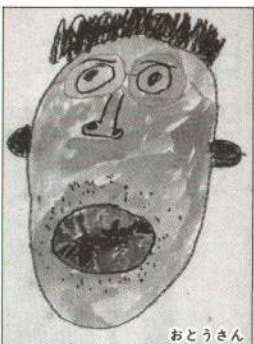
かぶともり じゅんやくん
おかあさんのわらつたかおがたすき



まるや ゆかりちゃん
おかあさん、りょうりがじょうずなの



おかあさん



おとうさん



さいとう たけしくん
やきうゲームであそんでくれるんだ

大館ホテヤ幼稚園

春季 6/11~23	診療時間中はいつでも受け付けします。
秋季 11/5~17	
【指定医療機関】	
石塚医院	市立総合病院 検診日… 6/13, 14, 20, 21 11/7, 8, 14, 15 受付時間… 午後1時30分 ~ 2時30分
佐藤産婦人科医院	
立石産婦人科医院	
渡辺産婦人科医院	
【受診方法】	
保険証と負担金を持参して希望の病医院へ直接どうぞ。また、70歳以上の方は無料ですので、医療受給者証をお持ちください。	
【負担金】	
	・子宮頸がん検診 ……………1,000円
	・子宮体がん検診 …………… 500円