

広報

おおだて

1990年6月16日号(No.511)

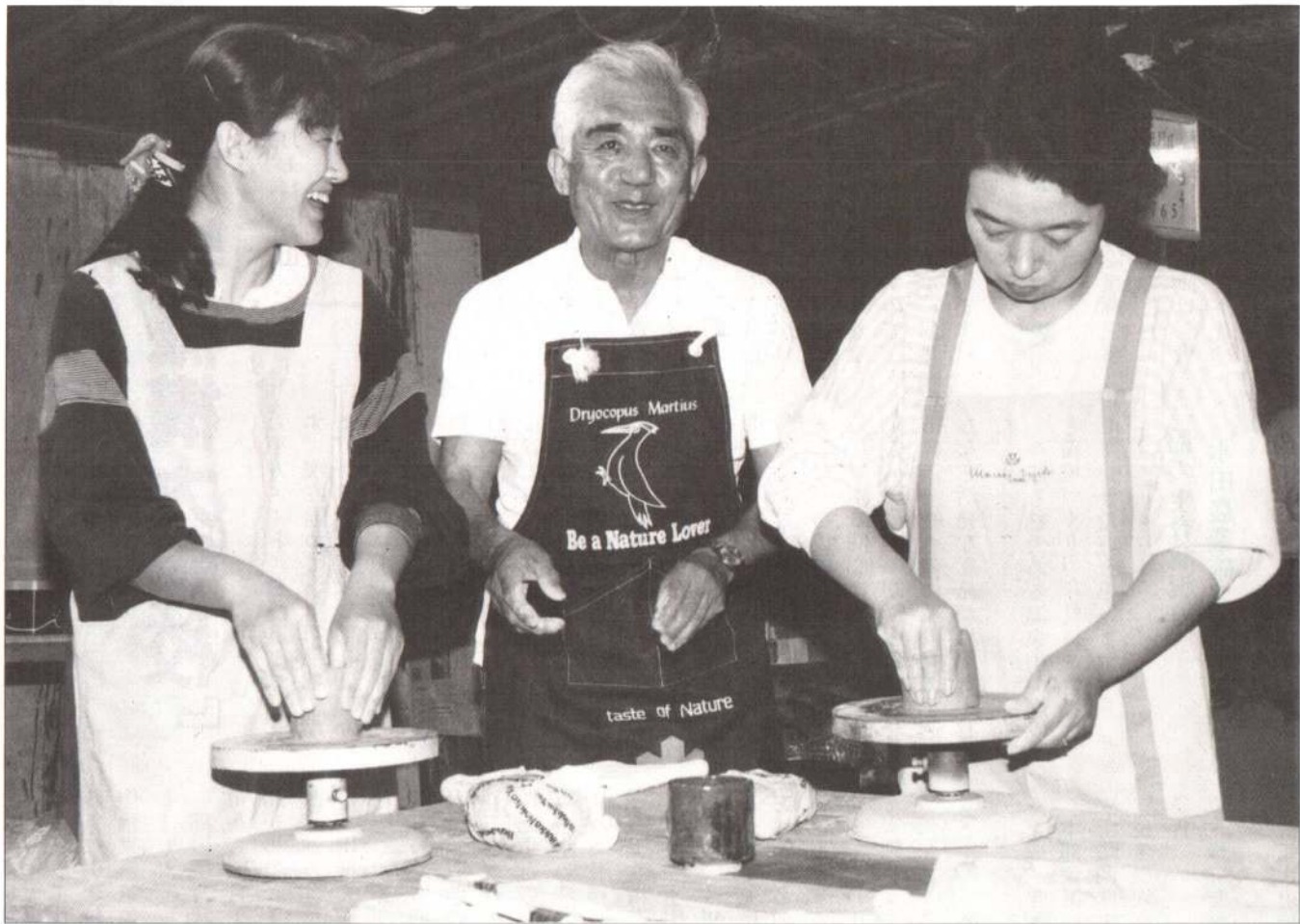
5月

交通事故・件数35件(121)
 傷者38人(142)
 死者2人(5)
 火災・件数3件(15)
 救急・回数83回(397)
 ()内は1月からの累計

編集と発行 大館市役所総務部企画調整課

—非核・平和宣言都市—

市の木・秋田杉 市の花・キク



土と心の ハーモニー

「粘土という素直な素材を素直な気持ちで表してください。」6月5日、餌釣の「陶芸の村」で開かれた市民陶芸教室。この日は湯飲み茶わんに挑戦しましたが、なかなか思うように形になりません。でも、ろくろの上の粘土には、指先から「素直な気持ち」が十分伝わっていたようです。

わがまちの情報案内

市では2台の電話を使って、各施設などで行われる1週間分の行事や情報をお知らせするテレホンサービスを実施しています。どうぞご利用ください。

- ◇文化・体育情報は ☎43-2211
- ◇市の各種行事は ☎43-3300

「昨年の十月に尾去沢から引越してきました。引越しの荷物といっしょに、このツツジも持ってきたんです。植え替えしてまでもないので、花が咲くか不安でしたが、よく咲いてくれました。本当によかったです。」

池内 重三郎さん・キクさん
 (観音堂)



花
歳時記

ツツジ

「花の好きな方を募集」——広報「花歳時記」に登場していただく花の好きな方を募集しています。自薦、他薦を問いません。どうぞ広報統計係(49-3111内線268)へお知らせください。

市議会
6月定例会
行政報告

今後さらに協議検討 『加州立大学機構大館校』

市議会六月定例会が招集された六月七日、島山市長が行政報告を行いました。その中から主なものをお伝えします。
なお、六月定例会で審議された議案などについては、次号でお知らせします。

加州立大学機構 大館校進出計画

昨年十月に米国カリフォルニア州立大学機構の一つであるコーストライン・コミュニティカレッジの大館校開校の打診がありました。今年の四月には、同大学の副学長が来市し、平成三年度末で廃校が見込まれている大館東高校や市の教育施設を視察しました。

カリフォルニア州のフオンテンバレイに本部を置くこの大学は、日本に六校の開校を予定し、その中の東北校として大館に開校したいという考えです。

今までの話し合いでは、「基本的に市は運営主体には参画しない」と言明していましたが、その後、具体的な経営内容など一部提案されたため、早急に生涯学

習など行政としてのかかわりなどを含めた調査検討を行い、一定の方向付けをしたいと考えています。高等教育機関の誘致は市民の夢でもあり、国際性豊かな都市づくりのためにも非常に魅力ある計画です。

しかし、現実問題として米国型コミュニティカレッジが日本で成り立つかどうか、経営に地元企業の参加が得られるかなど諸問題を抱えていますので、さらに協議検討し、慎重に対処していきたいと考えています。

大滝温泉蘇生事業

ふるさと創生大滝温泉蘇生事業の基本計画が、今年の三月に完成しました。この計画は、大滝温泉区域をミニリゾート化するもので、総概算事業費は約五十七億円、対象面積は約二十五

万平方メートルを見込んでいます。現在進めている第一期工事は、JR花輪線・大滝温泉駅の道路と国道103号線に囲まれた区域の東端に、ふるさと広場や人工滝、観覧場を建設し、入口にはカリヨン(音の鳴る木)を設置するもので、平成二年九月の完成を目指しています。

事業費、面積ともに大規模な計画で、事業主体や財源など、計画具体化には今後さらに検討、調整が必要になるため、去る五月二十六日に、現地大滝で市民参加による経過報告会を開催しました。市民のふるさと創生事業に対する関心は高く、大滝温泉の活性化への期待と永続的な市経済全般への波及効果の見通しなど活発な意見が出されました。

今後魅力ある温泉街の形成と環境づくりのため、慎重に対処していきたいと思えます。

稲の生育状況と
水田農業確立後期対策

今年の冬は、暖冬少雪で推移

したため、代掻き時の水不足や凍霜害が心配されることから、昨年に引き続き四月十一日に農作物異常気象対策協議会を設置しました。

稲の生育状況ですが、三月下旬から四月下旬にかけて気温が高かったことから苗代作業も順調に進み、播種も平年並みでした。田植え作業は、平年より二日早く始まりましたが、五月十八日の最盛期後に低温が続いた影響で、苗の活着や分けつがいくぶん遅れています。今後は、初期生育の促進と茎数確保のため、水管理の徹底や適正な除草剤の使用、追肥など基本技術を守るよう指導していきます。

また、水田農業確立後期対策ですが、昨年までの前期対策に比べ加算制度が重視されています。生産者の理解と生産者団体の協力により、転作実施計画も整い、六月十一日から現地確認を実施します。

その他の報告

▽平成二年国勢調査大館市実施本部設置

▽土曜閉庁実施

▽長走風穴高山植物群落盗掘事件

▽平成元年度各会計の決算見込み

▽大館市史編さん刊行完結

市長メモ



No.33

人の弱さ

今年もまた交通事故が増えています。

現象からすれば、人を幸福にするはずの文明とは逆にその作用が多くなりました。これを避けたい事実とするならば、文明は人命に逆うということになるのではないのでしょうか。文明と人命を両立させなければなりません。アインシュタイン博士はそのことを予言しています。

歴史は、人間が欲望のままに行動してきた足跡ではないでしょうか。そして多くの経験の中から「自律」と「公律」という今日の社会となりました。

しかし、人間には欲望という本性があります。その本性が今の社会では一番の弱さになっていることに気づきましよう。楽をして金もうけをしようとする、反対に、その欲望を利用する相手の意図にまんまと「はまる」事実の多いことに。

人間やる気こそ、本性でしよう。しかし、本能のままに行動したら動物と同じではないでしょうか。

島田信彦

長根山野球場 改修工事完了

～一足遅れてプレーボール～



長根山運動公園野球場が新しく生まれ変わりました。内外野のコンクリートフェンスには、擁護ラバーを取り付け、バックネット裏のメインスタンドからは、鉄柱を取りはずしました。これで、選手も観客も今まで以上に野球を楽しむことができます。

6月9日が 今シーズンの開幕

長根山運動公園野球場は、昭和五十四年三月に建設されました。両翼九十一メートル、センター二百二十メートル、バックネット裏のメインスタンド（いす席千六百六十人）、内野スタンド（いす席千三百七十人、芝生席五百人）、外野スタンド（芝生席千二百五十人）を合わせた四千七百二十人を収容することができます。全県や東北規模の大会も開催され、数多くの人々に利用されています。

改修工事は、今年の四月二十日から始められ、選手のフェンスへの激突時の衝激をやわらげケガを防止する目的で、内外野のコンクリートフェンスに擁護ラバーを取り付けました。また、バックネットの全面張り替えは、メインスタンドの視界から鉄柱を取りはずして死角をなくし、ネットも鉄製からポリエチレン製に替え、切れにくくさびないものになりました。

この改修は、野球関係者から強く要望されていたもので、五月三十日で工事は完了しました。六月九、十日に行われた第三十二回大館市内小学校親睦野球大会が、今シーズンの長根山運動公園野球場のプレイボールとなりました。

バックネット裏は すつきりきれいに

擁護ラバーは、厚さ四センチのウレタンを中に入れたもので、内外野のコンクリートフェンス（総延長三百三十五・三メートル、高さ一九メートル）に取り付けました。

バックネットは鉄製のものがステンレスワイヤを中軸にポリエチレン繊維で編んだ特殊混合ネットに替え、バックネット裏の七本の鉄柱も取りはずしました。そして、両外野スタンドに一本ずつ、メインスタンド裏の場外（球場正面）に四本の鉄柱を設置し、直径二センチほどのワイヤでネットを固定しました。

また、近くの民家にボールが飛び込むのを防ぐため、レフト側のフェールゾーンに防球ネット（幅三十五メートル、高さ七メートル）を取り付けました。

労働福祉会館 完成は12月

完成は12月

市では、大館（田町）野球場の隣にある労働会館の改築を進めています。建物工事費が九千九百九十九万円を超え、議会の議決を得て建物工事に着手することになりましたが、解体工事にはすでに着手しています。完成は十二月十日の予定です。

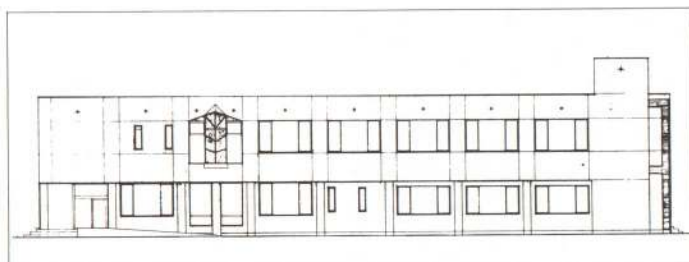
広く市民に 開放します

労働会館は、昭和四十五年に建設された木造モルタル二階建ての建物です。老朽化が著しくなってきたことから、建物を解体して同じ場所に労働福祉会館を建設することにしました。

この労働福祉会館には、労働団体事務局が入居するほか、公共施設として広く市民に開放するため、名称を労働会館から労働福祉会館と改めることにしました。

200人収容する 大会議室も

労働福祉会館は、鉄骨づくり二階建て、延べ床面積は九百七



労働福祉会館の完成予想図

十一・九平方メートル。労働会館の二倍近い規模になります。一階には、事務室と管理人室、会議室三室、和室一室などのほか、ロビーや展示コーナー、印刷室、身障者用のトイレも設置します。二階には、二百人を収容できる大会議室と三十畳の和室などが設けられています。総事業費は、約二億二千万円を見込んでいます。

ドクター通信

14

子宮がん検診の「じょうずな受け方」

市立総合病院産婦人科部長 高橋 秀身

「恥ずかしい…」なんて
思わないで

どんな「がん」でも、早期発見と早期治療が良好な結果につながります。治療法がほぼ確立している子宮がんについては特にそういえます。子宮がん検診は「がん検診」制度の草分けともいえるほど、かなり以前から行われてきました。そのおかげで死亡率はどんどん低下してきていて、ごく初期の0期からI期ぐらいの状態で見えたと仮定するならば、九〇%以上(0期なら一〇〇%と)いてもよいほどの人が治癒するといっても過言ではありません。しかし依然として進行がんになってしまつてから病院に来る患者さんが後を絶ちません。そういう状態になってからでは、手術は不可能で、完治もほとんど期待できなくなります。

このような患者さんを減らすために、役所や成人病センターなどでは検診事業に一生懸命な

のですが、ここ大館地方の受診率は対象者の二〇%にも満たないという大変お寒い現状です。受診する人は何年も続けて受診してくれるのに、受診しない人はちつともその気になつてくれない。実はこんな人たちが「危ない」んです。ですから私たちは「生まれて初めて」とか「何年ぶり」という受診者を変えたいがために思います。

「いまさら…」とか「恥ずかしい」とかお思いになるのであれば、考えてみてください。産婦人科の医者がなぜ存在しているのかを。それに、その後一、二年の健康が、ほんの数分で済む検診で確信できるなんて、お安いことではありませんか？

とにかく「検診」を！ 私たちの本音です

では、子宮がん検診の上手な受け方についていくつかまとめてみましょう。

①毎年一回の年中行事。おっくうになりませんし、忘れない

ためにも。

- ②「無症状」の人こそ検診対象者。成人なら年齢を問いません。
- ③「おりもの」や「うすい出血」があつたら検診時に必ず告げる。
- ④気になることがあつたら「集団検診」を待つ必要なし。最寄りの病・医院でいつでも十分な検診が受けられます。
- ⑤次のような人は一般的な「頸がん検診」のほかに「体がん検診」(体がん＝子宮の奥のほう、内膜という部分にできるがん。特に更年期以後の人は注意が必要ですが)も一緒に申し込みを。

▽糖尿病や高血圧症の人▽太っている人▽脂っこいものをお好んで食べる人▽長年生理不順で悩んでいる人▽子供に恵まれなかった人▽独身の人
こういう人たちはまた、統計上「卵巣がん」にも注意が必要といわれています。

よく「子宮筋腫が心配」と言う人がいるのですが、そのような良性の「コブ」を気にするよりも、「がん検診」を励行して頂きたいという思いが、実は私たちの本音なのです。



温泉寺庭園

並木・名園・名木 ③

守りたい。。。残したい。。。

- 所在・大館市二井田字費ノ里33
- 所有者・巖松山温泉寺
- 由来・特色
(管理者・代表役員 佐藤舜英氏)

温泉寺は、文禄二年(一五九三)、秋田松原補陀寺十一世天室宗龍大和尚によって開山。戊辰戦争の際に、お堂はもとより書類や道具のほとんどを焼失したものの、明治二十三年(一八九〇)には再建され、あと三年で開山四百年を迎えます。

庭園は江戸時代(時期不詳)に造られたと伝えられており、ツツジやイチイ、モミジなど各種多数の庭園木は、枯山水の配置や地を覆うコケともあいまって変化に富んだ表情をみせてくれます。手入れも行き届き、前面に広がる田園や田代岳など遠くに連なる山々を借景とした眺めは大変見事なものです。

○ひとくちメモ・「安藤昌益の墓」と「地藏菩薩」

安藤昌益は、江戸時代中期に、それまでの世界に類のない哲学思想を創見した人物。一七五八年ごろから二井田に住み、没するまでの間、人々に思想を普及し、その実践にあたりました。この昌益の墓がここ温泉寺にあります。また、

山門をくぐつてすぐ右にある高さ二層ほどの石地藏は、細田屋名兵衛という長者が、「出世は仏様のお陰」と四国から石材をとり寄せ、元禄十二年(二六九九)に寄進したと言われ、地域では「名兵衛地藏」とも呼ばれています。

※見学の際は住職にご連絡ください。



ご来場ください 7月7日～11日

日中友好文化交流事業

市では、身近な隣国である中国の歴史や文化に触れることにより、日本と中国の友好と親善を深めるため、昭和六十一年から「日中友好文化交流事業」を毎年行っています。
今年も、中央公民館とサン・アピリテイズ大館を会場に、次の各種行事を開催します。お誘い合わせのうえ、ご来場ください。

〈中国物産展〉

とき・7月7日～11日

10時～18時30分

ところ・サン・アピリテイズ

展示物・家具、美術工芸品、書道用品、食料品、民芸品など

〈中国料理教室〉

とき・7月9日(月)

10時～13時

ところ・中央公民館・調理室

持ち物・エプロン、筆記用具
受講料・1,000円(材料費)
定員・30人
講師・大館調理師専門学校
主任教師 田村弘子

受け付け・6月18日9時から30日まで。定員になり次第締め切ります。

申し込み

中央公民館 ☎ 42-4369

〈中国児童作品展〉

とき・7月7日～11日

10時～18時30分

ところ・サン・アピリテイズ

大館・ロビー



昨年行われた中国料理教室

展示作品・承德市児童の作品

〈中国のくらし・旅〉

パネル展

とき・7月7日～11日

10時～18時30分

ところ・サン・アピリテイズ

大館・ロビー

〈文化工芸作品〉

現代書画美術展

とき・7月7日～11日

10時～18時30分

ところ・中央公民館・展示室

展示物・美術工芸品、水墨画、掛け軸、絵画など

中国人殉難者慰霊式

市の平和事業の一環として今年も「中国人殉難者慰霊式」を次のとおり行います。市民の皆さんのご参加をお願いします。

とき・6月30日(土)

午前10時

ところ・十瀬野公園墓地(花岡)

国際交流事業参加者募集

国連本部訪問等平和旅行団

市は、外国とのいろいろな交流を通じて、国際性豊かな市民の育成や地域の活性化に役立てることを目的として、国際交流事業を実施しています。
今年度は、この事業の一環として、国連本部を訪問して各国の平和に対する取り組みなどを直接に見聞し、また、非核・恒久平和のアピール書を国連に提出して平和の大切さを世界へ訴えることなどを目的として、「国連本部訪問等平和旅行団」を計画しました。次の要領で市民の参加を募集します。

内容

容・国連本部視察(総会の傍聴、安全保障理事会等の主要会議室の見学等)、非核・恒久平和アピール書の提出)、秋田犬保存会・ロサンゼルス支部表敬訪問、農業視察、都市視察(ニューヨーク市、ロサンゼルス市、サンフランシスコ市)

とき・10月8日～10月16日

募集人員及び申し込み資格

・20人以内
・市民でかつ市内に所在する団体(法人格は問わない)に所属し、その代表者の推薦を受けられる人

概算費用・40万円(国内費用、食事等含む)

※費用のうち12万円以内を市で助成します。

受け付け・6月20日～7月10日

提出書類・国際交流助成申請書、所属団体の長の推薦状、応募者調書、健康診断書、住民票

※国際交流助成申請書、所属団体の長の推薦状、応募者調書は、企画調整課にあります。

※帰国後、国際交流実績報告書を提出していただきます。

申し込み及び問い合わせ・企画調整課(内線269)



お気軽にどうぞ

無料人権相談所

大館人権擁護委員協議会と秋田地方事務局大館支局では、無料人権相談所を開設します。

土地や家屋の問題で困っている人、近所とのトラブル、子供のいじめ問題や家庭内のもめごとで悩んでいる人、その他心配ごとをかかえている人は、お気軽にご相談ください。

相談内容は、一切秘密に扱います。

とき・7月5日(木)

10時～15時

ところ・中央公民館

児童会館セミナーの

ご案内

県児童会館では、健やかな児童の育成のため、健全育成講座「児童会館セミナー」を巡回で実施しています。児童のいる家

庭の人はどなたでもお気軽にご参加ください。

とき・6月21日(木)

13時～15時

ところ・桂城児童センター

テーマ・育てよう子どもの創造性(なにげなく摘んでませんか子どもの芽)

講師・秋田大学講師

佐藤 一視氏

定員・50人

参加費・無料

申し込み及び問い合わせ

桂城児童センター

☎49-4708

市民号

花の万博と京都の旅

とき・7月26日(木)

29日(日)

参加費・大人7万7,000円

小人4万7,000円

(消費税含む)

コース・大館(車中泊)→大阪

花の万博会場見学→京都(泊)→京都市内見学

(車中泊)→大館

定員・150人

申し込み・J・R大館駅旅行センター

1(☎42-4161)

JTB大館支店(☎42-3306)

観光大館支店(☎49-2781)

※定員になり次第締め切ります。

7月15日は

農業委員会委員一般選挙投票日

農業委員会委員の任期満了による一般選挙は、七月十五日に行います。

選挙は、第一選挙区(大館・長木・下川沿地区定員六名)、第二選挙区(釈迦内・花矢地区定員五名)、第三選挙区(真中・二井田地区定員四名)、第四選挙区(上川沿・十二所地区定員五名)の各選挙区ごとに行います。立候補者が

定員の場合は、投票を行わない選挙区もあります。入場券を送られた人は、忘れずに投票しましょう。

問い合わせ・選挙管理委員会(内線297)

心身障害児

巡回相談へどうぞ

県教育委員会では、心身障害児の就学指導を適正で円滑に進めるため、毎年巡回相談を実施しています。

来年四月以降、新しく小学校や幼稚園に入るお子さんをお持ちで、相談を希望される人はお気軽にお申し込みください。

とき・7月30日(月)、31日(火)

9時～16時

ところ・桂城小学校

締め切り・7月23日(月) 申し込み及び問い合わせ 教育委員会学校教育課 (内線253)

かんぼ資金

まちづくり

写真コンクール

テーマ・簡易保険・郵便年金資金の融資でつくられた施設及び簡易保険・郵便年金加入者福祉施設(具体的な施設は郵便局へおたずねください)を題材とした作品

大きさ・白黒、カラープリント

で、一般の部は、四ツ切またはキヤビネ判、小学生の部・中学生の部はキヤビネ判以下

応募のきまり

・未発表の作品でプライバシーの侵害にならないもの

・作品の裏面に応募票(各郵便局に備え付け)を添付してください

・一人何点でも応募できます

・入賞作品の著作権は郵政省に帰属します

締め切り・7月31日(火)

応募及び問い合わせ

各郵便局(簡易郵便局を除く)

市民家庭バレーボール 参加チーム募集

〈60歳以上の部〉

とき・7月6日(金)

競技開始・9時30分

〈婦人の部〉

とき・7月7日(土)～8日(日)

競技開始・7日(土)13時

8日(日)8時30分

〈男子の部〉

とき・7月8日(日)

競技開始・8時30分

会場・城西体育館

種目及びチーム編成

▽60歳以上の部は、男子4人以上、女子4人以上の混成チーム

▽婦人の部、男子の部は1部、2部制とする

1部：PTA、地区別、職場単位、クラブチーム等

2部：町内会チーム

資格・市民及び市内で働く既婚の人

※男子の部については、昭和63年度以降全国大会に通じる全県大会以上の大会に出場した人は、30歳以上でなければ出場できません。

申し込み・6月23日12時まで、参加料2,000円を添えて市民体育館内体育課へ

☎42-0310

年金受給者講習会の お知らせ

鷹巣社会保険事務所では、各種年金を受給している人を対象に講習会を開催します。

今年四月から新たに年金を受給している人は受講するようにしてください。

とき・6月29日(金)正午から
ところ・中央公民館

16ミリ映写機 操作技術講習会

とき・6月29日(金)
9時~17時

ところ・桂城児童センター
持ち物・筆記用具、昼食

平成2年 国勢調査に ご協力を!!



10月1日、第15回目の国勢調査が全国一斉に行われます。

国勢調査は、国や地方公共団体が、福祉や雇用、住宅対策など、これからの行政を考えていくための基礎資料となる大事な調査です。特に今回は、人口移動、通勤・通学、高齢化社会の実態や産業構造の変化などを明らかにします。

9月下旬に、調査員が各世帯ごとに調査票を配布し、後日、回収に伺います。

調査票に記入いただいた内容は、統計法によって守られています。調査員が外に漏らすことも固く禁じられていますので、ありのままを正確にご記入ください。皆さんのご協力をお願いします。

受講料・無料
定員・50人

締め切り・6月25日(月)

※定員になり次第締め切ります。
申し込み及び問い合わせ
教育委員会社会教育課

(内線255)

自動車税は 納期内に

県では、平成2年度自動車税の納税通知書を納税者の皆さんへ送付しています。

自動車税の納付期限は七月二日ですので、忘れずに最寄りの金融機関などで納付してください。

なお、四月一日現在自動車をお持ちの人で、住所の異動など

により納税通知書が届いていない人は、お手数でも北秋田県税事務所へご連絡ください。
☎ 49-2211

ご利用ください 家庭奉仕員制度



市では、ねたきり老人などを介護している家庭や、一人暮らしの虚弱な老人・身体に障害のある人に家庭奉仕員を派遣して、在宅入浴サービスや家事援助、相談・助言などのサービスを行っています。

また、神山荘、水交苑の施設を利用しての健康チェックや入浴などのデイサービス(送迎します)も行っていますので、ご利用ください。

実施日・家庭奉仕員は、毎週月曜日から金曜日まで
・デイサービスは、毎週月曜日・水曜日

利用料・1時間につき0円から650円以内(生計中心者の前年の所得税額により決定します)

申し込み及び問い合わせ
福祉事務所(内線205)

あなたの愛を 献血で

▽6月19日(火)

8時40分~10時

餅田一 羽後日産モーター

10時30分~11時40分

有浦二 吉田産業

12時~12時50分

二ツ森 シヤインツイーイト

12時~13時30分

大館東高校

14時~16時

釈迦内 東光鉄工

14時20分~16時50分

ジャスコ

▽6月20日(水)

9時~12時

大館桂高校

13時~16時30分

いとくショッピングセンター

第3駐車場(石母田医院向い)

▽福祉事務所扱い

石川龍一さん(御成町二)

10万円

▽老人ホーム扱い

曲田寿さん(軽井沢)

誕生菓子

石井俊六さん(東台)

わらび

高松善次郎さん(曲田)

衣類

下川沿中学校

慰問

理容組合大館支部

理容奉仕

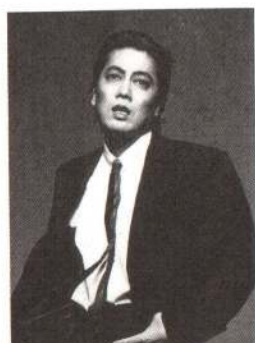
第61回メーデー大館地区

実行委員会

7万446円

市民の善意

文化会館自主事業



チケットは次のプレイガイドで発売しています。
・市民文化会館・秋北バス本社観光案内所(一丁目)・秋北ホテル・イミナル旅行案内所・いとく大館ショッピングセンター・又久書店(大町)・大森商店(花園)・阿部履物店(十二所)・正札竹村

沢田研二 CONCERT TOUR '90

シンプル
単純な永遠

とき・7月3日(火) 18時30分開演
ところ・市民文化会館大ホール
入場料・全席指定 4,000円

大館の歴史散歩

戊辰戦跡を
歩く③

十二所口の戦闘

慶応四年八月九日未明、鹿角郡にかねてから集結していた南部軍は、十二所口への進撃を開始した。総大将榎山佐渡率いる五百五十余名の本隊は、花輪から尾去沢十文字峠を越えて土深井、本街道へと進み、さらに二百余名の遊撃隊を石亀左司馬が率い、三ツ矢沢から別所へと向った。一方、毛馬内からは向井蔵人、桜庭祐橋が六百余名を率い、米代川北岸沿いに葛原へ進攻した。十二所守将茂木筑後は、以前から南部領内の動きを探索しており、七月二十九日には、南部藩が秋田領内へ進撃する手筈を整えていることを突き止めている。



激戦のあった三階橋付近

た。そのため連日のように本藩へ切迫した状況を報告し応援を求めたが、家老須田政三郎及び大館の根本源三郎隊が到着したのは、戦闘前日の八月八日のことであった。このとき、十二所側の総兵力は三百名にも満たず、南部軍が多数の大砲や新式銃で装備されていたのにひきかえ、火器は大砲三門と旧式銃百三十挺だけであった。九日早朝、十二所勢は三哲山頂上の物見から、南部の大軍がすでに沢尻付近にて攻め寄ろうとしている旨の報告を受け、本陣を郷校成章書院と定めた。本街道沢尻から十二所正面までを塩谷彦五郎・岡本大内蔵・菊地数之助、葛原には石井助右衛門、別所には沢尻市之丞の諸隊が急ぎ布陣した。戦闘は、午前八時ごろ本街道筋から開始され、南部軍榎山本隊は沢尻の第一線をたちまち突破。圧倒的な南部軍の攻勢に総崩れとなりながらも、十二所勢は十二所入口三階橋で必死の抵抗を凶った。しかし、南部軍は本街道正面から榎山本隊が数百挺の鉄砲を撃ち込み、

米代川北岸から向井・桜庭の銃隊、十二所南の山手から石亀隊と、三面からの攻撃で三階橋を突破し、十二所へ突入した。戦闘わずか一時間余りして十二所勢は総軍退却を余儀なくされ、途中の大滝温泉に火を放ち一挙に岩瀬まで退いた。

この戦闘で十二所は、茂木氏居館、成章書院、神社仏閣、住家合わせて約四百戸を焼失し、わずかに数戸を残すのみであったという。

「十二所のふるさとの山」三哲山からは、十二所口の戦跡を一望することができる。三哲山の頂に立ち、大館における戊辰戦の緒戦であったこの戦闘に思いを巡らすと、多数の大砲を連ね、手に手に新式銃を携えて、大小

の旗を押し立てながら進む南部軍が、そして不意を突かれて騒然とする十二所の町、米やみそ、鍋・釜だけを抱えて逃げ惑う民衆の姿が、脳裏に浮かぶ。

市役所史跡探訪会



十二所討入、三階橋破る

(栗山文一郎氏作による『田中北嶺筆戊辰戦役絵日記』から)

《戊辰戦関係要図》



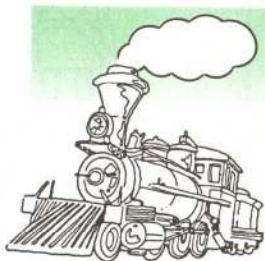
私の本棚

中央図書館新着図書

『インド鉄道紀行』

宮腰 俊三 著 角川書店

世界各国鉄道の旅を続ける著者が、ラジダーニ特急・ウディヤン急行を乗り継いでデカン高原を縦断し、インド最南端まで。アジア鉄道発祥の地インドの悠久な大地を旅する鉄道紀行。



一般書

◇デンマークに学ぶ豊かな老後(岡本祐三) ◇玲子さんのアイデアマーケット(西村玲子) ◇山の暮れに〔上・下〕(水上勉) ◇きのね〔上・下〕(宮尾登美子) ◇酒屋へ三里豆腐屋へ二里(安岡章太郎) ◇子どもに教えられる(吉岡たすく) ほか

児童書

◇なにをしているかわかる?(ユネスコ・アジア文化センター) ◇あのこをさがす旅(紀和鏡) ◇ミクロの恐竜学(福田芳生) ほか

6月のテーマ関連図書コーナー

『利休四百年忌』

親子読み聞かせ会

毎月第1金曜日 午後2時30分から

中央図書館の休館日

6月17日、28日、7月15日