

広報

おおだて

1991年4月1日号 (No.530)

住民登録

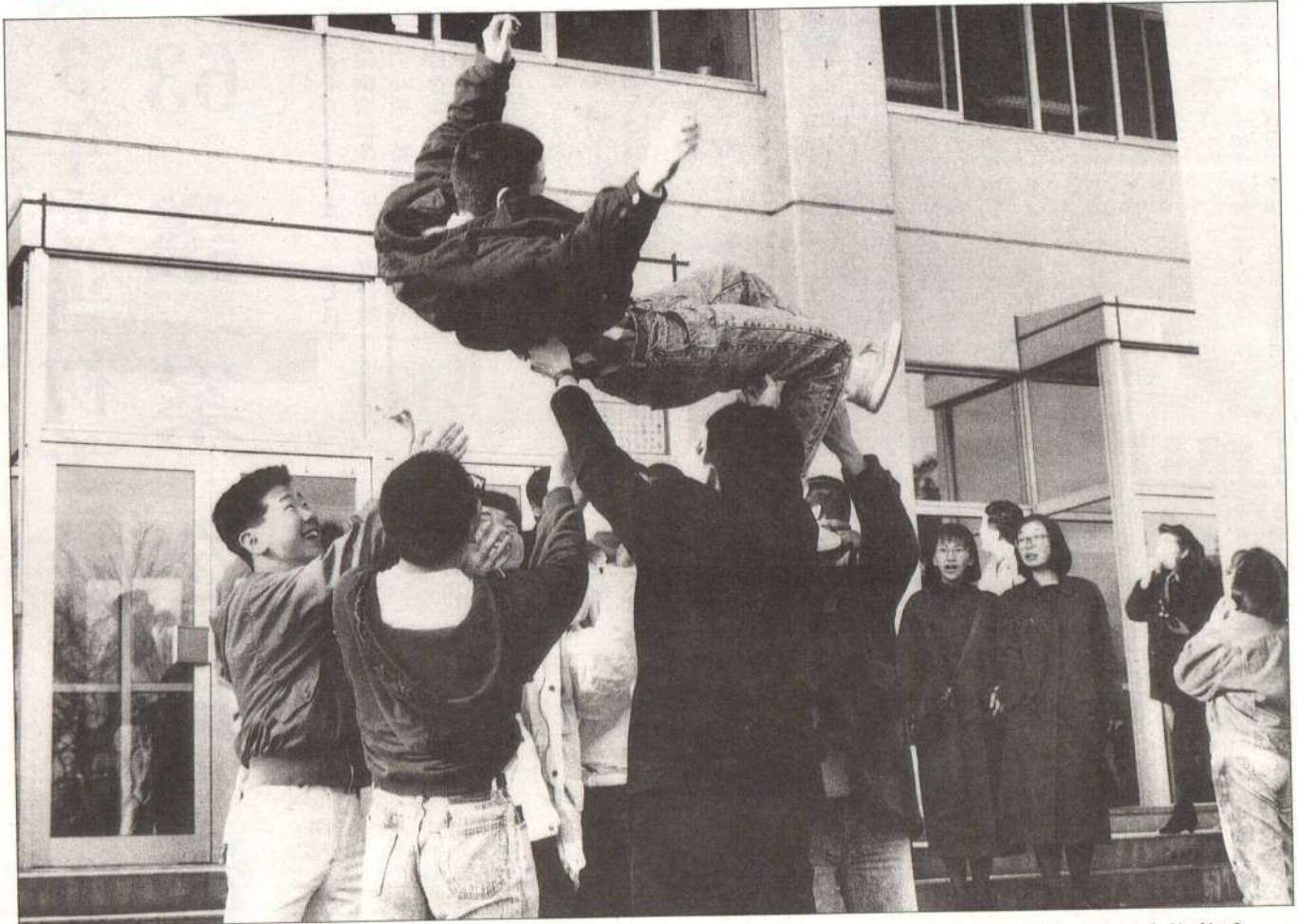
(3月1日現在)
 人口・69,447人(-11)
 { 男32,855
 女36,592
 世帯数・22,417世帯(-19)
 ()内は前月比

■編集と発行・大館市役所総務部企画調整課

☎49-3111

—「小さな親切」実践宣言都市—

市の木・秋田杉 市の花・キク



喜びの瞬間

3月18日、県内の各公立高校で入試合格者が一斉に発表されました。大館鳳鳴高校では発表の時間前から多くの受験生やその父母が訪れました。合格者名簿が掲示され、自分の名前を見つけた受験生たちは、いままでの受験勉強が報われた喜びと充実感を体いっぱいに表示していました。

わがまちの情報案内

市では2台の電話を使って、各施設などで行われる1週間分の行事や情報をお知らせするテレホンサービスを実施しています。どうぞご利用ください。

- ◇文化・体育情報は ☎43-2211
- ◇市の各種行事は ☎43-3300

「鉢植えの花が好きで、いろいろありますが今はこの花しか咲いていません。これは八年前に買ったんですよ。あまり手がかからないんですけど、鉢の中で根詰まりしますから二年に一度鉢の植え替えをします。」

阿部 恵子さん
(御坂)



アセビ

「花の好きな方を募集」——広報「花歳時記」に登場していただく花の好きな方を募集しています。自薦、他薦を問いません。どうぞ広報統計係 (49-3111内線268) へお知らせください。

市議会
3月定例会

平成3年度当初予算案など
63議案を可決

市議会三月定例会が、三月四日から二十日までの十七日間にあたって開かれました。今定例会には平成二年度一般会計等補正予算案、平成三年度の一般・特別・企業会計予算案や大館市水道給水条例の一部を改正する条例案など六十三議案が提出され、慎重な審議の結果、全議案が原案通り可決されました。

3年度一般会計予算

175億9千万円

今定例会では、一般会計、特別会計、企業会計の平成二年度補正予算案及び平成三年度当初予算案が可決されました。平成三年度当初予算については、三面、四面をご覧ください。

2年度

一般会計補正予算

平成二年度の一般会計予算は、今定例会で歳入・歳出にそれぞれ九億四千五百三万円が追加補正され、最終予算総額は百九十五億九千四百十五万円となりました。

歳入の追加で主なものは、地方交付税七億二千七百三十二万円、市税三億九千二百三十四万円(うち市民税三億六千九百万円)、財産収入一億七千五百一十一万円です。

歳出の追加で主なものは、教育費四億四千五百七十一



万円、衛生費二億四千三百二十万円、総務費一億二千六百万円です。

水道給水条例を

一部改正

水道給水条例の一部を改正する条例案が可決され、設計などにかかる手数料が平成三年四月一日から改正されます。

これは、手数料事務の簡素化を図るとともに手数料の一部に消費税が課税されるために行われるものです。

改正内容

・設計手数料：今までどおりの手数料(工事の設計額に、5%以内で管理者が定める割合を乗じた額)に、消費税(3%)を加算した金額

・設計検査手数料：今までの検査手数料(検査材料の標準価格の5%以内)と設計審査手数料(工事の設計額の2%以内)を一本化し、工事の設計額に、三・五%以内で管理者が定める割合を乗じた金額

・開栓手数料：開栓、給水装置の呼び口径別手数料を廃止し、開栓一回につき五百円とし、それに消費税(3%)を加算した金額

※消費税は一円未満切り捨てです。

米の輸入自由化

反対を決議

今定例会に「米輸入自由化反対に関する決議案」が提出され、可決されました。決議文は次のとおりです。

「今、米輸入自由化問題は重大な局面を迎えている。

米は日本の歴史と文化を培い、国民の主食として現在はもちろん将来にわたってもその重要性に変わりはない。また、国土や自然の保全など大きな社会的役割も担っており、地域経済への影響や国民の食糧、健康からいっても自給政策の確立こそ国民の願いとなっている。

よって本市議会は、ここに米輸入自由化反対を表明するものである。」

市長メモ



No.50

主役の主張

統一地方選、知事・県議選は四月七日、市長・市議選は二十一日がそれぞれ投票日です。

当然のことながら主権在民です。市民一人ひとりの良識が結果を生むこととなります。

ところで、この統一地方選で問われる特長は何でしょうか。

私は、一つには湾岸戦争で経験したように「平和」は日常生活の中にこそあるということだと思えます。もう一つには日本構造協議の中心に据えられている「生産政策」中心から、「生活者政策」中心への転換、その地域版政策ではないかと思えます。

生活者中心の地域政策とは、いったい何でしょうか。少なくとも言えることは、ハードよりもソフトを中心にしたもの。言い換えると、大館市民の「心」と「良き伝統と文化」を重んじることだと思えます。

だれにも支配される必要はありません。選挙を通じて堂々と自己主張しましょう。

あしな 慎治

健康で豊かな生活環境づくり

平成3年度
当初予算 **355億7,821万円**

平成3年度の会計別当初予算 (単位:千円、伸び率:2年度当初比)

一般会計				特別会計				
歳入	3年度当初	伸び率	歳出	3年度当初	伸び率	区分	3年度当初	伸び率
市税	6,199,825	4.1%	議会費	268,233	9.6%	国民健康保険	3,647,488	1.6%
地方譲与税	435,000	2.8	総務費	2,047,009	10.9	老人保健	4,099,852	10.8
利子割交付金	160,000	60.0	民生費	3,642,932	5.1	温泉開発	11,590	△40.9
自動車取得 自戻税交付金	105,000	0.0	衛生費	1,797,944	3.8	奨学資金	19,005	0.1
地方交付税	4,500,000	1.2	労働費	41,577	△30.6	卸売市場	22,483	0.0
交通安全対策 特別交付金	14,000	0.0	農林水産業費	571,644	△14.0	土地取得	7	0.0
分担金及び負担金	816,580	5.7	商工費	1,446,271	△10.6	食肉センター	29,753	△4.9
使用料及び手数料	228,247	△3.8	土木費	1,782,991	△15.2	都市計画	413,100	△6.1
国庫支出金	2,054,360	21.6	消防費	697,624	7.7	下水道	1,241,335	16.0
県支出金	538,247	△15.4	教育費	3,418,013	41.7	農業集落排水	58,140	922.7
財産収入	159,654	57.8	災害復旧費	1	0.0	財産区(6)	18,729	19.0
寄附金	1	皆減	公債費	1,676,983	3.5	計	9,561,482	7.3
繰入金	661,601	1.5	諸支出金	166,984	9.9	企業会計		
繰越金	1	0.0	予備費	30,000	0.0	区分	3年度当初	伸び率
諸収入	824,890	1.5	計	17,588,206	6.0	病院	6,828,323	5.6%
市債	890,800	48.3				水道	1,600,196	6.5
計	17,588,206	6.0				計	8,428,519	5.8
合計				355億7,821万円 (伸び率 6.3%)				

平成3年度の当初予算は、総額で三百五十五億七千八百二十一万円。一般会計予算は百七十五億八千八百二十一円で、前年当初比六・〇%、約十億円の伸びとなりました。四月に市長・市議会議員選挙が行われるため、骨格型の予算編成となりましたが、景気にかげりが見えはじめていることなどを考慮し、継続事業は予算化したほか、すでに基本設計などができている新規事業についても、実施設計委託料などを盛り込みました。

平成3年度は、第三次総合開発計画の初年度です。二十世紀に向けた魅力あるまちづくりを推進していきます。

健康で明るく

うるおいのある福祉都市づくり

☆健康づくりと医療の充実

- ▽健康増進対策費
 - ・保健衛生普及費、保健事業費(健康教育、相談等)など 一、五四四万円
- ▽疾病予防費
 - ・がん検診、予防接種など 一億二、七八六万円
- ▽地域医療費
 - ・市立病院医療機器整備費(X線テレビ装置等)など 一億五四〇万円
- ▽保険、年金
 - ・老人医療費、保険給付費など 七七億二、三三六万円

☆心のかよいあう福祉の増進

- ▽地域福祉事業費
 - ・総合福祉センター建設事業費など 六、四〇五万円
- ▽児童、母子父子福祉事業費
 - ・へき地保育所設置費など 二億九、二〇七万円
- ▽高齢者福祉事業費
 - ・ショートステイ事業費など 九億二、一〇八万円
- ▽心身障害者(児)福祉事業費
 - ・精神薄弱者扶助費など 五億三、四二〇万円
- ▽低所得者福祉事業費
 - ・生活保護費など 八億九八八万円

学習の機会が保障され

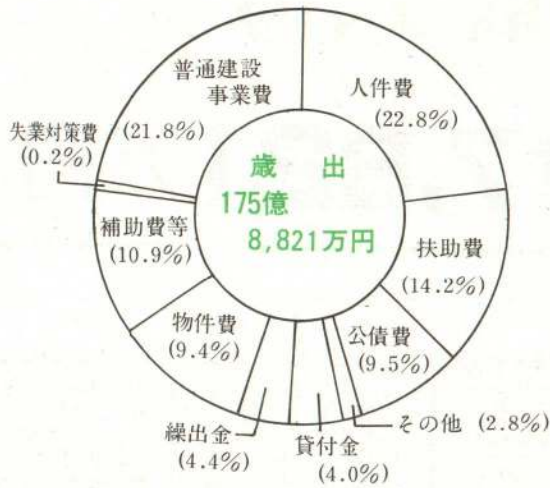
芸術文化の香り高い生涯学習都市づくり

- ☆豊かな人間性を育む学校教育
 - ・成章小学校改築事業費、コンピュータ教室大規模改造事業費など 一六億五、九二一万円
- ☆豊かなふるさとづくりを
目指す社会教育
 - ・公民館、図書館事業費など 三、五九七万円

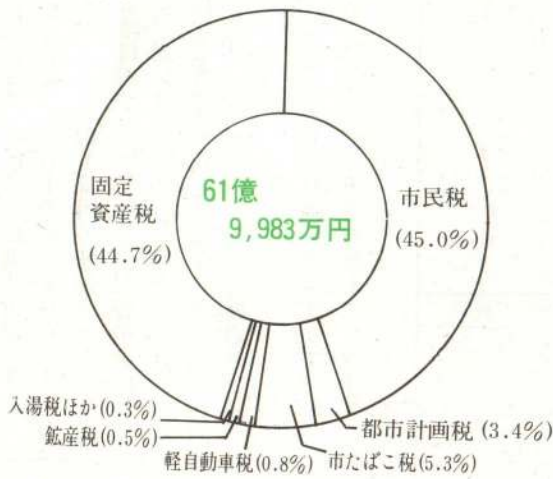
☆社会教育環境の整備

- ・自主事業費、市史編さん事業費(大館の歴史)発刊など 四、一三五万円
- ・積迎内公民館改築事業設計委託料など 三、一二二万円
- ☆体育、スポーツ、レクリエーションの振興
 - ・大滝温泉スキー場リフト設置測量設計委託料など 一、四〇五万円
- ☆文化財の保護、活用と
芸術文化の振興
 - ・文化財保護費、文化会館

〇〇〇 性質別経費の内訳 〇〇〇



〇〇〇 市税の内訳 〇〇〇



若さと活力に満ちあふれている
産業都市の実現のために

- ☆農林業の振興
 - ▽農業生産基盤整備事業費
 - ・農道整備事業費、農免農道整備事業費補助金など
 - 二億五一四万円
 - ▽農業経営安定対策費
 - ・転作定着化事業補助金、米消費拡大事業費など
 - 三、二二五万円
 - ▽畜産振興費
 - ・家畜導入事業費補助金など
 - 四四九万円
 - ▽農村生活環境整備事業費
 - ・農業集落排水事業費(山館地区)
 - 五、二二〇万円
- ☆造林事業費
 - ・間伐基盤整備事業費補助金など
 - 四、三三八万円
 - ▽林業生産基盤整備事業費
 - ・林道整備事業費
 - 七、六七〇万円
 - ▽森林資源の活用と保全
 - ・苗畑作業場移設工事費、市民の森管理費など
 - 一、五五〇万円
 - ☆商工業の振興
 - ▽商工業の振興費
 - ・御成町一丁目商店街商業診断負担金など
 - 七億三、八四二万円

- ▽鉱業の振興費
 - ・非鉄金属探鉱補助金など
 - 一、〇四七万円
 - ▽企業誘致対策費
 - ・二井田、花岡工業団地拡張工事費など
 - 九、七四九万円
 - ☆観光、物産振興
 - ▽観光振興費
 - ・大滝温泉蘇生事業費、長木溪流トイレ設置費など
 - 三億四、三三八万円
 - ▽物産振興費
 - ・曲げわっぱ、きりたんぼ宣伝費など
 - 九八二万円
 - ☆労働環境整備
 - ・Uターン希望者調査費、雇用創出対策費など
 - 三、一八九万円

開かれた
市政の推進

- ☆市民参加の推進
 - ・移動市役所、施設めぐり
 - 一〇四万円
- ☆その他
 - ・市政四十周年記念事業費、市長、市議選挙費など
 - 五、四四九万円
- ☆広報広聴活動の充実
 - ・広報紙、市勢要覧発行など
 - 一、九五九万円

自然と調和し、住みやすさが
保たれている快適環境都市づくり

- ☆市街地の整備、拡充
 - ・松木踏切立体化計画関係費など
 - 三五八万円
 - ☆空港、鉄道等
 - ・公共輸送機関の整備
 - ・大館能代空港の建設促進事業費など
 - 六八六万円
 - ☆道路網の整備
 - ▽私道整備費補助金
 - 一、〇〇〇万円
 - ▽道路維持、改良事業費
 - ・舗装、側溝修繕工事費など
 - 四億六、七三七万円
 - ▽橋梁整備事業費
 - ・二井田大橋工事費
 - 一億九、四八〇万円
 - ▽都市計画街路事業費
 - ・沼館線街路工事費など
 - 一億九三六万円
 - ☆公園、緑地の整備
 - ・二ツ山総合公園建設費など
 - 二億五、二五六万円
 - ☆住宅、住環境の整備
 - ・市営住宅修繕工事費など
 - 一、四二五万円
 - ☆交通安全対策
 - ・ガードレール新設工事費など
 - 一、七三三万円
 - ☆防犯対策
 - ・街灯の新設・修繕工事費など
 - 一、七四七万円
 - ☆生活環境の整備
 - ・ごみ収集業務委託料など
 - 一二億六七万円
 - ☆防災体制の整備
 - ▽消防対策費
 - ・防火貯水槽新設工事費など
 - 六億四、九一〇万円
 - ▽災害対策費
 - ・緊急指令装置設置費など
 - 九、〇九四万円
 - ☆下水道の整備
 - ・配水管敷設工事費など
 - 四億九、三三三万円
 - ☆下水道の整備
 - ・公共下水道整備事業費など
 - 一三億一、八五八万円

市・県民税、固定資産税、軽自動車税

税情報システム 運用開始



市は平成元年を「OA元年」と位置付け、電子計算機利用3カ年計画を定めて推進してきました。これまでの進み具合と、これにかかわる個人情報の処理状況をお知らせします。

税務関係 電算処理スタート

三カ年計画初年度の平成元年度は、二年三月十二日に住民基本台帳、印鑑登録の電算処理を開始しました。二年度は引き続き、これまで外部委託していた税務課の事務(市・県民税、固定資産税、軽自動車税)について、庁内で電算処理できるよう準備を進め、三年四月から自己処理できるようになりました。

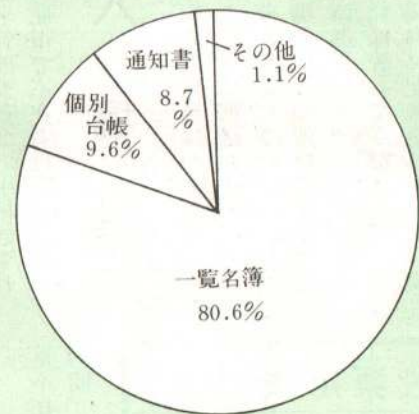
税関係は各家庭、事業所と深く結び付いていますが、三税の賦課計算、納税通知から消し込み、資産・納税証明書の発行まで、一連の事務を庁内で処理します。ので、皆さんからの照会や証明依頼等に迅速におこたえてくれるようになります。どうぞご利用ください。

また、税金納入後の処理を早めるため、新たに光学読み取り装置を導入しました。

これにより納税通知書が新しい用紙・様式に変わります。特殊な用紙です。から、汚したり折ら曲げたりしないようお願いします。

三年度は、国民健康保険税、国民

4. 処理形態別割合



個人情報の 電算処理状況

年金の事務について電算処理することを目標に、ただいま検討、準備を進めているところです。

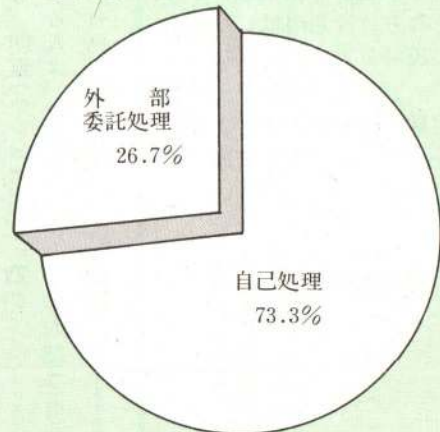
市では、毎日の仕事のなかで市民の皆さんのいろいろな個人情報を取り扱い、仕事の効率化とサービス向上を図るため様々な分野で電子計算機を利用しています。

しかし、個人情報は皆さんのプライバシーにかかわる大切なものです。から、どういった仕事でどのように電算処理しているかを知っていただくため、個人情報の電算処理状況を毎年一回公表しています。平成二年中の処理状況は次のとおりです。(詳細は総務課で閲覧できます)

1. 個人情報を電算処理した業務数.....32業務
2. 電算処理した個人情報の総件数(延べ)..... 9,186,334件
3. 電算処理した個人情報の使用目的別件数(延べ)

病院診療費請求関係	5,922,000件
市税賦課徴収関係	1,155,469件
水道料金関係	854,483件
住民・印鑑登録関係	231,716件
人事・給与関係	205,285件
国民健康保険事務関係	193,170件
老人・福祉医療給付関係	177,000件
検診・予防接種関係	125,295件
選挙人名簿関係	109,700件
その他	212,216件

5. 処理方法別割合



※電算処理件数：用紙などに書き表された個人情報数で、1人分が1件。

君の思い あなたの希望を 一票に

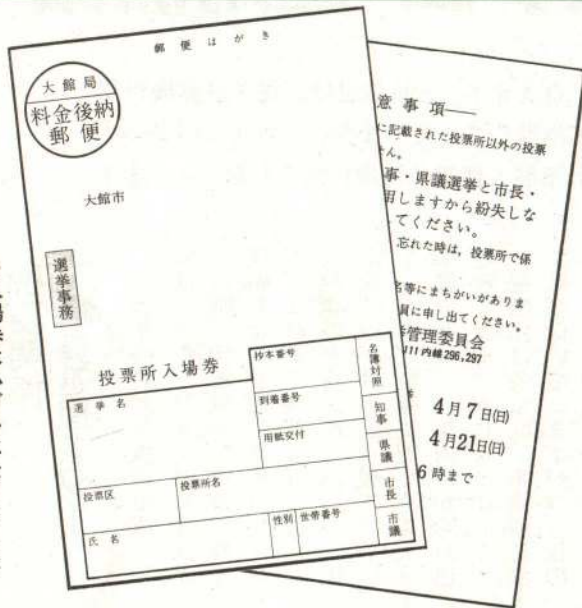
知事・県議選挙 投票日

4月7日(日)

投票時間 午前7時～午後6時

統一地方選挙がスタートしました。4月7日は
県知事選挙、県議会議員一般選挙の投票日です。
秋田県の、そして私たちの将来を左右する大事な
選挙ですから、必ず投票しましょう。

『あなたが選ぶ 秋田の未来』



▶入場券はハガキになりました

投票できる人

- ▽年齢・4月7日現在で満20歳以上の人(昭和46年4月8日までに生まれた人)
- ▽転入・3月28日現在で3カ月以上大館市に居住している人(平成2年12月28日以前から大館市に居住していて、住民基本台帳に記載されている人)

2年12月29日以降に

県内から大館へ転入した人
転入前の市町村で投票することになります。

この場合「所在地住民登録証明書」が必要ですので、投票日の前に大館市の市民課で交付(無料)を受けてから、投票所へ行ってください。なお、これに該当する人でも、転入前の市町村の選挙管理委員会で手続きすれば大館市で不在者投票できます。

入場券

- ▽今回の入場券はハガキです。個人ごとに郵送しましたのでお確かめください。
- ▽入場券は2回使えます。市長・市議選挙にも使えますから大切に保管してください。
- ▽入場券に記載されている「投票所名」を確認し、投票日当日は忘れずにご持参ください。

日忘れずにご持参ください。
▽入場券を紛失した場合は、投票日当日に投票所で再発行します。

▽3月11日以降に市内で転居した人については、入場券を転居前の住所へ郵送しています。投票所を間違えないようご注意ください。

▽入場券が届いていない場合は市選管へご連絡ください。

不在者投票

投票日に、仕事の都合や旅行等で不在の人などは、前もって不在者投票できます。
とき・4月6日まで
8時30分～17時
(土曜日でもできます)

とこ・市選管事務室
(市役所第2会議室)
持参するもの
入場券、印鑑(ハンコ)

※不在者投票する人は、不在期間、行き先の住所、用務内容、職業などを宣誓書(用紙は選挙事務室にあります)に書かなければなりません。
○出稼ぎ等の場合〇〇。
出稼ぎなどで他市町村にいる人は、事前に不在者投票の投票用紙等を市選管へ請求してください。
○指定病院に入院中の場合〇〇。
指定病院(市立総合病院、労災病院、石田病院、今井病院、東台病院、西大館病院)に入院中の人で歩行困難な人は、病院内で不在者投票できます。
○重度の障害がある人〇〇。
身体障害者手帳か戦傷病者手帳を持っている人で、重度の障害(歩行が困難)がある人は郵便で不在者投票できます。この場合、市選管に郵便投票証明書等を請求してください。

投票用紙には 氏名を記入

知事選挙・県議選挙では、それぞれ投票用紙に候補者名をそれぞれ書くことになり、投票用紙、候補者氏名をよく確かめて、書き方を間違えないようご注意ください。

注意
・欄内に一人書くこと
・候補者の氏名だけ書くこと
候補者氏名
○
○
○
○

市選挙管理委員会

☎49-3111
(内線296・297)
☎42-3112 (直通)

ありがとう長走小学校

思い出を胸に99年の歴史に幕

長走小学校は、一世紀近くの歴史を刻んできましたが、四月一日から矢立小学校に統合することになりました。三月十七日に同校体育館で行われた閉校記念式典には、児童や父兄、職員、来賓などのほか、地域の人たちがたくさん出席し、国見の丘の学び舎に最後の別れを惜しんでいました。

長走小のあゆみ

同校は、明治二十五年九月一日矢立尋常小学校の長走分教室として開校されました。明治三十五年二月長走尋常小学校として独立し、その後矢立村長走国民学校、矢立村立長走小学校、花矢町立長走小学校と変わり、



昭和四十二年十二月二十一日から市立長走小学校となりました。市の北端に位置し、自然と緑に囲まれた山あいにあるこの学校は、開校から九十九年の歴史があり、その間に千五百四十四人もの卒業生を送り出しました。

4月からは新しい仲間と一緒に

近年、同校の児童数が次第に減少して、昭和五十一年からは複式授業を余儀なくされてきました。今後入学する子供の状況をみても、複式授業の解消はめどが立たない実情です。小規模校には、大規模校にない良さがあります。しかし、児童のためには、適正な規模の教育環境のなかで、より一層の教育効果を図ることにメリットがあるという考えから、同校は四月一日から矢立小学校に統合することになりました。



春の火災予防運動 4月14日～20日

「まず消そう 火への鈍感 無感心」

春は、空気が乾燥し火災の発生しやすい季節です。ご家庭でももちろん、地域や職場などでも防火について話し合い、火災予防に努めましょう。

- ・火の用心 7つのポイント
- ・寝たばこやたばこの投げ捨てをしない
- ・子供にはマッチやライターで遊ばせない
- ・風の強いときはたき火をしない
- ・ガスこんろの火は、その場

を離れるときは必ず消す。ふろの空だきに注意する。ストーブには燃えやすいものを近づけない。家の周りには燃えやすいものを置かない。

火災予防運動期間中、午後九時にサイレンを2回鳴らして、火災予防を呼びかけます。期間中、広域消防本部予防課内(☎434151)に防火相談所を設置しますのでご利用ください。

ゆとりある老後は国民年金基金への加入から

今までは、自営業などの人で国民年金に加入している人に支給される公的年金は老齢基礎年金だけでした。平成三年四月からは、自営業などの人も老齢基礎年金に上乗せした国民年金基金制度が発足します。ゆとりのある老後を暮らすために、この制度に加入しましょう。

◎加入できる人
・20歳から60歳までの自営業などの人(国民年金の第1号被保険者)

◎年金の給付
・6種類の型の組み合わせがあり、それぞれの加入回数によって年金額が決まります(最低支給年金額が毎月3万円からあります)

◎年金額や給付の型は、加入する人が選択します

◎毎月の掛け金
・選択する給付の型、加入回数、加入時の年齢によって決まります(30歳加入で最低支給年金額が毎月3万円の場合は、月額3,300円)

申し込み及び問い合わせ
市民課年金係(内線236)



お知らせ

ご利用ください 住宅整備資金

◇心身障害者居室整備資金

心身障害者(身障手帳1級または療育手帳Aに該当する人)または心身障害者と同居する親族が、心身障害者向けの居室等を整備しなければならぬ場合で、自力での整備が困難な場合に資金を貸し付けします。
貸し付け限度額・150万円

◇高齢者住宅整備資金

六十歳以上の高齢者と同居または同居しようとする人が、高齢者専用居室等を増改築しなければならぬ場合で、自力での整備が困難な場合に資金を貸し付けします。(高齢者本人には貸し付けしません)。

貸し付け限度額・100万円
▽償還・居室・住宅整備資金

ともに元利均等半年賦償還(2年以内据置8年償還)

◇母子・寡婦家庭住宅整備資金

母子及び寡婦家庭の人が、居室等を増改築しなければならぬ場合で、自力での整備が困難な場合に資金を貸し付けします。
▽償還・均等年賦または元利均等年賦償還
(1年以内据置9年償還)
※各資金とも利率は年3%、受付期間は四月二十六日までです。
申し込み及び問い合わせ
福祉事務所(内線211)

※この貸し付けは、厚生年金・国民年金還元融資資金によるものです。

農耕用軽油の

免税証を交付します

とき・4月10日～12日

9時～16時

ところ・北秋田県事務所
▽新規申請に必要なもの

- ・印鑑(共同での申請は全員分)
- ・耕作証明書(同右)
- ・機械の購入証明書
- ・手数料(350円県証紙)

▽継続申請に必要なもの

- ・印鑑(共同での申請は全員分)
- ・耕作証明書(同右)
- ・免税軽油使用者証
- ・二年中に購入した免税軽油の納品書

・機械の購入証明書(機械に変更がなければ不要です。)

・手数料(350円県証紙)
問い合わせ
北秋田県事務所
☎49-22211

納期がわかります

固定資産税第一期

三年度は固定資産評価替えの基準年度に当たります。このため固定資産税・都市計画税の第一期の納期が変更になります。
第一期の納期
5月1日～5月31日
5月1日～5月31日
〈固定資産課税台帳縦覧〉
とき・4月1日～4月20日

8時30分～17時
(土曜日の午後と日曜日は除きます)

4月

4月は
とことろ・税務課固定資産税係
問い合わせ
税務課固定資産税係
(内線230)

地価公示普及月間です

三月二十六日に、国土庁から平成三年の地価が公示されました。地価公示は、都市計画区域内の標準的な土地(標準地)の適正な土地価格を公表し、土地を売買する際の目安にしております。また、地価公示価格は、不動産鑑定士が土地を鑑定評価する場合や、国、地方

公共団体等が公共用地等を買う場合の基準となるほか、県知事が国土利用計画法に基づく土地売買の届け出があった土地の取引価格を審査するときの基準にもなります。
標準地の価格やその周辺の土地利用状況等を記載した地価公示の関係書類は、都市開発課(内線313)と各出張所に備え付けています。どうぞご利用ください。

献血に

ご協力ください

▽4月2日(火)

8時30分～9時30分

9時40分～10時30分

10時40分～11時30分

12時～12時50分

14時20分～16時50分

▽4月3日(水)

8時30分～9時40分

10時～11時20分

12時～12時50分

14時～16時20分

11時～15時(成分献血)

大館保健所

市民へら鮎釣大会

大館へら鮎釣研究会では、第十回記念大館市民へら鮎釣大会とへら鮎釣講習会を開催します。
◇第10回大館市民へら鮎釣大会
とき・4月28日(日)
7時～12時

ところ・手代沼(塞ノ神)
対象・市民

参加費・一般1,000円、中学・高校生400円、小学生以下300円

締め切り・4月21日(日)

申し込み

申し込み用紙に所定の事項を記入し参加費を添えて、いっとくショッピングセンター1階受付、大館フォート、波太郎釣具店、渡正釣具店へどうぞ。
※申し込み用紙は各申し込み先の窓口にて備え付けています。

◇へら鮎釣講習会

とき・4月14日(日) 7時～

ところ・手代沼

参加費・無料

申し込み

当日、直接講習会場へおいでください。

問い合わせ
大館へら鮎釣研究会

☎42-6201



在宅障害者

デイ・サービスマス事業
創作・軽作業教室

市内に住む満十六歳以上の人で、身体障害者手帳を持っている人が対象となります。

▽書道教室

とき・毎月第2、第4火曜日

▽造花教室

とき・毎月第2、第3水曜日

▽藤工芸教室

とき・毎月第1、第3水曜日

▽紙粘土教室

とき・毎月第1、第3火曜日

▽ワープロ教室

とき・毎月第1、第3金曜日

▽身体障害者
福祉センター(餌釣)

定員・各20人

※時間は全教室13時から16時、教材費は実費負担となる場合があります。

申し込み及び問い合わせ
身体障害者福祉センター

49-0104

4月の各種相談日

法律・15日(5月1日)

9時30分～12時30分

※事前に市民生活課(内線214)へお申し込みください。

交通事故・9日、16日、23日

10時～15時

家庭教育・毎週月・水・金曜日

9時～16時

教育・毎週月曜日～金曜日

9時～16時

国・税・25日

10時～16時

年金・毎週月曜日～木曜日

10時～15時

家庭教育、教育はサン・アビ

リテリーズ大館、年金は市役所

市民ホール相談室、その他は市

役所会議室です。

勤労青少年ホーム
前期講座

▽生け花講座

とき・4月9日から毎週火曜日

▽料理講座(Aコース)

とき・4月10日から毎週水曜日

▽料理講座(Bコース)

とき・4月11日から毎週木曜日

▽茶道講座

とき・4月12日から毎週金曜日

▽編み物講座

とき・4月11日から毎週木曜日

▽茶道講座

とき・4月12日から毎週金曜日

▽茶道講座

とき・4月12日から毎週金曜日

▽編み物講座

とき・4月11日から毎週木曜日

▽編み物講座

とき・4月11日から毎週木曜日

定員・20人

定員・20人

▽社交ダンス講座

とき・4月10日から毎週火曜日

18時～20時

定員・20人

※各講座とも教材費は実費負担で、対象は30歳未満です。定員になり次第締め切ります。

申し込み及び問い合わせ
勤労青少年ホーム

42-0872

平成2年度「自治宝くじ助成」
一般コミュニティー事業完了



一般コミュニティー助成事業は、自治総合センターが宝くじ普及広報事業費として受け入れた宝くじ受託事業収入を財源にして、市町村または町内会などの団体が行うコミュニティー活動に助成しているものです。

平成2年度は、南神明町町内会がこの事業の対象に指定されました。同町内会では、所有しているひき山車の格納庫の整備をしたり、和太鼓やコピー機を購入したりして、地域のコミュニティー活動の推進に努めました。

狂犬病予防注射

愛犬家の皆さん、生後91日以上の子犬には必ず受けさせてください。

登録料 2,100円

注射料 2,890円

※4月21日以降は500円割り増しになります。

4月15日(月)

- 餅田会館前 9時
- 立花会館前 9時30分
- 下川沿公民館前 9時50分
- 西大館 浅川商店前 10時20分
- 川口会館前 10時50分
- 横岩集会所前 11時20分
- 板子石神社前 13時
- 沼館 蛇川商店前 13時40分
- 松木 桜庭昭夫宅前 14時10分
- 高館下会館前 14時30分
- 松峰児童会館前 14時50分
- 4月16日(火)
 - 二井田公民館前 9時30分
 - 上四羽出会館前 10時10分
 - 本宮会館前 10時30分
 - 杉沢会館前 10時50分
 - 比内前田 芳賀繁一宅前 11時20分
 - 櫃崎会館前 13時10分
 - 赤石会館前 13時30分
 - 板沢神社前 14時10分
 - 小袴集会所前 14時40分
- 4月17日(水)
 - 代野クリーニング前 9時30分
 - 天下町広場 10時10分
 - 塞ノ神 工藤商店前 11時10分

4月18日(木)

- 芦田子会館前 11時30分
- 上代野神社前 13時
- 大茂内 山内商店前 13時30分
- 新沢集会所前 14時10分
- 黒沢集会所前 14時30分
- 雪沢分館前 14時50分
- 4月18日(木)
 - 曲田会館前 9時
 - 道目木会館前 9時30分
 - 大滝神社前 10時
 - 軽井沢公衆浴場前 10時50分
 - 浦山会館前 11時30分
 - 十二所公民館前 13時
 - 別所会館前 13時50分
 - 沢尻ポンプ置き場前 14時20分
 - 葛原会館前 14時40分
 - 猿間集会所前 15時10分
 - 4月19日(金)
 - 姥沢 石戸谷商店前 9時30分
 - 花岡体育館前 10時20分
 - 花岡出張所前 11時10分
 - 土目内 大森商店前 13時30分
 - 二井山 藤盛商店前 14時
 - 大森団地集会所前 14時30分
 - 4月20日(土)
 - 長面児童会館前 9時
 - 柏田会館前 9時30分
 - 中羽立会館前 10時
 - 岩本会館前 10時30分
 - 矢立公民館前 10時50分
 - 寺ノ沢 若松清一宅前 12時40分
 - 松原会館前 13時10分
 - 長走会館前 13時40分
 - 陣場会館前 14時

市民生活課(内線206)

保健婦だより

37

ストレスなんかこわくない

四月は入学、就職、転勤などのシーズンです。生活環境が一変する人が多くなりますね。それだけでなく私たちの日常生活は、複雑な人間関係、交通ラッシュ、家庭でのいざこざ等ストレスの原因でいっぱいです。

日々打ち寄せるストレスの波に負けず、上手に乗り越えるためのコツをお教えしましょう。

心をしなやかに

きたえる

日ごろのストレスがたまりやい人は、ちよつとした「心」のテクニックを覚えてみてください。
☆完璧主義を捨てる
完璧主義は、自分の心をき

ストレス度チェック!

多くあてはまる人は
要注意です

- 家庭や職場で問題事や変化があった
- 気分が沈みがちで憂うつ
- ささいなことに腹が立ち、イライラする
- 仕事をする気がなくなり、疲れやすい
- 寝付きが悪く、よく夢をみる
- 朝、気持ちよく起きられない
- 頭がスッキリしない
- 腹が張り、下痢や便秘を繰り返す
- 目まいや立ちくらみする
- 手足を冷たく感じ、汗をかきやすい



ゆうくつにしてしまいます。なるがまま、という心の余裕がほしいものです。

☆先入観をもたない
人と接するときには、先入観をもたないことが大切です。人の短所は、逆の見方をすれば長所ということも多いはず。ちらりと見ただけ、フィードバックだけで人を判断するのは禁物です。

☆日常の細かな気配り
日常のささいな出来事が、心の憂うつや人間関係のトラブルを招くものです。あいさつ

や言葉づかいなど、日ごろの気配りを忘れてはいけません。

あなたのストレス

解消法は?

お酒を飲む、カラオケで歌うなど、人それぞれにストレス解消法があると思います。でも、心配事や悩み事など、何でも打ち明けられる友人がいるのは心強く、うれしいものです。できれば、家族や仕事仲間のほかにも心の友をつくりましょう。また、心から打ち込める趣味やスポーツがあれば気分転換をしやすいものです。そのほか、入浴や睡眠は心身の疲労を取り除く効果がありますし、食事で

ちびっ子ギャラリー おとうさん



ほんだ はなこちゃん
「おちやらか」とかしてあそんでくれるよ。



ふじわら てるまさくん
いま、しごとで秋田へいってるんだ。



むらかみ まいこちゃん
トランプしてくれてやさしいの。

山館児童館



お気付きですか? 『再生紙』です

今お読みいただいている広報「おおだて」四月一日号、これまでと紙質が違っていているのにお気付きでしたか? そう、『再生紙』です。地球環境の保全がいわれ、リサイクルという言葉が耳にするようになって久しくなりました。広報でもごみ処理の問題などを通して皆さんへお伝えし、協力をお願いしてきましたが、今号から広報紙そのものに再生紙を使用することにしました。地球にやさしい。大館。いいですよ。