

# 広報

# おおだて

1991年6月1日号 (No.534)

## 住民登録

(5月1日現在)

人口・69,012人(+37)

男32,606

女36,406

世帯数・22,457世帯(+117)

( )は前月比

### 編集と発行

大館市役所総務部企画調整課 ☎49-3111

「環境浄化」宣言都市

市の木・秋田杉 市の花・キク



## まちをきれいに クリーンアップ

長木川河川公園や長根山運動公園などで、クリーンアップ作戦が展開されます。おそろいでご参加ください。  
とき・6月2日 7時から  
※小雨決行です。雨天の場合は6月3日に順延します。

「この花は、自然のままの状態にしておくことが大切なんです。だから、雑草は取らないし、半日陰の状態にするために覆いをかぶせているんです。山でもあまり見かけなくなっただので、大事に育てていきたいですね。」

田村 晃さん  
(沢 尻)



クマガイソウ

今号から表紙の写真をカラーにしました。これからは「花歳時記」の花の色彩も楽しめます。

# 市議会臨時会

## 議長に桜庭亥之助氏

## 副議長に伊藤武吉氏を選出



桜庭亥之助議長



略歴・大正十三年一月十七日生まれ、六十七歳。昭和五十四年初当選、四期目。建設水道常任委員長などを歴任。元年五月から三年四月まで議長。字長木川南一一八。

伊藤武吉副議長



略歴・昭和十二年一月十三日生まれ、五十四歳。昭和四十六年初当選、六期目。総務財政常任委員長などを歴任。五十六年から六十年まで副議長。泉町三一一〇。

市議会は五月二十一日に臨時会を開き、議長に桜庭亥之助氏、副議長に伊藤武吉氏を選出し、監査委員には鳥潟与四左衛門氏を選任しました。各委員会の委員が次のとおり改選されたほか、市税条例の一部改正に伴う専決処分については承認、三年度補正予算案は可決されました。

### 監査委員に

#### 鳥潟与四左衛門氏

前任者の任期が三年四月三十日で満了したため、その後の委員を選任する議案が提出され、新しく鳥潟与四左衛門氏が監査委員に選ばれました。鳥潟与四左衛門氏

大正四年三月二十五日生まれ、七十六歳。花岡町字長森五五一一

### 常任委員会

#### 総務財政常任委員会

- ◎西村 久平 ○平泉 庄治
- 仲沢 功 日景 比内
- 谷地田一雄 佐藤 芳雄
- 桜庭亥之助 八木橋雅孝
- 厚生常任委員会
- ◎虻川 信一 ○小畑惣一郎
- 相馬エミ子 奈良 友二
- 伊藤 毅 虻川 正光
- 畠山 長司

#### 教育産業常任委員会

- ◎花岡 有一 ○滝沢 耕

### 議会運営委員会

- 吹谷柳太郎 鳥潟与四左衛門
- 芳賀 忠行 奥村 隆俊
- 田中 国司 高橋 松治
- 建設水道常任委員会
- ◎大坂谷征志 ○藤原美佐保
- 佐々木鶴治 八神 雄
- 安達 友一 伊藤 武吉
- 畠山 一郎

### 議会の委員

- ◎佐々木鶴治 ○小畑惣一郎
- 花岡 有一 八神 雄
- 谷地田一雄 虻川 信一
- 佐藤 芳雄
- (◎は委員長、○は副委員長)

### その他の委員

- ◇温泉審議会委員
- 花岡 有一 高橋 松治
- 滝沢 耕
- ◇広域市町村圏組合議会議員
- 吹谷柳太郎 西村 久平
- 虻川 信一 八木橋雅孝
- 畠山 長司
- ◇農業委員会委員
- 谷地田一雄 佐藤 芳雄
- 小畑惣一郎
- ◇バス運営委員会委員
- 吹谷柳太郎 小畑惣一郎
- 鳥潟与四左衛門 相馬エミ子
- 谷地田一雄 安達 友一
- ◇民生委員推せん会委員
- 虻川 信一 伊藤 毅

### 委員会ひとくちメモ

#### ★常任委員会

市の広範多岐にわたる行政事務を、合理的に、そして能率的に審議するためのもので、部門別に4つの委員会が市議会の下部審査機関として設置されています。

#### ★議会運営委員会

議会の会期、議事等についての意見調整するなど、議会を円滑、適正に運営するために設置されています。

#### ◇青少年問題協議会委員

平泉 庄治 藤原美佐保

#### ◇都市計画審議会委員

仲沢 功 佐々木鶴治  
奥村 隆俊 桜庭亥之助  
虻川 正光 畠山 一郎

#### ◇国保運営協議会委員

(3年7月1日以降就任)  
鳥潟与四左衛門 桜庭亥之助  
田中 国司 大坂谷征志

#### ◇土地開発公社理事

(3年9月1日以降就任)  
奈良 友二 日景 比内  
芳賀 忠行 八神 雄  
伊藤 武吉

(敬称略)

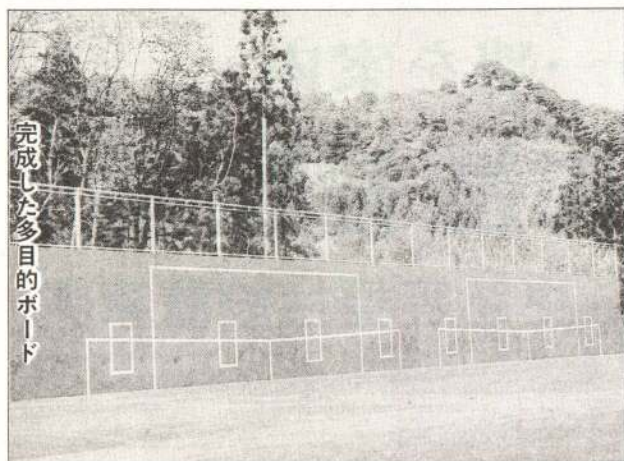
# 二ツ山総合公園内に

## 多目的ボード完成

大館商業高校の裏手にある二ツ山。この山の自然を生かしてスポーツ、レクリエーション、憩いの場とする、本市では初めての総合公園事業を昭和六十年から進めています。これまでは用地取得が主でしたが、平成元年度からは公園内の施設工事にも着手しています。昨年度から取り掛かった駐車場と多目的ボードが完成しましたのでご紹介します。

### 二ツ山総合公園の概要

二ツ山総合公園事業は、二ツ山とその周辺を併せた二十一・



完成した多目的ボード

四七ヘクタールを二期（第一期十三・六ヘクタール、第二期七八七ヘクタール）に分けて整備するものです。

現在進めている第一期工事は、

二ツ山と南側地区を六ゾーン（エントランス、多目的、冒険、斜面、眺望広場、保全緑地の各ゾーン）に分けて整備する計画で、平成八年度に完成予定です。昨年度までに約七〇%の用地取得、百二十台収容可能な駐車場の約半分と駐車場敷地の多目的ボードの建設を終えています。

今年度は一億二千万円余りをかけて、残っている用地取得と駐車場の建設、冒険ゾーンの遊具の設置を進めます。

### 多目的ボードとは

多目的ボードは、駐車場を有効活用するために建設したもので、テニスやサッカー、野球などのスポーツを一人でも楽しむことができます。

ボードはコンクリート製で、高さ四メートル、幅二十八メートル、地面に垂直に設置されています。両面使用することができ、おのおの面にはテニスネット（二）とサッカーゴール（二）、ストライクゾーン（八）がラインで表示されています。

### 通行には注意を

国道7号と公園を結ぶ取り付け道路がまだできていませんので、多目的ボード等を利用するときは、餅田団地入口（餅田会館向い）から入り、長木川の土手寄りの道を通って行く方法しかありません。この道は狭いうえ、団地内を通っていますので、車で通行する際は、事故を起こさないよう十分ご注意ください。

## 21世紀に向けて！ 現在を考える

### 「大館松下村塾」塾生募集

市では、昨年度から三年間の予定で秋田大学・東北大学と提携し、年二回（前期、後期）大学開放講座「大館松下村塾」を開いています。

大館にいながら現役大学教授の講義が受けられる、しかも講義の内容はバラエティに富み、興味深いものばかりです。生涯学習時代といわれる今、一度ハイレベルな学習を体験してみるのもよいのでは？ 今回の募集は前期秋田大学です。

### 平成3年度

### 秋田大学開放講座

とき・6月8日～7月13日 毎週土曜日

14時～16時（全6回）

ところ・中央公民館2階視聴覚ホール

対象・学生を除く市民

定員・100人

受講料・3,000円（資料代を含む）

講座内容及び講師名

▽第1回 『生涯学習時代』

▽第2回 『高齢化と地域社会』

▽第3回 『人間の健康』

▽第4回 『地域開発の問題』

▽第5回 『国際理解と地域』

▽第6回 『特別講演・秋田の歴史』

- |            |        |
|------------|--------|
| 教育学部教授     | 佐藤 伶   |
| 教育学部助教授    | 松岡 昌則  |
| 教育学部教授     | 山本 穆彦  |
| 鉾山学部教授     | 清水 浩志郎 |
| 教育学部教授     | 佐々木 久春 |
| 特別講演・秋田の歴史 | 新野 直吉  |

申し込み及び問い合わせ

中央公民館 ☎42-4369

# 大館城の規模や歴史の一端を案内

## 城門跡7カ所に標柱設置

### 史跡等標柱設置事業



桂城公園に残っている本丸の土居跡と内堀跡  
(石垣は昭和になつてから築かれたもの)

市では、平成元年度から市内の歴史的な建物、街道やその所在地跡等に標柱を設置する史跡等標柱設置事業を進めています。これは、大館をより理解してもらい、さらに観光にも役立てるために始められたものです。二年度には、大館地方の歴史的役割の中心となつてきた大館城の城門跡七カ所に標柱を設置しました。標柱の位置からは城の規模がわかりますし、標柱の説明文からは歴史の一端がわかるようになっていきます。

#### 大館城の歴史

大館城(桂城ともいわれます)は、天文年間(一五三二〜一五五四)に浅利勝頼によつて築かれたと伝えられています。その後、城主が秋田氏、南部氏、秋田氏、浅利氏、秋田氏の家臣に替わり、慶長七年(一六〇二)

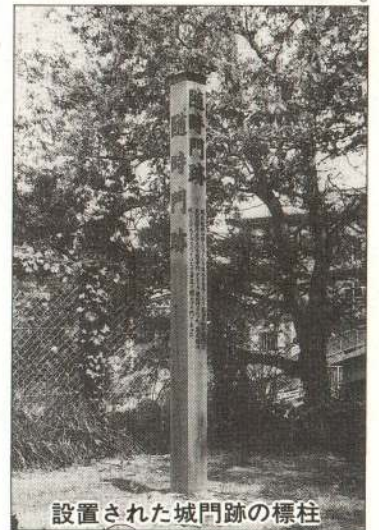
秋田へ転封となつた佐竹氏の所有となりました。慶長十五年(一六一〇)大館城代として小場義成氏(後の大館佐竹氏)が入城しました。小場氏は、浅利氏時代に築かれた城郭の改修と拡張に着手し、さらに城を中心とした城下の町割にも着手しました。元和元年(一六一五)には幕府から一国一城令が出されましたが、大館城は、久保田城の支城として横手城とともに残置を許されています。

城郭の改修と拡張が完成したのは寛永十年(一六三三)、城下の町割が整つたのは延宝三年(一六七五)になつてからのことです。この城は、明治の初めまで大館・北秋田地方の統治の中心としての役割を果たしてきました。

#### 城の規模と城下の町割

大館城は、米代川と長木川に挟まれた河岸段丘状の台地に築

かれた平山城です。城は石垣のない土居造りで、本丸、二ノ丸、三ノ丸などの区画に分けられ、堀が設けられていました。本丸(現在の桂城公園)にあった建物は館造りでした。



設置された城門跡の標柱

宝曆九年(一七五九)の大館城下絵図によると、城の規模は、本丸が東西九七間(約一七六m)、南北五〇間三尺(約九一m)、面積約五、四〇〇坪(約一七、八〇〇平方m)、二ノ丸が東西二七八間三尺(約五〇六m)、南北六一間二尺(約一一一m)、面積約一八、〇〇〇坪(約五九、五〇〇平方m)、三ノ丸が東西八二間(約一四九m)、南北七五間(約一三六m)、面積約六、〇〇〇坪(約一、九〇〇平方m)です。このほかに外部がかなり広く設けられていて、外壕内と赤館柵までを含むと全部で約一〇〇、〇〇〇坪(約三三〇、〇〇〇平方m)ほどの広さになります。城下は、城を中心にして侍屋敷や足軽屋敷などのある内町と商人や職人などの住む外町とに町割されました。内町には、三ノ丸、上町、長倉町、片町、部垂町、赤館、桜町、向町、近藤町、金坂、裏町、八幡町、久保町、谷地町、足軽町など、外町

#### 城には七つの城門

には、大町(荒町)、馬喰町、中町、新町、鍛冶町、大工町などがありました。戊辰戦争で大館が南部軍に攻められた慶応四年(一八六八)、城や城下町が戦火で焼失したため、今は昔の面影がほとんど無くなりました。地名は今でも字名として残っているものも多く、また本丸跡の桂城公園入口付近には、土居跡と内堀跡がわずかに残っているだけです。

城には、追手門や搦手門など七つの門がありました。市では、昨年十二月その七カ所の城門跡に木製の標柱を設置しました。門の名称と現在の位置などは次のとおりです。

#### 虎門

城の出入口を虎口といひ、一の門にあたる所をいいます。

大きさ・幅1丈2尺(3・63  
6尺)、高さ1丈4尺

(4・242尺)

位置・長倉町の明治生命ビル  
とヒツジヤの間

**追手門**

城の正門で、城門の中では最も大きい。本丸へは虎門から入り、この門を通り、桂城公園入口にあった小中城門を通じて入った。

大きさ・幅2丈3尺1寸(6・999尺)、高さ2丈

位置・市役所中央玄関入口付近

**小中城門**

本丸の正面(南側)にあった門で、門の外には内堀があり、板橋が架かっていた。

大きさ・幅2丈2尺(6・666尺)、高さ1丈8尺

(5・454尺)

位置・桂城公園入口

**随時門**

本丸の西側にあつて、家老級の住む三ノ丸とつながっていました。普段は開けられることのない門で、戊辰戦争の際、城主が城から退却するときこの門から出たと伝えられています。

大きさ・幅1丈5尺(4・54尺)

5尺)、高さ1丈2尺

(3・636尺)

**搦手門**

城の裏門で、本丸にはこの門と小中城門から出入りしていた。戊辰戦争の際、南部軍がこの門から攻め入って城を一時占拠した。

大きさ・幅1丈3尺5寸(4・090尺)、高さ1丈1尺5寸(3・480尺)

位置・武道館付近

**穴門**

石垣や土塀などに埋め込まれたように造られた小さい門のことをいいます。この門の場所は通称として残っています。門の下方にある蔵などへの出入口であったと考えられます。

大きさ・幅1丈3尺5寸(4・090尺)、高さ1丈1尺5寸(3・480尺)

位置・武道館前の北側

**上町門**

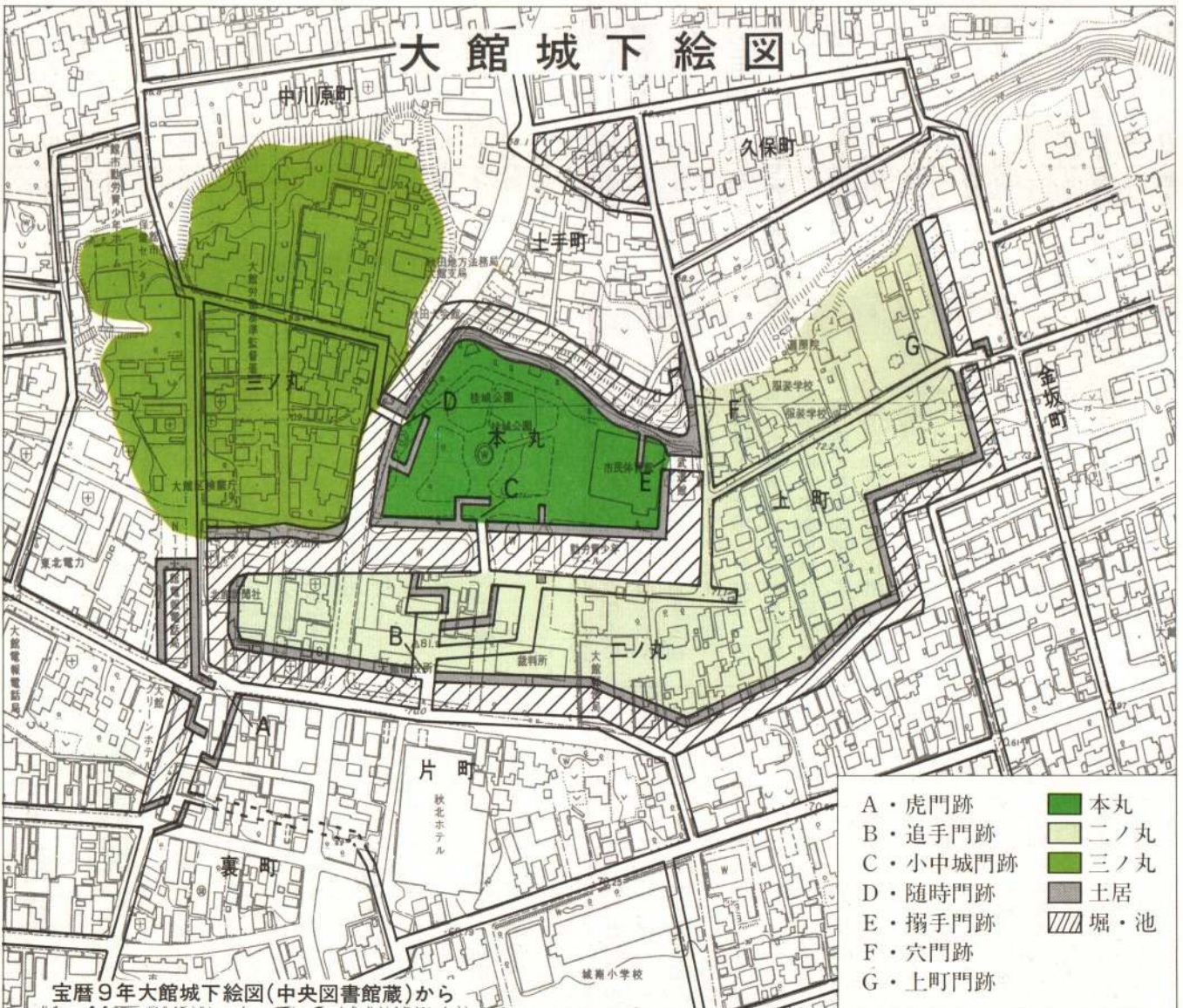
搦手門につながる城の裏口で、八幡神社や城主の別邸・青風亭などへ通じる門でした。

大きさ・幅1丈5尺(4・545尺)、高さ1丈2尺

(3・636尺)

位置・遍照院入口の東側

大館城下絵図



- A・虎門跡
- B・追手門跡
- C・小中城門跡
- D・随時門跡
- E・搦手門跡
- F・穴門跡
- G・上町門跡
- 本丸
- 二ノ丸
- 三ノ丸
- 土居
- 堀・池

宝暦9年大館城下絵図(中央図書館蔵)から



### 生涯学習フェスティバル メインタイトル募集中

市では、平成三年を生涯学習元年と位置づけ、十一月二日から三日間にわたって「生涯学習フェスティバル」を開催する予定です。例年開催されてきた郷土品まつりとも連携しながら、生涯学習を広く知ってもらうため、講演会やシンポジウム、生涯学習体験コーナーなどたくさんイベントを計画しています。この生涯学習フェスティバルに、親しみやすいメインタイトルをつけてください。

#### 応募方法

ハガキにタイトルと簡単な説明、住所、氏名、年齢、職業(学生は学校名と学年)、電話番号を明記してご応募ください。※採用者(1人)には記念品を贈呈します

#### 締め切り

7月1日(月) 当日消印有効

#### 応募先及び問い合わせ

〒017 大館市字中城20番地  
教育委員会社会教育課  
(内線255)

#### おいでください

##### 婦人会館定期講座

▽編み物(手編み) 全10回  
とき・6月18日～8月27日  
毎週火曜日  
18時30分～20時30分

定員・15人

▽ヨガ体操

▽火曜日コース  
とき・6月18日～8月27日  
10時～12時  
(金曜日コース)  
とき・6月14日～8月23日  
18時30分～20時30分

定員・各15人

▽手話

とき・6月13日～7月16日  
毎週火・木曜日  
18時30分～20時30分

定員・20人

▽ホームヘルパー

(老人介護)入門 全12回  
とき・6月18日～7月26日  
毎週火・金曜日  
10時～15時(昼食持参)

定員・20人

▽ホームパーティー

各2回  
とき・6月21日・28日金曜日  
(午後のコース) 10時～12時  
(午後のコース) 18時～20時

定員・各24人

□教材費はホームパーティーが実費、その他はなしです。各講座とも定員になり次第締め切ります。

□受講時はお子さんをお預りしていますのでお気軽にどうぞ。申し込み及び問い合わせ 婦人会館 ☎49-7028

#### ハカリは正確?

##### 計量器事前調査

三年度の計量器事前調査は専門業者へ委託しました。調査期間中、業者の調査員が各戸へ伺って調べますから、よろしくご協力ください。なお、定期検査は七月下旬に実施します。

調査期間 6月17日(月)～6月28日(金)

#### ご利用ください

##### 住宅整備資金

#### 高齢者住宅整備資金

六十歳以上の高齢者と同居または同居しようとする人が、高齢者専用居室等を増改築しなければならぬ場合で、自力での整備が困難な場合に資金をお貸しします。

貸し付け限度額・100万円

○心身障害者居室整備資金

心身障害者(身障手帳1～4級または療育手帳Aに該当する

人)または心身障害者と同居する親族が、心身障害者向けの居室等を整備しなければならぬ場合で、自力での整備が困難な場合に資金をお貸しします。

貸し付け限度額・150万円

◇利率・年3%

◇償還・元利均等半年賦償還(2年以内据置8年償還)

◇受け付け・6月28日(金)まで  
申し込み及び問い合わせ  
福祉事務所 (内線211)

#### 設置しませんか

##### 合併処理浄化槽

し尿と生活雑排水を併せて処理する合併処理浄化槽は、設置が簡単で、河川等の水質保全にも有効です。市は、六月一日からこの浄化槽の設置に対する補助制度をスタートさせました。

対象地域・市全域(ただし、公

共下水道事業認可区域及び農業集落排水事業地域は除く)

対象者・対象地域内で、専用

住宅に合併処理浄化槽を設置した人及び合併処理浄化槽付専用住宅を購入した人

※計画段階でご相談ください

補助金額(○内は3年度補助数)

5人 槽・33万9千円 ①

6～7人 槽・49万4千円 ②

8～10人 槽・85万4千円 ③

申し込み及び問い合わせ

市民生活課 (内線247)

## 大館再発見!

### 「施設めぐり」

三年度第一回目の「施設めぐり」を実施します。市内の施設や文化財を、あなたの目で確かめてはいかがでしょうか。

7月12日(金)

9時～16時

◇Aコース・・・定員50人

文化会館→中央公民館、サン・アビリティーズ大館→曲田聖堂→三十三観音→湯夢湯夢の里→市民の森(昼食)→

出川のケヤキ→一里塚→松下村塾→大館八幡神社→少年自然の家→文化会館

◇Bコース・・・定員50人

文化会館→中央公民館、サン・アビリティーズ大館→長木川溪流→老人福祉センター「四十八滝」→曲げわっぱ製作工場→芝谷地→鳥潟会館(昼食)→金銀細工工房→弓道場→長走風穴→文化会館

申し込み受け付け

6月3日(月)9時から

※定員になり次第締め切ります。申し込み及び問い合わせ

企画調整課 (内線268)

▽当日は昼食と雨具を持参のうえ、文化会館ホールに8時50分集合となります。

一滴の水も地球の贈り物

6月1日から7日は水道週間です

### 古文書解読研究会

とき・7月2日(火)

ところ・中央公民館  
9時～15時10分

講師及び講読資料

○柴田 次雄氏

北家御日記(銀札事件)、国

典類抄(後藤祐良日記)

○菊池 保男氏

御用状控・その他

受講料・無料。昼食は各自持参

申込期限・6月14日(金)

申し込み及び問い合わせ

中央図書館 ☎42-2525

### 初心者手話講習会

とき・6月26日～9月6日

毎週水・金曜日

18時30分～20時30分

ところ・中央公民館

対象・大館・北秋地区の人で

手話に興味がある人

※学生は学校及び保護者の許可

を受けてください

参加費・600円(テキスト代)

定員・制限はありません

申し込み及び問い合わせ

大館市社会福祉協議会

☎49-0996

### 献血

#### お願いいたします

▽6月1日(土)

11時～12時・13時～16時50分

▽6月2日(日)

8時～9時40分

長木川白鳥飛来地左岸

ジャスコ

10時～13時

14時～15時30分

▽6月4日(火)

8時40分～9時40分

根下戸新町

10時～10時40分

清水3丁目

11時～12時40分

釈迦内

▽6月5日(水)

8時40分～9時30分

下代野

10時～12時・13時～16時50分

大館工業社代野工場

14時～16時30分

いとくショッピングセンター

▽6月6日(木)

9時～11時

大館商業高等学校

11時30分～12時50分

清水2丁目

14時～16時20分

天理教大館分教会

14時～16時20分

ジャスコ

### お気軽にどうぞ

#### 6月の各種相談日

法律・17日

9時30分～12時30分

※事前に市民生活課(内線21

4)へお申し込みください。

交通事故・11日、18日、25日

10時～15時

家庭教育・毎週月・水・金曜日

9時～16時

教育・毎週月曜日・金曜日

10時～16時

国税・25日

10時～16時

年金・毎週月曜日・木曜日

10時～15時

### 会場

家庭教育、教育はサン・アビ

リテイズ大館、年金は市役所

市民ホール相談室、その他は市

役所会議室です。

### 市民の善意

▽福祉事務所扱い

能登章子さん(陣場)

小田衣裳店

▽老人ホーム「成章園」扱い

柴田専一郎さん(軽井沢)

ジャガイモ

理容組合大館支部

秋田リオン補聴器センター

タオル、ポケットティッシュ

### 限度額が一部変更

### 国保・高額療養費

国民健康保険に加入している皆さんが、病気やケガをして病院などで診療を受けると、国保が適用される分については医療費の3割分を自分で支払います(自己負担)。この額が一定額を超えた場合、その超えた額が払い戻されます。これが『高額療養費制度』です。

5月1日からこの制度の自己負担額が一部変わりましたのでお知らせします。

#### 自己負担の限度額 6万円に

1人がひと月の間に同じ病院等で、入院・外来別に自己負担する限度額は、

57,000円 → 60,000円

となりました。(なお、市民税非課税世帯では31,800円 → 33,600円です。)

▷過去1年間に4回以上該当した場合。。。

1世帯で、過去1年間に4回以上この制度に該当した場合、4回目からの限度額が33,000円(非課税世帯は22,200円)から34,800円(同23,400円)に変わりました。

#### 高額療養費の申請

- ・国民健康保険証
  - ・病院等からの領収書
  - ・印鑑
  - ・世帯主名義の預金通帳(郵便局は不可)
- を忘れずに持参のうえ、国保係で手続きしてください。

問い合わせ・保険課国保係(内線235)

### ONE EARTH TOUR

# 鼓童 KODŌ

6月6日(木) 18:30開演

A席 2,500円 B席 2,000円

(小・中・高生は500円割引。割引券は文化会館でどうぞ)

#### 文化会館主催事業

市制40周年記念

# NHK 交響楽団演奏会

1991. 8. 25(日) 18:30開演

S席 5,000円 A席 4,500円  
B席 4,000円 C席 2,500円

入場券好評発売中/お求めは下記プレイガイドで

◆プレイガイド 市民文化会館、秋北バス本社観光案内所(1丁目)、秋北ホテルバスターミナル旅行案内所、いとくショッピングセンター、又久書店(大町)、大森商店(花岡)、阿部履物店(十二所)正札竹村、ジャスコ

### NHK SYMPHONY ORCHESTRA CONCERT

# 保健婦だより

受けて安心 子宮がん検診

39

がんは、決して不治の病ではありません。まだ症状があらわれない初期のうちに見つけければ、ほとんどの人が治ります。

がん検診のねらいは、早期のうち

うちにがんを確実に見つけて治療することです。どんながんで、早期発見と早期治療が良好な結果につながっているのです。子宮がんは、三十歳ころから現れはじめ、四十代、五十代に多く見つかります。大切なのは、自覚症状がなくても毎年続けて検診を受けることです。

子宮がん検診とは

子宮がんの検診は、細胞診と

## (子宮がん検診の手順)

### 細胞診

子宮の入口から細胞を綿棒などでこすりとり、顕微鏡で調べます。

### 要精検

異常な

### 精密検査

●コルポスコピー  
内視鏡で子宮の入口を拡大して観察し、異常を調べます。  
●組織診  
細胞診やコルポスコピーで疑わしい場所が見つかった場合、組織の一部をとって調べます。

今回は異常が認められませんでした。これからも毎年、検診を受けることを忘れないでください。

市では、下記の日程で子宮がん検診を実施しますので、お近くの指定医療機関でぜひ受診しましょう。年に一度のがんチェック、忘れないでください。

年に1度は検診を

ずかな細胞をとって異常の有無を調べます。早期発見のために欠かすことのできない重要な検査ですが、痛みもなく、時間もわずかで済みます。

検診の結果、「要精検」といわれた人は、必ず精密検査を受けてください。検査を受けないでいるうちに治療の機会をのがしてしまうことは、たいへん危険です。

春季	6/10~22	診療時間中はいつでも受け付けます。
秋季	11/11~22	
【指定医療機関】		市立総合病院 検診日…6/11・12・13・18・19・20 11/12・13・14・19・20・21
		石塚医院 佐藤産婦人科医院 渡辺産婦人科医院
【受付時間】		受付時間…13時30分~14時30分
【受診方法】		【負担金】
保険証と負担金を持参して希望する指定医療機関へ直接どうぞ。また、70歳以上の人は無料です。医療受給者証をお持ちください。		○子宮頸がん検診 ……………1,000円 ○子宮体がん検診 ……………500円

## ちびっ子ギャラリー

あとうさん

天下町児童館



ながおか えむちゃん  
だっこしてくれてとってもやさしいの。



のむら けんやくん  
ウルトラマンごっこをしてくれるんだ。



なかむら ますみちゃん  
はやくげんきになってかえってきて!

## クイズ 広報おおだてがヒント

- ▽問題
- 5月21日に開かれた市議会臨時会で議長に選出された人はだれでしょうか?
  - 二ツ山総合公園の駐車場敷地内に完成した一人でもスポーツを楽しめる施設はなに?
  - 大館城には7つの門がありましたが、その中で最も大きかった門はどれですか?
  - 市内の施設や文化財を市民の皆さんに紹介する施設めぐり。実施する日にはいつ?
- ▽応募方法  
ハガキに住所・氏名・性別・年齢・答え(例①②)を明記してご応募ください。余白はあなたのスペース。なにを書いても結構です。
- ▽締め切り  
6月10日(月) 当日消印有効
- ▽応募先  
〒017 大館市宇中城20番地  
市企画調整課広報統計係
- ※全問正解者の中から、抽選で5人に記念品をお贈りします。
- ▽5月1日号の答え  
①30人 ②22種類 ③7事業
- ▽5月1日号の当選者  
斎藤雄雄さん(泉町)・倉田夕子さん(片山町3丁目)・伊藤寛一さん(中道3丁目)・島山陽子さん(南神明町)・鈴木綾さん(花岡町字根井下)