

交通事故	・件数22件(117)
	傷者21人(136)
	死者1人(10)
火災	・件数7件(18)
救急	・回数93回(383)
( )は1月からの累計	

編集と発行

大館市役所総務部企画調整課 ☎49-3111

「環境浄化」宣言都市

市の木・秋田杉 市の花・キク



# みんなの町を みんなできれいに

6月2日、第20回長木川クリーンアップ大作戦が長木川河川敷や長根山運動公園などで実施され、小学生から高齢者まで約1,300人の市民が参加しました。午前7時から1時間程の作業で拾い集めたゴミは約22トン。クリーンアップ終了後、きれいになった長木川にはヤマメを放流しました。

## わがまちの情報案内

市では2台の電話を使って、各施設などで行われる1週間分の行事や情報をお知らせするテレホンサービスを実施しています。どうぞご利用ください。

- ◇文化・体育情報は ☎43-2211
- ◇市の各種行事は ☎43-3300

「八年目でやっとこんなに花を咲かせてくれました。もらって来たものの何年も花をつけなくて、咲くんだからどうかと思ってました。おとしあたりから二つ三つ咲き始めて、今年はこんなに。うれしいですよ。」

佐々木

(長面) 鐵さん



クジャク サボテン

「花の好きな方を募集」——広報「花歳時記」に登場していただく花の好きな方を募集しています。自薦、他薦を問いません。どうぞ広報統計係(49-3111内線268)へお知らせください。

市議会  
6月定例会

# 稲の初期生育は

## 順調に推移

市議会六月定例会が招集された六月十日、小畑市長が行政報告をしましたので、その要旨をお伝えします。

なお、今定例会で審議された案件等については、次号でお知らせします。

### 稲の生育と 水田農業確立後期対策

今年の水稲育苗期間中は、例年に比べ好天で経過したことから、育苗作業が順調に進みまし  
た。苗の生育状況は、日中の寒暖の変動が大きかったため一部で発芽不良や細菌病による立ち枯れ症状が見られ、また地域によつ



ては苗床の保温的管理による伸び過ぎのところもありましたが、全般的に順調でした。五月上旬は時々寒気が入り込んで遅霜の心配がありました。中旬は高気圧におおわれ晴れの日が多かったことから、田植え作業が順調に進み二十二日には終期を迎えました。苗の活着や初期生育は順調に進んでいます。

次に水田農業確立後期対策ですが、後期対策は四年度で終わるので、本年度は折り返しの年に当たります。しかし、五年度からは今まで以上に厳しいポスト後期対策が予想され、それに向けて取り組みが一層重要視されます。生産者団体等が連携して円滑な転作が図られるよう進めていきたいと考えています。また、生産者、農業関係機関・団体の協力により、本年度の転作の現地確認は六月十日から実施しています。

### 平成2年度 各会計の決算見込み

一般会計の決算額は、歳入総額が二百億八千七百八十三万円、歳出総額が百九十四億七千二百六十九万円となり、翌年度への繰り越し財源四千八十七万円を差し引いた五億七千四百二十七万円が翌年度繰越額となる見込みです。

水道事業会計の収益的収支の決算額は、収入が九億三千九百七十九万円、支出が八億八千三百八十三万円、差し引き五千五百九十六万円の単年度純利益となる見込みです。その結果、累積欠損金の額は二億五千五百八十八万円に減額となる見込みです。病院事業会計の収益的収支の決算額は、収入が六十二億二千五百五十七万円、支出が六十三億八千八百八十四万円、差し引き一億五千五百五十一万円の単年度損失となる見込みです。なお、未処分利益剰余金千二百六十六万円を補って見ても、二年度末には一億四千二百八十五万円の繰越欠損金が生ずる見込みです。

### 全庁OA化の 進ちよく状況

現在進めている電子計算機の導入は、全庁的な行政事務の効率化と市民サービスの向上を図るための第一段階として、元年度から三カ年計画で住民情報・税務情報システムを主体に行ってきたています。

元年度は、基幹となる住民情報システムの開発を行ない、二年二月から本庁と各出張所間でのファクシミリ導入による諸証明の発行を開始し、三月十二日から住民基本台帳・印鑑登録事務の運用を開始して、市民課、各出張所の窓口サービスの向上を図ってきました。二年度は、税情報システムのうち、市・県民税、固定資産税、軽自動車税の賦課計算から収納事務、証明書発行までの庁内処理システムを開発しました。三年五月からは新しい様式の納税通知を作成して各世帯へ発送してますし、光学読み取り装置の導入による税の納入後の消し込み処理と資産・納税などの証明書発行が迅速にできるようになりました。三年度は、引き続き国民健康保険税、法人市民税、国民年金の事務の開発を進め、四年度からの運用を目標にたがいま準備を進めているところとす。

### 市長 レポート

#### 経法大短大の 誘致に向けて

今年の一、大館に佐々木知事が来られた際、秋田経済法科大学の短期大学を大館に誘致してはというお話がありました。

大館市としては、この短大誘致は絶対に逃がすことができないし、設置実現に向けて頑張っていかなければなりません。そのためには、市と市民の皆さんが一体となった一大運動すなわち大館能代空港なみの強力な運動を展開していかなければならないと思います。大館市が東北地域の中核都市としての都市機能の整備を図るためにも、また若者が定着する町にするためにも、大学などの高等教育機関の設置は絶対に不可欠なのです。短大の設置場所としては、四年三月に大館南高校に統合することが決定している大館東高校跡地を有効に利用できます。市では短大誘致のため努力しています。市民の皆さんも早期実現を目指して一緒に頑張りましょう。



No. 1

# 成章小学校

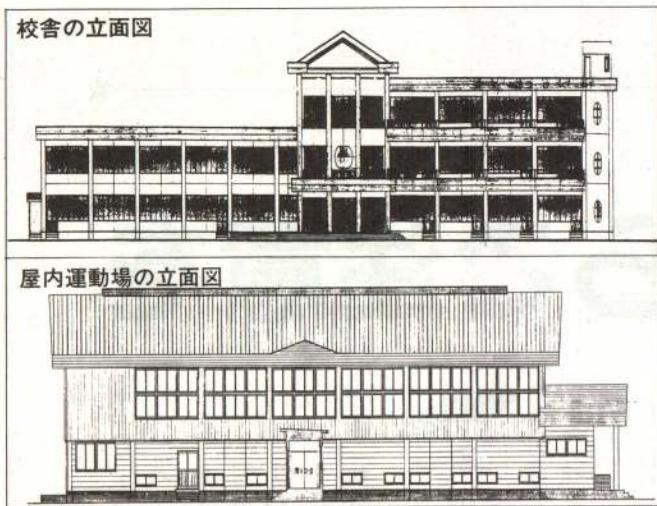
## 改築工事着手へ

二年度から着手してきた成章小学校移転改築事業。昨年度から進めている敷地造成事業に引き続き、今年度は校舎、屋内運動場などの建設に着手する計画です。四年三月の完成を予定していますので、来春には新校舎で子供たちの元気な声が聞けそうです。

### 敷地面積 約3万平方メートル

成章小学校は、校舎が老朽化し、屋内運動場は危険校舎に指定されています。また、敷地面積が

狭いということもあって、地元の人たちから全面移転改築が強く要望されていました。そのため市は、面積や環境、通学の便利さなど諸条件を総合的に考え、いくつかの候補地を選び、その中から最終的に「十二所字太平地内」を移転先に決定し、改築することになりました。



この用地は、旧国道(103号)沿いにあるので、面積は約三万平方メートルあります。移転改築は、用地が水田であったために土盛りを必要としたこともあって、二カ年継続事業となり、初年度の二年度には用地造成工事を進めてきました。そして今年度は、校舎や屋

内運動場などを建設する計画を進めていきます。

### 校舎外壁面に カラーレリーフ

#### カラーレリーフ

新校舎は鉄筋コンクリート三階建てで、延べ床面積四千四百五平方メートル。市内小学校では四校目のオープンスペースを採用するほか、西側にあたる外壁にカラーのアートレリーフを設置する予定です。レリーフは釈迦内小学校にもありますが、カラーレリーフは市内初です。屋内運動場は鉄骨造り平屋建て、延べ床面積は千二百三十一平方メートル。ミニバスケットボールコート二面がとれるほどの大きさで、校舎とは渡り廊下で結ばれます。なお、これらの工事は六月定例会後に着工する予定です。



十三所字太平地内の移転用地

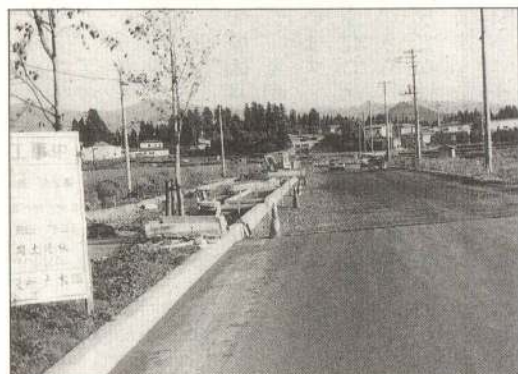
## 南へ... 東バイパス

南バイパスとの接続地点が目前

市道東バイパス、国道103号南バイパス、どちらも順調に工事が進んでいます。東バイパスは南バイパスとの接続地点まであとわずか。今年度の工事も開始しました。

東バイパスは、市道「狐台・長根山線」と都市計画街路「豊町・東台線」、「有浦・東台線」を結び、延長四・三メートルの道路になります。工事は昭和六十年度にスタートし、現在は、まだ事業化していない有浦・東台線を除く二線で、工事が済んだ部分(東台地内から柄沢地内までの約一・六メートル)を暫定供用しています。

東バイパスは、山王岱地内で国道103号南バイパスと立体交差しますが、その地点まではもうすぐです。今年度は東台病院入り口付近から約百二十メートルの区間と、南バイパス周辺約百七十メートルの区間の改良・舗装工事を進め、四年度には狐台・長根山線の工事を完了させる予定です。一方、県が工事を進めている南バイパスは、現在「山王岱橋」の橋脚工事が行われています。東と南、両バイパスは五年度には接続される予定です。



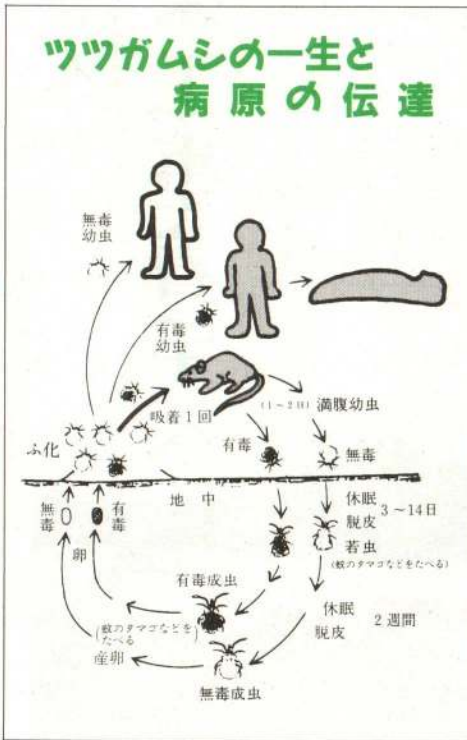
橋脚が林立。山王岱橋の工事が進む南バイパス

△南の接続点目前の東バイパス

# ツツガムシ病

## 野山に出たらご注意を

### ツツガムシの一生と病原の伝達



### 原因と病原体

ツツガムシはダニの一種で、日本にだけでも八十を超える種類がいます。しかし、ツツガムシ病の原因となるのはアカツツガムシとフトカゲツツガムシ、タテツツガムシの三種類だけです。この三種類でも病原体である「リケッチア」を持っている割合は、わずかに千分の一から五百分の一といわれています。

ツツガムシは成虫になる過程で、一度だけ温血動物から栄養を吸い取ります。その対象となる動物の多くは野ネズミですが、ごく一部のツツガムシが人間の皮膚から出ている炭酸ガスを目標に吸着します。それがたまたま、リケッチアを持っているツツガムシであれば、ツツガムシ病になるわけです。古くから雄物川や信濃川、阿賀野川流域などで風土病とまでいわれたツツガムシ病は、ア

ツツガムシ病患者が急増しています。ツツガムシ病は、例年桜の咲くころから入梅のころまでに最も多く発生しますが、今年に入ってから大館でツツガムシ病と確認された患者はすでに七人（六月五日現在）。このなかには生後六カ月の男の子も含まれています。農作業や山菜とりに出かけて刺されるケースが一般的ですが、衣服などに付着して家庭へ運ばれるツツガムシが原因となることもあります。

カツツガムシが主な原因でした。アカツツガムシは真夏に卵からかえるため、発症もこの時期に多くみられます。

しかし、最近のツツガムシ病の原因は主にフトカゲツツガムシ。県内のいたる所に生息しています。卵からかえるのは秋で、ふ化に適した暖かい気候なら秋のうちに温血動物に吸着し、そうでなければ春を待って活動します。また、タテツツガムシは西日本に多くみられて、県内にはいないようです。

いずれのツツガムシの幼虫も○・二から○・三ぐらいの大きさですから、肉眼ではなかなか見ることができません。

### 刺されたときの症状

アカツツガムシに刺されたときは痛みを感じますが、他のツツガムシに刺されたときはほとんど感じません。どのツツガムシも刺し口はほとんど一カ所であり、好む傾向があります。陰部やわきの下などを刺されているケースが多くみられます。

刺し口は二、三日後には発赤し、五日後ぐらいには水ぶくれとなり、十日後ぐらいにはかさぶたになります。

刺された一週間ぐらいすると、全身のだるさ、食欲低下、頭痛、

### ツツガムシ病患者発生状況

年度	大館市	秋田県	大館の割合
62	3	36	8.3%
63	3	32	9.4%
元	3	28	10.7%
2	4	41	9.8%
3	7	47	14.9%

※3年度は6月5日現在

### ツツガムシ病の予防

ツツガムシ病を予防する絶対的な手段は今のところありません。大切なことは刺されないように注意することです。

- ①野山に出かけるときは、次のことに気をつけましょう。
  - ②できるだけ皮膚を露出しないようにし、長ぐつやゴム手袋を着用する。
  - ③帰宅後は必ず入浴し、衣類を取り替える。
  - ④脱いだ衣類は部屋に持ち込まないで、洗濯か日光消毒する。
- ツツガムシ病かどうかは、検査をしなければわかりません。ちよつとでもおかしいと思ったら、すみやかに医師に相談し、治療を受けるようになしてください。

# 夢中熱中青春ライフ!



②

## 北秋スカイスポーツクラブ

大空を鳥のように飛ぶことは、いつの時代でも人々の夢。今回は、ハンググライダーやパラグライダーで自由に空を舞っているクラブをご紹介します。事務局長の釜谷幹雄さんにお話を伺いました。

### 先駆者は 手作りの飛行

このクラブの始まりは昭和五十八年なんです。石川さんという大工さんで、その先駆者は今から十五年ほど前、まだハンググライダーがはしりのころ、写真入りの紹介記事をもとに農業用シートやアルミパイプを利用して自分でハンググライダーを



△大空へ...

現在、クラブのメンバーは三十人。大工さんをはじめ、学校の先生とかいろいろな人がいます。最年長者は昭和十年生まれですか。田代や

作ったんです。そして長ぐつに建設現場のヘルメットというのでたちで飛んだんですよ。私も

学生時代にグライダーやってましたから、大館に帰ってきてもやっぱり空を飛びたい気持ちがあつて、一緒にやり始めたんです。メンバーは四、五人でした。

当時はマニュアルもなにもありませんでしたから、最初とにかく中古のハンググライダーを

十数万円で買ってきて、ただただみんな練習しました。寒風山で飛べるようになるまで二年もかかりましたよ。

現在、クラブのメンバーは三十人。大工さんをはじめ、学校の先生とかいろいろな人がいます。最年長者は昭和十年生まれですか。田代や



空の仲間たちと。半分はクラブのメンバーです。(左端が釜谷さん)

### 日本一の山から 飛んでみたい

鷹巣、二ツ井などの人たちもいますから、「北秋」ですよ。

飛んでみたい

空中は三次元ですから、足が少しでも地面から離れたとき、世界観が違ってくるような感じがします。一度体験したらやめられないです。最近パラグライダーとかもあるんですが、あれは簡単に浮くんですよ。だけれども、でも安全教育というかつつかりしてないと危ないんですよ。空を飛ぶのはもう「冒険」じゃないですが、自然の語りかけをしつかりキャッチしないと自然はバカにできませんよ。十ノ瀬も十二所の三哲も飛ぶのにいいてますが、やっぱり富士山から飛んでみたいですね。

## 舞鶴発 → 大館着

### 前略

## 大館市民になりました③

☆今回は東台五丁目の土田幸吉さんご一家です。

Q:ご家族は何人ですか?

四人です。子供たちは二人とも城南小学校へ通ってます。上の子が五年、下が三年生です。

Q:どちらから転入されましたか?

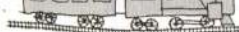
京都の舞鶴市から来ました。私だけ三月、家族は四月に大館へ入りました。

Q:大館の第一印象はいかがでしたか?

盆地で、広いなという感じでした。舞鶴は海に面してましたから、周りが山に囲まれてる大館に来て子供たちはちょっと海が恋しいみたいです。

Q:言葉や食べ物などでとまどいはありませんか?

私は奥南の矢島出身ですが、妻は舞鶴出身ですから。「大館の言葉もゆっくり話しているのは分かりますけど、会話を聞くとなるともうだめですね。食べ物も舞鶴も大館も変わりはないですよ。タケノコは主人の実家が缶詰を送ってくれますから知ってました。京都では「葉竹」といいいます。でも向こうではやっぱりタケノコという



とあの大きいのですね。」

Q:大館にどんなことを望みますか?

学区の再編が必要だと思っています。舞鶴は人口十一万ほどですが、前の学校は二十五人のクラスが二つでした。中学になるとマンモスになりますけれど、それとプールが市内に一つで海までも遠いですね。でも温泉がたくさんあっていいです。子供たちが好きなんです。



幸吉さん、年子さん、長男、三男、直己くん(左)と



市では、七月一日から市民プールをオープンします。  
**▽ 勤労青少年プールの利用時間**  
 1 回目・10時～12時  
 2 回目・13時30分～15時30分  
 3 回目・17時～19時  
 ※三回目は高校生以下の人は利用できません  
 ※小学校三年生以下の人は幼児用プールをご利用ください  
**▽ 幼児用プールの利用時間**  
 1 回目・10時～12時  
 2 回目・13時30分～15時30分

**秋田レレ大学園 シルバー講座**  
 高齢期を充実してすごすための入門講座です。  
 と き・6月26日～28日、10月16日～18日、1月23日～25日  
 10時30分～14時30分  
 ところ・中央公民館  
**対象**・60歳以上の人  
**定員**・50人

**赤十字救急法講習会**  
**講 習 会**  
 受講料・無料  
 ※定員になり次第締め切ります  
 申し込み及び問い合わせ  
 県長寿社会振興(LLL)財団  
 ☎ 0188-64-2888

と き・6月21日 10時～17時  
 6月22日～23日 9時～17時  
 ところ・保健センター  
**持ち物**・筆記用具  
**定員**・30人  
**受講料**・無料(ただし、教材費1,000円)  
**締め切り**・6月20日(木)  
 ※定員になり次第締め切ります  
 申し込み及び問い合わせ  
 保健センター ☎ 42-9055

**勤労青少年ホーム 定期講座**  
**▽ 生け花**  
 と き・6月18日から  
 毎週火曜日 18時～20時  
**定員**・30人  
**▽ 料理A**  
 と き・6月19日から  
 毎週水曜日 18時～20時  
**定員**・20人  
**▽ 料理B**  
 と き・6月20日から  
 毎週木曜日 18時～20時  
**定員**・20人

**中央公民館 パソコン講座**  
 と き・7月9日～8月9日  
 毎週火・金曜日 18時～21時  
**対象**・初めての人の、初心者

**事業所・商業統計調査にご協力をお願いします**

7月1日現在で、平成3年事業所統計調査と商業統計調査が全国一斉に実施されます。この2つの調査は、統計法に基づいて実施される国の重要な調査です。

調査の対象となるのは、農林漁家を除くすべての事業所です。

事業所統計調査は、わが国の産業構造や事業活動の実態を明らかにするためのもので、商業統計調査は、全国の商店の販売活動の実態や分布状況などを把握するためのものです。調査結果は、国や県、市において、さまざまな計画や施策を立案する際の貴重な基礎資料として利用されます。

6月下旬に調査員が伺いますので、ご協力ください。記入後は調査員が回収します。  
 問い合わせ………企画調整課(内線268)

**▽ 茶道**

と き・6月21日から  
 毎週金曜日 18時～20時  
**定員**・20人

**▽ 編み物**

と き・6月20日から  
 毎週木曜日 18時～20時  
**定員**・15人

※各講座とも教材費は実費負担で、定員になり次第締め切ります  
 ※対象は三十歳未満です  
 申し込み及び問い合わせ  
 勤労青少年ホーム  
 ☎ 42-0872

**16ミリ映写機 操作技術講習会**

と き・6月28日(金)  
 9時～17時  
 ところ・桂城児童センター  
**持ち物**・筆記用具、昼食  
**定員**・30人  
**受講料**・無料  
**締め切り**・6月24日(月)  
 ※定員になり次第締め切ります  
 申し込み及び問い合わせ  
 教育委員会社会教育課  
 (内線255)

**文化会館主催事業**

市制40周年記念 ★

**NHK交響楽団演奏会**

1991.8.25(日) 18:30 開演

S席 5,000円 A席 4,500円  
 B席 4,000円 C席 2,500円

入場券好評発売中! お求めは下記プレイガイドで



**NHK SYMPHONY ORCHESTRA CONCERT**

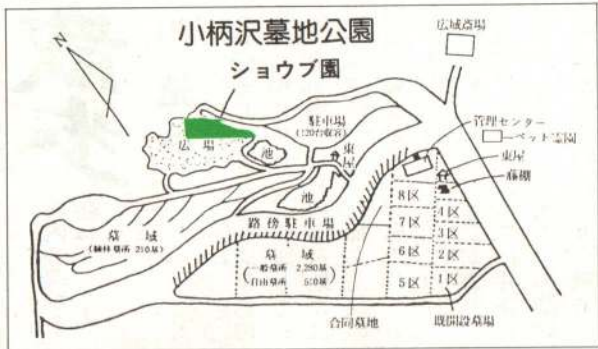
◆ **プレイガイド** 市民文化会館、秋北バス本社観光案内所(1丁目)、秋北ホテルバスターミナル旅行案内所、いとくショッピングセンター、又久書店(大町)、大森商店(花岡)、阿部履物店(十二所)、正札竹村、ジャスコ

### ご案内！小柄沢ショウブ園

皆さんは、小柄沢墓地公園内にショウブ園があることをご存知でしたか。広さ1,668平方メートルの敷地に初紅や雪国、桔梗小町、安積の夢など80品種、3,000株が区分けされて植えられています。

見ごろになる7月上旬には、白や紫、ピンクなど色とりどりのショウブが咲き乱れます。ぜひ一度、ご覧になってください。

問い合わせ・都市開発課公園緑地係(内線312)



### 税金は納期内に

#### 納めましょう

六月は市県民税第一期の納期です。税金は納期内に納めましょう。

また、六月二十八日までに市県民税全期分を前納する人は、前納報奨金を差し引いた金額を納めてください。

問い合わせ  
税務課収納係(内線226)

### ご紹介します

#### 広報市民リポーター

市民の皆さんから公募して、平成三年度の広報市民リポーター

ターが次の六人に決まりました。七月一日号の広報からリポーターを掲載します。

7月1日号の広報からリポーターを掲載します。

- 吉田 一雄 さん(大町)
- 富樫 蕨子 さん(板沢)
- 長岐 美弥子 さん(清水町)
- 芳賀 健史 さん(比内前田)
- 高橋 フジエ さん(芦田子)
- 加藤 紀彦 さん(大町)

### あなたの愛を 献血で



6月27日(木)  
9時～12時30分

大館桂高校

7月2日(火)  
8時40分～9時30分

根下戸新町 日産プリンス

10時～11時40分

大茂内 大館製作所

12時～12時50分

下代野 東北光輪

14時～16時50分

ジャスコ

7月3日(水)  
14時～16時50分

正札竹村

### 中国人殉難者慰霊式

市では、中国人殉難者慰霊式を次のとおり行います。市民の皆さんのご参加をお願いします。とき・6月30日(日)10時から  
ところ・十瀬野公園墓地(花園)

### 市民の善意

#### ▽福祉事務所扱い

伊藤組 香典返しとして50万円

#### ▽老人ホーム扱い

石井俊六さん(東台4丁目)

ワラビ、タケノコ

曲田寿さん(軽井沢) 誕生菓子

下川沿中学校 慰問

理容組合大館支部 理容奉仕

美容組合大館支部 美容奉仕

▽教育委員会扱い

東北電力大館営業所・ユアテック大館営業所

長走風穴前へ街路灯1基

▽市民課扱い

石多紀 老眼鏡

### 交通規制のお知らせ



県道大館十和田湖線(通称・樹海ライン)の深沢橋は、補修工事のため次のとおり交通規制となります。

#### ▽片側通行規制

6月15日～12月20日

※幅二・五メートルを超える車は通行できません。

#### ▽全面通行止め

(時間は21時～5時)

7月1日～7月5日

8月27日～8月31日

9月26日～9月30日

10月27日～11月4日

※普通車については下図の回路をご利用ください。



※大型車については、回路がありませんので、あらかじめ他の路線をご利用ください。

問い合わせ・北秋田土木事務所  
0188-62-3111

### おいでください！婦人会館定期講座

#### ▽お年寄り向けのレクダンス

とき・7月1日～9月2日 全10回

毎週月曜日 10時～12時

定員・15人

#### ▽パッチワーク

とき・7月3日～9月11日 全10回

毎週水曜日(8月14日を除く) 13時30分～15時30分

定員・20人

#### ▽ペン習字と書道

とき・7月9日～9月17日 全10回

毎週火曜日(8月13日を除く) 10時～12時

定員・20人

※教材費はパッチワーク、ペン習字と書道が実費、その他はなしです

※各講座とも定員になり次第締め切ります

申し込み及び問い合わせ  
婦人会館 049-7028

# 大館の歴史散歩

## 花岡地域の遺跡

市内の遺跡を訪ねて ②

花岡地域は大館盆地の北に位置する。この地域を北から南に流れる花岡川に沿って派生している丘陵台地端には、縄文期から平安、中世にかけての集落遺跡が分布して、八カ所の遺跡が確認されている。

北の方から、花岡川を狭んで東側の土目内集落と繋沢集落の間には縄文時代の繋沢遺跡があり、西側の十瀬野墓地公園入口付近には平安・中世期の長森遺跡がある。長森遺跡南端の川向かいには標高百二十ほどの小丘台地があり、その西側ふもとには縄文期の土器が出土している豆岱遺跡がある。豆岱遺跡南側の小丘には、本郷集落の草創者と



松峰橋から花岡城跡を望む

天正年代(一五七三、一五九二)に花岡城主浅利定友氏が、秋田氏との戦で戦死した父定頼公の菩提を弔うため再興したといわれる信正寺がある。その境内には、縄文晩期の土器、石器、須恵器、中世の陶器などが出土している七ツ館遺跡がある。信正寺から田代町越山へと連絡する峠道「花岡越え(県道越山花岡線)」に沿って二井山集落西側の台地には、縄文後期の土器が出土している大吉沢遺跡がある。

花岡川が大森川に合流する地

点下流西側、南北九十度、東西四百五十度の台地上には、花岡城跡がある。この城は、十六世紀初頭(一五〇四)に甲斐国から比内地方に移住した浅利則頼氏が、永正十七年(一五二〇)に築城したといわれている。今は大館工業高校敷地となっていて、台地縁辺部からは平安、中世の遺物が出土している。

あわただしく歴史の舞台に登場しては消えていく人びとの定めははかないが、その当時営まれたさまざまな足跡は謎をはらんで地下に息づいている。耳をすますと、遺跡からは時代の転換のきしみが聞こえてくるような気がする。

市役所史跡探訪会

### 私の本棚

中央図書館新着図書

#### 『父の贈りもの』

中井貴恵 著 文化出版局

往年の大スター佐田啓二を父にもち、いつしか父と同じ映画の道に足を踏み入れていく著者。幼いころに父を亡くし、映画のスクリーンを通じて父への思いをはせる。娘・妻・周囲を取り巻く人たちの目を通して、素顔の佐田啓二を綴る。



- ◇エデンを遠く離れて(池澤夏樹)
- ◇スペイン紀行(アンダ知宏)
- ◇グラジオラスの耳(井上荒野)
- ◇百雷(立松和平)
- ◇また酒中日記(吉行淳之介編)
- ◇夕顔の宿(瀧澤美恵子)
- ◇七つの偶然(山崎光夫)
- ◇誕生日のラムケーキ(庄野潤三)
- ◇私は肝移植で救われた(カルトバツサー俊子)
- ◇イギリスの証券市場(W・A・トーマス)
- ◇消えたオーケストラ(宇神幸男)ほか

- ◇わたしの国会フレッシュ日記(肥田美代子)
- ◇私は学校にいかれなかった(内海桂子)
- ◇わたしの仕事[全10巻](今井美沙子)

6月のテーマ関連図書コーナー 『クルマ』  
親子読み聞かせ会  
毎月第1金曜日 午後2時30分から  
中央図書館の休館日 6月16日、27日

### クイズ 広報おおだてがヒント

- ▽問題
- ①成章小学校新校舎の完成は四年三月の予定ですが、学校敷地面積はどれぐらいの広さですか?
  - ②今年は何年に比べツガムシ病が多く発生しています。そのツガムシ病の病原体はなんですか?
  - ③小柄沢墓園の一面にあるシヨウブ園には、何品種のシヨウブが植えられていますか?
  - ▽応募方法  
ハガキに住所・氏名・性別・年齢・答え(例①—②—)を明記
- ▽応募先  
〒017大館市宇中城20番地  
市企画調整課広報統計係  
※全問正解者の中から、抽選で5人に記念品をお贈りします。
- ▽5月16日号の答え
- ①70万時間 ②サワーズ ③桂城公園 ④大館野遺跡
  - ▽5月16日号の当選者  
加賀谷正博さん(十二所字田町)・佐藤光子さん(花岡町字大森下)・小池慶子さん(住吉町)・目時健一さん(雪沢字上谷地)・近藤三重子さん(美園町)
- してご応募ください。余白はあなたのスペース。ご近所での話題などなを書いて結構です。  
締め切り 6月24日(月) 当日消印有効