

広報

おおだて

1991年 9月1日号 (No.540)

住民登録

(8月1日現在)
 人口・68,931人(-14)
 { 男32,558
 女36,373
 世帯数・22,481世帯(-6)
 ()は前月比

編集と発行

大館市役所総務部企画調整課 ☎49-3111

「環境浄化」宣言都市

市の木・秋田杉 市の花・キク



光 彩

わがまちの情報案内

市では2台の電話を使って、各施設などで行われる1週間分の行事や情報をお知らせするテレホンサービスを実施しています。どうぞご利用ください。

- ◇文化・体育情報は ☎43-2211
- ◇市の各種行事は ☎43-3300

「一つの球根からこんなにたくさん咲いたんです。昨年までは二つか三つしか咲かなかったものですから、びっくりしましたよ。かずを数えてみたんですが、途中でわからなくなっちゃって、でも、五十はありましたよ。」

嘉成

(栄梅町) 梅さん



ヤマユリ

「花の好きな方を募集」——広報「花歳時記」に登場していただく花の好きな方を募集しています。自薦、他薦を問いません。どうぞ広報統計係(49-3111内線268)へお知らせください。

大館市農作物異常気象対策協議会

水管理と病害虫防除の徹底を！

七月中旬から八月上旬にかけての長雨や低温、日照不足による農作物への影響が深刻な事態となっていることから、八月九日に今年度初めての「大館市農作物異常気象対策協議会」を開催しました。協議会では、被害状況や今後の対策等について話し合い、農家への指導や情報伝達等を一層強化することにしました。

ついに4年連続の異常気象に

昭和六十三年七月の異常低温、平成元年・二年の暖冬少雪、連



8月20日の水稲障害不稔調査

続する異常気象は市の農業に大きな被害をもたらしました。そして今年も七月中旬以降の長雨低温に加え、日照不足。ついに四年連続の異常気象に見舞われました。

今年七月の平均気温は二一・四度、平年を〇・八度下回り、降水量では逆に平年よりも二一〇ミリ上回りました。また日照時間は、平年の約半分の八十・三時間(一日平均二・六時間)となっています。

低温と日照不足が幼穂形成期と出穂期に重なったことから、穂イモチの発生や障害不稔が懸念されています。さらに市場では、野菜等の収量減による入荷不足から価格が上昇。異常気象の影響が、すでに家庭の台所

にも及んでいます。

被害状況の把握に力を注ぐ

今年の水稲は田植え後に好天が続いたため活着が良く、六月に入ってから夜間の高温で生育は平年を上回るペースで進んでいました。しかし、七月中旬以降の異常気象で、イネの蓄積養分が少なくなり、穂数は作況指数九七だった昨年をさらに下回っています。また、減数分裂期の低温により、穂に白稈が発生しています。

一方、野菜や果樹は露地物を中心に全般的に生育停滞、品質低下、収量減など大きな影響が出ています。

今後は、作目別、品種別などにより、一層細かな被害調査に努め、状況を把握した上で会合を持ち、対策を協議することにしています。

被害の実態調査として、八月二十日に市農業総合指導センターが、水稲障害不稔調査を実施したところ、あきたこ

まちは総粒数六十八のうち稔実粒数が五十六、不稔粒数が十二、稔実歩合は八二%。キヨニシキは総粒数六十六のうち稔実粒数六十、不稔粒数は六、稔実歩合は九一%。異常気象による不稔はみられませんでしたが、また一穂着粒数は、あきたこまちで昨年をやや上回っていたとはいえ、平年よりはやや少なくなっています。

的確な情報を農家の皆さんへ

農家の皆さんへ

異常気象対策協議会では、作目ごとにその適正な技術指導にあたり、的確な情報を迅速に提供していくことにしています。情報は、農政推進員を通じて全農家に提供することにしています。

八月中旬からの好天により、異常気象による影響も若干やわらいできていますが、まだまだ予断を許さない状況です。適正な水管理と病害虫の防除を徹底して行う必要があります。作物のために細心の注意を払っていかねばなりません。

市長リポート



No.6

良質な水の確保

良質な水は、私たちが健康で潤いのある生活を維持していくために欠くことのできないものです。

しかし、いま大館には、残留農薬や家庭雑排水、その他有害物質の地下浸透による井戸水汚染、集落で運営する水道への土砂流入、上水道を引いても水圧が低い、ため瞬間湯沸かし器を使えないなど、生活用水に関する深刻な問題が出ています。

これらの問題は、市民の皆さんのご協力をいただきながら早急に解消していかねばなりません。健康で潤いのあるまちを築くため、市の責務として市民の皆さんに良質で豊富な、そして水圧の高い水をご使用いただけるよう、上水道の敷設範囲拡大や普及促進、水圧アップ、下水道の整備などに、より積極的に取り組んでいきたいと考えます。大きな事業ですが、何としても実現したいと思っております。市民の皆さんのご理解とご協力をお願いします。

小畑 元

防災の日・防災週間 家庭で地域で防災対策

「天災は忘れたころにやってくる」といわれます。地震はいつ起こるかわかりませんし、台風や大雨など、自然は時にすさまじいまでの力で私たちの暮らしを脅かします。常に災害に対する十分な心構えをもって万全の備えをしておくことが必要でしょう。九月一日は「防災の日」です。

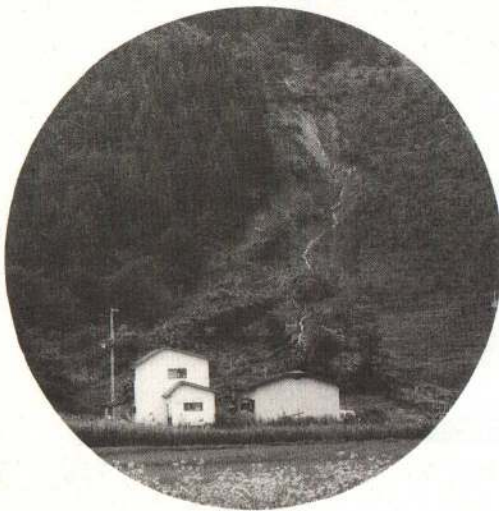
地震



グラグラときたら「それ逃げる！」と本能的に行動したくなりますが、これはいけません。外へ飛び出したとたん、ガラスや壁などが降ってくる可能性があります。あるからです。すばやくテーパー

ルやベッドなどの下に身を隠すのが一番。その際は、座ぶとんや本などで頭を守りましょう。地震のときに最も気を付ける

ことは、火を消すこと。火災という二次災害が発生すると、大惨事になってしまいます。「地震だ！火を消せ！」と叫ぶことは、自分を冷静にするきっかけになり、家族や隣近所への呼びかけにもなります。地震が起きたら火を出さない、また万一火が出て初期のうち



7月16日からの大雨により、東台の山では土砂崩れが発生。市内各地で被害が

台風・大雨



ちに消し止める覚悟を、よくよく身に刻み込んでおきたいものです。

九月は台風のシーズンといってもいいでしょう。そしてこ



油の流出事故等を想定したオイルフェンス設置訓練（8月21日・長木川白鳥飛来地で）

れからの台風は、秋雨前線を活発にさせて大雨を降らせることが多いといわれます。

台風や大雨に対しては、次のようなことにご注意ください。

- ▽ 家屋の補強は早めにして、風による被害を最小限に抑える
- ・ 屋根・雨どい・窓・外壁
- ・ 看板・アンテナ・庭木など
- ▽ 気象情報をよく聞いて、外出は極力避ける
- ▽ 火の元は厳重にチェック
- ▽ 非常持ち出し品を用意する
- ▽ 土砂崩れ、家屋への浸水などの恐れがないか、家の周囲に日ごろから気を配る
- ▽ 地域の避難場所を家族と確認しておく

「備えあれば憂いなし」といいます。備えは怠りないように！

用件は正しくあわず119番



救急車を呼ぶときのポイント

- ①ダイヤル119番を回す
- ②「救急車」と言う（急病かケガかも言う）
- ③事故などの発生場所と近くの目標を言う（△町△番地、○○小学校付近など）
- ④病人、ケガ人の数と容態（簡単に）を言う
- ⑤自分の名前と電話番号を言う

大館市では救急車の年間出動回数がどれくらいになっているかご存じですか？ 一九八七年から九〇年までの平均は何と九百五十八回。毎日二、三回の出動があったことになりました。そして今年も、七月までで既に五百六十六回を数えています。昼夜を問わず、私たちのいのちを守るために駆け付けてくれる救急車ですが、皆さんはどんな場合に「119番」しなければと考えるでしょうか。また、電話する際は当然緊急を要する場合のみならず、あわてずに要領よく事態を告げられるでしょうか。消防署の話では、近年出動回数が増加傾向にあるものの、出動してみたら自分で病院へ行けると思われる人も少なくないとのこと。そして気になるのは、行ってみると簡単な応急処置さえ全くしていない場合が増えてきていることだそうです。通報にしても応急処置にしても「正しくあわてず」が肝心といえます。

九月九日は「救急の日」です。私たちの周りで、いつ急病人やケガ人がでるかわかりません。私たちのいのちを、救急医療が守ってくれています。

IN ODATE

成人式 8・15(木)

新成人千五十五人のうち、六百六十八人が文化会館に集合。成人としての責任を自覚するとともに、旧友との久々の再会を喜んでいました。



記念撮影

今日は皆んな大人っぽく見えるね。もう成人だもの



成人代表あいさつ

成人を代表してあいさつをする佐藤由紀代さん

8・16(金)

大文字まつり

日が西に傾くころ、手ぶりも鮮やかな大文字おどりが目抜き通りを埋めつくし、威勢のよい掛け声とともにぶっかけみこしが登場すると祭りは最高潮。そしてフィナーレは、日本一の大文字焼きと花火の競演——大館の真夏の夜を彩りました。



ぶっかけみこし



ゴールデンパレード

ゆかた 私の浴衣姿もなかなかでしょ

軽快なリズムで祭りのムードを盛り上げました



大文字おどり

ワッショイノワッショイノ若者のエネルギーが爆発したぶっかけみこし

大館の夏をズームアップ SUMMER

8・17(土)

元気サミット

忠犬ハチ公が縁で交流が進んでいる大館と渋谷。今回、大館まちづくり協議会が「元気サミット・チビッコ交流ツアー」を企画し、大館で開催しました。渋谷から二十人、大館から三十人の子供たちが参加し、農作業体験や、東京と大館の違いなどの意見交換を行い、交流を深めていました。



りんご園で

あれ?とれないよ。あまり強く引っぱると枝ごととれてきそうだよ



とうもろこし畑で

私がとったのよ。おつきいでしょ!

8・18(日) 米の日

今朝、取ってきたばかりの新鮮野菜を大特売。早く買わなきゃ、なくなっちゃうよ



ファーマーズマーケット

今世紀中に世界規模の食糧危機が必ずくることを強調

第3回おおだて「米の日」が8月18日に開催されました。

サン・アビリティーズ大館では「おすしの早喰い・大喰い大会」など多彩なイベントが繰り広げられ、文化会館では「食から探る人間と文明」と題した西丸震哉氏の講演が開かれました。



おすしの早喰い・大喰い大会

制限時間は五分間。リズムにのって次から次へと口の中にノうっ辛い。だれか、水くれ。涙が出てきたよ



講演する西丸氏



「こまち娘」2人

広報 市民リポーター だより

③

今回は、富樫リポーターが環境衛生課を訪ねて今年度から貸与方式になった生ごみ処理器について、芳賀リポーターは市農協野菜集出荷所を訪ねて施設の概要、稼働状況などをリポートしました。

注目される生ごみ処理器貸与制度

リポーター 富樫蕨子 (板 沢)

市が今年度から実施した生ごみ処理器の「貸与方式」が、市民の注目を集めているそうです。日ごろから生ごみが可燃物として収集、焼却されていることに疑問を感じていた私は、市が従来の補助方式から貸与方式に切り替えた経緯や反響などについて、市環境衛生課長の菅原さんからリポートしました。

5年後は無償譲渡に

市では、生ごみを堆肥化してもらうことで減量化を図るため昭和五十八年度から、市民が購入する生ごみ処理器一個につき三千五百円を限度に補助をしてきました。平成二年度までの八年間で事業費は五百四十七万六千六百五十円、千七百五十五個に

なつたそうです。しかし実施初年度こそ八百八個の利用があつたものの、その後は年々減少の一途をたどり、平成二年度には六十七個にまで減つたそうです。市ではこうした状況を踏まえ、今年度から生ごみ処理器を貸与する制度に切り替えました。五年間継続使用することを条件に貸与し、それ以降は利用者に無償で譲り渡すというものです。「スタートしてからわずか四日間で年間分百五十個の利用者が決定してしまいました」と、菅原課長も新制度の反響の大きさに驚かれていました。



富樫リポーター(左)

さらに充実、普及を

年間一世帯から出される生ごみの量は、可燃ゴミ全体の約三十%に当たる二百八十グラムとのことです。千七百五十五個の処理器が利用された平成二年度では、おおよそ四百九十一トンの生ごみが堆肥として資源化され、そして減量化されたことになりました。しかしこれでも市全体の生ごみ総量の約八%ぐらいです。「生ゴミの大半は水分です。これを焼却することは水

期待される農協野菜集出荷所

リポーター 芳賀健史 (比内前田)

昨年12月、根下戸新町に「大館市農協野菜集出荷所」が完成しました。それまでは作物別に数カ所集出荷が行われていましたが、この施設が完成したことにより一元集出荷ができるようになりました。水田農業確立対策推進事業として完成した野菜集出荷所。今回は、この施設を訪ねて、施設の概要、稼働状況などを職員の藪田さんに伺いました。

▽施設建設の目的は？

野菜などの集出荷体制の再編と効率化、集出荷量の拡大と品質・規格の統一を図り、市場において有利に販売するため導入したものです。

を油で燃やすのと同じです。生ごみを出す時は、十分に水切りをしてもらいたいですね。そうすることによってゴミの処理コストを下げることでございます。」と、菅原課長は力説されていきました。

市民の生ごみ処理器貸与制度に対する関心は、すなわちゴミ問題への関心の深さを示すものだと思います。今後も、この制度を貸与数を増やすなどで更に充実させ、継続事業として取り組んでいきたいと思っています。

▽施設の規模は？

鉄骨造り一部中二階建て、延べ床面積が約九百五十五平方メートル。荷受け搬送ラインやフォークリフトなどを装備しています。

▽稼働開始と取り扱い作物は？

四月一日から、ニンニクが最初でした。農協重点推進作物を主に扱っていて、いままでにタマネギ、キュウリ(ハウス物、夏秋物)、スイートコーン、枝豆、夏秋トマトなどです。これからは山の芋、カボチャ、山ごぼう、オクラ、せり等が採れてきますので、取扱数量が増えてくると思います。中でも山の芋は全国に誇る一大生産地になっています。



芳賀リポーター(右)

▽保冷庫が必要なのは？

現在の生産量では特に必要ありませんが、耕作面積が増えて生産量も増加するようになれば、保冷庫の設置は前向きに検討することになると思います。また、生産者の高齢化が進んでいきますので、重量野菜からホウレン草などの軽量野菜の生産へ移っていくのではないかと考えられます。軽量野菜の場合、市場では鮮度が重要になりますから、当然保冷庫が必要になると思います。

この施設は、十一月から始まる「山の芋」の選別・集出荷をはじめとして、これから本格的な稼働になりそうです。農協や生産者にとって、市場での産地間競争、転作の拡大に伴う転作物の質・量の充実に役立つものと思われ、この施設への期待はかなり大きいようでした。

市長くむやいしょ...

ほっとかん びんないしょでもHOT函

皆さん、私たちのまち大館について、日ごろお考えになつておられることがありませんか？
今のこと将来のこと、どんなことでも構いません。HOT函にお寄せください。

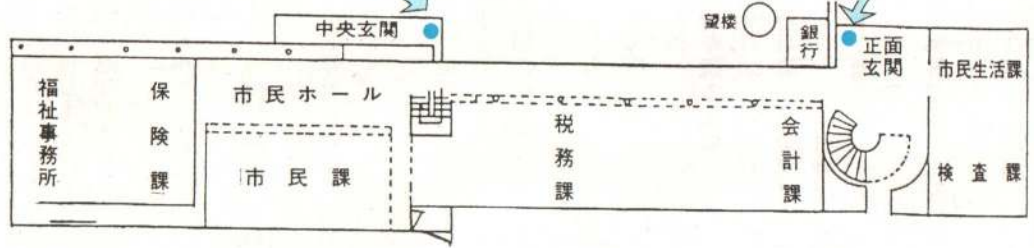
八月十三日、市役所正面玄関と中央玄関に「HOT函」を設置しました。

HOT函？ いったい何だろうと思つた人も多かったのではないのでしょうか。これは皆さんが今、市政に対して何を望んでいるのかをしっかりと把握し、期待に沿つた市政を進めるための「意見箱」といったところです。名前を付けるにあたっては、「...をもっとこうしたら」「新たにこんなことをやったら」など、身近なことから将来的なことまで、皆さんの熱い、HOTなメッセージを期待していること、そしてご意見やご要望などについては、必ず何らかの形で対応していきたい、もちろんすぐ実行できるもの、考えを巡らして対応していかねばならないものと、いろいろなケースが予想されますが、いずれにし

てもけつしてご意見等を「放つてはけません」という意気込みをこめて、放つとかんをもじつてHOT函とした次第です。「言いたいことはあるけど、直接市役所へ行って話すのはどうも...」とか「いったいどの課へ話したらいいの」、「電話は苦手だし」と思つたことのある人は少なくないかもしれません。でも、これからはHOT函があります。いつでもポストの口をあいてますから、思つておられることをドンドンお寄せください。



〇〇HOT函はここにあります〇〇



市民の声

私と妻は 社会保険の 扶養になれないか

私は六十九歳で、現在国民健康保険に加入しています。年金のほかに収入はなく、私が百六十万円ぐらい、妻（六十二歳）が十五万円ぐらいです。息子は公務員ですが、その社会保険の扶養になれないでしょうか。
また、もしも私が死亡した場合、年金の受給額が半分ぐらいになるようですが、その場合についてもお知らせください。

(十二 所・匿名)

へお答えします

共済組合だと思ひます)の方から詳しいことをお聞きになることをお勧めします。

- ・ 60歳未満で年収110万円未満であること
- ・ 60歳以上で年収160万円未満であること(年金額を含む)
- ・ 被保険者の収入によって生計が維持されていること
- ・ などが満たされているかどうか目安となります。

お二人とも六十歳以上で、年収が百六十万円と十五万円ぐらいのことです。から、認定されると思ひます。しかし、各認定機関によって制度が微妙に異なりますから、息子さん加入している社会保険(公務員)ですから

いずれの場合でも扶養になれそうですが、確認が必要で

☆今回、扶養認定については息子さん公務員ということでしたから市の職員課に、年金については市民課年金係に回答して

もらいました。が、質問の手に氏名や住所がなく、詳しい内容を聞けなくて困りました。連絡先は必ずお知らせください。

読書感想文 募集 中

〈応募資格〉

高校生以上の市民

〈課題図書〉

① 「妊娠カレンダー」

小川洋子著 文藝春秋社

② 「ア・ルース・ボーイ」

佐伯一麦著 新潮社

③ 「石 濤」

井上靖著 新潮社

④ 「桜の園」

チエーホフ著
新潮社、岩波文庫ほか

⑤ 「高瀬舟」

森鷗外著
信濃文庫、筑摩書房ほか

※課題図書のほか自由選択図書でもかまいません。未発表のもの1人1編に限ります。

〈応募の注意〉

四百字詰原稿用紙(縦書き)五枚以内とし、ペンで清書してください。また別の原稿用紙に、題名、住所、氏名、生年月日(満年齢)、性別、職業または学校名と学年、電話番号、本の題名

を送っています。まだ届いていない人は福祉事務所高齢者福祉係(内線205)へ問い合わせください。

敬老会へ おいびください

九月二十二日以降の敬老会の日程は次のとおりです。どうぞおいびください。

〈地区〉へとき へところ

十二所 9月22日 成章中体育館

長木 22日 長木公民館

大館 25日 市民体育館

(第2・第6地区)

大館 26日 市民体育館

(第4・第5地区)

大館 27日 市民体育館

(第1・第3地区)

へじかん 長木地区は十二時三十分、その他の地区は十一時から開催します。

※ご案内のハガキは8月下旬に

中央図書館後援会 市民文化セミナー

▽詩の鑑賞と実作

とき・9月28日～29日
毎週第2・第4土曜日
14時～16時

ところ・勤労青少年ホーム

定員・20人

▽歴史を語り考える

―太平洋記、忠臣蔵、桜田門外の変前後―
とき・9月20日～21日
毎月第3金曜日
14時～16時

水道料金を納入するときの訪問集金制は、料金徴収業務の効

編著者名または訳者名、発行所名を記入し添付してください。なお、作品は返却しません。

〈締め切り〉

9月25日(水) 必着

〈賞〉

学生の部、一般の部それぞれの入賞者には賞状と賞金を贈ります。また応募者全員に記念品を差しあげます。

〈応募先〉

大館市宇谷地町13

市立中央図書館内

第22回大館市民読書感想文係
☎42-2525

ところ・中央図書館

定員・20人

▽源氏物語を読み切る

とき・9月30日～2月24日
毎月第2・第4月曜日
14時～16時

ところ・中央図書館

定員・20人

◆受講料は無料ですが、資料代は毎月300円です。

締め切り・9月10日(火)

※定員になり次第締め切ります。

申し込み及び問い合わせ

中央図書館 ☎42-2525

水道料金の納入は 口座振替で

水道料金を納入するときの訪

問集金制は、料金徴収業務の効

中央公民館 中級パソコン講座

とき・9月24日～10月25日
毎週火・金曜日
13時30分～16時30分

対象・日本語入力ができる程度の人

定員・10人

受講料・2,000円

申込期間・9月4日～16日

※応募多数の場合は抽選します。

申し込み及び問い合わせ

中央公民館 ☎42-4369

9月の各種相談日

法律・17日(10月1日)
9時30分～12時30分

※事前に市民生活課(内線214)へお申し込みください。

交通事故・10日、17日、24日
10時～15時

家庭教育・毎週月・水・金曜日
(16日、23日は休み)9時～16時

教育・毎週月曜日～金曜日
(16日、23日は休み)9時～16時

年金・毎週月曜日～木曜日
(16日、23日は休み)10時～15時

国税・25日 10時～16時

〈会場〉

家庭教育、教育はサン・アビ

リテイーズ大館、年金は市役所

市民ホール相談室、その他は市

役所会議室です。

交通安全市民大会

出場者募集

市交通安全対策協議会では、今年も「交通安全市民大会」を九月二十三日に長木川市民ひろばで開催します。この大会の中で行われる次のコンクール・大会への出場者を募集しています。

〔交通安全ゲートボール大会〕
 対 象・地区、町内、職場単位
 編 成・1チーム8人（監督1人、選手5人、補欠2人）
 締め切り・9月17日（火）
 対 象・地区、町内、職場単位
 編 成・1チーム10人（監督1人、選手8人、補欠1人）
 種 目・男子の部、女子の部
 締め切り・9月20日（金）
 対 象・地区、町内、職場単位
 編 成・1チーム10人（監督1人、選手8人、補欠1人）
 種 目・男子の部、女子の部
 締め切り・9月20日（金）

対 象・小・中学生の団体及び地区、町内、職場等の団体

※作品は当日9時までに会場へ搬入してください。

〔交通安全看板コンクール〕

対 象・地区、町内会、職場等の団体

※作品は当日9時までに会場へ搬入してください。

〔交通安全綱引き大会〕

対 象・地区、町内、職場単位
 編 成・1チーム10人（監督1人、選手8人、補欠1人）
 種 目・男子の部、女子の部
 締め切り・9月20日（金）

◆各大会・コンクールとも参加

費は無料です。

申し込み及び問い合わせ

市民生活課（内線247）

敬老見舞金を贈ります

敬老見舞金を贈ります

市では、今年も敬老見舞金を贈ります。該当される人はお知らせください。

対象者・9月15日現在で満70歳以上（大正10年9月15日以前生まれ）の人で、9月中に入

院治療を受けている人、または9月1日現在で6カ月以上寝たきりの人

金額・5,000円

民生委員を通じて10月下旬

愛犬家の皆さんへ

登録と狂犬病予防注射



今年度まだ登録と狂犬病予防注射が済んでいない犬を対象に、次の日程で行います。

▼登録料 2,100円

▼注射料 2,890円

※10月1日以降は、500円割り増しになります。

◇9月18日（水）

- 南ヶ丘酒店前 9時
- 上川沿公民館前 9時30分
- 大滝神社前 10時10分
- 十二所公民館前 10時40分
- 片山ドライブイン前 11時30分

◇9月19日（木）

- 餅田会館前 13時
- 下川沿公民館前 13時30分
- 板子石神社前 14時20分
- 釈迦内公民館前 14時50分
- 矢立公民館前 15時30分
- 二井田公民館前 9時30分
- 上四羽出会館前 10時
- 櫃崎会館前 10時30分
- 赤石会館前 11時
- 幸町 つばき旅館前 13時10分
- 大館保健所前 14時
- 有浦スポーツ館前 14時50分

◇9月20日（金）

- 姥沢 石戸谷商店前 9時30分
- 花岡体育館前 10時
- 花岡出張所前 10時30分
- 大森団地集会所前 11時10分
- 旭ヶ丘 佐藤商店前 13時10分
- 金坂 高橋商店前 13時50分
- 東台 筒井商店前 14時30分
- ◇9月21日（土）
- 上代野神社前 9時30分
- 天下町広場 10時
- 釈迦内体育館前 10時40分
- 大館神明社前 13時10分
- 相染町 泉館商店前 14時
- 保健センター前 14時50分
- 問い合わせ 市民生活課（内線214）

ころに支給します。ただし、満75歳以上（大正5年9月15日以前生まれ）の人には、2,000円を支給します。

届け出及び問い合わせ

地区の民生委員が福祉事務所高齢者福祉係（内線205）へどうぞ。

おいでください

婦人会館定期講座

▽社交ダンス（全10回）
 と き・10月1日～12月3日
 毎週火曜日

定 員・15人
 13時30分～15時30分

▽スピードクッキング（全10回）
 と き・10月7日～12月16日
 毎週月曜日 10時～12時

定 員・24人
 ※教材費は、スピードクッキングだけ実費です。定員になり次第締め切ります。

申し込み及び問い合わせ
 婦人会館 ☎49-7028

市民の善意

▽福祉事務所扱い
 三浦史隆さん（相染町）
 社会福祉協議会へ

香典返しとして100万円
 佐々木鶴治さん（相染町）
 社会福祉協議会へ

香典返しとして 5万円

文化会館自主事業

文化庁移動芸術祭 音楽座ミュージカル公演



南こうせつコンサート

—帰れない季節—

9月27日（金）
 18:30開演
 全席指定 4,500円

チケットは下記プレイガイドでどうぞ。

ジャポン玉とんだ 宇宙までとんだ

9月18日（水） 18:30開演
 A席・4,000円 B席・3,700円
 C席・3,000円

（小・中・高生は1,000円割引。割引券は文化会館へ）

◆プレイガイド 市民文化会館、秋北バス本社観光案内所（1丁目）、秋北ホテルバスターミナル旅行案内所、いとくショッピングセンター、又久書店（大町）、大森商店（花岡）、阿部履物店（十二所）、正礼竹村、ジャスコ

保健婦だより

42

健康診査のいかしかた

あなたは今年度の基本健康診査を受けましたか？その結果はいかがだったでしょう。健診結果を役立てるのはあなた自身です。せっかく受診したのでから無駄にしないで、生きたものにするよう心掛けましょう。

◆ふとりすぎといわれたら

軽い肥満の場合はさほど心配はありませんが、あまりふとりすぎると成人病、とくに糖尿病、高血圧、心筋梗塞、痛風などにかかりやすくなります。ふとりすぎには注意しましょう。

◆高血圧といわれたら

一回の検査で血圧が高かったといって神経質になる必要はありません。日をかえて何回も計ってみて、相変わらず高ければ掛かり付けの医師に相談してみてください。

◆貧血といわれたら

放っておくと健康に差し障りがでてきます。まず貧血の原因をつきとめなければなりません。若い女性に多くみられる貧血は、血色素をつくるために必要な鉄

分の不足による鉄欠乏性貧血です。鉄分を多く含む食べ物をたっぷりとりましょう。

◆糖尿病の疑いありといわれたら

糖尿病は初期には自覚症状がありませんから、健診で発見されることの多い病気です。もしも糖尿病の疑いがあるといわれたら、必ずくわしい検査を受けましょう。

◆尿酸値が高いといわれたら

原因は二つあります。一つは肝臓で尿酸がつくられすぎた場合、もう一つは肝臓からの尿酸の排泄が悪くなって体内にたまった場合です。尿酸値の高い状態が続くと痛風を引き起こします。痛風は中年の男性に多く、病状が進むと腎臓にも障害が及びます。アルコールのとりすぎなどに注意しましょう。

◆肝機能障害といわれたら

肝臓病には、自覚症状がはっきり現れる急性肝炎と、初期には症状がはっきり現れない慢性肝炎、肝硬変があります。後者

はなかなか治りにくく、放っておくと命取りになりますから、早期に治療する必要があります。

◆高脂血症といわれたら

血液中の脂肪分、つまりコレステロールや中性脂肪が多い状態にあるということです。動脈硬化などを招きやすくなりますから、食生活を変えていくよう心掛けてください。

知らず知らずのうちにかかってしまう成人病ですが、早く発見して適切な治療を受けさえすれば、けっして怖い病気ではありません。体の変化をきちんと知るためにも、健康診査は毎年受けましょう。

ちびっぴギャラリー

おとうさん

二井田保育所



おおさわ ゆきやくん
こんどいっしょにか
くれんぼしようよ。



あだち あやちゃん
おとうさんはやさしく
ってください。



なかや かずひこくん
自転車のりかたお
しえてもらったんだ。

クイズ 広報 おおだてがヒント

▽問題

①H O T 函が設置されているのは市役所のどこ？

②9月1日は「防災の日」です。では「救急の日」はいつ？

③水道料金の訪問集金制は何年何月で廃止される？

④「交通安全市民大会」の開催日は？

⑤9月10日は「全国下水道促進デー」。キャッチフレーズは？

▽応募方法

ハガキに住所、氏名、性別、年齢、答え(例①—②—)を書い

てご応募ください。

▽締め切り

9月10日(火) 当日消印有効

▽応募先

〒017大館市宇中城20番地

広報おおだてクイズ係

※全問正解者の中から、抽選で5人に記念品をお贈りします。

▽8月1日号の答え

①9月22日 ②20時 ③8月

④釈迦内小学校 ⑤女性

▽8月1日号の当選者

・平泉明美さん(赤石)

・松江幸子さん(柄沢字狐台)

・武田トメさん(根下戸)

・金久さん(有浦1丁目)

・佐藤堅治さん(十二所)

※応募総数56、そのうち全問正解者は49人でした。