

# 広報

# おおだて

1991年 10月16日号(No.543)

9 月

交通事故・件数22件(208)  
 傷者26人(241)  
 死者2人(9)  
 火災・件数3件(28)  
 救急・回数80回(750)  
 ( )は1月からの累計

編集と発行

大館市役所総務部企画調整課 ☎49-3111

「非核・平和」宣言都市

市の木・秋田杉 市の花・キク



## 気持ちだけが焦って

きりたんぼまつり期間中の10月5日、長木川市民ひろばのきりたんぼ村で開催された「たんぼ早づくり競争」。参加した主婦は「時々作ってるから簡単そうに思えたけど、いざ競技となると気持ちだけが焦ってなかなかうまくできないもんですね」と家で作るのとは勝手が違うようでした。

### わがまちの情報案内

市では2台の電話を使って、各施設などで行われる1週間分の行事や情報をお知らせするテレホンサービスを実施しています。どうぞご利用ください。

- ◇文化・体育情報は ☎43-2211
- ◇市の各種行事は ☎43-3300

「狭い場所ですけれど、長い間花を咲かせてくれる一年草の苗を春に植えます。手入れは時々雑草を取るぐらいでほとんどしません。よく咲いてくれます。先日の台風でもこのとおりですから、植物って強いんですね。」

片岡 栄七さん  
(向町)



インパー  
 チェンス

「花の好きな方を募集」——広報「花歳時記」に登場していただく花の好きな方を募集しています。自薦、他薦を問いません。どうぞ広報統計係(49-3111内線268)へお知らせください。



# 農作物などに甚大な被害

青森県境の矢立風致保護林で、幹が根元近くから裂けるように倒伏した樹齢約二百五十年の天然秋田杉。この保護林内では約八十本の天然杉が倒伏



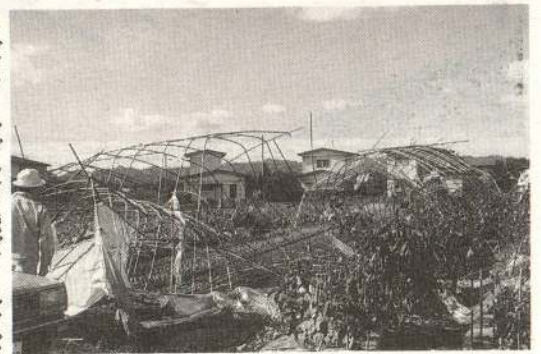
台風19号は、九月二十八日早朝、秋田県沖の日本海を通過。秋田地方気象台では観測史上最高の最大瞬間風速五一・三メートルを記録し、強風が各地で吹き荒れました。当市でも、大館周辺広域消防本部の観測では瞬間最大風速三六・五メートルを記録。このため、住宅や公共施設の損壊、倒木などによる道路交通のしや断、鉄道やバスの運休、断線による停電や電話不通などで、市民の生活は混乱状態となりました。

市では、二十八日に災害対策本部を設置し、被害状況の把握や道路交通の確保などに努めました。災害対策本部でまとめた十月三日現在の被害状況は、住宅関係では住家・非住家の全壊、半壊、部分壊など併せて四百五十八棟、農作物ではリンゴやナシの落下、水稲の脱粒など全体の被害総額約四億五千四百万円、公共施設では小・中学校の損壊など全体の被害総額約一億七千四百万円でした。

市では、公共施設の復旧などのほか、今後の対策に早急に取り組んでいきます。また、市民生活課内に災害対策市民相談室を設置し、今回の災害に伴う各種相談に応じています。



強風に吹き飛ばされ、県道に落下した立花神社の屋根



ビニールが吹き飛ばされ、パイプがアメのように曲がったビニールハウス(山館)

## 市長 市レポート



No.9

### 災害に強いまちづくり

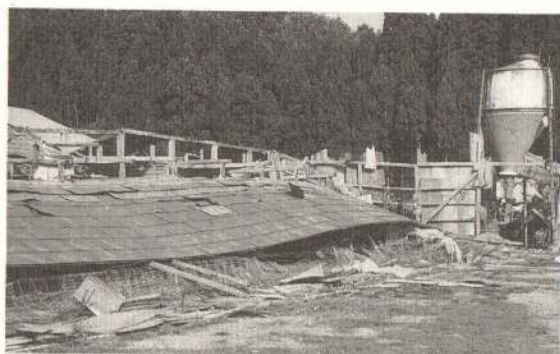
今回の台風19号により被害を受けた市民の皆さんには、まづもってお見舞い申し上げます。復旧には各ご家庭でも各地域でも時間がかかると思いますが、頑張ってくださいと思います。農業などの生産部門の災害では直接被災者の所得にもかかわってまいりますので、市としてはできる限りの対策を講じていきたいと思っています。

今回の災害は学校などの公共施設や住宅の屋根が損壊する被害が多く、風に対して非常に弱い弱な構造だったことが分かった訳です。ですから、単に復旧するだけではなく、二度とこのような災害がないようにもつとがっちりした構造にするなどの対策を講じ、災害に強いまちづくりをしていくことが必要だと思っています。また、これからの課題として、小・中学校の休校など市民への連絡や、災害の復旧がよりスムーズに行えるような体制づくりに努めていきたいと考えています。

小畑 元



# 台風19号猛威を振るい



◀ 倒壊した粕田の鶏舎

## 天皇陛下からのお見舞いのお言葉

9月30日、天皇陛下から台風19号で被災された皆さんに、次のお見舞いのお言葉がありました。  
「台風19号の被害が各地に及び、多くの死者ならびに負傷者を出したとのことで、誠に心を痛めています。被災者にお見舞い申し上げるとともに、関係者の努力に感謝し、ねぎらいたいと思います。」



▶ 吹き飛ばされた屋根のトタンが落下し通行不能に（泉町）

▶ 屋根からはがれたトタンが絡まった電柱（片山2丁目国道7号沿い）



▲ トタン屋根が吹き飛ばされた南小学校。市立幼稚園、小・中学校25校の内20校に被害が



◀ 果樹園に敷きつめたように落下したりんご。中山、曲田地区の果樹園では約七割のりんごやナシが落下



# 豊かな自然で はぐくむ郷土品

## 第12回大館市郷土品まつり・11月2日～4日

商工業、農林業、鉱業などの物産を一堂に展示、公開する「郷土品まつり」。大館が生み、育てた自慢の品々をぜひ皆さんでご覧ください。

### 商工展

〈サン・アピリティーズ大館〉

- 2日～4日 9時～17時
- 木製品展 ・機械金属品展
- 繊維品展 ・食料品展
- 小工芸品展 ・職場展
- 館林市(群馬県)物産コーナー
- 県内特産品コーナー
- 商業セール ・出店コーナー
- ワクワク子供ランド
- (城南小グラウンド)

### 農協まつり

〈市民体育館〉

- 3日
- 新穀感謝祭 9時～9時30分
- 地区別演芸大会 11時～13時30分
- 黄金色の夕べ'91 若者の集い 18時～20時
- 深まる秋、ジャズをバックに楽しいひとときを
- (前売券は農協・各支所で)

4日

- ちびっこ腕相撲大会 10時30分～11時30分
- とろろめし早食い競争 11時30分～12時
- 3日・4日 9時～16時
- 農産物共進会 ・生活工夫展
- 園児、小・中学生「図画・書道」展 ・寿作品展 ・青空市場
- 青果物量目クイズ ・パールライス展示 ・もちつき大会
- 生産・生活資材展示即売



### 市場まつり

〈卸売市場〉

- レストラン「のうきよう」
- こまち娘とハイポーズ
- どん米、わたあめプレゼント
- 福引コーナー ・屋台 など
- 3日 8時～12時
- 青果・水産物特価即売
- 市民参加競り売り
- 量目クイズ大会
- お祭り広場(ゲームコーナー、試食コーナー、露店コーナー)

### 協賛行事

〈桂城公園〉

- 10月29日～4日 9時～17時
- 菊花展 ・植木展
- 3日 9時～15時
- 秋田犬展覧会
- 〈サン・アピリティーズ大館〉 (多目的室)
- 2日～4日 9時～17時
- 第2回大館ユニホーム祭り

## 市長への手紙

HOT函にお寄せいただいたたくさんのお手紙の中から、今号ではお二人のご提言を紹介いたします。今後も市民の皆さんのご提言をお待ちしています。

### 環境公害監視員

#### 設置制度の導入を

市民の良識に訴えるしかない廃棄物の不法投棄を始め、悪臭、騒音、水質汚濁、大気汚染などの公害防止、さらには生活用水の安全確保のため、市民のモラル向上を目的に「大館市環境公害監視員制度」を導入すべきです。監視員が、市内を巡回し不法投棄などの発見通報、勧告、指導助言を行うことにより、美しい大館の里づくりができていくのではないのでしょうか。

(孤台 工藤 侃さん)

#### 〈ご返事します〉

市民の公害等に対するモラルを高め、住みよい生活環境を確保するためにぜひ必要な制度だと考えます。導入するための具体的検討をしたいと思えます。監視員による巡回や、発見したときの通報は同制度に取り入れたいと考えます。ただ、勧告や指導助言まで行うとなると専門的な知識を要しますし、法律や身分上から様々な問題がありますから困難だと思います。

### 伸び伸びした

#### 教育環境づくりを

教育は創造の源泉です。リベラル(自由な)な発想をもとに伸び伸びとした教育環境づくりを進めるべきです。

(匿名)

#### 〈ご返事します〉

ご高説のとおり、教育の動向もこれまでの画一的な面を脱し、できるだけ開かれた姿が強く望まれてきています。単なる詰め込みスパルタ式よりは、ゆとりある教育環境の中で子供たちの発想や創意を重んじ、創造性を培うことを大切にすることがあります。

しかし、自由が独り歩きするリベラリズム(自由主義)がすべてでない点も多くあります。日本の一斉指導方式の教育が外国で見直されているのも現状ですし、創造性へのステップには、記憶力や認知力が重要であるともされています。子供の可能性を育てる上では、「集団の中の秩序や生き方のけじめ」も見逃がせないと考えます。



# 夢中熱中青春ライフ!

## 7回大会

### 大館ハチ公クラブ(バレーボール)

⑥

今回は大館ハチ公クラブをご紹介します。直径二十センチほどの白球に魅せられ、バレーボールに情熱を注いでいる皆さんです。今年には念願の全国大会出場の切符を手に入れました。部長の山野義子さん、主将の佐藤洋子さんから伺いました。

いってきます!

### 全国いそじ大会

ハチ公クラブというのは、平成二年の四月からスタートしたんです。市内に五つあるママさんバレーのチームから五十歳以



ハチ公は市民バレー大会でも優勝。エースアタッカー佐藤主将の技がさえています。

上の人、そして今年の十二月までに五十歳になる人などが集まって作ったチームで、メンバーはただいま十八人です。

平成元年から「全国家庭婦人バレーいそじ大会」が開催されていて、その大会への出場目指してがんばってきたんです。幸

い七月の全県大会で優勝できて、十月二十五、二十六日に新潟で開かれる全国大会へ出場できることになりました。予選ブロックを勝ち抜いてぜひ決勝トーナメントに残りたい、というよりも一つでも多く試合をしてきたいと思っています。いそじのチームというのは、スパイクはさほど強くありませんが、粘り強くボールを拾うチームが



ハチ公クラブの皆さん。健闘を祈ります

### 「細く長く」生涯のものとして

私たちのクラブのモットーは「細く長く」。勝敗や年齢は別にして、人の和を図ること、年相応の運動量で健康を保つことなど、生涯のスポーツとしてバレーボールを楽しんでいます。週一回の練習も、家事などの都合で正味一時間ほどなんです。それも家族の理解があつてこそです。そうして練習できて、メンバーにも恵まれたことなどの結果として、今回全国大会へ行けるんだと思っています。バレーを長く続けたいという皆さん、ハチ公クラブはいつでもだれでも入部大歓迎ですよ!

## いわき発→大館着

### 前略

## 大館市民になりました①

☆今回は清水四丁目栗原弘泰さんご一家です。

Q・ご家族は何人ですか?  
妻と子供二人の四人です。上の子が二歳、下の子が一歳です。

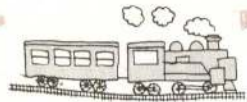
Q・どちらから転入されましたか?  
福島県いわき市からきました。去年の九月ごろです。

Q・大館の第一印象はいかがでしたか?  
海がない、屋根に瓦がないということですね。それと大館に来て初めて雪かきをしました。いわきでは雪はめったに降らなくて、降っても湿った重い雪なんです。こちらの雪は踏むと「キュッキュ」と音がするんですね。

Q・言葉や食べ物などでとまどいはありませんか?  
言葉は最初は分からなかったです。特におじいちゃんやおばあちゃんたちが話す言葉というのは分からないですね。食べ物では魚の種類が少なかなという感じがします。いわきでは季節ごとにいろんな魚が揚がるんです。今もむこうからちよくちよく送られてくるんですよ。

Q・大館にどんなことを望みますか?  
一口に言えば、内へでなく外へ向かって積極的にやっけていくということ。新しい物に挑戦していったほうがいいと思いますね。

それと市民の森や自然の家の展望台などは、案内も含めてもっと工夫をこらして整備したらいいんじゃないでしょうか。市民の森は広場が奥の方にありますから、案内が不十分だと入って行きにくいと思うんです。



弘泰さんと早苗さん、長男の裕太くん(左)と卓也くんです





### 設置しませんか 合併処理浄化槽

し尿と生活雑排水を併せて処理する合併処理浄化槽は、設置が簡単で、河川等の水質保全にも有効です。市では、この浄化槽を設置する場合、費用の一部を助成しています。

対象地域・市全域（ただし、公共下水道事業認可区域及び農業集落排水事業地域は除く）  
対象者・平成4年4月から5年3月までに設置を予定している人

対象浄化槽・放流水質のBODが20mg/l以下のもの（建設大臣認定品）

助成額  
5人槽・33万9千円  
6〜7人槽・49万4千円  
8〜10人槽・85万4千円  
締め切り・平成3年10月31日  
申し込み及び問い合わせ  
市民生活課（内線247）

### ご利用ください おあだてパートバンク

県は、十月十四日に「おあだてパートバンク」を開設しました。これは、パートタイム就労希望者に対する情報提供や職業相談、求人者に対する雇用管理指導など、パートタイム雇用に関する総合的なサービスを行うことを目的としています。なお、運営には大館公共職業安定所があたりますので、お気軽にご利用ください。

開設場所・正札竹村6階  
業務時間・10時〜18時（日曜、祝日は10時〜17時）  
休業日・原則として毎週木曜日  
問い合わせ  
おおだてパートバンク  
☎42-8007

### 10周年記念 婦人会館まつり

10月31日  
10時〜12時 城西体育館  
記念式典・芸能発表会（ジャズ体操、新日本舞踊、太極拳、着付けとファッションショーほか）  
10月31日〜11月1日  
10時〜16時 婦人会館  
お茶会（せん茶）・手作り作品即売会・展示会（生け花、

七宝焼、書道、ペン習字、籐工芸、編み物、リフォーム洋裁、和裁、手芸ほか）  
問い合わせ  
婦人会館 ☎49-7028

### 広域交流センター 使用料を改正

大館周辺広域市町村圏組合では、消費税法の一部改正（十月一日から実施）に伴い、大館広域交流センター使用料に三割を加算することになりました。使用料の改正は十月一日から実施しています。

問い合わせ  
大館広域交流センター  
☎42-1229

### 青年海外協力隊 秋の募集説明会

とき・10月23日（水）  
18時30分〜20時30分  
ところ・中央公民館  
問い合わせ・県国際交流室  
☎0188-60-1218

### 市民の善意

▽老人ホーム扱い  
大館地区生活改善グループ  
ジャガイモ、カボチャ  
石垣テルさん（中山） ナシ  
曲田寿さん（軽井沢） 誕生菓子

## シリーズ・児童手当 ②

# 1人目のお子さんから 支給対象になります

### 改正のポイント

- ① 一人目のお子さんから、児童手当が受けられるようになります（現在は二人目から）。なお、一人目のお子さんについては、平成三年一月二日以降に生まれたお子さんから対象になります。
- ② 児童手当の月額額は、一人目と二人目のお子さんについては五千元、三人目以降のお子さんについては一万元となります（現在は二人目が二千五百円、三人目以降が五千元）。
- ③ 児童手当を受け取ることができる期間は、三歳の誕生日までとなります（現在は義務教育就学前まで）。

### ◆主な改正内容◆

	現 行	改 正 後
支給対象	2人目以降	1人目以降
支給期間	義務教育就学前まで	3歳の誕生日まで
支給額	1人目	月額 5,000円
	2人目	月額 2,500円 → 月額 5,000円
	3人目以降	月額 5,000円 → 月額 10,000円

育てに専念しなければならないことが少なくないこと。  
乳幼児や年少の幼児を養育する家庭は、両親とも年齢が若い場合が多く、収入が低い時期と考えられること。  
※児童手当の改正は、平成四年一月一日から実施されます。  
※次号では、すでに手当を受けているご家庭の支給期間の変更等をお知らせします。  
問い合わせ  
福祉事務所（内線209）



# 出稼ぎ互助会へ加入を

これから出稼ぎを予定している皆さん、秋田県出稼ぎ互助会へ加入しませんか。

会員になると広報や地元新聞の送付、無料健康診断、事故見舞金などが受けられます。

### 〈申し込み方法〉

就労先が決定したら、正式な事業所名及び所在地、電話番号などを確認のうえ、印鑑と年会費八百円を添えて大館市出稼ぎ相談所(商工課内)へ申し込みください。

### 〈会員になると〉

▽無料で健康診断  
就労前に互助会の指定する医療機関で健康診断が受けられます。

▽定期的な郷土の便り  
会員の働いている職場に「広報おだて」を、二人以上いる職場には地元新聞も送付します。

### ▽見舞金の給付

働いているあいだに災害等に遭ったときは、見舞金を給付します。

### 〈就労先でトラブルが生じたら〉

もし就労先で、賃金未払い等のトラブルが生じたときは、必ず「賃金未払確認書」を事業主からもらい、就労地の労働基準監督署へ届け出するとともに、大館市出稼ぎ相談所へご連絡ください。

### ▽詳しくは

商工課内「大館市出稼ぎ相談所」(内線287)へどうぞ。

種別	金額	
死亡したとき	50万円	
重度障害による労働不能	20万円	
負傷または病 気治療のため 休業したとき	6カ月以上	8万円
	3カ月以上～6カ月未満	6万円
	1カ月以上～3カ月未満	5万円
留守家庭が火災で焼失したとき	8万円	
就労先の寮、宿舍が火災で焼失したとき	3万円	

※就労前に健康診断を受けていない人は、病見舞金が五割減額されます。

青い羽根募金  
ご協力に感謝します

青い羽根募金運動に対し、市民の皆さんから総額七十八万八千二百二十七円の募金がありました。このお金は日本水難救済会へ送り、水難事故救済事業資金として活用されます。ご協力ありがとうございました。

### ’92県民手帳発売中

一九九二年版「秋田県民手帳」が発行されました。ご希望の方は、企画調整課か、各出張所でお求めください。  
価格・350円  
問い合わせ  
企画調整課 (内線268)

## 土地取引の参考に〇〇〇 土地価格を公表

国土利用計画法による平成3年度分(平成3年7月1日現在)の地価調査基準地の標準価格が公表されました。市では、市内11カ所の基準地地価などを掲載した図書を閲覧していますので、土地取引の参考にしてください。

〈閲覧場所〉 都市開発課

各出張所

〈土地価格〉 7月1日現在の1㎡当たりの価格で、( )内は平成2年度

### ▷住宅地

- ・清水2丁目89-4 27,600円 ( )
- ・字三の丸32 40,300円 (40,300円)
- ・城西町37-30 27,000円 (27,000円)
- ・有浦4丁目93-3 36,000円 ( )
- ・柄沢字狐台2-75 20,000円 (20,000円)
- ・東台6丁目48-4 28,000円 (28,000円)
- ・字観音堂435 7,400円 (7,200円)

### ▷商業地

- ・字新町23 120,000円 ( )
- ・御成町2丁目258 121,000円 (121,000円)

### ▷準工業地

- ・根下戸新町224-5 54,000円 (48,500円)

### ▷工業地

- ・釈迦内字稲荷山下125 18,000円 (18,000円)

## 5,000㎡以上の

## 土地取引は届け出を

都市計画区域内で5,000㎡、またはそれ以外の区域で10,000㎡以上の土地売買をしようとするときは、国土利用計画法により、あらかじめ県知事に対して利用目的と売買予定価格などの届け出が必要です。

詳しくは、都市開発課(内線313)にお問い合わせください。

### 文化会館主催事業

## 南こうせつコンサート

—帰れない季節—

10月29日 火 18:30開演  
全席指定 4,500円

劇団文化座公演

## 荷車の歌

11月7日 困 18:30開演

A席3,000円 B席2,500円

(小・中・高生は1,000円割引。割引券は文化会館で)

● ● 入場券好評発売中 / 下記プレイガイドでお早目に ● ●

◆プレイガイド 市民文化会館、秋北バス本社観光案内所(1丁目)、秋北ホテルバスターミナル旅行案内所、いとくショッピングセンター、又久書店(大町)、大森商店(花岡)、阿部履物店(十二所)、正札竹村、ジャスコ



# 大館の歴史散歩

市内の遺跡を訪ねて ⑥

## 下川沿地域の遺跡

下川沿地域は大館市の西に位置し、北部の丘陵、中央部の段丘台地、南部の沖積地の三地形に区分される。遺跡は段丘台地上に認められ、今回の遺跡詳細分布調査で確認された遺跡は十カ所である。

遺跡を時代別にみると、縄文時代遺跡が六カ所、弥生時代遺跡が一カ所、古代遺跡が三カ所、中世遺跡が三カ所、大館市の他地域と同様に重複遺跡の存在が認められる。

下川沿地域では鳴滝遺跡、餅田屋敷添遺跡、芋掘沢遺跡、片山館コで発掘調査が実施され、大館地方史に欠くことのできな



昭和四十一年、大館鳳鳴高校社会部が鳴滝遺跡から発掘した縄文中期末葉の深鉢型土器

い貴重な成果をおさめた。鳴滝遺跡では昭和四十年、四十一年に大館鳳鳴高校社会部が発掘調査を行った。これは、大館市における最初の学術発掘調査として記念すべき事績で、以後も同社会部によって計三次にわたり発掘調査が実施された。

鳴滝遺跡は東西三百メートル、南北二百メートルの広大な範囲にわたって、縄文時代中・後・晩期、弥生時代の遺物が散在し、亀ヶ岡式土器が出土したことで古くから有名なキツネ森遺跡も範囲に含まれる。発掘調査は遺跡の南西部で実施され、縄文時代中期末葉の集落跡を検出した。

川口館は、浅利家 家臣の佐藤兵助の居館跡で、大館盆地の西口の押さえとして山田川畔の高台上に築かれた。現在は八幡神社々地として、郭と空堀が残っている。餅田屋敷添遺跡は、隣接していた芋掘沢遺跡(大館桂

高校建設で消滅)とともに大館地方の縄文時代前期の代表的遺跡である。

片山館コは、長木川と下内川の合流点を望む二ツ山の東側に築かれた城館跡。発掘調査の結果、続縄文期の江別町式土器を伴う堅穴群と、中世陶磁器、鉄器、銭貨を伴う掘立柱建物跡、堅穴群、土坑群を検出した。

下川沿地域は大館盆地西口にあたり、かつては米代川と長木川が形成した淀みを眼前にもつ、暮らしに最適な地であった。この地域には、まだ我々の目に触れていない遺跡が地下に眠っているものと考えられる。

市役所史跡探訪会

## 私の本棚

中央図書館新着図書

### 『モーツァルトとの旅』

高橋 英郎 文・大島 洋 写真

朝日新聞社刊

人生の大半を旅の中で過ごした天才作曲家モーツァルト。35歳の若さで没するまで「魔笛」・「フィガロの結婚」など数々の名曲を世におくり出す。



10年間にわたって、そのモーツァルトの旅の軌跡を追う写真紀行。没後200年を記念して刊行。

◇古代国家と万葉集(森田悌) ◇ホームカミング(ボブ・グリーン) ◇スペイン・ポルトガルの古城(太田静六) ◇さて、コーヒーにしませんか?(小林カツ代) ◇ホテルウーマン(山崎洋子) ◇首都圏(仲沢けい) ほか

◇天才えりちゃん月に行く(竹下龍之介) ◇光の科学(平田雅子) ◇ダンゴムシのいくつものふしぎ(いぬいみのる) ほか

10月のテーマ関連図書コーナー 『バルセロナ』

親子読み聞かせ会 毎月第1金曜日 午後2時30分から

中央図書館の休館日 10月20日、24日、11月3日、4日、17日

## クイズ 広報 おおだてがヒント

- ▽問 題
- ① 当市に多大な被害をもたらしたのは台風何号?
  - ② おおだてパートバンクが開設されたのはいつ?
  - ③ 婦人会館は今年で何周年?
  - ④ 昭和40、41年に鳴滝遺跡の発掘調査を行ったのは何高校?
  - ⑤ 「魔笛」・「フィガロの結婚」などを作曲したのはだれ?
- ▽応募方法
- ハガキに住所、氏名、性別、年齢、答え(例

- ① ② ③ ④ ⑤ を書いて
- ▽ご応募ください。
- ▽締め切り 10月26日(土) 当日消印有効
- ▽応募先 〒017大館市字中城20番地
- ▽9月16日号の答え
- ① 5つ ② 9月3日 ③ 5件
- ④ きりたんぼ村 ⑤ 10月20日
- ▽9月16日号の当選者
- ・ 鳥潟尚さん(清水1丁目)
  - ・ 斎藤正子さん(城西町)
  - ・ 吹谷千代さん(十二所字田町)
  - ・ 村岡ヒデさん(字一心院南)
  - ・ 鈴木幹子さん(花岡町字猫鼻)
- ※応募総数140、そのうち全問正解者は129人でした。