

大  
報

# おおだて

1992年 1月 1日号 (No.548)

— 住民登録 —

(12月1日現在)

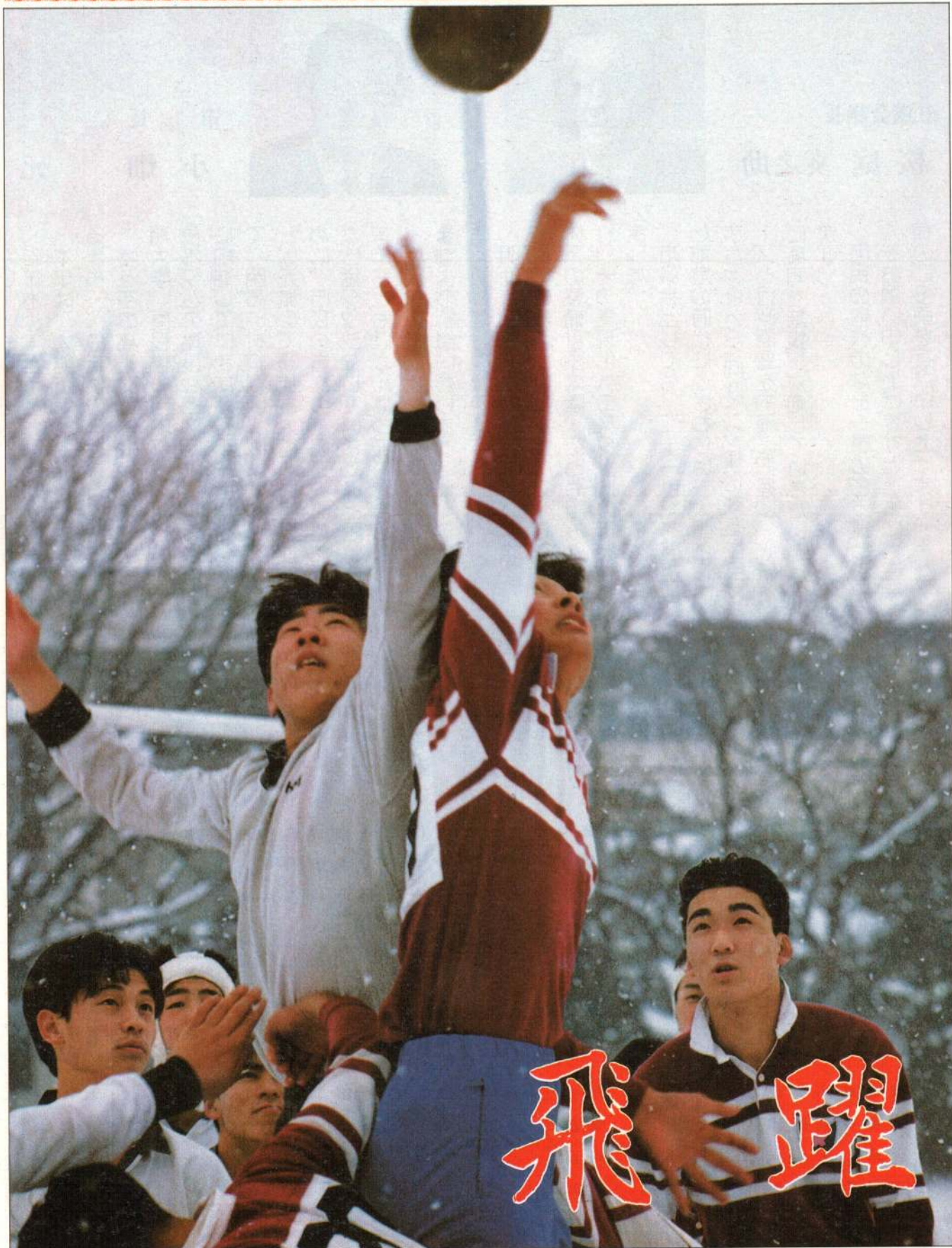
人口・69,009人(+2)

{ 男32,594

女36,415

世帯数・22,558世帯(+21)

( )は前月比



## 飛躍

(大館鳳鳴高校ラグビー部)



# 新年あけまして おめでとうございます

市議会議長  
桜庭 亥之助



市長  
小畑 元



新年おめでとございます。  
 本年は、大館市にとって「活力みなぎるまち」への転機の年となるでしょう。  
 陸と空の高速交通体系の整備、秋田短期大学、屋根付多目的グラウンドの誘致、長木タムの建設などに向け、本市は着実に前進しています。二十一世紀を見据えて、明るい材料がいつばいでです。  
 「元氣のでるまち大館」を実現するために、市民の皆様のご協力をいただきながら猛ダツシユしていきたいと思ひます。本年もともにがんばつていきましょう。  
 市民の皆様にとつて、幸多き年でありますよう祈念いたします。

明けましておめでとございます。  
 長年の熱意と運動が実つて、高速交通体系の整備計画に陸、空とも組み入れられ、その実現化へのスタートの年となりました。

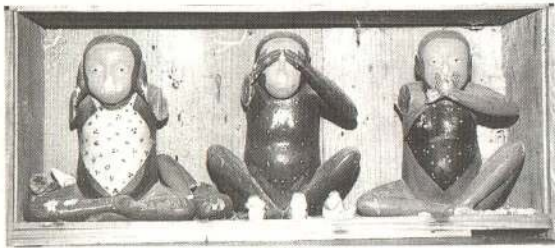
市議会としても、二十一世紀を展望した地方の時代にふさわしい、大館らしいまちづくりに向け、多様化する住民ニーズと行政需要を的確に把握し、心新たに英知を結集し対応していきたいと思ひます。

市民の皆様のお一層の「支援と」協力をお願い申し上げますとともに、皆様のご多幸を祈念申し上げます。

〈市役所〉

助役	栗盛周蔵	中央公民館長	岩谷満夫
総務部長	榎田邦夫	文化会館長	鈴木英一
企画調整課長(兼秋田短期大学誘致準備室長)	石戸普覚	議会・事務局長	桜庭栄次郎
総務課長	佐々木成一	選管・事務局長	木村定雄
職員課長	松井勇一	農委・事務局長	田山匡
財政課長	蛇川秋彦	監査・事務局長	三浦勉
財務課長	工藤弘	〈広域市町村圏組合〉	
税務課長	長崎武志	事務局長	浅利久夫
管財課長	高畑重吉	消防長	佐々木清
検査課長	下遠吉	(兼)消防署長	鳴海正富
市民部長	木村恵造	消防副署長	金廣
市民課長	山内義則	〈市立総合病院〉	
保険課長	石井則	院長	田中隆夫
市民生活課長	菅原靖夫	副院長	神部憲一
環境衛生課長	八代憲	診療局長	林進
保健センター所長	菅原憲	(兼)手術室部長	武内俊
福祉事務所長	蛇川金義	第一内科部長	吉内順一
老人ホーム所長	嶋山星治	第二内科部長	小松良彦
産業部長	庄司富佐男	第三内科部長	上原嘉修
商工課長	伊藤良有	(兼)營養科部長	安藤嘉朗
観光物産課長	安藤紘	神経精神科部長	高橋義博
農林課長	菅原正康	小児科部長	高橋義博
建設部長	阿部信一	外科部長	猪野満
土木課長	貝森志朗	(兼)放射線科部長	藤沢洋一
都市開発課長	木村弘	整形外科部長	八木勇治
下水道課長	加藤一	泌尿器科部長	高橋勇治
会計課長	伊藤治	産婦人科部長	戸田敬典
水道課長	山内常男	耳鼻咽喉科部長	高橋敬典
教育長	浜田章	歯科部長	館岡正博
教育次長	渡辺健次	臨床検査科部長	高嶋宏悦
教委・総務課長	濱松和男	薬剤科部長	武石ミチ子
(兼)教育研究所長	今川孝一	看護部長	斎藤志子
教委・生涯学習課長	佐藤春男	事務局長	田村志
(兼)婦人の家館長	浅野七郎	総務課長	菅原正人
教委・体育課長	佐藤七郎	出納室長	
勤労青少年ホーム館長	村谷三夫	医事課長	
中央図書館長			





小樽の猿田彦神社にある三猿。ユーモラスな格好の猿たち、実は儒者の人生訓を語っているのです

平成4年は申年。サルは桃太郎やサルカニ合戦などの昔話にも登場するおなじみの動物ですね。

サルのことにはふれながら、申年生まれの12人からうかがった“今年の抱負”をご紹介します。



# 今年 は さる 年 です

ひとくちにサルといっても、体重や種類などは実にさまざま。ゴリラなどは、大きいものでは体重が二百\*グラム以上もあります。一方、マダガスカルにいたるミミゲコビトキツネザルは四十五グラムほどしかありません。また、ゴリラやオランウータン、チンパンジーなど、類人猿といわれる人によく似たサルもいれば、大きなシツポをもち、木の上で生活する原猿といわれるサルもいます。原猿の中には、ちよつと見ただけだと「リス？」と思ってしまうほど、サルらしくないサルもいるんですよ。

## 最北に住む

### ニホンザル

日本に生息しているのは、オナガザル科のニホンザルただ一種。中形で尾が短かく、顔とおしりの赤いおなじみのサルです。一頭のオスをリーダーに、数十頭の群れをなして暮らしていて、昼行性でも植物を食べています。ニホンザルの南限は鹿児島

島県の屋久島、北限は青森県の下北半島です。サルの仲間も、もともと暑い地域の動物ですが、なぜか日本には青森県の北端にまで分布し、寒さと雪に耐えて生きています。下北のニホンザルは、人間以外では最北端にすむ霊長類です。ニホンザルは北海道と沖縄にはいませんが、まず全国どこにでもいるといっています。

十二支のうちでも、サルは日本人には特に親しまれてきた動物といえますが、そのせいか何となく低くみられているようなところもあるみたいです。ことわざには、サルにまつわるものがいろいろあります。だれもが知っているのは「サルも木から落ちる」でしょう。これはサルを木登りのベテランとしているわけですが、「サルまね」「サル知恵」などになると、サルは笑いの扱ひされてしまいます。古事記や日本書紀にも登場し、天



寒さに耐えて生きる、北限・下北半島のニホンザル

(写真：平凡社「動物大百科」から)

## ヒトもサルも

### 同じ霊長目

孫降臨の案内役をした猿田彦命は、日本書紀に描かれた容姿からサルであるともいわれ、通路の神として道祖神におきかえられて全国各地にまつられているのです。

ヒトとサルの共通点をあげればキリがありませんが、案外知られていないのが「指紋」。犬や猫にはありませんが、サルにはちゃんとあるんです。特に類人猿の指紋は人間のものと間違えるくらいで、人間と同じく一匹

として同一の指紋をもったサルはいないそうです。

霊長目ヒト科ヒト属ヒト。私たち人類は、サルと同じく分類上霊長類と呼ばれる動物の一員です。でも、はたしてヒトは他の動物のように自然と共存していると言えるでしょうか。地球規模の環境破壊がいわゆる今日、一個の動物に立ち返って考えてみてはどうでしょう。申年はヒトの年ともいえそうですから。



次のページへ  
すすんで  
くだサル？



# 今年是我们是主角

今年是申年。申年生まれの人12人から、今年の抱負を伺いました。

勉強がんばるぞ!



渡部 拓也 さん  
(陣場)  
昭和55年生まれ

バスケットで優勝したいな

二期期から勉強をがんばるよう  
にしてるんだ。六年生になるから  
好きな国語も、ちよつと苦手な算  
数もみんながんばってやります。



蛇川 春水 さん  
(川口)  
昭和55年生まれ

生徒の兄さんのように

最上級生になるので、下級生の  
面倒をよくみてあげたいです。そ  
れと部活のバスケットでは、がん  
ばって優勝したいな。



藤原 健 さん  
(相染町)  
昭和43年生まれ

昨年、高校の教師になったばか  
り。生徒と比較的年齢が近いので、  
勉強に限らずいろいろ相談にの  
ってあげたい。兄さんのようにね。

好きな人と北海道へ



佐々木ひとみ さん  
(獅子ヶ森)  
昭和43年生まれ

家族サーピスを

好きな人と北海道の大草原の中  
に寝転んで、星空を見てみたい!  
とつてもきれいでしょね。そん  
なことにあこがれています。



柳原 章 さん  
(赤館)  
昭和31年生まれ

今年こそ...

自営業ですから、あまり家族と  
一緒にいる時間がありません。今  
年は思い切つて休み、ドイツニ  
ーランドへ連れていきたいです。



米沢 久美子 さん  
(長根山)  
昭和31年生まれ

気の合う仲間と続けてきた硬式  
テニスと英会話。今年はずっと  
まくなりたいです。同い年の主人  
にテニスで勝つてみたいな。

町内会館建設のめどを



前田 進 さん  
(上新町)  
昭和19年生まれ

晴れの門出にお手伝い

長年の懸案だった町内会館建  
設を実現したい。問題はたくさん  
ありますが、町内の人と協力して  
今年中に何とかめどをつけたい。



武田 和子 さん  
(杉沢)  
昭和19年生まれ

地域発展の手助けを

着付けが私の仕事。花嫁さんの  
うれしそうな顔を見ると、この仕  
事していて良かったと思うんです。  
今年もたくさん手伝いたいですね。



田中 馨 さん  
(下代野)  
昭和7年生まれ

「定年の歳」というのが実感です。  
幸い人一倍元気ですから、まず地  
域の人たちの幸せというのを考え  
て活動したい。有言実行です。

健康が一番!



山口 静枝 さん  
(板沢)  
昭和7年生まれ

野外活動を積極的に

一昨年入院して、何をすることも  
健康が一番だとつくづく感じまし  
た。家族全員が健康で暮らせれば、  
それだけで幸せです。



成田 茂雄 さん  
(大森)  
大正9年生まれ

温泉はいいですよ

家の中に閉じこもらず、どんど  
ん外に出て活動していきたいです。  
六回目の申年ですが、まだまだ若  
い人には負けませんよ。



畠山 ミチ子 さん  
(池内)  
大正9年生まれ

友達と温泉に行くのが大好きで  
す。温泉ならどこでも好きですけ  
れど、やっぱり八幡平が一番。今  
年も楽しみにしています。





ご家族皆さんでクロスワードパズルと広報おおだてがヒントを解いてみませんか。広報おおだてがヒントの答えは昨年の広報掲載記事からわかります。トシトシ心応募ください。

# クロスワードパズル

クロスを解いたら回の文字を並べてください。それが答えです。

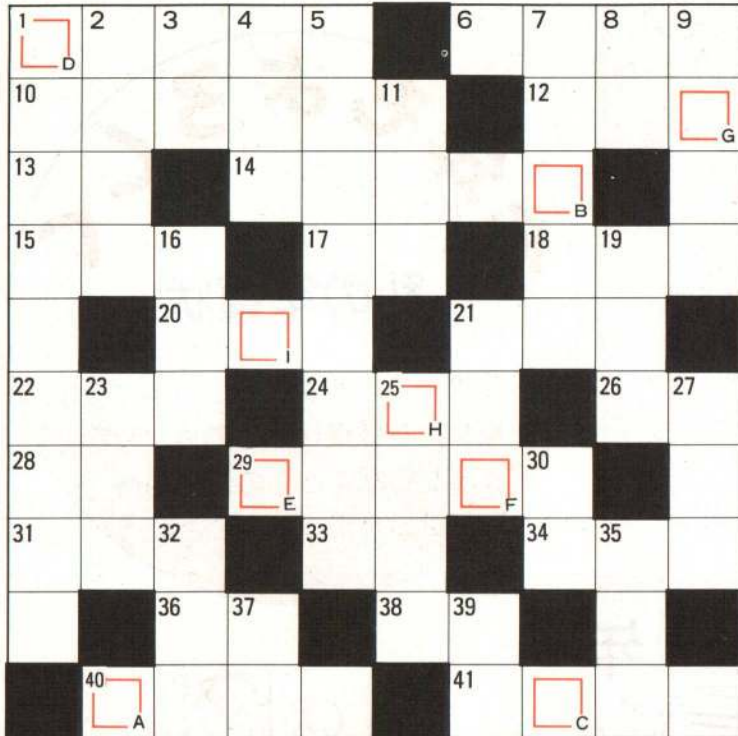
- [A] [B] [C] [D] [E] [F] [G] [H] [I]

## へタテのカギ

1 日本では種類が一番多くいる動物園。パンダもここにいます

2 一種の熱病みたいなもの。月日が経過するとさめます

3 人形の家のヒロインは?



- 4 無法松は九州の——生まれ
- 5 酸性かアルカリ性かこれでわかります
- 7 日本の昔話で、ワニザメに皮をはがされたのは?
- 8 すき焼きにそえて煮るネギなどの野菜
- 9 今川焼やもなかの中に入っている黒あんとは——
- 11 泳げない人もこれがあるとだいたいようぶ
- 16 メスとオス。——の鳥
- 19 三国一の花嫁。三国とは日本、中国と——
- 21 亡くなること
- 23 地球を取り巻いている気体
- 25 張り子の頭で踊ります
- 27 疑心——
- 30 松、竹とともにめでたい植物とされています
- 32 人気のある歌手、俳優
- 35 炭水化物の一つ。甘味が強く白色の結晶
- 37 自分の——に閉じ込める
- 39 正月やめでたいときにこれをつきまします
- 40 合唱
- 41 特定の地域社会の歴史

- 15 ヨーロッパで東と西が統一された国は?
- 17 日本のシロコン・パレーといわれる長野県の——湖畔
- 18 キヤッチャーからピッチャーにだすのは?
- 20 雅楽を演奏する人
- 21 「鞭声雨々夜河を過る……」朗々と吟ずる——
- 22 役者は——が命
- 24 少年自然の家から見る大館の——はすばらしい
- 26 洋風の戸
- 28 よい組み合わせ。好一——
- 29 てがらをほめて賞を与えること
- 31 薬物や食物の有効成分を抜き出して濃い汁にしたもの
- 33 日本やイギリスは——国
- 34 ——のことにとられず、先のことと考えたら
- 36 ハト派と——派
- 38 大館特産のヤマノ——
- 40 合唱
- 41 特定の地域社会の歴史

## 広報 おおだてが ヒント

- ▽問題
    - ① 7月26日から8月31日まで開催した対話の集いの名称は?
    - ② 市役所の正面玄関と中央玄関に設置している市長への手紙専用ポストの名称は?
    - ③ 高等教育機関の設置に向けて9月3日に設立された同盟会の名称は?
    - ④ 12月にスタートした職訓短大建設工事。開校予定はいつ?
    - ⑤ 9月28日襲来し、当市に多大な被害をもたらしたのは台風何号?
    - ⑥ 水交苑デイサービスセンター「のぎく」がオープンしたのはいつ?
    - ⑦ 11月29日に開通し、親柱に秋田犬のブロンズ像が設置されている橋は?
    - ⑧ 3年4月から使用が禁止されているスパイクタイヤに代わる冬用タイヤは?
    - ⑨ この冬市が除雪する市道などの総延長は何キロメートル?
    - ⑩ 第六次空港整備五カ年計画に組み入れが決定した県北地域の空港の名称は?
  - ◆応募方法
    - ハガキに住所、氏名、性別、年齢、答え(クロスワードパズル)——、広報おおだてがヒント①——②——を書いて応募ください。
  - ◆締め切り
    - 1月13日(月) 当日消印有効
  - ◆応募先
    - 〒017 大館市宇中城20番地 広報おおだてクイズ係
- ※全問正解者の中から、抽選で20人に図書券をお贈りします。





長内 隆瑞さん (橋桁・34歳)

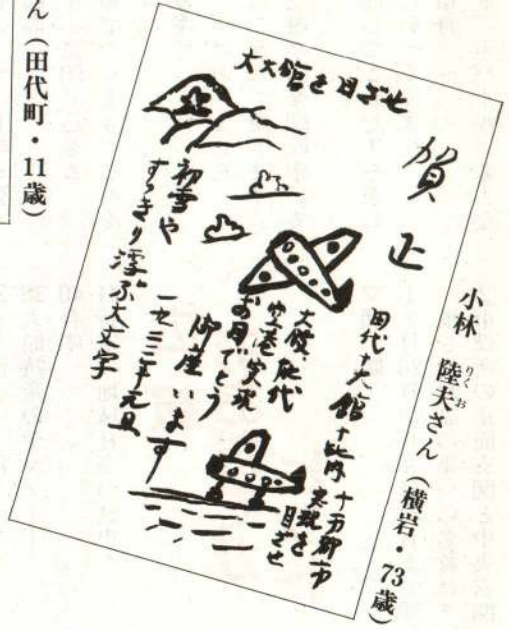
今年もよろしく  
私の年賀状  
広報で“ユニークで楽しい手作り年賀状”を募集したところ、皆さんからたくさん作品が寄せられましたのでご紹介いたします。



横井 玲さん (田代町・11歳)



羽沢 美代子さん (陣場・55歳)



小林 陸夫さん (横岩・73歳)



古牧温泉と  
お座敷列車の旅  
おだて市民号  
とき・2月22日～23日  
参加費・32,000円  
コース・大館～三沢～古牧温泉  
(泊)～八戸市博物館～大戸～  
八食センター～八戸～大館  
定員・120人  
※定員になり次第締め切ります  
申し込み・JTB大館駅旅行セン  
ター、JTB大館営業所、東  
急観光大館支店

市民文化会館主催事業  
新春 FLAMENCO  
スペイン舞踊リサイタル  
浮舟 ～源氏物語より～  
出演 テレサ 林(振付・踊り)  
中林 淳真(ギター)  
1992. 1. 11(土) 14:00開演 全席自由 3,500円  
入場料  
入場券好評発売中!お求めは下記プレイガイドで







広報市民リポーターだより  
第7回

# ごみ分別収集の現状は？

「ごみ問題とごみリサイクル」ということが毎日のように新聞、テレビで話題にされ、国内だけでなく世界中がごみによる環境問題に注目しています。

私たちが毎日排出するごみは、いったいどうなっているのでしょうか？ 生活に密着していることだけに気がかりです。そこで、市環境衛生課長の菅原さんに大館市のごみ分別収集の現状を伺いました。

## ▽ごみ分別収集と問題点は？

家庭から排出されたごみは、四分別収集という方法で集めます。収集は①燃やせるごみ(生ごみ、紙くず、ナイロン等)が週二回、②燃やせないごみ(せともの、割れガラス、空き缶等)が月二回、③粗大ごみ(テレビ、洗濯機等)と④処理困難ごみ(乾電池、体温計等)が年二回となっています。

市では、一年間の収集予定を「ごみ定期収集町内別区分表」にし、毎年四月に各戸へ配布してごみを出す際の協力を求めています。しかし、配布した区分表がごみとして出されていますし、

「布団は燃やせるごみ？」、「私の町内にはいつ収集にくるの？」といった問い合わせがよくあります。また、燃やせないごみ収集の日にも粗大ごみを一緒に出すことも多く、収集委託業者がたいへん苦勞しています。自分の家からごみが無くなればよい、との無責任さが目立ちます。

## ▽自治体によっては、六分別収集方式を採用しているところもあると聞きましたが？

確かにあります。その分別区分は①生ごみ②紙くず、木くず③空き缶④ガラス類⑤危険物(スプレー缶等)⑥有害物(乾電池等)とかなり細かく指定されています。市では、四分別方式が完全に行きわたらない場合は、分別区分を増やしていきたいと考えています。そのためには、四分別方式が徹底されるよう皆さんのご理解とご協力が必要です。

## ▽「災いは忘れたころに……」の例えもありますが、時々ごみ収集車に火災が発生していると聞きますが？

一時預かり所に出されたごみ

を袋に入れたまま収集車の機械で圧縮しますから、中味の分からない黒い袋の中にスプレー缶等が混じっていると爆発するケースがあります。また、粗大ごみに出された石油ストーブに灯油や乾電池が残っていて発火したこともあります。ごみを出す場合のちよつとした心配りで、こうした事故は防げると思うのですが……。

## ▽分別の徹底や事故防止のため、

ごみ袋の指定など検討していかなければと考えています。

## ▽資源ごみの回収状況は？

市では十一年前から資源ごみを回収した町内会等の団体に奨励金を交付して、現在約百七団体に協力していただいています。古新聞、古雑誌、空きビン、アルミ缶等の資源ごみの回収は、町内会、老人クラブ、子供会等の活動資金の一部になります。引き続き資源ごみの回収には、市民のご協力をお願いしたいと思います。

## ▽処理困難ごみの回収は？

乾電池、体温計等の処理困難ごみの回収は、年二回の粗大ごみの収集と一緒に実施しています。

乾電池の収集は昭和六十三年から始めていて、昨年までの三年間で約二十トン回収しました。回収した乾電池等は、年一回北海道の処理業者に運んで処理しています。

処理困難ごみは透明なビニール袋に入れて、有害ごみと表示して出してください。

先日、テレビで「ごみの日のない国」という番組が、ちょうどこの原稿と格闘していたときに放映されました。番組ではスウェーデンのごみ処理の実態が紹介されていて、そのすべてが夢のようなシステムでただ驚くばかり。特に、子供が父親の誕生日にミミズをプレゼントしたという話には感動しました。スウェーデンでは教育の基本の一つに環境問題を取り上げていて、子供の時から自然や資源、物の大切さを学んでいるそうです。私たちの生活を振り返ってみると、大量消費、大量廃棄が当たり前になっています。このレポートを書きながら、便利さの代償に私たちが失ってしまったものの大きさを感じています。ごみ問題は地球環境を守るため行政の大きな課題であると同時に、私たち自身が真剣に考えていかなければならない身近な問題でもあるのではないのでしょうか。

## 広報市民リポーター 富樫 蕪子 (板 沢)



環境衛生課長から取材する富樫リポーター



### 今年も献血にご協力ください

▽1月7日(火)

9時～11時 N.T.T大館支店  
11時15分～12時 獅子ヶ森 大館家具木工

13時20分～16時50分 ジャスコ  
▽1月8日(水)

8時40分～9時30分 御成町1丁目 伊徳本社  
9時50分～10時40分 根下戸新町 大館市農協

11時～12時 餌釣 戸田鉄工  
14時20分～16時50分 正札竹村  
▽1月9日(木)

14時20分～16時30分 いくとくショッピングセンター

### 市民スキー大会

とき・2月2日(日)

8時30分 開会式  
9時30分 競技開始

・消防出初め式 文化会館  
▽交通規制 8時30分～10時  
全面通行止め 大町中央通り  
片側交通規制 大館神明社↓新町交差点↓馬喰町↓裏町↓桜町  
※当日は七時三十分、消防団

ところ・大滝温泉スキー場  
資格・小学校4年生以上の市民及び市内に勤務する人  
種目・大回転、距離、リレー  
締め切り・1月20日(月)  
申し込み及び問い合わせ  
体育課 ☎42-03310

### 1月6日は 消防出初め式

8時30分

・無火災祈願 大館神明社  
9時20分 観閲式  
9時30分 ・まとい振り  
大町中央通り

### 婦人会館へどうぞ

▽子供でも出来る夕食づくり講座  
とき・1月7日～9日 10時～13時  
座 (全3回)

対象・小学4年生～6年生  
定員・15人  
教材費・500円  
▽ひな人形づくり講座(全5回)  
とき・1月22日～2月19日  
毎週水曜日  
13時30分～15時30分  
定員・15人  
教材費・実費  
※どちらの講座も定員になり次第締め切ります

員の召集と火災予防を呼びかけるサイレンを鳴らします

### 身障、療育手帳をお持ちの人へ

身障手帳または療育手帳をお持ちの人は、ハイヤー・タクシー料金の割引制度(利用料金の一〇%を割引)を利用できますが、それには福祉割引証が必要です。利用を希望する人は福祉事務所です手続きしてください。

持ってくるもの  
身障または療育手帳、はんこ  
申し込み及び問い合わせ  
福祉事務所 (内線211)

### 1月の各種相談日

法律・6日、17日  
9時30分～12時30分

※事前に市民生活課(内線214)へお申し込みください  
交通事故・14日、21日、28日  
10時～15時

家庭教育・6日から毎週月・水・金曜日 9時～16時  
教育・6日から毎週月・金曜日 9時～16時

年 金・6日から毎週月・木曜日 10時～15時  
国 税・27日 10時～16時  
会場

家庭教育、教育はサン・アビリティーズ大館、年金は市役所市民ホール相談室、その他は市役所会議室です。

### 市立保育園 入園のご案内



市立保育園では、平成4年度の園児を次のとおり受け付けします。現在入園していて、4年度も引き続き入園を希望する場合もお申し込みください。

受付期間・1月6日～24日

- ▷城南保育園 150人
- ▷有浦保育園 100人
- ▷釈迦内保育園 60人
- ▷十二所保育園 45人
- ▷感恩講乳児保育園 3歳未満児 60人

申し込み及び問い合わせ  
福祉事務所 (内線209)  
※引き続き入園を希望する場合は、直接園でも受け付けます

### 中央公民館 パソコン講座

とき・1月21日～2月25日  
毎週火曜日・金曜日  
13時30分～16時30分

対象・初心者  
定員・10人  
受講料・2,000円  
申込期間・1月4日～1月14日  
※応募多数の場合は抽選します  
申し込み及び問い合わせ  
中央公民館 ☎42-4369

### お米キャッチフレーズ 募集します

市米消費拡大連絡協議会では、私たちの主食である「米」を見直してもらうため、米に関するキャッチフレーズを募集します。  
内容・ご飯をたくさん食べたくなるようなもの  
応募資格・制限なし  
応募方法・農林課及び農協各支所に備え付けの応募用紙に必要事項を記入し、応募してください。

### 応募締め切り

1月31日(土) 当日消印有効  
※詳しくは農林課(内線294)へお問い合わせください

### お済みですか 第1子児童手当の申請

平成四年一月一日から児童手当制度が改正され、三年一月二日以降に生まれた一人目の子供から支給対象になりました。  
一人目のお子さんが三年一月二日から十二月三十一日までに生まれた人は、一月十日までに申請すると一回目(二月)から受給できますので、早目に申請してください。

申請及び問い合わせ  
福祉事務所 (内線209)



# 保健婦だより

「エイズ」これだけは知っておきたい

46

エイズ (Acquired Immunodeficiency Syndrome・後天性免疫不全症候群) は、世界にまたがる問題です。もはやエイズが侵入していない大陸はなく、世界保健機関 (WHO) の一九九一年の推計では、エイズを引き起こすヒト免疫不全ウイルス (HIV) に感染している人が世界中で八百万〜千万人、百五十万人以上がエイズにまで進行したとしています。

## エイズの原因と感染経路

エイズはHIVによって起こる疾患です。このウイルスが粘膜や傷口から入り込み、体内で免疫を受けもつ細胞(リンパ球)に侵入して免疫機能(抵抗力)を低下させるため、さまざまな感染症や悪性腫瘍などを引き起こすこととなります。

エイズ・ウイルスはリンパ球に入り込みますから、リンパ球が多く含まれている血液や精液、膈内の分泌液などを介して感染します。ウイルスを持っている

人との性行為やウイルスに汚染された血液の輸血等は危険ですし、母乳による赤ちゃんへの感染(垂直感染)も知られています。しかし、エイズ・ウイルスは

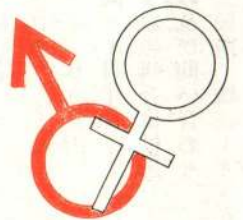
体の外では弱い病原体で、感染力も弱いですから、普通の生活をしていれば心配いりません。

- せきやくしやみによる空気感染、飛沫感染はありません
- 風呂、トイレ、プールでうつることはありません
- 飲食物、食器、つり革、硬貨などではうつりません
- 握手など日常的な触れ合い程度ではうつりません

こうしたことから、日常生活のうえであまり神経質になることはないといえるでしょう。

## エイズの予防

エイズは男性の同性愛(ホモ)行為によってのみうつると考えている人が今だに少なくありませんが、女性間、異性間でもうつるのです。ウイルスを持っている人との性行為、特に肛門や口を使う行為は危険です。今の

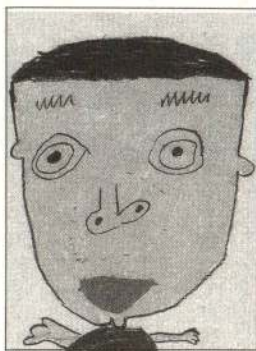


ところ安全な性行為、ウイルスの侵入防止に最も有効なのはコンドームを使うことです。またエイズの危険性がある血液などが付着した場合は、よく洗浄しましょう。

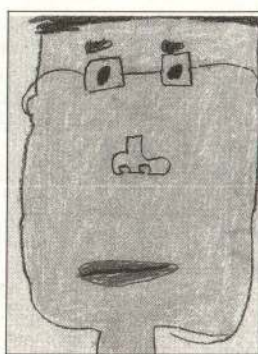
「もしかしたら・・・」と心配な人には検査を受けることをお勧めします。少量の血液を採取するだけで判定できますから、保健所か近くの医療機関へご相談ください。

## ちびっ子ギャラリー おとうさん

### 白沢幼稚園



ふくし よしこちゃん  
はねつきして、おも  
ちたくさんたべるの。



こばやし こうだいくん  
おとうさんとたこあ  
げするんだ。



ささじま いくみちゃん  
おとしだまはちよき  
んするから、ね!

## 本年もよろしくお願ひします ～広報担当者からひとこと～

松田・初詣は済みましたか。先日、雪の中で元気に遊ぶ子供たちをみつけてなぜかホッと。今年(甲申年)は、広報紙を待ちこがれている市民が多いことを信じ、

「足なが猿」に徹し今年もあなたの近くへおじやまします。その節はよろしく。ご愛読もね。祈念、幸多き年にと。

和田・あけましておめでとうございます。昨年は原稿の締め切りに追われる日々。今年(乙酉年)はゆとりをもって仕事に臨めたらと思います。また、申年のことわざ

「見ざる、言わざる、聞かざる」にとらわれずに広報に取り組みたいと思います。

阿部(精)・早いもので広報を担当して、また役所に入って三回目の正月を迎えました。「石の上にも三年」原稿用紙の前にも三年を信じつつ、今年も市民に親しまれる広報を目指してがんばります。今年の広報は、今までとはちよつと違うかも...?

阿部(稔)・読まない広報を作るのは税金のムダ使用と思いがらペンをとるものの、文才の無さはどうしようもありません。

「広報読んでるの!? オシャレー!」  
「おまえ広報みてないの!?」という会話が聞こえてくる日を夢みて、今年も無い知恵を絞ります。

※広報おだては再生紙(古紙50%)を使用しています。