

広報

おおだて

1992年 6月1日号 (No.558)

住民登録

(5月1日現在)
 人口・68,526人(+64)
 {男32,349
 女36,177
 世帯数・22,599世帯(+147)
 ()は前月比

編集と発行

大館市役所総務部企画調整課 ☎49-3111

「非核・平和」宣言都市

市の木・秋田杉 市の花・キク



5月17日、第7回市民ウォークラリー大会が市民体育館を発着点に開催されました。大会には家族や職場の仲間など25チーム、90人が参加。渡されたコマ図を頼りに、神社や寺などのチェックポイントで問題を解きながら、市街地に設けられた約7kmのコースにチャレンジしました。

こっちなかな？

わがまちの情報案内

市では2台の電話を使って、各施設などで行われる1週間分の行事や情報をお知らせするテレホンサービスを実施しています。どうぞご利用ください。

- ◇文化・体育情報は ☎43-2211
- ◇市の各種行事は ☎43-3300

「親せきから三年前にもらいました。ピンクと白の花だけだったんですが、今年はそれに赤と白の混じったのや赤いのも咲きました。一本の木に何色も花が咲いているので、近所の人立ち止まって見ていきますよ。」

田畑喜七さん
(平内)



ツバキ

「花の好きな人を募集」——広報「花歳時記」に登場していただく花の好きな人を募集しています。自薦、他薦を問いません。どうぞ広報統計係 (49-3111内線268) へお知らせください。

湯夢湯夢の里に 露天ぶろオープン

ふるさと創生大滝温泉蘇生事業として、市が二年度から建設を進めている「湯夢湯夢の里」。三年度には九月に休憩室、三月に露天ぶろが完成し利用されています。また、温水プール新設工事も順調に進んでいます。三年度には第二期工事（建物工事）が完工、今年度は第三期工事（屋内のプール建設工事）を予定しています。

露天ぶろは

庭園風の造り

四月二十五日にオープンした露天ぶろは、九平方メートルの広さの浴槽が男女それぞれに設けられ、浴場から渡り廊下で行ける



庭園を見ながらのんびりとできます

ようになっています。全体が自然石をふんだんに使用した庭園風の造りになっていて、積み重ねられた石を滝が流れ、その両側には石灯ろうが置かれているほか、サツキやツツジ、松、ナカマドなどが植栽されています。また、ぶろには秋田杉を使用した屋根がかけられ、夜は数カ所からライトアップされます。昨年の十月一日にオープンした休憩室は、浴場建物から少し離れた東側に建てられ、浴場建物とは渡り廊下で結ばれています。木造の高床式で造られていて、畳敷きの二十四畳の広さになっています。

露天ぶろは、浴場と同様に午前六時から午後十時まで、休憩室は、午前九時から午後十時まで利用できます。

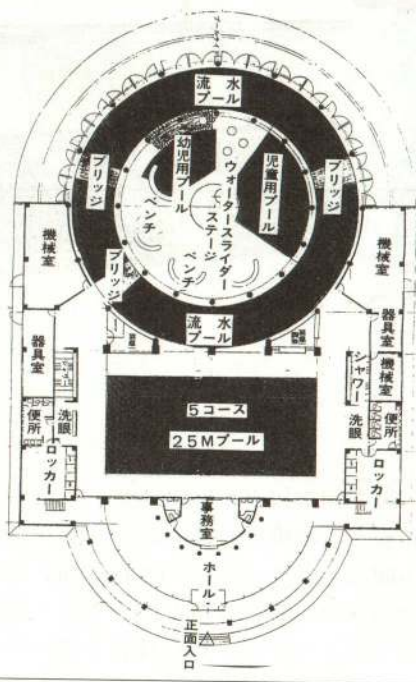
今年度は

温水プール第三期工事

湯夢湯夢の里は、総事業費約二十億五千万円で、市が二年度から建設を進めています。これまでに、ふるさと広場、カリヨン（音の鳴る木）、浴場、露天ぶろ、休憩室などが完成。温水プール建設は、第二期工事（建物工事）まで完工しています。温水プールの建物は、鉄筋

コンクリート造り一部二階建て、延床面積が約二千六百二十平方メートル。屋根には、自然採光できるようにテフロン製のドーム型シエルターと網入れガラス製の三角窓が設けられています。今年度は、温水プール新設第三期工事（屋内のプール建設など）と駐車場整備工事に七月ごろ着手し、年度内に完工する予定です。

温水プール平面図



完成した休憩室

長 市リポート



No.22

木都大館の復活を

市の発展を支えてきた産業の一つに、秋田杉を利用した木材産業があります。しかし、木材産業は、時代の変化とともにユ一ザーから求められる製品の供給態勢の遅れや、木材の需要の多くが外材に依存している現状から沈滞しています。

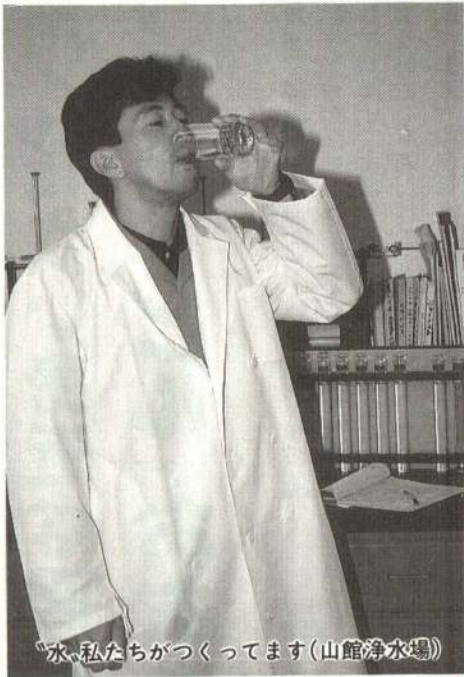
木材産業を盛り返していくには、秋田杉の製品をどんな使ってもらうことを考えていかなければなりません。

そのためには、まず乾燥がよい、仕上げがよいなどの製品にしていくことが必要です。柱などの構造材の場合は、乾燥が悪いために後でゆがみなどが生じては困ります。また、製品を使用する業界と話し合いをしながら、業界が求める寸法などの製品を出荷できるようにしていくことが必要です。そうすれば、販路を拡張できますし、他との競争に勝てると思います。

市でも、できるだけお手伝いをしながら、木都大館の復活を図っていきたいと考えています。

小畑 元

『安心です おいしいです 水道の水です』



「水、私たちがつくっています(山館浄水場)」

あんまり身近すぎて、意識されないものってありますよね。「水、もその中のひとつだと思います。6月1日から7日までは「水道週間」。水道のこと、水のこと、少しだけ考えてみませんか。

1日平均使用量
9600 m³

大館市に上水道が通ったのは昭和三十一年のこと。長根山下の長木川のそばに井戸を掘り、水を汲み上げて作りました。その後、まちが大きくなっていろいろな仕事が増えるにつれ、使う水の量が増えたため、昭和五十四年からは米代川の水も汲み上げて使っています。

市内で一日に使われる水の量は平均約九千六百立方メートル。井戸から汲み上げているのが一日約四千八百立方メートルで、あとは米代川の水でまかなっています。現状ではだいたい半分ぐらいずつの割合です。

米代川から汲み上げられた水は、山館浄水場できれいな水に変えられ、各配水池に送られた

のち、長い配水管、給水管を通じて皆さんのところまでたどりつきます。井戸水の方は、長根山配水池で米代川からの水と合流、つまりブレンドされて送られています。

市の水道には、この上水道のほかに、わき水や沢水などを利用した簡易水道(九カ所)もあって、上水道と簡易水道の使用人口は、合計五万六千人ほどになっています。

市の水道水っておいしいの？

水道のしくみ、大体お分かりいただけたいと思います。

さて、皆さんは水のおいしさについて考えてみたことはありますか？ 水道は今や全国で九五%の普及率で、どこの水はおいしいとかまずいとかよく話題になります。市の水道水はどうなんでしょう。

「快適に、安心して飲む水」がおいしい水の第一条件だと言えますが、おいしいというのは非常に感覚的なことで個人差があります。その上、天気や体調、水温などにも左右されるといいますから、ここでは厚生省の「おいしい水研究会」がまと

上水道のあらまし (平成3年度)

水道水使用人口	49,261人
1日使用量 最大	15,070 m ³
平均	9,603 m ³
1人の1日使用量	195 l
(ふつうの浴槽の約2/3)	
1日に作ることのできる水量	25,400 m ³
配水管の総延長	250.1 km

めた「おいしい水道水」の水質要件の数値をもとに比較してみよう。この数値は、利き水試験の結果を参考に、アンケート調査などで「おいしい」とされた全国の水道水の水質を解析したものです。

要件のうち、蒸発残留物(ミネラル含有量)、硬度(ミネラルのうちカルシウムとマグネシウムの量)、遊離炭酸(溶け込んでいる炭酸ガスの量)は水をおいしくする成分。過マンガン酸カリウム消費量、臭気度は水の味を損う成分です。ミネラルを適度に含んでいるとコクのあるまろやかな味に、また炭酸ガスが十分溶け込んでいると新鮮でさわやかな味になります。この炭酸ガスは、地下水に多く含まれているんです。

「おいしい水道水」の水質要件と市の水道水との比較

水質要件	「おいしい水」	市の水道水
蒸発残留物	30~200mg/l	66mg/l
硬度	10~100mg/l	23.4mg/l
遊離炭酸	3~30mg/l	—
過マンガン酸カリウム消費量	3mg/l以下	0.7mg/l
臭気度	3以下	異常なし
残留塩素	0.4mg/l以下	0.3~0.7mg/l
水温	20度C以下	3~23度

右の表をみると、味を損う成分が極めて少ないですから、市の水は結構おいしいんじゃないでしょうか。あと、水道水を一度煮沸して冷やすといいたそうなんです。実は、少し古いデータになりますが、研究会が昭和六十年に発表した、おいしい水道水の水質要件に適合している都市(人口五万人以上)の中に大館市も入っているんですよ。

便利な水道、安心して飲めるおいしい水、そして大切な水。水のこと、たまには考えてみてください。

〇〇水道料金の納入には、便利で安全な口座振替をご利用ください〇〇

お申し込みは、預(貯)金通帳、印鑑、水道料金の領収書か検針票をご持参のうえ、金融機関の窓口へどうぞ。

ご利用ください身近な図書館

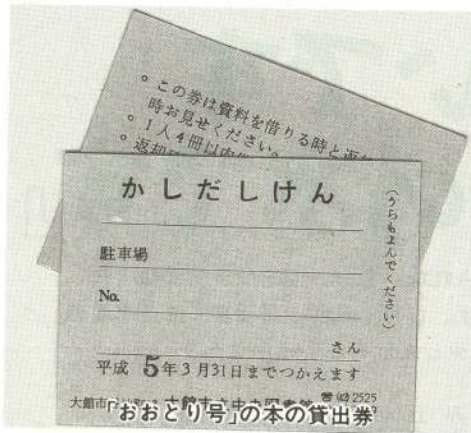
ブックモービル『おおとり号』

小説、実用書、絵本、紙芝居など、いろいろな種類の本を満載して、移動図書館車『おおとり号』は市内各地区を巡回しています。本は心のオアシス、あなたの夢をふくらませ好奇心を満たしてくれる一冊を、おとり号が運んでます。今日はどの本にしようかな…

60ステーションを回っています

皆さんこんにちは。私の名前は「おとり号」。今日は私の仕事のことを知っていただきたくて登場しました。

まず自己紹介をします。私の家は中央図書館。誕生日は昭和



五十六年十月一日、もうすぐ満十一歳です。二十六人乗りのマイクロバスを本がたくさん積めるように改造してもらっています。私の中にはいつも運転手さんと図書館のおねえさん三人が乗っています。持っている本の数は二万八千冊、紙芝居が約七百巻。ふだんは二千三百冊ぐらいの本を積んで市内各地区を巡回しています。

さて、今度は仕事のことを話しますね。私の仕事は一口で言うと、中央図書館から離れている地区の人たちのもとへ本を運び、貸し出すことです。最初のころはステーション（巡回場所）が三十しかありませんでしたが、昭和六十三年度からは倍の六十ステーションを回っています。だいたい三週間おきに、同じ曜日

の同じ時間に行きます。私の日程表が配られているはずですから、あなたの地区のところを一度ご覧になってみてください。私が運んでいった本を借りた時は、まず「おとり号」用の貸出券を作ってください。これは、名前と住所、電話番号を言ってくればおねえさんがすぐ作ってくれます。借りられるのは一人一本が四冊、紙芝居が五巻まで、もちろん無料です。借りた本は、次に私がそのステーションへ行った時に返してあげたいです。

いろんな声を聞きたいな

私が三年度に貸し出した本は約一万九千冊、紙芝居は千三百六十巻ほどでした。一番多かったのは子供向けの本で全体の約四割。次が小説や文学などの一般書、続いて絵本や実用書という順番でした。

私に積み込める本の数には限りがありますけれど、新しく入った本のコーナーを作ったり、

「こんな本が読みたい」という声があると早速準備したりと、私を楽しみに待っていてくれる人たちにおこたえしようがんばっています。本を借りに来てくれた時でもいいですし、図書館へ電話してくれてもいいですから、いろいろなご意見を聞かせてください。皆さんの声が聞こえると私もはりきってしまいます。

五月の巡回では、こんな声が聞きました。

「妻と二人でいつも利用してらんですよ。中央図書館からも借りてますから、読める本の数が増えていいですね。おとり号から二人で八冊でしょ、図書館からは一人三冊ずつ。合わせて十四冊も読めるんですよ。」「おうちにも絵本はたくさんあるのよ。でも楽しい本をいっぱい読みたいから借りてくるの。」「読みたい本がないという事はありませんね。いつも新しい本も乗せて来てくれるんですよ。でも一つだけ聞いてくれないかな。今は日が長いからいいけど、秋や冬は四時過ぎになると、暗くて外に並んだ本が選びにくくなるんです。ライトで外の本も照らしてくれると楽なんです。」「たくさん本を読むための利用



読みたい本、あったかな

方法には感心しました。ライトのことにはハッとさせられました。今、図書館長と相談中です。楽しそうに本を選んで、借りた本を大事に抱いて帰る皆さんを見るとうれしくてたまりません。でも一つだけ約束です。本は友達、大切にしてくださいね。これからは身近な図書館として、私「おとり号」をご利用ください。よろしく！

移動図書館車・おとり号についてのご意見やご要望をお気軽に寄ってください。

中央図書館

☎ 42-2525
☎ 42-3329

新緑の



へどうぞ

市街地から東へ6km、樹海ライン（県道大館十和田湖線）沿いに長木溪流が続きます。緑の木立に囲まれた約700mの遊歩道。「四十八滝」を眺めることのできるあずまやや、ログハウス風のトイレも設置されました。約30台分の駐車場もあります。

さわやかに広がる青空、陽光を映してキラキラと輝く川面。自然の中を散策すれば、心も体もリフレッシュできそうです。

樹海ライン

至和田湖



四十八滝 大小の段差がつくり上げた佳景

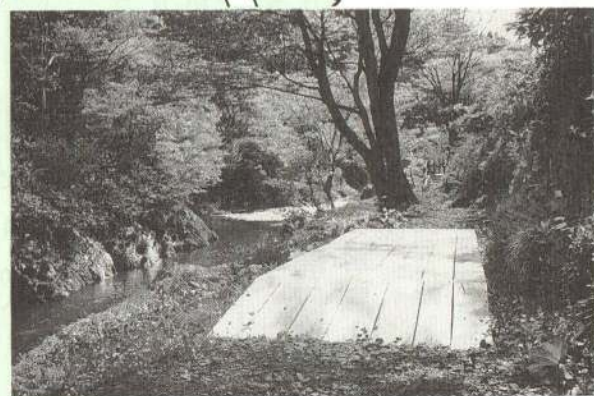


清風荘



P
(30台)
WC

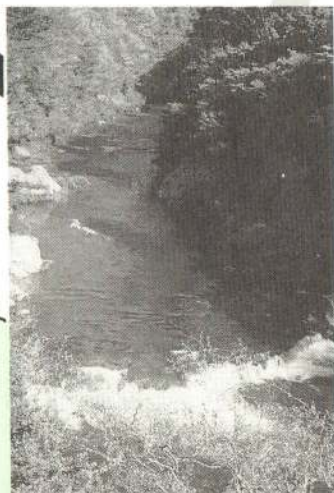
小坂鉄道 大館—小坂間
を結ぶ私鉄



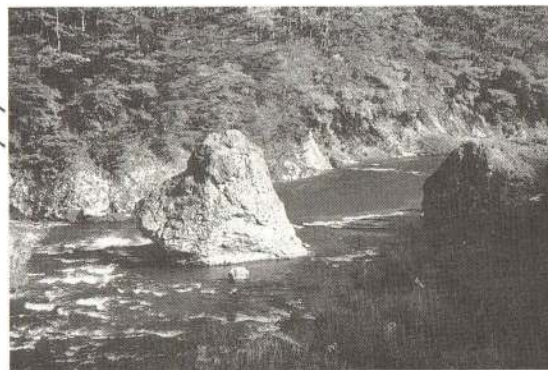
遊歩道

小鳥のさえずり、風の音、そして降り注ぐ緑

至市内



清流 山あいにはさわやかな水音が響きます



夫婦岩 川の流れを受け止めるような「夫」と寄り添う「妻」。



お知らせ

ふるさとを

和歌でPR

市では、大館を詠んだ和歌を募集しています。ふるさとの良さを自慢できるものを三十一文字に織り込み、全県にアピールしてみませんか。

応募方法・はがき1枚に1首

(1人何首でも結構です)

締め切り・毎月20日

(最終締め切りは10月20日)

発表・毎月、応募作品の中から1首を大館市の代表作品として県に送り、他市町村の作品とともに新聞に掲載します

応募及び問い合わせ

〒017大館市字中城20番地

大館市役所企画調整課

(内線269)

受け付けします

児童手当の現況届

児童手当を受けている人は、

ふるさとを

和歌でPR

市では、大館を詠んだ和歌を募集しています。ふるさとの良さを自慢できるものを三十一文字に織り込み、全県にアピールしてみませんか。

毎年六月中に現況を届け出るこ
とになっています。

市では、対象者に、はがきをお送りしますので、内容をお確かめのうえ必要な書類をご持参ください。

と き・6月16日(火)17日(水)

9時~16時

ところ・市役所中央玄関

問い合わせ

福祉事務所児童福祉係

(内線209)

特別弔慰金の

請求期限が迫っています

戦没者の遺族で、公務扶助料や遺族年金を受けていた人(受

給権者)が、昭和六十年四月一日から平成元年三月三十一日までの間に死亡した場合、受給権者の子供等に特別弔慰金(額面十八万円、六年償還の国債)が支給されます。

特別弔慰金の請求期限は六月二十七日です。

期限までに請求しない場合は弔慰金が受給できなくなりま

ので、早めに手続きを済ませて

ください。

請求と問い合わせ

福祉事務所社会福祉係

(内線211)

6月の各種相談日

法律・15日

9時30分~12時30分

※事前に市民生活課(内線214)へお申し込みください

交通事故・9日、16日、23日

10時~15時

家庭教育・毎週月・水・金曜日

9時~16時

教育・毎週月曜日~金曜日

9時~16時

年金・毎週月曜日~木曜日

10時~15時

国 税・25日

10時~16時

〈会場〉

家庭教育、教育はサン・アビ

リテイーズ大館、年金は市役所

市民ホール相談室、その他は市

役所会議室です

中央公民館

市民文化セミナー

▽工芸(曲げわっぱ)教室

(全8回)

と き・6月19日~8月24日

毎週月・金曜日

講師・栗盛 俊二さん

材料費・8回分2,000円程度

定員・20人

▽陶芸教室

(全10回)

と き・6月22日~7月22日

毎週月・火曜日

講師・田村 稲男さん

材料費・10回分1,000円程度

定員・20人

▽大館地方の歴史教室(全10回)

と き・6月24日~8月26日

毎週水曜日

講師・市史編さん委員

18時30分~20時30分

18時30分~20時30分

講師・市史編さん委員

18時30分~20時30分

18時30分~20時30分

18時30分~20時30分

18時30分~20時30分

18時30分~20時30分

18時30分~20時30分

18時30分~20時30分

18時30分~20時30分

18時30分~20時30分

18時30分~20時30分

18時30分~20時30分

定員・30人

(全8回)

▽料理教室

と き・6月25日~8月27日

毎週木曜日

講師・土濃塚 盛子さん

材料費・8回分4,000円程度

定員・30人

▽七宝焼教室

(全5回)

と き・6月26日~8月21日

隔週金曜日

講師・矢守 和子さん

材料費・1回分1,000円程度

定員・20人

▽切り絵教室

(全10回)

と き・6月27日~8月29日

毎週土曜日14時~16時

講師・三浦 清志さん

材料費・10回分2,000円程度

定員・20人

※各教室とも参加費は500円

申し込み及び問い合わせ

中央公民館 ☎42~4369

ところ・中央公民館

講師・新野 直吉学長

清水 浩志郎教授

山本 穆彦教授

倉田 正義教授

沢井 セイ子助教授

松岡 昌則教授

受講料・3,000円

定員・100人

申し込み及び問い合わせ

中央公民館 ☎42~4369

大学開放講座の

受講生を募集

中央公民館では、四年度の大
学開放講座(秋田大学)の受講
生を募集しています。国際情勢
から地域問題まで幅広く学ん
でみませんか。

と き・6月6日~7月11日

毎週土曜日14時~16時

夏休み親子で 県内を探訪

県では「親と子の秋田見聞録」の参加者を募集しています。夏休みを利用して一泊二日の旅を楽しみ、体験レポートを書いてみませんか。

対象・子供（小学校4年生、中学校3年生）と保護者の2人
訪問先・県内全市町村から選定
定員・30組60人
※交通費、宿泊費は県が負担します
応募要領の申し込み
〒010秋田市山王4丁目1-1

秋田県庁地方課内

「親と子の秋田見聞録」係

※住所、氏名を書き62円切手を張った返信用封筒を同封してください

要領請求期限・6月20日(土)

問い合わせ・県地方課 ☎0188-60-1144 か市企画調整課（内線269）へどうぞ

古文書解読講座

県立秋田図書館では、古文書解読研究会を開催します。

◇花輪公民館（鹿角市）会場

とき・6月26日(金)

講師と講読資料

○柴田 次雄さん

「能代清水九兵衛願書写」

○渡辺 喜一さん

「正徳二年鹿角御銅山御手山御定目」ほか

◇県立秋田図書館（秋田市）会場

とき・7月3日(金)

講師と講読資料

○山中 良二郎さん

「匹田齋定綱書状」

○古内 龍夫さん

「明達館日記」

山菜採りの皆さん クマに注意！

今年もクマが出没しています。去る5月4日には、花岡地区の十瀬野公園付近で確認されています。



山菜採りなどで入山する場合は①2人以上で②ラジオなどで音を出し③食べ物を捨てないよう心掛けて、クマに遭わないよう注意しましょう。なお、クマを見たら農林課林務係（内線291）へ連絡してください。

学びませんか 秋田LIL大学園

高齢期を充実して過ごすための入門講座です。

〈1期〉6月24日、26日

〈2期〉10月14日、16日

〈3期〉1月12日、14日

ところ・中央公民館

対象・60歳以上の人

締め切り・6月12日

申し込み及び問い合わせ

〒010秋田市旭北栄町1-5

県長寿社会振興（LIL）財団

☎0188-64-2888

募集します 自衛隊幹部候補生

防衛庁では、自衛隊の幹部候補生を募集しています。

願書締め切り

6月22日（一般・海上技術）

7月31日

（医科・歯科・薬剤科）

※いずれも大学卒業（見込みを含む）以上の学歴が必要で

問い合わせ

市民課

（内線229）

自衛隊大館出張所 ☎42-1398

お出掛けの際には 戸閉まり忘れずに

家族旅行やドライブなど家をあける機会が増える時期ですが、空き巣などの犯罪が多発する時期です。外出の際は、ドアや窓のかぎを閉めるなど防犯対策をお忘れなく。

万一、空き巣に遭ったときは、ためらわずに一一〇番してください。警察への届け出が早ければ早いほど、犯人は捕まりやすくなります。

「被害が少ないから」「恥ずかしいから」などの理由で届け出をしないと、犯人は凶に乗って第二、第三の犯行を重ねることになります。犯人を捕まえ、被害品を回復するために、現場はそのままにして届け出てください。

自動車税お忘れなく

県では、四年度自動車税の納税通知書を四月一日現在の所有者に送付しています。納期は六月三十日までです。忘れずに納付してください。また、住所変更などで通知書が届かなかった人は、北秋田県税事務所 ☎49-2211へご連絡ください。

視野を広げる 国際交流 後押し



市では、海外研修や交流事業に対する助成を行っています。

国際的視野を広げ、地域活性化に役立てるために、どうぞご利用ください。

対象者・日本国籍を持ち、大館市に住所がある人
対象となる事業

・国や地方公共団体が主催し、市の審査会が選定したもの

・公共的団体や民間団体が主催し、審査会が選定したもの

※営利活動が目的の事業は除きます

助成額・渡航費と宿泊費（国内の移動費は含みません）のうち3分の1以内
（1人当たり10万円が上限）

申請・指定の書類に必要事項を記入して、事業実施の1カ月前までに提出してください
※申請書類は返却しません
申請及び問い合わせ

〒017大館市宇中城20番地
大館市役所企画調整課

（内線269）

年金あらかると

Q&A
②

Q 現在、私は農業をしていて国民年金に加入しています。毎月保険料を納めていますが、将来どのような年金をもらえるのでしょうか？

A 国民年金加入者への給付は、老齢基礎年金、障害基礎年金、遺族基礎年金の三種類があります。

あなたの老後は 老齢基礎年金

○ 加入期間は25年以上の人
○ 受給は65歳から

○ 年金額は、20歳から60歳までの40年間加入して72万5,300円

※昭和16年4月1日以前に生まれた人は、加入期間が60歳になるまで40年ありませんが、その期間すべて保険料を納めていれば、40年加入と同じ扱いになります

※保険料の未納や免除期間があると、年金額が減額されます

もしもの事故には 障害基礎年金

○ ケガなどをして障害者になったときに、保険料を納めた期間が加入期間の3分の2以上ある人に支給

○ 年金額は、1級障害者が90万

6,600円、2級障害者が72万5,300円。18歳未満の子供がいるときは、2人目まで1人につき20万9,100円、3人目から1人につき6万9,700円加算

残された子のある妻や 遺児には 遺族基礎年金

○ 不幸にして死亡したときに、保険料を納めた期間が加入期間の3分の2以上ある人、または老齢基礎年金を受ける資格のある人の18歳未満の子供のいる妻、または18歳未満の子供に支給

○ 妻が受けるときは、子供1人のときに93万4,400円、それに、2人目は20万9,100円、3人目から1人につき6万9,700円加算
○ 子供が受けるときは、1人のときに72万5,300円、それに、2人目は20万9,100円、3人目から1人につき6万9,700円加算

※年金額は、いずれも年額です。このほかに、次のような独自給付もあります。

▽付加年金

付加保険料(月額400円)を納めている人は、老齢基礎年金と合わせて付加年金が受けられます

▽寡婦年金

老齢基礎年金の受給資格期間を満たしていた夫が死亡した場合に、妻が60歳から65歳までの間、夫が受けられる老齢基礎年金の4分の3を受けられます

▽死亡一時金

保険料を3年以上納めた人が、老齢基礎年金を受けずに死亡し、遺族基礎年金も受けられない場合に支給されます

ちびっ子ギャラリィ おとっさん



こいえ たくやくん
ときどきおもちゃを
かってくれるんだ。



ねもと ゆかりちゃん
いろんなところへつれ
てってくれるの。



たむら しんたろうくん
やすみにいっしょに
あそんでね。

大館カトリック幼稚園

クイズ 広報 おおだてがヒント

- ▽問題
- ①湯夢湯夢の里に4月25日オープンしたのは何？
 - ②3年度に市内で1人1日に使った水道水の量は平均何リットル？
 - ③「おとり号」の巡回場所は現在何方所？
 - ④6月7日は長木川クリーンアップ。時間は何時から？
 - ⑤4年度の自動車税の納期はいつ？
- ▽応募方法
ハガキに住所、氏名、年齢、性別、答え(例①—②—)を書いてご応募ください。
- ▽締め切り
6月12日(金) 当日消印有効
- ▽応募先
〒017大館市宇中城20番地
広報おおだてクイズ係
※全問正解者の中から、抽選で5人に記念品を贈ります。
- ▽5月1日号の答え
①2万1,900円 ②6万8,195人 ③成分献血
④年金あらかるとQ&A
▽5月1日号の当選者
・小笠原由香子さん(片山2丁目)
・井川英美さん(水門町)
・島内富美子さん(大町)
・長内真太郎さん(橋桁)
・小林寿さん(柄沢)
- ※応募総数67、そのうち全問正解者は64人でした。