

# 広報 おおだて

1992年12月1日号(No.570)

## 住民登録

(11月1日現在)  
 人口・68,679人(+14)  
 { 男32,413  
   女36,266  
 世帯数・22,686世帯(+16)  
 ( )は前月比

## 編集と発行

大館市役所総務部企画調整課 ☎49-3111

## 「交通安全」宣言都市

市の木・秋田杉 市の花・キク



## おめでとう! 69歳の誕生日

11月14日、JR大館駅前のハチ公銅像前で、忠犬ハチ公の生誕祭が行われました。ハチ公は二井田大子内の斎藤さんの家で、大正12年11月に生まれたといわれていますから今年で69歳。花の首飾りをかけ、バースデーケーキを前にしたハチ公、うれしそうですね。ハッピーバースデー、ハチ。

## わがまちの情報案内

市では2台の電話を使って、各施設などで行われる1週間分の行事や情報をお知らせするテレホンサービスを実施しています。どうぞご利用ください。

- ◇文化・体育情報は ☎43-2211
- ◇市の各種行事は ☎43-3300

「よくポットに入ったのが売られていますよね。これは買ってから五年ぐらいになります、ほとんど増えるのでご近所へ分けてあげるんです。手がかかりませんし、七月初ころから雪が降るまで花を咲かせてるんですよ」

市川チツさん

(姥沢)



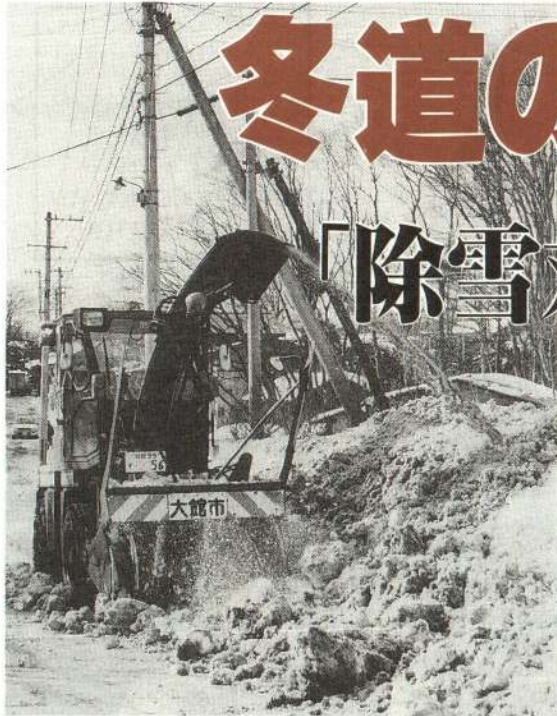
花  
歳時記

松葉菊

「花の好きな人を募集。」——広報「花歳時記」に登場していただく花の好きな人を募集しています。自薦、他薦を問いません。どうぞ広報統計係(49-3111内線268)へお知らせください。

# 冬道の安全を確保

## 「除雪対策本部」を設置



長木川に飛来する白鳥の数が目増しに多くなり、いよいよ本格的な冬が始まります。市では、冬道の安全を確保し、快適な生活を保つため、十二月一日、土木課内に「除雪対策本部」を設置しました。二十四時間体制で降雪に備えるとともに、スタッドレスタイヤ時代に対応した安全性確保に万全の態勢で臨みます。

総延長は428キロ

24時間体制で備え

道路の除雪は、国、県、市が役割分担して行います。このうち、市が担当する路線の総延長は四百二十八キロ。その内訳は、市道三百七十四キロ、歩道二十三キロ、私道三十一キロで、前年度に比べ全体で十キロ延びています。また、県北秋田土木事務所では主要地方道や一般県道など百

二十二キロ、大館国道出張所は国道7号の二十七キロ・四キロをそれぞれ担当します。

市の除雪車両は、グレーダーや除雪車など市直営車両十二台と、民間からの借り上げ車両七十七台の合わせて八十九台を用意。これらの機動力に併せ、除雪に携わる各係員も除雪区域のパトロールや気象情報の収集を行い、二十四時間体制で降雪に備えています。

### 融雪剤散布増やし

#### 脱スパイクに対応

除雪は、一回の降雪量が十センチ以上と予想される場合に、雪の降り方や気象情報に合わせて速やかに行います。交通量の多い幹線やバス路線、通学路など緊急性の高いものから順次行い、車や歩行者の通行に支障をきたさない時刻に終えるよう総力を挙げて取り組みます。通常の場合、作業は午前三時ごろにスタートし、午前七時半ごろ終了をめぐに進めますが、積雪量や降雪時間によっては作業が遅れる

### 除雪目標

第1種 (主要幹線)	1日交通量がおおむね1,000台以上。2車線以上の幅員確保を原則とし、異常な降雪時以外は常時交通を確保する。
第2種 (幹線)	1日交通量がおおむね500～1,000台。原則は2車線の幅員確保とするが、状況によっては1車線として待避所を設ける。
第3種 (その他)	1日交通量がおおむね500台以下。1車線の幅員で必要な待避所を設けることを原則とする。

場合もありますので、あらかじめご了承ください。

また市では、脱スパイク、スタッドレスタイヤの増加に対応するため、圧雪の除去、わだち解消に努めるほか、坂道でのスリップ防止策として融雪剤（凍結防止剤）の散布箇所と回数を例年以上に増やしていきます。

住宅に隣接する道路や集落間の連絡道路もできる限り除雪しますが、小路については除雪車が入れ、雪を積み上げる場所が確保されている場合でなければできませんのでご理解ください。また、雪を積み上げる場所として空き地や広場を一時的にお借りする場合がありますので、ご協力お願いします。

### 市長リポート



No.34

#### ロンドンの公園で

先日訪れたロンドンの公園を見て感心したことがあります。一つは、ベンチがたくさん置いてあり、しかも、ベンチの下には足元が汚れないように石を敷き詰めるなど、休むための細かい配慮がなされていたこと。さらに、公園の中は自然の姿そのままにあるということです。たとえば、リスが木から下りてきて人の手から木の実を受け取ったり、小鳥がえさをついばんだり、人工的な感じはまったくありませんでした。

こうした自然そのままの公園がある一方で、人が集う広場的な公園もあります。散策する、人が集う、遊ぶ、休む、それぞれの目的に合わせた多彩な公園があるのです。そして一つひとつの公園が周囲の建物とよくマッチしていました。

自然と触れ合いながらゆったりとした時間を過ごせる、そんな公園整備を、まちづくりと考える合わせながら進めていきたいと感じました。

小畑 元

# スムーズな除雪作業 ご協力お願いします

雪の量が増えると除雪に関係したトラブルが多く発生します。

スムーズに作業できるように、家庭や地域でも次の点についてご協力をお願いします。

○路上駐車は絶対にやめてください。

○路上にごみを出しておくことがありま  
業中に散乱することがありま  
すから気をつけてください。

○除雪車が通った後に残った雪  
は、皆さんで片付けてくださ  
るようお願いいたします。お年寄  
りだけの家などには、地域の  
皆さんが協力して手助けして  
いただきますと思います。

○木の枝や看板、ガスボンベな  
どは道路から寄せてください。  
○ガラス戸など壊れやすいもの  
には板などを当てて防護して

○間口や入り口などの雪は道路

## 捨てる場所は 3カ所です

雪捨て場所は次の3カ所を指定しています。ごみなどは絶対に捨てないようお願いいたします。また、交通渋滞を避けるため、通勤、通学の時間帯には作業をしないようご協力ください。

- ①長木川（下町橋上流）右岸
- ②長木川（下町橋上流）左岸
- ③米代川（田中橋下流）右岸



に出さず、雪捨て場をご利用ください。

○自治会などでまとめて雪を出す日（除雪デー）を定めても  
らえれば、市が除雪車などを  
出して処理に当たります。個人  
からの要望は受け付けませ  
んののでご了承ください。

▽除雪についての問い合わせ

市道・土木課 ☎49-3111

（内線302・305）

国道・大館国道出張所

☎49-0321

県道・県北秋田土木事務所

☎0186-623111



## 冬の通学路 快適に 有浦に無散水消雪歩道

有浦の東中学校前で無散水消雪歩道の整備が進められています。

県北秋田土木事務所が去年から取り組んでいるもので、今冬までに有浦5丁目から有浦2丁目までの648mが完成します。

この消雪歩道は地下水の温度を利用して雪を溶かすもので、アスファルト舗装の下、約5cmの深さに鉄製パイプをはわせ、その中にポンプアップした地下水を流すシステム。積雪をセンサーで感知して自動運転します。

完成予定は来年1月20日ですが、性能試験のため12月1日から稼働しています。

スパイクタイヤの粉じ

んによる悪影響を防ぐため、平成二年六月に「スパイクタイヤ粉じん発生の防止に関する法律」が成立、今年四月から罰則が適用されています。違反者には十万円以下の罰金が課せられます。

スパイクタイヤに代わる信頼性の高い冬道用タイヤがスタッドレスタイヤです。さまざまなテストでもスパイクタイヤに引けを取らない性能が実証されています。

しかし、性能の高いタイヤを使っても、積雪路や凍結路が危険であることに変わりはありません。タイヤの性能を過信せず、その特性を十分に引き出すために、①発進時はゆっくりアクセルを踏む②

## さあ出番です「スタッドレス」

### 廃タイヤはごみに出さないで

走行中の加・減速は緩やかに、急ブレーキは避け、踏む運転を心掛けることが大切です。

さて、この時期、問題となるのが、着替えた後に残る廃タイヤ。市では試験的にごみ焼却場でタイヤを焼いてみましたが、ワイヤーが邪魔になつてうまく処理できませんでした。このため、ごみ一時預り所に出しても回収できませんので、出さないようご協力をお願いします。

廃タイヤは、着替え時に販売店などで引き取ってもらおうと願っています。また、持ち込みの場合でも処理してくれるところがありますので、販売店にご相談ください。

# 対話の集い 移動市長室



# 夢のあるまち大館を

## 多くの提言が寄せられました

健康で明るく、潤いのある「ふるさと大館」を築くために大いに語り合った「移動市長室」。今年「市・地域の未来への提言」をテーマに、七月二十日から八月二十五日まで、十六会場で開催しました。市民の皆さんからは、百一件もの「未来への提言」を含め、合計四百八十件にわたる市政に対する率直なご意見等が寄せられました。今号では、それらの中から主なものをお伝えします。

### 建設・水道関係

#### ◇道路関係

〔問〕四好以下の私道は、市道認定にならない基準になっている。しかし、土地所有者の協力がどうしても得られない場合もある。四好以下でも市道認定したり、市で改良したりできるような条例を改正してほしい。  
〔答〕四好以上の道路幅でなければ、建築基準法によって家の建築許可もおりませんし、除雪

作業や車の交差などを考えても最低四好以上が不可欠の条件ですので、改正はできません。  
市道認定に当たっての用地確保については、町内会の中で、お互いに融和と協調をもって努力、協力してほしいと考えます。  
なお、どうしても用地協力が得られない場合は、私道整備補助制度をご活用いただきたいと思えます。  
〔問〕都市計画街路大館駅・東大館線のうち、未開通部分の大館駅前と豊町～東大館を早期着工してほしい。  
〔答〕大館駅・東大館線は、大

館駅前から山根ヒトロまで、計画延長三千三百二十好、幅員二十二好の道路で、完成しているのは中道～豊町間の千三百好です。残りの区間では、大館の顔である大館駅前を先に着工したいと考えています。いろいろ難題があり手間どっています。豊町～東大館間は、この後二、三年遅れて事業化になる見込みですので、ご理解願います。  
〔問〕国・県・市道協の要所要所への公衆トイレを設置すべきである。  
〔答〕公衆トイレ設置の必要性は十分認識しています。トイレももちろんのこと、「道路の駅」をつくるべきという観点から、併せて案内板、休憩所の整備など、国の補助事業として実施するよう現在検討しているところです。



### ◇下水道関係

〔問〕大館市と他の大きな都市との違いは下水道の整備率だと思ふ。下水道整備は平等のあかしでもある。そういう意味で、現在市で進めている住環境整備事業も大切とは思ふが、下水道を最優先にした都市整備を促進し、転入者も気持ちよく生活できる基礎とされたい。

〔答〕下水道事業には、毎年多額の予算を投入して順次工事を進めています。今後もピッチを上げ、一年でも早く整備するよう努力します。

また、住環境整備事業は、皆さんが居住している環境の安全性、保健性、利便性、快適性の四つを基本に調査し、その結果水準よりも劣る地区を整備、改善し、都市全体の居住水準を向上させようとするものです。国の補助等を活用しながら、低水準にある地区のレベルアップに努めていきたいと考えますので、皆さんのご理解とご協力をお願いいたします。

### 農林関係

〔問〕長木川北地区への農業施設設置を含め、市全体の農業施策を積極的に展開していくべきである。

〔答〕長木川北地区へは、需要農家があればカントリーエレベーターの設置等を、具体的に検討したいと考えます。また、ハウス栽培等、将来のフライト農業への対応策について、農家の皆さんも積極的に検討してほしいと思つてます。

〔問〕県で計画している郡市単位の種苗センターを、ぜひ本市に設置してもらおうよう働きかけてほしい。

〔答〕種苗センターは、市場性のある野菜の苗を、必要とする農家に対していつでも供給できるようにするための施設です。また、野菜の栽培指導も行うことになっていきます。

J A 大館市や市では、これを本市に設置するよう県に強くお願いしています。(移動市長室終了後、平成五年度事業として大館市への設置が決定)



### 環境・衛生関係

〔問〕庭木等の枝が、公道にはみ出ているのを散見する。交通事故防止からも、所有者に対して等々の勧告をすべきだ。

〔答〕枝のはみ出しは道路を狭くし、交通事故の要因の一つにもなります。市では、これまで市広報で協力を呼びかけていますし、所有者に対しても強くお願いをしています。なかなかせんていしてもらえないのが実情です。所有者の皆さんには、たくさんの人に迷惑をかけていることを強く自覚してもらいたいと思つています。

〔問〕忠犬ハチ公のふるさと、犬都のまち大館が、いま犬のふんで汚れている。飼い主に対し強い指導をすべきだ。

〔答〕市としても、広報や立て看板などで啓発努力をしています。しかし、こういう問題は、飼い主のモラルに頼る部分が大いあります。犬の散歩の際はビニール袋を持って歩くなど、愛犬心と同時に、道徳心も持つていただき、明るいきれいなまちづくりにご協力いただきたいと思つています。

〔問〕指定ゴミ袋の使用を早急に行うべきである。他市町村には、指定ゴミ袋に自分の名前を書き出している例がある。美



観上、衛生上からも、自分のゴミは自分で責任をもって出すよう徹底すべきだ。

〔答〕本市でも来年度から指定ゴミ袋を導入する考えで、今年度市内三地区をモデル地区に指定して試行しています。その結果を見た上で、市民の協力をいただきながら完全実施したいと思つています。

〔問〕粗大ゴミの収集は速やかにしてほしい。収集されずに残っているところがある。

〔答〕粗大ゴミは年二回収集していますが、このとき粗大ゴミ以外のゴミが混じっているケースが多くあります。こういうゴミは、分別を徹底していただくという意味で、収集しませんので残されることとなります。また、もやせるゴミ、もやせないゴミなどの分別も大変悪い

現状でするので、決められた方法によって協力していただくようお願いいたします。

### 活性化・観光関係

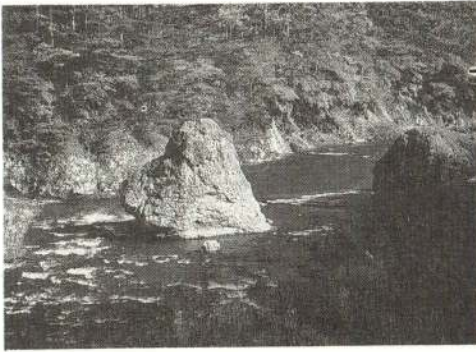
〔問〕大館市では、優秀な子供、高学歴の子供ほど働き場が少ないのが現状だ。そういう子供たちも働けるような企業を積極的に誘致すべきだ。

また、市内の児童数は、鉱山全盛時に比べると激減している。他から家族ぐるみで転入してこられるような企業の誘致も考えるべきだ。

〔答〕二井田地区には、既存の工業団地のほか、大館能代空港の臨空型工業団地となる「大館第二工業団地」が造成されることになっていきます。これができると約百ヘクタールの県内最大規模の工業団地となります。今後、この団地へ逐次企業を誘致していく中で、男子型の優良企業を中心に、ご提案のような企業も併せて誘致するよう積極的に努力したいと考えます。

〔問〕大館市には、若者たちが集まって遊び、憩える場が少ない。そのことが、若者の地元定着やUターン者が少ないことの原因の一つと思うがどうか。

〔答〕確かにそのとおりだと思います。市としても若者たちが



楽しく過ごせる場を何とかしなければと考えています。例えばライブハウスをつくるか、あるいは一万人収容のドーム球場をつくり、コンサートなどに使用してもらうとか、いろいろ努力中です。しかし市でできる範囲は限られてきますので、民間への働きかけもしていきたいと思っています。

〔問〕十和田湖、八幡平、マイナランド、大滝温泉、大館能代空港を有機的に結ぶ広域観光開発の一つとして、長木溪谷沿線に「七福神」を設置したらどうか。また、小坂鉄道を「七福神鉄道」に改称し、SLを運行するなど、通年観光の拠点として整備すべきと思う。

さらに、大館市と小坂町共催による「樹海ライン全国駅伝大会」の開催も提言する。

〔答〕大変ユニークなご提言だ

と思います。樹海ラインは、大館能代空港の観光アクセス道路として位置づけられ、整備が進められています。また、小坂鉄道にSLを通そうとする会ができるなど、長木溪流の景勝を生かした観光開発の気運が起きていますので、ご提言内容も含め真剣に取り組んでいきたいと思っています。

全国駅伝大会の開催については、現在実施している山田記念ロードレース大会を、樹海ラインコースで、しかもフルマラソンをとの要望がありますので、まずその点から検討していきたいと考えています。

〔問〕花は人々の心を和やかにしてくれたい。達子森一帯を花の森」として整備してほしい。春から秋までは色とりどりの花が咲き誇り、冬にはスキーと、年中人々が集える場としてほしい。

〔答〕市では、昭和六十三年度から達子森西側に桜、桃、梅の木を植栽したり、日本庭園、芝生広場、遊歩道、東屋、ベンチ、トイレ、シヨウブ園などを設置したり、市民の憩いの場として整備しています。

今後も引き続き整備していきたいと思えますし、その中で、地盤が堅くシラス系の土質の達子森に適した花の選定、植栽も検討したいと思えます。



### 保健・福祉関係

〔問〕日本の年齢別人口割合の予測を見ると、二〇〇八年には四人に一人が六十歳以上になると言われている。これでは社会形成の保持が難しい。今から子供の数を増やしやすき環境づくりを進めていくべきだ。例えば、第三子以降の児童手当額を増やすとか、二十三歳までに結婚した人には手当を支給するとか、真剣に考えるべき問題だと思ふ。

〔答〕最近、いろいろな社会的要因もあって、子供が一人だけという人が多くなっています。子供を安心して生み、育てることのできる環境づくりは大切なことだと思えます。市では、現在国の各種制度に

上乗せ支給等をしてはいますが、これで十分とは思いませんので、今後とも努力していきたいと思えます。ただ、この問題は、社会全体の運動として発展すべきとも考えています。

〔問〕市立総合病院は完全看護と聞いているが、例外があれば教えてほしい。

〔答〕基準看護病院になっていますので、原則的には付添看護の必要はありません。ただ、乳幼児や小さい子供さんに親が付き添うこと、あるいは手術後の重症患者等の場合は、医師の許可を得て一定期間家族が付き添うことは、例外として認めています。

〔問〕総合福祉センターの完成は、高齢者にとっても希望のもてることだ。しかし、独り暮らしの老人が多い大館市には、老人ホームがもっと必要だ。楽しい希望のもてる福祉のまちづくりを進めてほしい。

〔答〕総合福祉センターができたからといって、高齢者福祉が全部できるものではありません。市では現在、「ふるさと21健康長寿のまちづくり」調査がスタートしていますし、デイケア、シヨートステイ、ホームヘルパーの充実を図っています。また、福祉のまちづくりを目指して総合福祉エリアの設置を県に要望しています。

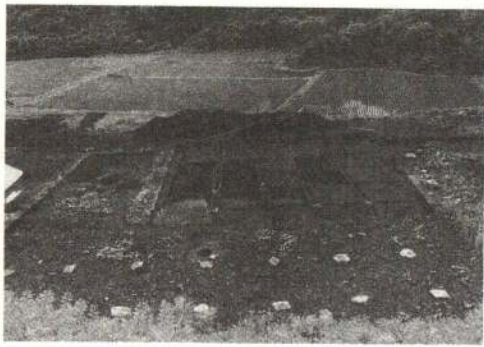
いずれにしても、施設に入りたい人、自宅で暮らしたい人、いろいろ自分で好きな方法を選べ、そして満足していただけるような、東北一の福祉のまちづくりを進めていきたいと思えます。



### 教育関係

〔問〕子供たちの夢をかなえるような、例えば大型遊園地や科学館、プラネタリウム等の施設を設置してほしい。

〔答〕子供たちが遊びながら楽しく自然科学を学習できるように施設等の設置は必要です。市では現在、既存施設の見直しと有効利用という観点から、峠の家に大型遊園地を取り入れることを検討しています。また、市民の森への天体望遠鏡設置も



考えています。

ただ、プラネタリウムの設置については、いまのところ構想に入っていない。しかし、子供たちに夢を与えるための施設等の整備、充実は、今後とも進めますので、ご理解願います。

〔問〕 県指定史跡「矢立廃寺跡」には説明板や案内板がなく、訪れる人々から不評を買っている。現時点までに説明された内容を記した説明板等を設置すべきだ。また、史跡公園化と国道からの道路改良を急いでほしい。

〔答〕 矢立廃寺跡は、史跡公園として整備する計画です。しかし、その前に未調査部分の発掘調査が必要ですので、まずこの調査を五年度で実施したいと考えます。史跡公園整備は、その後早期に行いたいと思いますし、国道からの道路改良も公園化計画と併せて検討したいと思えます。

## 税 関 係

〔問〕 平成4年度分の国民健康保険税額が下がったと聞いたが、どれくらいか。

〔答〕 4年度分の国保税の税率(額) 改定は、昭和六十一年改定以来、六年ぶりに行われまして。その内容は、所得割の税率が一・六九%、資産割の税率が七・六八%それぞれ引き下げられ、平等割額が三千円引き上げられました。

これによって、一世帯当たりの年間調定額は、十五万三千五百四十七円となり、改定前の調定額十六万五千四百七十八円と比べて一万一千九百三十一円の減額となっています。

## そ の 他

〔問〕 「大館時間」をなくすことや時計を持っていない人のために、まちの要所に時計台を設置してほしい。

〔答〕 若者たちが待ち合わせする場所になり、まちの雰囲気づくりにもなると思いますので、さっそく検討したいと思えます。

〔問〕 現行の旧町村単位の行政区域区分では、実情に合わないところがあるので、再編成してどうか。

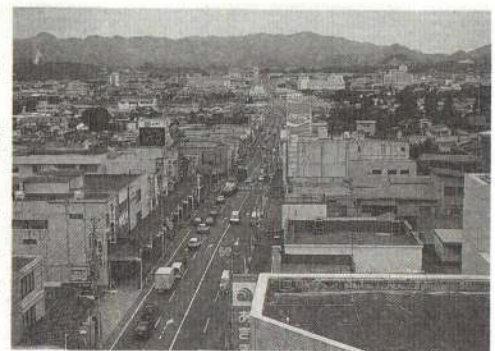
〔答〕 行政区域割に不都合のあ

る地域については、十分調査をするともに、町内会とも相談していきたいと考えます。

〔問〕 立派な市庁舎を建築すべきだ。

〔答〕 市庁舎を改築するとなると、多額の市費が必要となります。現在は、小・中学校の改築や市民の生活環境整備、福祉の充実など、先にやらなければならぬ事業がたくさんあります。市庁舎の改築は、その後の課題と考えていますので、いましばらく検討させてほしいと思えます。

〔問〕 「大館」といったらすぐ「これだ」と、イメージされる



ようなまちづくりをしてほしい。

〔答〕 大館市は、県下第二の都市として、いま着々と変わりつつあります。市民の皆さんが自

信と誇りをもって「大館はこんなまち」と言えるような、インパクトの強い、ふとこころの深いまちづくりを目指していきます。

本年の対話の集い「移動市長室」に、多くの皆さんのご出席をいただき、ありがとうございました。すばらしい郷土大館をつくっていくために、真剣にお話いただいた皆さんからの貴重なご意見・ご要望等は、できる限り市政に反映させていきたいと考えています。

来年度もまた、「移動市長室」を開催しますので、多数のご出席をお願いします。

## 平成4年度 対話の集い「移動市長室」 開催結果表

1. 開催期間 7月20日～8月25日
2. 開催日数 16日間
3. 開催会場 16会場
4. 市民出席者数 619人 (うち女性78人)  
1会場平均出席者数39人
5. 市当局出席者数 延べ271人  
(市長・助役・教育長を含む)
6. 要望・意見等の数
 

①建設・水道関係	208件(43.3%)
〔うち道路、側溝、除雪関係 125件(60.1%)〕	
②農林関係	39件(8.1%)
③環境・衛生関係	25件(5.2%)
④防災・防犯関係	24件(5.0%)
⑤活性化・観光関係	55件(11.5%)
⑥保健・福祉関係	20件(4.2%)
⑦教育関係	67件(14.0%)
⑧財産管理関係	6件(1.2%)
⑨税関係	2件(0.4%)
⑩行政関係	34件(7.1%)
計	480件(100%)

※ ①には、道路の安全施設、国・県・私道関係も含まれています。

# 企業誘致に向け 最新情報を交換 在京経済人小委員会懇談会

11月21日と22日の両日、市企業誘致促進協議会が、在京経済人懇談会の小委員会のメンバー9人を大館に招き、企業誘致の情報交換を中心とした懇談会を開催しました。

## 在京人活用し

### 具体的行動を

過去八回開催してきた在京経済人懇談会。今回招待した小委員会の皆さんは、ここ数回世話役的な役割をしていた人たちばかりで、企業誘致促進協議会がこの懇談会を大館で開催したのは初めてのことです。

二十一日、小委員会の皆さんは、まず二井田と花岡の工業団地を見学し、誘致企業と地元企業を視察。市内の様子も一通り目にした後、協議会員との懇談会に移りました。二時間半余りに及んだ懇談会では、はじめに協議会会長の小畑市長が、県内

最大規模の工業団地造成、道路網整備、空港、長木ダム、大学誘致のことなど、基盤整備の進み具合を紹介し、企業誘致は最後の詰めで、二十一世紀へ向けての力ギにもなるとあいさつ。

意見交換では、小委員会から「大館市発展のための基本提言」があり、失なわれた人間らしさの探究を軸にした活性化対策が示されました。現状分析して基本方向を確立し、特徴あるまちづくり、地域ナンバーワンの大館づくりを求めています。また、企業誘致については「百の論理より一つの行動が大事」とし、候補企業の的を絞った具体的行動の必要性を強調。東京事務所を開設し、首都圏在住経済

## 現状知り 有意義

小委員会世話人  
工藤禮次郎さん  
(東京都世田谷区)



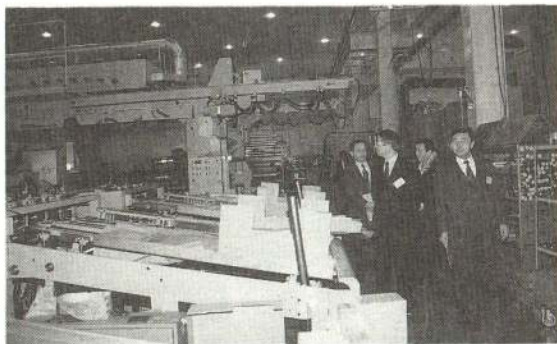
「今まで東京だけで開催していましたが、大館の様子がよく分からないこともあって、とかく幻想論的な話が多かったのですが、今回初めて大館へ来て現状を知ることができ、これまでと違った考えを持てるようになったと思います。大変有意義なことでした。今後も私たちは、より積極的に大館の発展、企業誘致のお手伝いをさせていただきたいと考えています」

人を活用して誘致とPRにあたってはという意見も出され、活発な論議がなされました。

二十二日、一行は大館能代空港建設予定地や小坂インターなど高速交通網の要所を視察し、日程を終えました。



まちづくり、人材育成、地場産業など、いろいろな角度から企業誘致について意見が交わされた懇談会



↑企業視察では、説明を聞きながら熱心に見学。進出理由や流通経路など矢継ぎ早に質問がとびます

→大館能代空港建設予定地を目のあたりに。首都圏が近づくことで、企業誘致に拍車がかかる予感がします







# 学校週五日制

## 休日の過ごし方

リポーター 瓜田輝子 (獅子ヶ森)

明治維新以後の学制発布以来、先進国に追いつけ追い越せて歩んできた日本ですが、今年から学校は、これまでの週六日制から五日制への切り替えが始まりました。「ゆとり」の無さがいわれる今日、五日制によって増える休日をどう過ごすべきなのかを考え、地域のサークルで指導にあたっている畠山充一さんと家庭を考える会会長の福岡潔さんにお話を伺いました。

### 地域のサークルが

### 校外活動を支援

今年、県教育委員会は、五日制に備え、小中学生の校外活動、地域での活動を活発にさせようと、「地域少年少女サークル活動事業」をスタートさせ、市内では下川沿の下川沿地区郷土芸能保存サークルと、釈迦内の自然観察サークルの二つがモデルサークルに指定されています。これまでの経過はどうなのかを「自然観察サークル」の畠山さんに伺いました。「このサー



▶畠山さん(左)のお宅で

クルは、大山(標高三七五・七)と芝谷地の植物観察を中心に活動しています。大山には少なくとも八百から千種類の植物が生育していて、亜高山帯であるものの、千層級の山に咲く花も二、三見られますから、観察の場としてはもってこいです。ここでの活動は、観察力や観察力を高めるのに効果的だと思えますが、子供たちは集中力を維持できませんから、観察対象は少なくして、確実に理解できる

ようにしています。また、季節ごとの自然のメカニズムを知ってもらい、今度来る時はどういう環境に変わっているかなど、子供たち自身が進んで考えられるようにしたいと思っています」ということでした。

十月に、畠山さんに誘われてサークル指導者研究会に参加させてもらいました。その際の講演では、乳児期から学童期が子供たちの体と心の発達の一つの山場であること、学校の教師、友人などは、互いに影響しあって成長していくこと、地域の行事や集団活動に参加することで生活上のルール、マナー、公共心や道徳心が身につくことなどを聴くことができました。指導者の皆さんも学んでおられます。

### 子供を育てる

### 基本は家庭

さて、五日制と家庭のあり方はどうなのでしょう。福岡会長は、休日への対応は基本的には家庭ですべて、今回の五日制

は子育てを反省するよい機会になるだろうと話します。また、「子供がいて本当の意味で、家庭が成り立つと思いますし、家庭は子供の人間形成の基本となる場所。成長過程に合わせた教育、しつけが大切になります。やりたいことを自分で計画して実行していけるよう、親は応援しながら自立心を育ててあげべきで、時には危ないと思うこ



右が福岡さんです

ともやらせてみる必要があるです。親離れ、子離れがいわれているように、親と子双方が自立することが大事だと思います。学校では休日の行事等の情報を提供する、地域においては、昔「啓発経験」といっていろいろ教え、伝えたようなことをまたやってみる、そうした活動を行政がしっかり支援していくことも考えていくべきでしょう。子

供たちが何かやりたいと思ったことに対応できる体制づくりはしていくべきです」とも述べられました。

### ゆとりの中で

### 自立心を培って

「人間を思い出そう。出会いは人生を変えることがある。頭で考えるより、感じることもの方が大である」と言ったのは、確か宮沢賢治だったと思います。新しい学習指導要領は、自ら判断し、生きていく力としての「新しい学力」を身につけてもらおうという考えが背景にあります。五日制の問題は、学校はもちろん、家庭、地域社会、行政などが一つになって取り組むべきでしょう。家庭でサタデープランを作るとか、今以上に生涯学習を推し進めるとか、対応策はいろいろ考えられます。

子供の一日は大人の何日分にもあたると思います。スキンシップを図り、子供の目線での話し、お互いに教え、教えられているという気持ちを持つことが大切です。

鉄は熱いうちに打てといいますが、子供たちを育てるといっては、まさに二度打ちのきかない真剣勝負。一人ひとりの長所や生きがいを引き出してあげることが大切だと思います。



# お知らせ

## お忘れなく

### 第1子児童手当の申請

四年一月一日から児童手当制度が改正され、三年一月二日以後に生まれた一人目のお子さんから児童手当が支給の対象となっています。支給対象となるお子さんをお持ちの人は、忘れずに申請してください。

申請及び問い合わせ  
福祉事務所 (内線407)

### 中小企業融資に

#### 利子補給します

市は、市の中小企業融資あつせん制度を利用し、事業主が運転資金や設備資金の融資を受けた場合、利子の一部を補給します。

対象 12月1日から5年3月31日までに融資を受けたもの  
利子補給・貸付利率(6・3%)の内の2%

補給期間・12月1日

5年3月31日

問い合わせ

商工課 (内線286)

### し尿くみ取り

#### お早めに

例年、年末にはし尿のくみ取りの申し込みが殺到します。早めにお申し込みください。受け付けは十二月二十日までです。

〇タイセイ ☎42-55550  
〇大館広域清掃 ☎49-0456

### ご利用ください

#### 住宅金融公庫

住宅金融公庫では、住宅の新築、購入、増改築、修繕工事などの資金を融資しています。

公庫の融資は、一般の住宅ローンなどに比べ、返済期間が長く金利もかなり低くなっています。四年度第三回申し込み受け付けは十二月十八日までです。で、新築等をお考えの人はどうぞご利用ください。詳細については住宅金融公庫東北支店 ☎022-227-9311へどうぞ。

### 戸籍手数料が

#### 改定になります

戸籍謄抄本等の交付手数料が、五年一月一日から次のとおり改

定になります。

戸籍手数料改定表

種 類	現 行	改定額	
		円	円
戸籍の謄本又は抄本	1通 300	400	
除籍の謄本又は抄本	1通 500	700	
戸籍の記載事項証明	証明事項1件 200	300	
除籍の記載事項証明	証明事項1件 300	400	
届書の受理等の証明書	1通 200	300	
上質紙を用いた受理証明書	1通 1,000	1,300	
届書等の閲覧	書類1件 200	300	

### 12月の各種相談日

法律・15日(1月5日)

9時30分～12時30分

※事前に市民生活課(内線214)へお申し込みください。

交通事故・8日、15日、22日

家庭教育・毎週月・水・金曜日

9時～16時

教育・毎週月曜日～金曜日

9時～16時

国 税・25日

10時～16時

年 金・毎週月曜日～木曜日

10時～15時

#### 会場

家庭教育と教育はサン・アビリティーズ大館、年金は市役所市民ホール相談室、その他は市役所会議室です。

## 幼稚園・保育所・児童館

### 入園のご案内

市立幼稚園及び保育所・児童館、私立幼稚園では、五年度の園児を次のとおり募集します。入園ご希望の人は、直接希望する園にお申し込みください。

#### 市立幼稚園

(受け付け・12月21日まで)

桂城幼稚園 ☎42-0690  
4歳児 120人

花岡幼稚園 ☎46-1206  
4歳児 80人

白沢幼稚園 ☎46-1339  
4歳児 40人

◆保育所・児童館 (受け付け・12月19日まで)

萬原保育所 ☎52-3283  
二井田保育所 ☎49-5471

真中保育所 ☎49-6953  
下川沿保育所 ☎49-6269

沼館保育所 ☎43-0458  
花岡保育所 ☎46-1154

柏田保育所 ☎46-2014  
矢立保育所 ☎46-1860

長木保育所 ☎48-4808  
雪沢保育所 ☎50-2207

大滝児童館 ☎52-2379  
山館児童館 ☎49-6134

松峰児童館 ☎48-4992

天下町児童館 ☎48-3308

※市立保育園については次号で

お知らせします。

#### 私立幼稚園

(受け付け・12月31日まで)

大館幼稚園 ☎42-0534  
3歳児 20人 4歳児 50人

大館カトリック幼稚園 ☎42-1262  
5歳児 若干名

大館ホテヤ幼稚園 ☎43-4224  
3歳児 20人 4歳児 40人

大館八幡幼稚園 ☎49-1206  
3歳児 40人 4歳児 30人

大館神明幼稚園 ☎42-1455  
3歳児 20人 4歳児 60人

向陽幼稚園 ☎48-2345  
3歳児 25人 4歳児 45人

大館南ヶ丘幼稚園 ☎42-5448  
3歳児 20人 4歳児 40人

5歳児 15人



## 水洗化工事にご協力を

下水道が整備されている区域では、快適な生活を送るためにも、できるだけ早くトイレの水洗化等の工事をしてくださるようお願いいたします。

## 婦人会館へどうぞ

▽お正月の生け花講座  
とき・12月25日(金)  
昼コース 13時30分～15時30分  
夜コース 18時30分～20時30分  
定員・各コース15人  
教材費・2,000円  
※定員になり次第締め切ります。  
申し込み及び問い合わせ  
婦人会館 ☎4917028

## 受け付けします

十瀬野墓地使用申し込み  
市は、十瀬野公園墓地の使用状況を調査しました。その結果、

返還された墓地区画の使用申し込みを受け付けします。

区画数・20区画  
受け付け・12月7日(月)から  
※先着順で、区画が埋まり次第締め切ります。  
申し込み及び問い合わせ  
市民生活課 (内線206)

## 「あきた地域」の和歌集

「あきた地域づくり和歌集」へのご応募ありがとうございます。六月から十月までの毎月、応募作品の中から一首を大館市の代表作品として選定し、県へ推せられました。選定作品をこ

紹介します。(敬称略)  
第1回目(6月分)  
鳳凰の峰新緑に萌ゆる時  
街の証の犬の字の見ゆ

第2回目(7月分)  
草萌る大地にだかれ鳳凰の  
天空燃やし大文字の夜

第3回目(8月分)  
きりたんぽ平和を祝うパイプ役  
菊に招かれほのぼの気分

第4回目(9月分)  
大文字花火夜空を焦がしつつ  
帰省子迎うふるさとの夏

第5回目(10月分)  
秋なれば実る稲穂のきりたんぽ  
誰と味わう郷の名物



②新年の目標や将来の夢の二つを必ず書いてください。なお、イラストや文字は黒一色で太目に書いてください。

①応募方法  
官製ハガキ(年賀ハガキは使わないこと)の表面に、送りと先とあなたの住所、氏名、年齢、電話番号を書いてください。裏面には、

①イラストや漫画

※採用者へは図書券を贈ります。なお、応募多数の場合は選考しますのでご了承ください。

## 年末の交通安全運動

### 実施中

県では、十二月十一日から二十日までを「年末の交通安全県民総ぐるみ運動」、また十二月一日から三十一日までを「飲酒運転追放県民運動強調月間」として運動を展開します。

年末のあわただしさ、積雪や凍結などによる道路事情の悪化、飲酒運転などによる交通事故の多発が予想されます。県民一人ひとりが正しい交通ルールとマ

ナーを守り、交通安全を心掛けましょう。

## 12月4日～10日は「人権週間」です

大館人権擁護委員協議会と秋田地方事務局大館支局では、無料人権相談所を開設します。土地や家屋の問題で困っている人、近所とのトラブルや家庭内のもめごとで悩んでいる人、その他心配ごとのある人はお気軽にご相談ください。相談内容は一切秘密に扱います。  
とき・12月10日(木)  
10時～15時  
ところ・正札竹村2階銀サロンの問い合わせ  
秋田地方事務局大館支局 ☎4216515

## 市民の善意

▽都市開発課扱い  
大館市日会 10万円  
柳町児童公園整備用として  
▽市立総合病院扱い  
石川潤さん(長倉) 全自動血圧計、車いすほか  
▽老人ホーム扱い  
石井俊六さん(東台) キノコ  
曲田寿さん(軽井沢) 誕生菓子  
和やか理容ボランティア会 理容奉仕

## 献血にご協力ください



▽12月3日(木)  
9時～11時30分 大館高校  
12時～12時50分  
二井田 大館ニューロング  
14時20分～16時30分 ジャスコ  
▽12月14日(月)  
10時50分～12時50分  
清水2丁目 天理教大館分教会  
14時～16時40分 正札竹村  
▽12月17日(木)  
8時30分～9時40分 花岡町 花岡鋳業  
10時10分～11時20分 片山町3丁目 西大館病院  
12時～12時50分 十二所 日本アンホ  
14時30分～15時30分 餌釣 戸田鉄工  
16時～17時 NTT大館支店  
▽12月18日(金)  
10時10分～11時 御成町1丁目 伊徳  
11時20分～12時 大館保健所  
13時～15時30分 いとくショッピングセンター

〈大館市収納代理金融機関廃止のお知らせ〉市の公金(税金等)収納を取り扱っていた土崎信用金庫大館支店が11月20日で廃止になりました。同場所には羽後銀行が大館支店新町出張所を開設し、公金収納の取り扱いをしています。

# 年金あらかるぞ

Q&A  
⑧

**Q** 私は、近々家を新築する予定ですが、建設資金が少し足りません。国民年金にも住宅資金の融資制度があると聞きましたので、詳しく教えてください。また、年金を担保にした融資制度もあると聞きましたので教えてください。

**A** 年金住宅資金の融資は、現在国民年金に加入して、加入期間が三年以上ある人が利用できます。また、年金担保融資は年金を受けている人が利用できる制度です。

## 保険料積立金を 運用した還元融資

### 運用した還元融資

皆さんが納めた保険料は、将来支払われる年金給付の財源として積み立てられ、政府の責任で運用されています。その運用の中に、積立金の一部を加入者や受給者に低利子で返済期間の長い貸し付けをする、年金住宅資金貸付制度と年金担保貸付制度があります。

### 住宅資金貸付制度

住宅を新築したり購入したりなどするときに融資します。融資額は、下表のとおりです。また、利用できる人は、次のとおりです。

①国民年金の加入者(第2号被

保険者を除く)であること

②国民年金、厚生年金(旧船員保険を含む)の加入期間が合わせて3年以上あること

③最近の2年間に保険料の未納がないこと

④収入の月額が毎月返済する元利金の5倍以上であること

なお、この制度は、住宅金融公庫の融資と併せて利用することになっていきます。融資申し込みや利率等の問い合わせは、「住宅金融公庫業務取扱店」と表示している金融機関へどうぞ。

### 年金担保貸付制度

国民年金を受けている人(高齢福祉年金を除く)が、生業、冠婚葬祭、医療などに必要な資金を、年金を受ける権利を担保にして融資を受けられます。融資額は、現在受けている年金額の一・五倍以内で、最低十万円から二百万円までです。申し込みや利率等の問い合わせは、「年金福祉事業団代理店」と表示している金融機関へどうぞ。

### 【加入期間の年数による住宅資金借入限度額】

加入期間	3年~4年	5年~9年	10年~14年	15年以上
限度額				
木造等中古住宅購入資金 (耐火構造以外)	150万円	180万円	200万円	250万円
上記以外の住宅資金	220万円	250万円	300万円	370万円

### 【同居関係による借入額の割増】

60歳以上の老人と同居、心身障害者と同居、または二世帯住宅の場合は、90万円、170万円の増額があります。

## ちびっこギャラリー

大館幼稚園



かめだ なおみちくん  
いっしょにおふろには  
いってるんだ。



うへはら りゅうかくくん  
ひげをはやしてるけど、  
やさしいからだいすき。



ひさもと じゅんくん  
やきゅうしてあそんで  
くれるんだ。

## クイズ 広報 おおだてがヒント

### ▽問題

- ①忠犬ハチ公が生まれから今年で何年?
- ②市が除雪する路線の総延長は何m?
- ③4年度移動市長室に寄せられた要望・意見等は何件?
- ④年末のし尿のくみ取り受け付けはいつまで?
- ⑤戸籍の謄・抄本交付手数料は1月から1通いくらになる?

### ▽応募方法

はがきに住所、氏名、年齢、性別、答え(例①②)を書き、

### ▽締め切り

12月10日(木) 当日消印有効

### ▽応募先

〒017大館市字中城20番地

広報おおだてクイズ係  
※全問正解者の中から抽選で5人にオリジナルテレホンカードを贈ります。

### ▽11月1日号の答え

- ① 4億9千万円
- ② コンボスト
- ③ 676ト
- ④ 500円
- ⑤ 16・7%

### ▽11月1日号の当選者

- ・ 畠山淳子さん(相染町)
  - ・ 平正樹さん(大滝)
  - ・ 藪田教さん(東台)
  - ・ 佐藤淑子さん(有浦4丁目)
  - ・ 藤盛久蔵さん(本郷上)
- ※応募総数33、全問正解者28人