

考えています。
 ただ、プラネタリウムの設置については、いまのところ構想に入っていない。しかし、子供たちに夢を与えるための施設等の整備、充実は、今後とも進めますので、ご理解願います。
〔問〕 県指定史跡「矢立廃寺跡」には説明板や案内板がなく、訪れる人々から不評を買っている。現時点までに説明された内容を記した説明板等を設置すべきだ。また、史跡公園化と国道からの道路改良を急いでほしい。
〔答〕 矢立廃寺跡は、史跡公園として整備する計画です。しかし、その前に未調査部分の発掘調査が必要ですので、まずこの調査を五年度で実施したいと考えます。史跡公園整備は、その後早期に行いたいと思いますし、国道からの道路改良も公園化計画と併せて検討したいと思えます。

税 関 係

〔問〕 平成四年度分の国民健康保険税額が下がったと聞いたが、どれくらいか。
〔答〕 四年度分の国保税の税率(額)改定は、昭和六十一年改定以来、六年ぶりに行われまして。その内容は、所得割の税率が一・六九%、資産割の税率が七・六八%それぞれ引き下げられ、平等割額が三千円引き上げられました。

これによって、一世帯当たりの年間調定額は、十五万三千五百四十七円となり、改定前の調定額十六万五千四百七十八円と比べて一万一千九百三十一円の減額となっています。

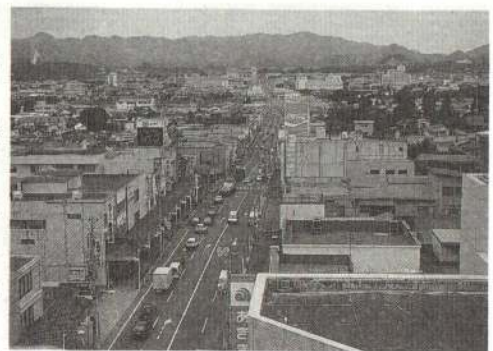
そ の 他

〔問〕 「大館時間」をなくすことや時計を持っていない人のために、まちの要所に時計台を設置してほしい。
〔答〕 若者たちが待ち合わせする場所になり、まちの雰囲気づくりにもなると思いますので、さっそく検討したいと思えます。

〔問〕 現行の旧町村単位の行政区域区分では、実情に合わないところがあるので、再編成してどうか。
〔答〕 行政区域割に不都合のあ

る地域については、十分調査をするともに、町内会とも相談していきたいと考えます。
〔問〕 立派な市庁舎を建築すべきだ。
〔答〕 市庁舎を改築するとなると、多額の市費が必要となります。現在は、小・中学校の改築や市民の生活環境整備、福祉の充実など、先にやらなければならぬ事業がたくさんあります。市庁舎の改築は、その後の課題と考えていますので、いましばらく検討させてほしいと思えます。

〔問〕 「大館」といったらすぐ「これだ」と、イメージされるようなまちづくりをしてほしい。
〔答〕 大館市は、県下第二の都市として、いま着々と変わりつつあります。市民の皆さんが自



ようなまちづくりをしてほしい。
〔答〕 大館市は、県下第二の都市として、いま着々と変わりつつあります。市民の皆さんが自

信と誇りをもって「大館はこんなまち」と言えるような、インパクトの強い、ふとこころの深いまちづくりを目指していきます。

本年度の対話の集い「移動市長室」に、多くの皆さんのご出席をいただき、ありがとうございました。すばらしい郷土大館をつくっていくために、真剣にお話いただいた皆さんからの貴重なご意見・ご要望等は、できる限り市政に反映させていきたいと考えています。

来年度もまた、「移動市長室」を開催しますので、多数のご出席をお願いします。

平成4年度 対話の集い「移動市長室」 開催結果表

1. 開催期間 7月20日～8月25日
2. 開催日数 16日間
3. 開催会場 16会場
4. 市民出席者数 619人(うち女性78人)
1会場平均出席者数39人
5. 市当局出席者数 延べ271人
(市長・助役・教育長を含む)
6. 要望・意見等の数

①建設・水道関係	208件(43.3%)
〔うち道路、側溝、除雪関係 125件(60.1%)〕	
②農林関係	39件(8.1%)
③環境・衛生関係	25件(5.2%)
④防災・防犯関係	24件(5.0%)
⑤活性化・観光関係	55件(11.5%)
⑥保健・福祉関係	20件(4.2%)
⑦教育関係	67件(14.0%)
⑧財産管理関係	6件(1.2%)
⑨税関係	2件(0.4%)
⑩行政関係	34件(7.1%)
計	480件(100%)

※ ①には、道路の安全施設、国・県・私道関係も含まれています。