

松
報

おおだて

1993年 1月 1日号 (No.572)

住民登録

(12月1日現在)

人口・68,729人(+50)

男32,432

女36,297

世帯数・22,698世帯(+12)

()は前月比



新年あけまして おめでとうございます

市議会議長

桜庭 亥之助



市長

小畑 元



新年おめでとうございます。

大館能代空港の新規事業格上げ、大館初の高等教育機関となる職能短大の四月開校など、皆さんとともにがんばった成果は、確実に現れてきています。

本年は、大館が名実ともに県北の中核都市として、二十一世紀に羽ばたくための大切な一年になると思います。

空港、大館短大(仮称)の早期実現、トーラム球場、老人福祉総合工リアの誘致などを軸に、住みやすく「元気のてるまち大館」の実現に向け、がんばりましょう。

市民の皆様にとりまして、幸多き年でありますよう祈念いたします。

明けましておめでとうございます。

バブル経済の破綻による景気低迷が懸念され、地方財政もその厳しさを背負つての苦しいスタートとなりました。

市議会としても、二十一世紀を展望したビッグ事業である大館能代空港、大館短大(仮称)、トーラム球場等の早期実現など、いよいよ正念場を迎えました。今春の秋田職業能力開発短期大学の開校を契機に、心新たに英知を結集し、対応してまいりたいと思います。

市民の皆様へのなごり支援への協力をお願い申し上げますとともに、ご多幸を祈念申し上げます。

市役所		市立総合病院	
助役	栗盛周	院長	田中憲夫
助役	阿部威	副院長	神部隆一
収入役	椿田邦夫	副院長	林部進
教育長	阿部信一	診療局長	武内俊
総務部長	阿部信一	第一内科部長	吉田順
企画調整課長(兼)秋田短期大学誘致	山本貢	第二内科部長	小松良
準備室長	山口善	第三内科部長	上原修
総務課長	石戸普	神経精神科部長	安藤嘉博
職員課長	野口洋	小児科部長	高橋義博
職員課主幹	野口洋	外科部長(兼)放射線科部長	猪野満
財政課長	野口洋	整形外科部長	藤沢洋
税務課長	野口洋	脳神経外科部長	齋藤均
管財課長	野口洋	泌尿器科部長	八木勇
検査課長	野口洋	産婦人科部長	高橋秀
市民部長	野口洋	眼科副部長	三上規
市民課長	野口洋	耳鼻咽喉科部長	福岡敬
保険課長	野口洋	歯科部長	佐々木知
市民生活課長	野口洋	麻酔科部長(兼)手術室部長	村川徳昭
環境衛生課長	野口洋	薬剤科部長	高嶋宏
保健センター所長	野口洋	臨床検査科部長	館岡博
福祉事務所長	野口洋	栄養科部長	落合滋
老人ホーム所長	野口洋	看護部部長	武石ミチ子
産業部長	野口洋	事務局長	斎藤武志
商工課長	野口洋	総務課長	田村金之
観光物産課長	野口洋	出納課長	菅原正人
農林課長	野口洋	医事課長	三浦国司
建設部長	野口洋	事務局長	高畑建志
土木課長	野口洋	消防次長	佐々木藤清
都市開発課長	野口洋	消防隊長	鳴海正
下水道課長	野口洋	事務局長	木村弘
水道課長	野口洋	社会福祉協議会	
教育次長	野口洋	事務局長	
教委・総務課長	野口洋		
教委・学校教育課長	野口洋		
教委・生涯学習課長	野口洋		
教委・体育課長	野口洋		
勤労青少年ホーム館長	野口洋		
働く婦人の家館長	野口洋		
中央図書館長	野口洋		

経法大が設置決定

社会情報など4学科

「大館短期大学(仮称)」の誘致

十二月十八日、学校法人秋田経済法科大学は、大館市に設置する「大館短期大学(仮称)」の基本計画を発表しました。同短大は、開設学科が看護・福祉介護・社会情報学科などの四学科で設置経費は五十二億円。開設目標年度は平成七年度。大館市が中心となった県北の強力な誘致運動が実り、いよいよ開校に向けた事務作業が進められることとなります。

学生総定員は

490人

県北に高等教育機関の設置を
と、平成三年九月、県北二市二

郡の市町村長、議会議長をはじめ、商工業、農業、教育関係などの団体で組織する「秋田短期大学誘致促進期成同盟会」(会長・小畑大館市長)が発足し、秋田経済法科大学に対して短大の設置を要望してきました。また、県でも、



短大設置予定地(技能開発センター)

新総合発展計画の中で、高等教育機関の整備とともに医療現場や老人・障害者福祉現場で活躍できる人材の育成と確保を重要施策の一つとして、短大設置を側面から働きかけてきました。その結果、経法大は、大館短大の設置を決定し、十二月十八日設置基本計画を発表しました。基本計画では、設置

者は同大学法人で、開設目標年度は七年度、設置場所は大館市。学科構成は第一看護学科(三年制課程)一学年五十人、第二看護学科(二年制課程)一学年三十人、福祉介護学科(二年制課程)一学年四十人、社会情報学科(二年制課程)一学年百人の四学科で、総定員が四百九十人。また、キャンパスは校舎、図書館、体育館、運動場、学生宿舎などで、面積が約二万五千平方メートルとなっています。市では、設置場所に秋田技能開発センター敷地(清水二丁目)を予定しています。

専門知識と実務を

幅広く学習

設置経費は、校舎、図書館、体育館、運動場などの施設整備費四十五億円と開校初年度の経常経費七億円の合計五十二億円を見込んでいます。

開設学科の中で特徴のあるのが社会情報学科です。この学科は、統計学、情報処理学など情報分析に必要な専門教育のほか、ワープロ、パソコン、秘書学な

短大設置委

月内に発足へ

経法大では、今月にも県、大館市を含めた短大設置委員会を発足させ、大学開設に係る認可申請など、七年度開設に向けた事務、作業を本格的に進めていく予定です。しかし、用地の取得、教員の確保のほか、文部省や厚生省との折衝などの課題もあって、開校は八年度にずれ込む可能性もあります。

短大の設置は、人材の育成や確保、若者の地元定着につながり、産業の活性化、文化の振興など、地域の発展を図る大きな原動力となります。また、学生や教員が集まることで、教育面だけでなく地域への経済波及効果も大きいものがあります。

経法大の短大設置決定は、開校に向けてのスタートラインに立ったばかりです。市は経法大を支援していくとともに、大館に二つ目の高等教育機関が早期に開校されるよう全力で取り組んでいきます。

どの実務教育も行い、実社会に即応できる人材を育成します。また、十和田湖・八幡平などの観光資源を背景に将来有望視される、観光産業の中核を担う人材育成のための観光学に関するカリキュラムも盛り込んでいます。



山崎 一之さん
3年4月に東京都江東区から転入。長野県松本市出身。奥さんが大館出身。ゴミゴミした都会に見切りをつけて大館へ。



鈴木 和浩さん
4年4月に岩手県釜石市から転入。釜石市出身。奥さんが大館出身。何度か来ているうちに大館が気に入りに、移り住むことに。

■出席者■
座長 大館市長 小畑 元
司会 企画調整課長 山本 貢
(会場・中央公民館)

新春座談会

「こんな大館になっただらいいですね」

大館を外から、客観的に見つめるといつたいどんな街に映るんでしょう。忘れかけてたことや気付かなかつたことが、見えてくるかもしれません。「前略 大館市民になりました」にご登場いただいた五人に、市長とお話ししてもらいました。

まず、大館の印象はいかがでしたか？

鈴木 釜石にはぜんぜんなかったもので、街中に温泉があるのには驚きました。いつでも銭湯へ行く感じで温泉に入れるのはいいですね。それから、釜石は山の下の方が突然海になったような地形ですから、大館みたいな広い所を見てこういう所もあるんだなって、何回か来てその開放感みたいなのが良かったです。そういういい所のほかに、太平洋側と違って雪が多いのは確かですね。そのせいでしょうけど道路が非常に悪いと感じてます。スパイクタイヤのせいでしょうが、対応が遅いんじゃないかという気がします。輪だちとかがあるんで、危険な感じがしましたね。

市長——人に対してはどうでしょう？

鈴木 大館へ来る原因になったのは、大館の人と話してあぁみんないい人だなと感じたのが大きいんです。印象悪ければ来なかったです。**市長**——非常に貴重なご意見ですね。(笑)つまり悪い印象がなかったわけですね

山崎 私は長野県松本の出身なんですけど、四方を山に囲まれて、気候的にも松本に似

てると思って、ちょっと懐しい感じもしましたね。確かに高い建物は少ないと思いましたが、田舎だなあとという印象はありました。こっち来て全く知らない人ばかりでとても不安でしたけど、病院勤めで人と接する機会が大変多いんですが、そんな時向こうから話しかけてくれるんですよ。これは大館の人の気質なんじゃないかと、とても助かりました。

市長——意外な面ですね。どちらかという黙ってる感じが強いんだけれどこれもね **山崎** 都会だと向こうから話しかけてくるなんてことは一〇〇%ないですから。隣同士でもだれが住んでるか分からないっていうからね。

市長——大野さんいかがですか

大野 本当に高いビルがないので、すごく広いという感じがしました。こちらへ来たのがちようど桂城公園の桜が咲くころだったんで、すごいきれいな所だなと思ったんですよ。緑が多くて。大阪にずっといてましたんで、緑の雰囲気全然違いますよ。今釈迦内の県営住宅に入ってますけど、また周りが林っ

ていうか森っていうか、山もありますしね。全然違う環境だったんで、まず虫の多さにまったのと、夜が静かなのと、夜が早いというのにびっくりしました。あと、メーンストリートじゃないですけど、夜に信号機が点滅になりますよ、あんまり見たことなかったんでおっかないかなと思いました。

市長——大阪人と大館人の違いはどうですか

大野 のんびりしてるって感じがしましたけど。まあ大阪はせかせかしてますから。スパイとか行ってレジの方とかと顔見知りになりますよ、大阪だったら人が多いせいかもしれません。お金を払うんですけど、こっちは「久しぶりやね」とか話しかけてくれたりして、それがすごくうれしかったです。あと、子供連れて公園とかで遊んでたら、おばあちゃんとかが「いくつ？」とか聞いて話してくれはるんですけど、分かんないんですよ。よく話しかけてくださるお年寄りの言葉が分かんないのが辛いかなと思うんです。

市長——佐藤さんはどうですか

佐藤 まず、商店街行きますと若い人が本当にいないですね。お年寄りの多いのに驚きました。自然はすごく良かったです。来た時長木川の所歩いて、山も見えるし川もあるしもう何て素敵な所なんだろうと思いました。今もあそこ歩くと自然と呼吸が深くなるんで



柳田 泉さん
4年2月に宮城県古川市から転入。東京都出身。仙台市、新庄市、古川市とご主人の転勤で回り、大館にも転勤で。



佐藤 洋子さん
3年3月に宮城県仙台市から転入。埼玉県出身。ご主人は秋田出身ですが、大館へ来るのは初めて。転勤で大館へ。



大野 綾子さん
3年4月に大阪府堺市から転入。ご主人の転勤で大館へ。大阪生まれの大阪育ち。東北地方は全然知らず、雪が不安でした。

すね。洗われるような感じですか。
市長——人の面ではどうですか
佐藤 あっさりしてるのにびっくりしたんです。セールの人とかお花売りのおばさんとか来るんですけど、「ちょっといりません」て言えばすぐ帰るんですね。(笑)わりとあっさり帰るから、これでやってけるのかなと思ったりして。(笑)ノルマをパスすればそれ以上がんばらなくていいっていう気質があるのかしら。
市長——元気が足りないんじゃないかと?
佐藤 元気っていうより、商売気がないっていう感じですね。
市長——柳田さんは、街を知ろうと自転車で走ったということですが
柳田 来たのが二月で雪の多い時でしたから、自転車乗るまでには時間がかかりましたけど、二月ですとまだ長木川に白鳥がいますよね。最初、こんな近くでこんななくさんの白鳥が見られるなんて、すごくいいなと感じました。反対に、除雪は悪いなと。運転あまりうまくないですから、きれいに除雪していただかないと事故を起こしかねないんじゃないかという気がしました。
——大館で暮らしてみてものご感想は?
鈴木 商店街が二つのグループに分かれてお客を引っぱり合ってるっていうのは、なるほどなと感じます。ただ、駅前がこんなに寂しかったかなと、そこが来る前は感じてなかったところですね。
山崎 前は金曜の夜とか、週休二日がほとんどですから、ゆっくりして家族で外食する人がかなりいましたが、大館はそういう外食できる所がないんですね。人口的な絶対数の違いでむずかしいのかもしれないけど。
大野 買い物だと、ジャスコといとくですが、

あそこにもうほとんど一日置きの感じてね。安売りしてたらほかへも行ったりとかがやりますけど。新鮮味がないんですね。それと子供連れて遊びに行ける所がないのが一番残念です。うちは家族みんなドライブが好きですから、十和田や八幡平とかあっちこっち行って、そういう意味では場所的に大館はすごくいい所だと思うんですけど、ちょっと連れてくって場所が少ないのがね。
佐藤 夏はよく長木川の河川敷きを利用してたんですけど、あんなに素晴らしい所に人がいないのにびっくりするんですね。私なんてうれしくて、シート敷いてお菓子食べたりするんですけど、そうするとみんな橋の上から見てるんですね。何してるのかって。(笑)素晴らしい自然をもうちょっとうまく利用すればいいのじゃないですか。冬は、少年自然の家ですか、あの辺にだったらちよつとしたリフトっぽいのあるスキー場があるかなと思ったり、何もないんですね。こちらの学校は体育でスキーがあるっていうんで、全然できないので心配で連れてったんですけど。近くにスキー場があればいいのに、おかしいなと思うぐらいないんですね。あとスケート場とか。
柳田 とにかく冬場ですよ。子供を遊ばせる場所がないっていうのは、幼稚園に行くぐらいになればどうにか外へ連れ出せるんですけど、三歳ぐらいまでの子供は、ねむくなったりとかで時間的に制約がありますから。
市でスポーツクラブのようなのをやってるようですけど、あれに一度申し込んだことあるんです。そうしたら二歳になってないだめとか、下に小さい子がいると危ないからだめとか規制されてしまって。積極的に参加しようと思っても切り捨てられてしまう感じがするので、そういう面も少し考えていただけ



ればと思うんです。
——もつとこうしたらいいんじゃないかという、ご意見はありませんか?
鈴木 比内町や田代町と一緒に、大館圏と考えていいように感じてますが、こういう広い地域に総合病院が市立病院と労災病院の二つだけです。岩手では各市、町単位で県立病院がありましたから、大館にないのは意外だったですね。ないからあんなに混んでいるんだろうなあと。あと、スポーツというと野球とバレーボールぐらいしかやってないんじゃないかなって感じですね。今日本中で騒がれているサッカーも、中学校で部があるのは一中だけと聞いて、それも意外でした。やる人がいないと言うより、周りの人たちがもう少し、子供たちがいろんなスポーツを選べるようにしなくちゃだめじゃないかなと感じています。
山崎 市で運営するスポーツ施設、室内プー

自然との触れ合いの中に 本当の生活がある

ルとか体育館とかができるといいかなと思います。入会費とかいらなくて、行きたい時に歩いて安い料金で利用できればいいですね。

それから、長木川の河川敷はまだ使える所があるような気がします。子供の遊べる公園みたいなのを造ってもらえると助かりますね。

鈴木 夏に市民の森へ行っただんですが、本当の頂上にフィールドアスレチックがあるんですね。こんな所にあるの知らない人が多いんじゃないかと思いました。今のお話で、河川敷が広いのであれば、そこにああいう遊び場があつていいんじゃないでしょうか。

大野 私も市民の森へ一度行っただんですが、せっかく広い敷地とってやってはるんだつたら、すぐそこにあつて、子供がパツと見たらダアーツと走ってけるようなのがいいと思うんです。もう一つね、長木川のことですけど、車止める所がないんですよ。子供遊べるような場所はあるんですけど、あそこへ行きたいと思っても車止められないから行けないっていうのがねえ。

市長——せっかくいいものがあるんだから、アクセスその他でも一工夫すればということですね。佐藤さんほかにはどうでしょう

佐藤 来てみて活気がなかったですね。やっぱり若い人がいないと活気がある街にはならないと思うんです。大館は、新幹線も通ってないし、地理的条件がすごい不利だと思いますが、若い人を定住させるにはそれなりのものがないと。仕事場というんですか、ソフト産業で半導体とか精密機械をやる企業があればいいと思うんですね。あと大館能代空港ができるということですが、大館にはいくらお金出したってできない素晴らしい自然がありますから、それをもっとPRしてうまく結びつけば、若い人もずっとここに住むだろう



などと思います。

柳田 唯一交通機関で便利だと思うのは、高速道路に近いことだと思っただけです。それをうまく利用できないかなと思っただけです。古川ではインターエリアですか、そこに公園みたいなのを造ってるんです。大館は温泉も多いですから、トラックの運転手さんが温泉に入って休めるような所をつくるか、とにかく大館で足を止めようっていう気持ちにさせなければだめじゃないかと思っただけです。

——大館のイメージはどうでしょう？

大野 イメージってわきませませんねえ、大館の仙台とかだったら「杜の都」とかパツと浮かびますけど、「ハチ公のふる里よ」と聞いたら「ああ」って言うけど、それ以上ふくらまないんですよ。それがもったいないと思っただけです。

佐藤 あの、ふつう橋っていうのは、場所と

場所を引き合わせるものでですけど、大館の場合は川が分けちゃってる感じですよ。買い物でも、車のない人はあの橋を渡って行くのはすごい遠い感覚らしいんです。だから長木川というのはすごく大きな存在なんです。市長——そうするとイメージとしては「川」というのが大きいかな

鈴木 白鳥が飛んできてニュースに出たのは十文字の方でしたもんね。やっぱりアピールが足りないっていうか、ここにもいるんだぞっていうのがね。

佐藤 二、三羽ならともかく、あれだけいますから、ひとつ白鳥も大館のPR材料にしたらどうでしょう。それにあそこの駐車場っていうか、もっと整備したらね。何もなければパンをやると帰っちゃうでしょ、あそこで街にお金が落ちるような何かがある。

大野 喫茶店みたいな感じで休憩所があればね。中で缶ジュースでも飲んでゆっくり見たいらるような。本当に車の中で見るだけなんです。下が土だからドロドロになるんですよ、子供ひっくり返ったらと思うとね。あんなにおるのにもつたいたなくて。動物園で檻の中にいるのを見るんじゃないですかね。

市長——白鳥がいる、そして人の触れ合う場が大館市のご真ん中を流れる長木川なんです、それをうまく利用すれば、すごくイメージがわいてきそうです。

山崎 都会では全く味わえない自然との触れ合いというか、今アウトドアライフが流行していますから、そのへんを強調したい感じですよ。自然に還るといいますかね。

大野 遠足で子供たちが芝谷地っていうところまで歩いて行っただけですよ。そのお知らせ見たとき、エリッ歩いて行ける遠足なんてあるんだ、すごいと思っただけです。私はバス乗っ



転勤などで外部から来た方が積極的になってますんで、もうちょっと地元の方も積極性をもってもらえるといいなと。それに、今は昔と逆に、若いお母さんたちが子供をみてるようですから、私たち核家族と同じなように思うんです。ですから子供を外へ出して遊ばせるっていう場がないと、親子だけで家の中にいる時間が多くなりまして、ストレスもたまると思います。そういうことも考えて、場所を作っていたらどんどん積極的に出出になられると思うんですね。

佐藤 秋田市の方に児童会館っていうのがあったんですけど、月曜日以外はいつでも開放してらるんですね。結構広くて。子供たちがそこで遊んでいれば親同士も自然と話し合えて、そこからだんだん輪が広がりますから、いいなあと思っただです。

大野 幼稚園入っちゃえば、子供はある程度エネルギーを発散できるんですけど、それまで、特に越して来たものにとつたら、本当に母親と子供っていうのはすごく寂しいんですよ。外での会話もなくて。だから週に一度でもいつもやってくる所があるのを知ってたらね。

柳田 ここ(中央公民館)の児童室ですか、たまに遊びに来るんですけど、せっかくあるのにもあんなに使われてないですよ。もったいないな、なんか。

市長 四六時中開けてますから、いつでも子供連れていらしてくださいってね。何もないけど暖房きいてますし走り回るにはいい場所ですから、何歳までとかいませんからどうぞ、ただし保護者の方は必ず一緒にと。それだけでいいわけですよ。さて、働く男性軍はどうですか

山崎 大館市民への要望ということでしたけども、市役所へ行って、人との対応ですか、全ての人がそうじゃないですけど、知ってる人にはとつても親切にしてくれて、知らない人には結構つっけんどんじゃないかなという気がして。言葉悪いですけど、田舎根性というんですか。もうちょっと外を見つめてほしい、外から来た人にももう少し温かく対応してほしいなと、たまに感じる時がありますね。

鈴木 集落ごとなんかで強い意識があるのはいいことなんですけど、自分たちは新しく来ましたよって名札着けて歩いてるわけじゃないです、これから外から来る人も多いでしょうから、大館が大きくなるには、そういう取り除いてもっと都市的な匿名性みたいな

ていくことしか知らなかったから、びっくりしたというか感動したというか。うちの子供は得な出来事を体験できるんだなと思いました。自然に触れて、自分の目で見られるというのにはすごく貴重だと思うんです。そういうのって街に住んでる人って分かりませんよね。

――皆さんも市民でですけど、あえて大館人に望むことといたらどんなことでしょうか？

柳田 子供にも関連することなんですけれど、今、私知り合いに誘われて新婦人の会の親子リズムっていう、親子一緒に手遊びしたり体操したりするのに入ってるんです。地元の方で同じように小さい子を育ててる方いらっしやると思うんですけど、地元の方が少なくて

結核広くて。子供たちがそこで遊んでいれば親同士も自然と話し合えて、そこからだんだん輪が広がりますから、いいなあと思っただです。

大野 幼稚園入っちゃえば、子供はある程度エネルギーを発散できるんですけど、それまで、特に越して来たものにとつたら、本当に母親と子供っていうのはすごく寂しいんですよ。外での会話もなくて。だから週に一度でもいつもやってくる所があるのを知ってたらね。

柳田 ここ(中央公民館)の児童室ですか、たまに遊びに来るんですけど、せっかくあるのにもあんなに使われてないですよ。もったいないな、なんか。

市長 四六時中開けてますから、いつでも子供連れていらしてくださいってね。何もないけど暖房きいてますし走り回るにはいい場所ですから、何歳までとかいませんからどうぞ、ただし保護者の方は必ず一緒にと。それだけでいいわけですよ。さて、働く男性軍はどうですか

の必要じゃないかと思えます。本当に一人ひとりどこそこのだれって屋号ついてるみたいな感じで言われるんですよ。(笑)

――最後に今年の抱負をお聞かせください

鈴木 大館の人は、県外でも近くに大きな街があるっていうことで、弘前とかへ出かけることが多いんですけど、ここへ来た自分とすれば、大館のことをもっと知るように、いろんな所へ出かけたいと思います。

山崎 仕事も落ち着いて、子供も慣れてきたんで、今度は大館の知らない所を発見してみたいです。あとは、人と人とのコミュニケーションを大切に、自分のやりたいことも大事にしていきたいですね。

大野 せっかくこういう自然の多い所へ来れたんですから、子供がね、自分が小さい時にあんなことしたこんなことしたっていう思い出がたくさんできるように、残せるようにしてあげたいなと思います。

佐藤 近くにある鳳凰山、ここへ来てあの大字がすごく素敵だったんです。上の子が頂上まで登ったんですね。そしたらお母さんにはムリ、あの山は絶対ムリだって言うんですけど、だから今年はきつと登ってみたいと思います。

柳田 去年は八月の大文字焼きを見られなかったんです。実家へ帰っていて。今年はぜひ見てみたいということと、いろいろ大館を歩いて、友達にも伝えてあげたいなと思います。

市長 今日皆さんからいろいろ伺って、大館に今後必要なのはどんなことかというヒントを与えられた気がします。皆さんが不便と感じたことを、目立たず、しつくり段取りするのが行政の役目だと思っています。これからも楽しく暮らしていただけるよう、がんばることをお約束して座談会を終わらせていただきます。ありがとうございました。

完成しましたた温水プール

「湯夢湯夢の里」に新たな魅力



オープンは1月5日

平成二年度から三カ年の継続事業で工事を進めていた湯夢湯夢の里温水プールが、十二月十五日完成しました。温水プールは、ふるさと創生大滝温泉蘇生事業として、市が整備している「湯夢湯夢の里」のメイン施設。大滝温泉の新しい顔として一月五日にオープンします。今回は、この温水プールをご紹介します。

透光機能を持つ

ドーム型の屋根

温水プールは、鉄筋コンクリート造り一部二階建てで延床面積約二千五百六十平方メートル、総事業費約八億九千四百万円が建設されました。建物の中には、直径三十五メートルの円周に幅五メートル・長さ約百メートルの水が流れる円型プール、その内側には児童用プールと幼児用プールが設けられています。また、高さ五メートル・長さ五十四メートルのウォータースライダーのほか、二十五メートル×十二メートルの練習用プール、更衣室、事務室などが設けられています。

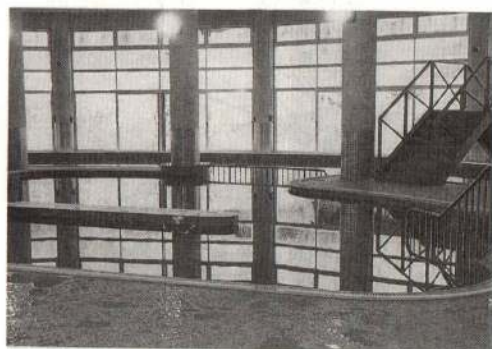
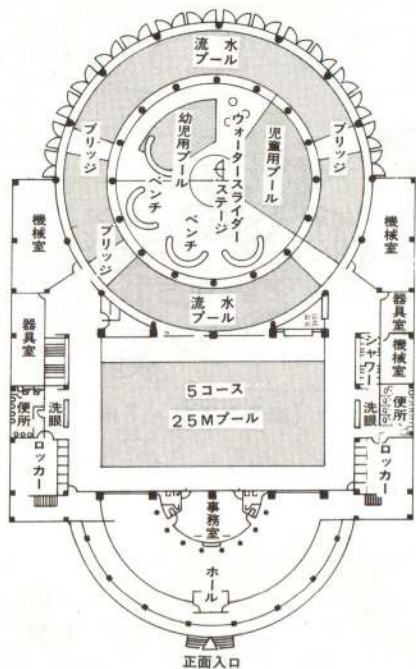
屋根は、ドーム型のテフロン製のテント幕（東京ドームの天上とほぼ同じ材質）と網入れガラス製の三角窓を使用していて、天井から外の光を採り入れられるようになっていきます。オープンは一月五日です。当日後二時から午後五時までの六日から八日までの午前九時から午後五時までは、オープン記念の無料開放します。

大滝温泉の

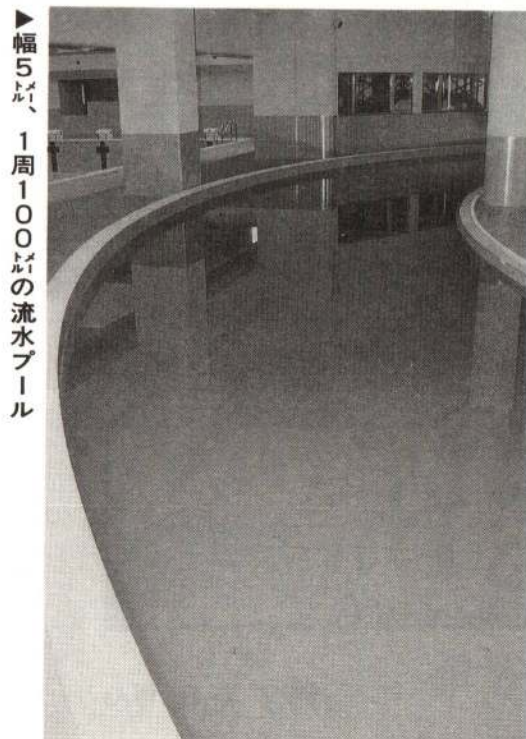
活性化に

ふるさと創生大滝温泉蘇生事業は、国のふるさと創生交付金一億円を活用し、低迷している大滝温泉の活性化と市経済全般への波及効果をねらいとして計画されました。全体計画のうち湯夢湯夢の里は、市が平成二年度から三カ年の計画で整備を進めていたもので、現在までの事業費は約十二億円となっています。これまでに、イベントなどができるふるさと広場、カリヨン（音の鳴る木）、浴場、浴場に付帯した露天ぶろと休憩室、子供の遊び場、駐車場などが完成しています。湯夢湯夢の里整備は、メイン施設の温水プールの完成で一応の区切りをつけますが、利用者の利便を図るため、来年度は休憩所建設などを検討しています。

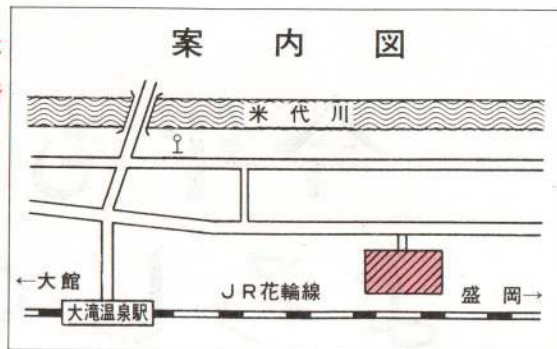
温水プール平面図



◀ 幼児用プール



▶ 幅5メートル、1周100メートルの流水プール



〔住所〕

大館市十二所後田34番地

電話 52 2 7 5 2

〔交通機関〕

JR花輪線大滝温泉駅下車徒歩約5分。秋北バス花輪線大滝温泉駅前下車徒歩約5分

▶ 長さ54メートルのウォータースライダー



▶ 6コースとれる練習用プール



● ● ● 利用料金表 ● ● ●

区分	使用時間				回数券 (11枚)
	10時～ 12時	13時～ 16時	17時～ 20時	1日券	
大人(1人)	500円	600円	600円	900円	6,000円
高校生(1人)	300円	400円	400円	600円	4,000円
小・中学生(1人)	200円	300円	300円	500円	3,000円
幼児(1人)	100円	200円	200円	300円	—

備考・幼児は3歳以上で、3歳未満は無料です。
 ・30人以上の団体は、1人50円を割引します。ただし、幼児は団体に含みません。
 ・回数券で利用できるのは、13時～16時と17時～20時の時間帯です。
 ・毎週月曜日は、休みます。ただし、7月・8月は、第1・第3月曜日です。

今年も よろしく 私の年賀状



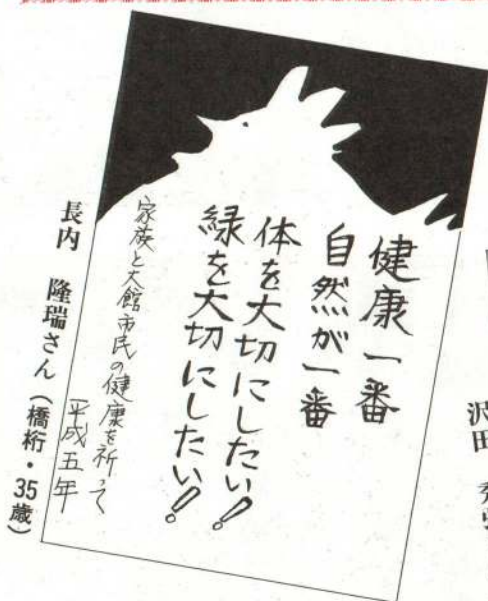
渡部 吉彦さん (東台5丁目・7歳)

広報で「ユニークな楽しい年賀状」を募集したところ、皆さんからたくさんの作品が寄せられました。今年の干支にちなんだもの、家族の似顔

絵を表情豊かに描いたもの…。親子や姉妹での応募もありました。どれも、すてきな作品ばかり。その中の一部だけが、ご紹介します。



渡部 晶子さん (東台5丁目・8歳)



長内 隆瑞さん (橋桁・35歳) 平成五年



沢田 秀弘さん (小沢迦内・38歳)



たなか ゆきさん (陣場・6歳)



吉田 紅美子さん (曙町・14歳)



日景 優司さん (白沢・11歳)



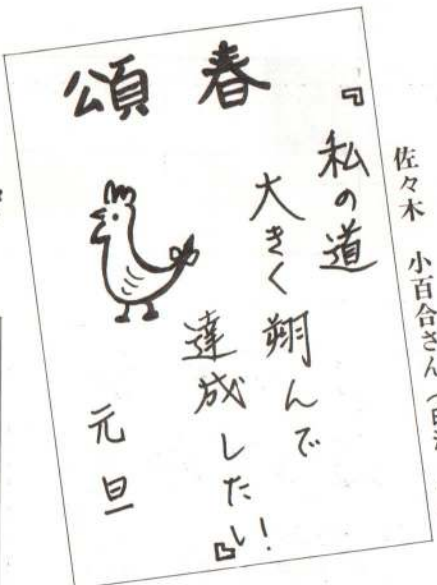
日景 友香さん (白沢・13歳)



日景 司さん (白沢・42歳)



長内 美奈子さん (橋桁・24歳)



佐々木 小百合さん (白沢・16歳)



羽沢 美代子さん (陣場・56歳)



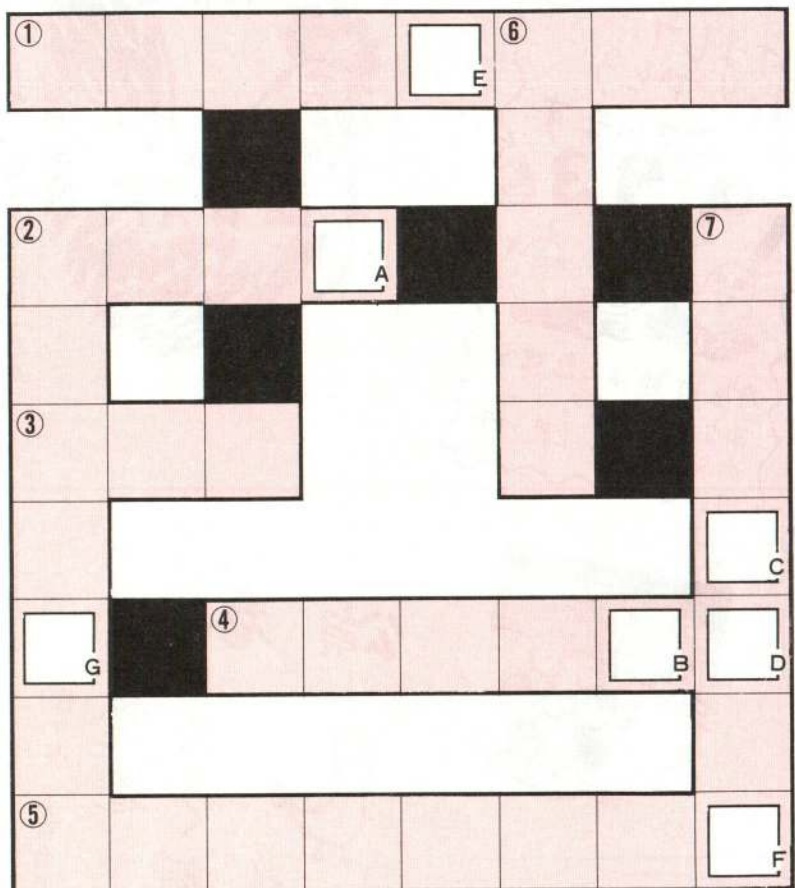
わたなべ たかしさん (鳥内・6歳)



佐々木 梢さん (白沢・13歳)



新春お楽しみクイズ



図書券が当たります

クロスワードパズル

まずはクロスワードパズル。クロスの設定は大館に関係あるものばかり。クロスを解いて回の文字を並べると問題文になります。その答え(漢字二文字)を書いてください。

乗り物は？

ヘヨコのカギ

- ① 毎年八月に行われる、大館の代表的なおまつり。
- ② 大館名物の駅弁といえは？
- ③ 大館は観光ルートの玄関口。山は八幡平、では湖は？
- ④ 市が造成した工業団地。一つは二井田地区にあります。さてもう一つはどこに？
- ⑤ 京風の回遊式庭園が有名な旧邸。この家からは血精細菌学の先駆者となった医学博士が

出ています。親類には欧州で活躍した軽業師、無線電話機を発明した工学博士がいます。ヘタテのカギ

② 大滝温泉蘇生事業として、市が二年度から建設を始めた施設の総称。5日には温水プールがオープンします。

⑥ 国の伝統的工芸品。秋田音頭にうたわれている大館名物？
⑦ 明治二十五年に建てられたビザンチン様式の教会。―聖堂。

去年の広報から探せ!

次は、去年一年分の広報掲載記事からの問題です。
▽問題
① 昭和六十二年に始まった市公共下水道事業。一部供用

- 開始になったのは何月？
- ② ごみの減量や処理経費削減のため、六月から試行が始まった「ごみの分別収集」。モデル町内はいくつ？
- ③ 市教育委員会が六月十五日に、新たに指定した市文化財は何件？
- ④ 総合福祉センターに八月オープンしたデイサービスセンターの名称は？
- ⑤ 県北三十万人の期待を担い、八月二十四日、予定事業から新規事業に格上げされた空港の名称は？
- ⑥ 十月から学生募集が始まった市内初の高等教育機関の名称は？
- ⑦ 四年度の市政功労者は何人？
- ⑧ 七月二十日にスタートした移動市長室。何会場を回った？

ドンドン送ってね!!

◆応募方法

はがきに住所、氏名、性別、年齢、答え(クロスワードパズル—、広報おおだてがヒント①—②—)を書いて応募ください。

◆締め切り 1月13日(水)必着

◆応募先

〒017 大館市字中城20番地
広報おおだてクイズ係
※全問正解者の中から、抽選で20人に図書券をお贈りします。

【12月1日号クイズの答え】 ①69年②428*。③480件④12月20日⑤400円
【当選者】 ▽川ロイネ子さん(神山) ▽佐藤くみ子さん(常盤木町) ▽成田良子さん(白沢)
▽高石キヌ子さん(長走) ▽成田正雄さん(南神明町)



交通事故、防ぐのは

あなたの「心」です

リポーター 小畑公悦 (上四羽出)

毎日のように目にする交通事故の記事。全国の交通事故死亡者は、平成元年から四年まで四年続けて一万人を超えました。一万人といえば、ちよつとした町の人口に匹敵する数です。その命の重さは、どれぐらいなのでしょう。私も二人の友人を事故でなくしていません。被害者はもちろん、加害者にも悲劇をもちたらず交通事故。この季節、特に多くなる交通事故を少しでも減らしたいと思ひ、大館警察署の伊藤次男交通課長から事故防止策について伺ひました。

犠牲者、4年続け 1万人を超す

▽全国の交通事故による死者数は？

四年十一月末現在で一万三千七十六人です。前年同期に比べ、三百七十一人多く、一日に約三十人が亡くなっていることになりました。また、交通事故による死者として記録されるのは、事故発生から二十四時間以内に亡くなった人だけです。発生から二十四時間を経過して亡くなった人は統計外になりますが、その数も加えると、交通事故による死者は出ている数字より二割

以上増えることになりました。

大館署管内では、四人が死亡、二百七十一人がけがをしていました(十一月末現在)。前年同期に比べ、死者は減っていますが、けが人と件数は増えています。

▽事故が増えている背景は？

まず第一は、免許人口の増加です。これによって自動車が増え、事故が発生する確率が高くなっているのです。自動車といへども、扱ひ方によっては銃砲と同じで凶器になります。そのため、運転に適正な能力を持つと認められた人に免許が与えられているのです。運転者は、「免許を与えられた」という責任の重さを忘れずに運転してほしい

ものです。

第二には、高齢化社会になってきたことが挙げられます。お年寄りが、交通ルールを無視して交通量の多い道路を横断、はねられるケースが増えています。

第三は、生活の夜型化が進んだことです。勤務体制の多様化、コンビニエンスストアやカラオケボックスの普及などで、夜、

夜は視界が悪く、歩行者や自転車の発見が遅れてはねてしまうというパターンが多いです。夜歩くときは、運転者に存在が分



事故防止策について熱心に質問

かりやすいよう目立つ服装をしたり、靴に反射シールを張ったりすることが、事故を防ぐのに効果的な方法でしょう。また、自転車の無灯火は非常に危険ですから、ライトは必ずつけるようにしてください。

▽事故の特徴は？

二十五歳未満の若年層の事故が多いこと。お年寄りがはねられる事故が多いこと。飲酒・暴走などの無謀運転による事故が多いこと。また、シートベルトを着用していない運転者の事故が目立っています。四年の大館署管内の重大事故は、これらがすべて当てはまります。

冬道のドライブ

TPOを考えて

▽スタッドレスタイヤ時代に入りましたが、どの点に注意して運転すれば良いでしょうか？

去る十一月下旬の降雪では、路面がアイスバーン状態となりスリップ事故が多発しました。交差点やカーブでの事故が目立ちました。

まず、アイスバーンなのか、圧雪かなどの路面状況と、カーブや交差点などの道路状況を的確に把握することが必要です。そして、タイヤの性能を過信せず、適切な運転をすること。つまり、T(時)P(場所)O(場合)

に応じた運転を心掛けることですね。

▽交通事故を減らすのに必要なことは？

まず、運転者が安全に対する認識を深めることです。家庭や地域、職場などで、日ごろから交通安全に対する心構えを話し合うことが効果的でしょう。

また、人として大切な、思いやりや優しさを運転マナーにつなげてほしいと思います。

それと、シートベルトは必ず着用してください。シートベルトは、運転者と同乗者の身を守るだけでなく、運転者の安全意識の表れでもありますから。

× × × × ×

ひととおり取材を終え外に出ると、大館署の駐車場にあった事故車が目に入りました。ハンドルの変形具合、フロントガラスの破損状態から、事故の重大さが伝わってきました。人が乗っていた、と思うと、運転者の一人としてぞつとしました。

車のハイパワー化、装備のハイテク化が進んでいます。しかし、運転するのはあくまでも人間なのです。ドライバー自身が「進化」していかなければ、一人も犠牲は無意味になってしまいます。市民一人ひとりが、地域や家庭、職場で、交通事故の根絶を新年の抱負に掲げてほしいと思います。

◇広報市民リポーターだよりは、毎月1日号で、6人のリポーターが独自に取材した記事を掲載します。



お知らせ

八千公雪像

コンクール

忠犬ハチ公の雪像を、家族や職場の仲間といっしょに作ってみませんか。

制作期間・2月4日～9日
展示期間・2月11日～12日

ところ・長木川市民広場
参加費・無料

締め切り・1月18日(月) 15時
申し込み及び問い合わせ
ハチ公雪像コンクール実行委員会事務局(労働金庫内)

☎42-6464

1月14日までに

農用地区域除外申請

市では、大館市農業振興地域整備計画を作成して、優良農地(田、畑、樹園地等)を守るために農用地区域を指定しています。この整備計画は、昭和五十九年に作成されていることから、道

路の整備や宅地開発などにより現状に合わなくなっているため、全面的に見直しすることになりました。

そのため、農用地区域の農地を宅地や工場用地などに転用するために必要な農用地区域除外許可は、申請しても当分の間でなくなりそうです。近々、農地の転用を予定している人は、一月十四日までに農用地区域除外の申請手続きを済ませてください。申請と問い合わせ

農林課 (内線294)

献血に

ご協力ください

▽1月7日 9時～15時30分

県大館地区総合事務所
※この日は成分献血だけです。

▽1月13日

8時30分～9時40分
御成町1丁目 角弘
10時～11時50分

東光鉄工釈迦内工場

12時～12時50分

二ツ森 シヤインツイーエイト

14時20分～16時50分 正札竹村

▽1月14日

8時30分～9時40分

水門町 イトウ

9時50分～10時40分

清水4丁目 和光薬品

11時～12時 東光鉄工花岡工場
13時20分～15時20分
いとくショッピングセンター

おいでなれ

母子の絵本を楽しむ会

おあさんとお子さん一緒に絵本を楽しみませんか。大館親子読書会では「母子の絵本を楽しむ会」を開催します。どうぞおいでください。
とき・1月11日(月)
10時30分～12時

ところ・中央図書館

※当日は直接会場へおいでください。

問い合わせ

中央図書館 ☎42-2525

農業委員会委員

選挙人名簿登録申請

農業委員会では、農家の皆さんから提出された一月一日現在の選挙人名簿登録申請書に基づき選挙人名簿を作成します。

申請書の配布と取りまとめは各町内の農政推進員が行っていますので、次の資格に該当する人は一月八日までに農政推進員へ提出してください。なお、申請書がまだ届いていない人は、農業委員会までご連絡ください。

〈資格〉

二十歳以上の人(昭和四十八

年始の水道設備修理当番店

年始の水道設備修理当番店は次のとおりです。水道凍結事故などが発生したときは、当番店へご連絡ください。

- | | | |
|-----|----------|----------|
| 1/1 | 巽工業所 | ☎42-2906 |
| | スギサワ環境設備 | ☎49-5508 |
| | 古沢総業 | ☎42-0288 |
| 2 | 田中工業所 | ☎42-3050 |
| | マコト設備工業 | ☎49-3525 |
| | 木次谷設備 | ☎52-3126 |
| 3 | 吉家燃料 | ☎42-2426 |
| | ヒカリ商事 | ☎43-0716 |
| | 菅原管工業 | ☎42-3926 |
| 4 | アンゼン設備 | ☎49-5411 |
| | ユアテック | ☎42-2714 |
| 5 | 三政建設 | ☎49-3696 |
| | 多賀谷鉄工 | ☎49-4858 |
| 6 | 大館桂工業 | ☎49-1331 |
| | 内田設備 | ☎48-3416 |

戸籍手数料が

かわりました

法務省の戸籍手数料令一部改正に伴い、戸籍謄本などの交付手数料が一月一日から次のとおり改定されました。

○戸籍手数料改定表○

種類	現行	改定額
戸籍の謄本又は抄本 1件	300円	400円
除籍の謄本又は抄本 1件	500円	700円
戸籍の記載事項証明 証明事項1件	200円	300円
除籍の記載事項証明 証明事項1件	300円	400円
届書の受理等の証明書 1通	200円	300円
上質紙を用いた受理証明書 1通	1,000円	1,300円
届書等の閲覧 書類1件	200円	300円

少年自然の家スキーのつどい

とき/1月12日～13日(1泊2日)。対象/5・6年生、中学生と保護者。参加費/1人4,700円。締め切り/1月5日(火)。申し込みと問い合わせ/大館少年自然の家☎43-3174

ご協力ください 下水道工事

今年度の下水道工事箇所は、9月1日号広報でお知らせしましたが、新たに下図の区域が追加になりました。工事期間中は、道路の片側交互通行、一部通行止めなどご迷惑をおかけしますが、ご協力をお願いします。



◎水洗化工事はお早めに

下水道が既に整備されている区域の皆さんには、3年以内にトイレ等の水洗化工事をしていただかなければなりません。快適な生活環境づくりのためにも、工事はできるだけ早めをお願いします。

下水道に関する問い合わせは、下水道課（内線340、356）へどうぞ。

市立保育園

入園のご案内

市立保育園では、平成五年度の入園を次のとおり受け付けします。現在入園していて、五年度も引き続き入園を希望する場合もお申し込みください。

受付期間・1月5日～22日

▽城南保育園 150人
☎42-1806

▽有浦保育園 100人
☎42-1149

▽釈迦内保育園 60人
☎48-2231

▽十二所保育園 45人
☎52-2172

なお、感恩講乳児保育園（☎

42-5130）では、三歳未満児六十人を受け付けします。申し込みと問い合わせ
福祉事務所（内線407）
※引き続き入園を希望する場合は、直接園でも受け付けます。

婦人会館

シエイプアップ体操講座

とき・1月18日～3月22日
毎週月曜日
10時～12時

定員・15人

※定員になり次第締め切ります。なお、受講中はお子さん（2歳以上就学前の幼児）をお預かりしていますのでお気軽に

どうぞ。申し込みと問い合わせ
婦人会館 ☎49-7028

税金は納期内に

納めましょう

今月は市県民税と国民健康保険税の第四期の納期です。納め忘れのないようご注意ください。

なお、市県民税、国民健康保険税等の納付については、便利で安心な口座振替制度がありますのでご利用ください。お申し込みは、市内及び比内・田代町の各金融機関（郵便局を除く）の窓口へどうぞ。

市県民税は税務課（内線22

6）、国民健康保険税は保険課（内線242）へどうぞ。

1月の各種相談日

法律・18日（2月1日）

9時30分～12時30分

※事前に市民生活課（内線214）へお申し込みください。

交通事故・12日、19日、26日
10時～15時

家庭教育・5月から毎週月曜日
曜日 9時～16時
☎42-0769

教育・5日から毎週月曜日
金曜日 9時～16時
☎43-2208

国税・25日 10時～16時
金・5日から毎週月曜日
木曜日 10時～15時

（会場）
家庭教育と教育はサン・アビリティーズ大館、年金は市役所市民ホール相談室、その他は市役所会議室です。家庭教育と教育は電話でもできます。

市民の善意

▽福祉事務所扱い
千川流（日本舞踊） 3万円

▽老人ホーム扱い
奈良進さん（十二所下町）ミカン

佐藤ケイさん（有浦4丁目）

曲田寿さん（軽井沢） 誕生菓子
リンゴ、菓子

1月6日は

消防出初め式

8時30分
・無火災祈願 大館神明社
9時20分
・観閲式

9時30分
・まとい振り
・分列行進
大町中央通り

10時
・消防出初め式 文化会館

▽交通規制 8時30分～10時
全面通行止め 大町中央通り
片側交通規制 大館神明社↓新町交差点↓馬喰町↓裏町↓桜町
※当日は7時30分に、消防団員の召集と火災予防を呼びかけるサイレンを鳴らします。

募集します

初級パソコン講座

とき・1月21日～2月25日
毎週火曜日・木曜日

13時30分～16時30分

ところ・中央公民館

対象・初心者

定員・10人

受講料・2,000円
申込期間・1月6日～1月15日
※応募多数の場合は抽選します
申し込みと問い合わせ
中央公民館 ☎42-4369

「点検を重ねて築く「火災ゼロ」」

冬期間は火災が多くなり、火災が発生しやすくなります。家庭では「火の用心」に心掛けてください。

年金あらかると

Q&A 9

Q 私は五十六歳で会社を定年退職しました。退職後の私と妻（専業主婦・五十二歳）は国民年金への加入が必要でしょうか。なお、私は厚生年金に三十五年加入していました。

A 六十歳前に退職した場合、あなたは国民年金の第二号被保険者から、奥さんは第三号被保険者から、それぞれ第一号被保険者へ種別変更になります。したがって、六十歳まで国民年金の保険料を納めていただくこととなります。

公的年金の基礎は

国民年金です

昭和六十一年三月までの国民年金制度では、厚生年金を二十年以上（四十歳以降に加入した場合は十五年以上）かけていると、夫婦ともに国民年金には任意加入でよい、ということになっていました。

六十一年四月からスタートした新しい年金制度では、日本に住んでいる二十歳から六十歳までのすべての人に国民年金への加入が義務付けられました。サラリーマンの人は、厚生年金とともに国民年金にも加入していると考えればよいでしょう。

60歳前の国民年金への加入

	改正前	改正後
厚生年金や共済年金の受給者	任意加入	強制加入
老齢年金受給者	強制加入	強制加入
遺族年金の受給者	任意加入	強制加入
障害年金を受給している夫婦	任意加入 強制加入	強制加入

そして、原則として六十五歳から、加入者全員に共通の基礎年金が支給されます。サラリーマンや公務員など（第二号被保険者）には、厚生年金や共済年金の加入期間に見合った「被用者年金」が、自営業者など（第一号被保険者）には国民年金基金への加入期間に見合った額が、それぞれ上乗せされて支給になります。つまり公的年金の支給は、「基礎年金」と「被用者年金」か「国民年金基金」との二階建

て「構造になっているのです。あなたの場合、在職中は厚生年金とともに国民年金にも同時に加入していたことになるのです。また、あなたの扶養になっていた奥さんの保険料は、あなたの加入していた厚生年金保険で賄われていました。

60歳までは

加入が必要

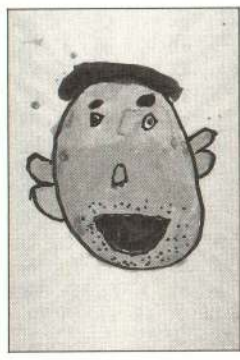
しかし、退職したこと二人とも第一号被保険者となりまして、六十歳まで国民年金の保険料を自分で納めていただくこととなります。ただし、厚生年金や共済年金を六十歳前にかけている場合は任意加入です。

ちびっ子ギャラリィ おとうさん

矢立保育所



わかさ ゆうすけくん
いろんなところへつれて
いってくれるの。



ふくし しんやくん
おゆうぎかいてビデオ
をとってくれたんだ。



つしま としかずくん
おつきなコイをいっしょ
よにつかまえたんだ。

昨年、取材に応じていただきました市民の皆さん、ありがとうございました。今年も取材に伺いますので、その節はよろしく願います。下手な文章ですが、一人でも多くの人に読んでもらえるようにと無い知恵を絞って頑張ります。(和田)

担当者 新年のひびき...

西年。すぐイメージされるのが、大館の誇る声良鶏、比内鶏、金八鶏。今年の広報は、皆さんに愛されるよう、三鶏にあやかって優美な紙面構成、勇壮活発で味わい深い内容を目指して声高らかにうたい続けまます。幸多き年でありますように。(松田)

広報を読めばその街がどんな街かが分かるといわれます。市民と行政とのつながりが一目瞭然というわけです。広報「おおだて」で大館市を見られてと思うと汗がにじんできますが、大館の体温を紙面に表せるように足と頭を働かせます。(阿部)

十一年ぶりに戻った大館。去年は、高校時代まで見過ごしていた風景や建物に新たな感動を覚えた一年でした。今年も新たな発見、出会いを求めて歩き回ります。皆さんも「大館ウォッチング」してみませんか。新しい何かが見つかるかも。(羽生)