

交通事故	・件数24件
	傷者30人
	死者0人
火災	・件数2件
救急	・回数87回

編集と発行

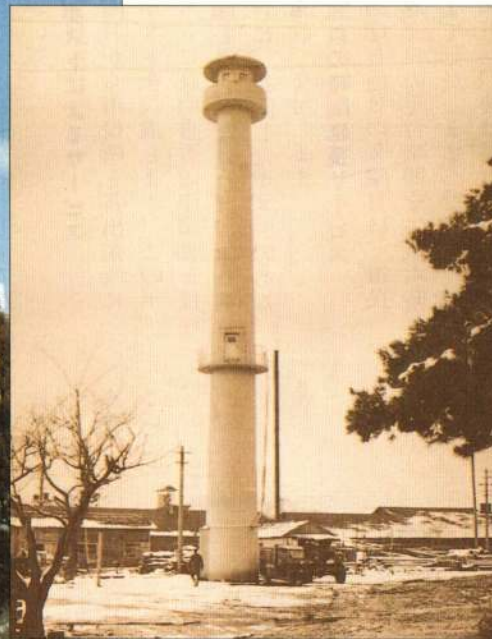
大館市役所総務部企画調整課 ☎49-3111

「環境浄化」宣言都市

市の木・秋田杉 市の花・キク



大館市役所



△完成当時(後ろは公立病院仮病舎)

大火の街といわれた大館の、そして市役所のシンボルともいえる望楼(ひのみやくら)。その解体が始まっています。昭和二十八年、市庁舎ができる前年に完成以来、電話などの通報網が整うまでの約二十年間、二十四時間体制で街を見守り続けました。高さ二十八メートルの威容は、防火・防災意識とともにずっと私たちの心に残ります。

長い間、苦し苦勞様でした

わがまちの情報案内

市では2台の電話を使って、各施設などで行われる1週間分の行事や情報をお知らせするテレホンサービスを実施しています。どうぞご利用ください。

- ◇文化・体育情報は ☎43-2211
- ◇市の各種行事は ☎43-3300

「ふつうだと五月か六月ごろに咲く花ですから、冬に、しかもこう鮮やかに色をつけるのは珍しいってみんなに言われます。ほかの花のこともあって室温に気をつけているのと、南向きの窓が良かったんですね」

小松 ミヨ子さん
(沼館)



シャクナゲ

「花の好きな人を募集。——広報「花歳時記」に登場していただく花の好きな人を募集しています。自薦、他薦を問いません。どうぞ広報統計係(49-3111内線268)へお知らせください。

休まないところ

- 生活関係 ■ 浄水場・環境衛生課
- 福祉関係 ■ 保育園(所)・老人ホーム
- 教育関係 ■ 幼稚園・小学校・中学校・中央公民館・各地区公民館・勤労青少年ホーム・働く婦人の家
- 文化・体育関係 ■ 市民文化会館・体育館等スポーツ施設・中央図書館・花矢図書館

日	月	火	水	木	金	土
				1	2	3
4	5	6	7	8	9	10
11	12	13	14	15	16	17
18	19	20	21	22	23	24
25	26	27	28	29	30	

4月から市役所は すべての土曜日を休みます

「大館市職員の勤務時間に関する条例及び大館市の休日」を定める条例の改正が、四年十一月市議会定例会で可決されたことに伴い、市役所は四月からすべての土曜日が休み(完全週休二日制)となります。市民の皆さんのご理解とご協力をよろしくお願いいたします。

労働時間の短縮・ゆとりある生活の実現を目指して、国は四年五月から、県は九月から完全

週休二日制をスタートさせまし

た。県内九市では、秋田市が今年一月から実施し、四月から実施することになっているのは大館市のほか三市。年内には県内市町村のほとんどで導入する見込みです。

市役所は四月からすべての土曜日を休みますが、これまでの四週六休制(第二、第四土曜日閉庁)のときと同様、生活と直結する施設は休まず業務を行います(上表参照)。ご理解とご協力をお願いいたします。

低下させません

行政サービス

☆郵送サービス

住民票の写し、戸籍謄・抄本、税関係の諸証明書を郵便で請

求できます。証明書等は折り返し自宅へ郵送します。ご利用の際は、市内各郵便局に備え付けの申請用紙、封筒をお使いください(証明手数料は定額小為替証書と切手を張った返信用封筒を同封してください)。

☆ポストによるサービス

四月から市役所と各出張所にポストを設置します。このポストに証明書等の申請書を投函していただければ、休日明けに、投函したポストのある施設で交付します。

☆窓口の時間延長サービス

閉庁日前日の金曜日は、市民課窓口の受付時間を午後六時まで延長します。ただし、午後五時以降は届け出や申請の受け付けだけの扱いとなりますので、証明書等の交付はできません。休日明けの交付となります。

☆市役所直室でのサービス

出生届・婚姻届・死亡届の受け付けや埋火葬許可証の交付



は、土曜閉庁にかかわらず、休日でもこれまでどおり市役所直室で行います(十二所・花岡出張所扱い分を含みます)。

▽土曜閉庁についての問い合わせ

総務課 ☎ 49-3111 (内線 259) またはご利用になる施設へ直接お問い合わせください。

市長 レポート



No.38

I LOVE おおだて

ちょうど商工業会の新年会のときに、商工会議所会頭が「I LOVE おおだて」キャンペーンを提唱なさいました。私自身、常々何をやるにしても、大館のためにといいことを心に念じながら事に当たってまいりましたけれど、今回特に「I LOVE おおだて」ということで、商工会議所の方からそうした運動が起きてきたのは大変素晴らしいことだと思えます。

「I LOVE おおだて」というのは、大館を愛する、好きだ、大館のために何かしたい、それでは何をすべきかというふうに、自らが自らに問いかけるような、非常に奥の深いものになると思っています。

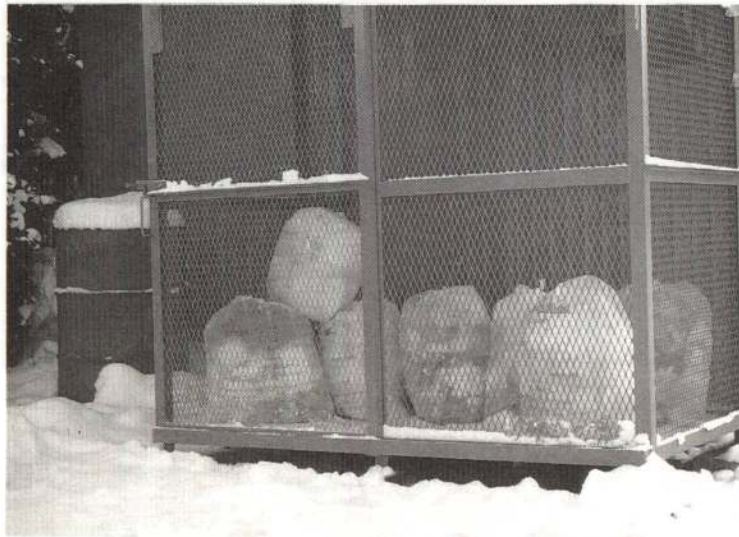
行政としても、何をすることが「I LOVE おおだて」につながるのか、これを一つの標語にしながらんばりますし、市民の皆さんにもご協力いただきながら、何が大館のためになるのかを一緒に考え、行動に移していきたいと思えます。

小畑 元

ごみ収集に指定袋

分別の徹底めざす

4月実施 資源ごみも収集へ



市では、四月一日から指定ごみ袋によるごみ分別収集をスタートさせます。これは、省資源、リサイクル、ごみ処理施設の効率的な稼働、処理費用の削減などを進めるため、燃やせるごみと燃やせないごみをそれぞれ市

の指定した袋に入れてもらい収集するものです。このほど、指定ごみ袋のサイズや価格が決まりました。ごみの減量と環境保護を実現するための第一歩、分別収集の徹底に向けて、準備を進めています。

指定袋は3種類

10枚パックで販売

市では、去年の六月から通町、西大館町、花岡本郷上の三つの町内をごみの分別収集のモデル町内に指定し、分別の徹底化を試みてきました。三町内の各世帯に、燃やせるごみ、燃やせないごみ、それぞれ専用の袋を配布し、ごみを出す際はしっかりと分別してその袋に入れてもらいました。

その結果、出されるごみの量が減った、ごみの一時預かり所がすっきりした、ごみ袋が整理されて置いてあるので収集能力がアップした、などのメリットが生まれました。

事業の説明に うかがえます

市では、指定ごみ袋による収集に当たって、住民説明会を随時開きたいと考えています。町内会や各団体などでお申し込みいただければ、事業の趣旨や分別の方法などの説明に伺いますので、**環境衛生課 ☎42-2169**へご連絡ください。また、指定袋の販売などについても同課へお問い合わせください。

- ◎ 燃やせないごみ用 (800mm × 600mm) = 1200円
 - ◎ 燃やせるごみ用の大サイズ (縦800mm × 横650mm) = 1300円
 - ◎ 同小サイズ (700mm × 500mm) = 1100円
- ※ いずれもワンパック (10枚)

これらの結果を踏まえ、四月から、指定ごみ袋によるごみの分別収集を市内全域で実施することになりました。



4月から導入される指定ごみ袋

新聞、雑誌なども

月1回集めます

市では分別の徹底を進めるとともに、四月から資源ごみの収集も始めます。月一回程度、市指定の業者がごみの一時預かり所を回り、新聞、雑誌、ダンボール、アルミ缶を収集します。資源ごみの収集については、町内会や子供会、老人クラブなどの団体に対する奨励金制度があります。今回の資源ごみ収集は、収集団体のない地区やアパートなどに住んでいる人たちが抱える資源ごみを収集するためのものです。したがって、団体収集を行っている地区では、今後ともできるだけ団体収集にも協力ください。

入り)の値段です。指定袋は、市内の商店などで購入してもらえます。市では、市内のどこでも気軽に指定袋が買えるよう卸問屋と協力しながら販売網づくりを進めています。



▶26本のジャンボ枝アメ並木が、華やかな雰囲気盛り上げました



▲無病息災、家内安全などを神前に祈願

▼いろいろな種類のあめに、買う人が迷うほど



冬の風物詩

アメッコ市 フォト

大館の冬の風物詩「アメッコ市」が、2月11日、12日の両日、大町中央通りをメイン会場に開催されました。100を超えるあめ屋が出店し、ジャンボ枝アメの展示、白ひげ大神の巡行などが行われた会場は、風邪封じ、家内安全などを願ってあめを買い求める人たちが連日にぎわいました。



◀ほら貝を吹き鳴らす山伏を先頭に、白ひげ大神がおこみ、みことともに巡行



◀食べるのがもったいないくらい素晴らしい作品が並んだ細工アメ

▶たくさんの人でにぎわったメイン会場



夢中熱中青春ライフ!



大館陶芸愛好会

今回は、大館陶芸愛好会をご紹介します。会員の皆さんが力を合わせて工房を作り、地元の上を生かした「素朴な中にも温かみのある鳳凰焼」づくりを目指して陶芸活動を続けています。会長の田村稲男さんからお話を伺いました。

会員が汗を流して

工房を建設

会ができたのは昭和四十六年です。大館で初めて開催された、中央公民館主催の陶芸教室を受講したのがきっかけです。現在、会員は、二十歳代から六十歳代まで二十九人。職業も自営業、

公務員、主婦など様々です。

現在の工房は、餌釣の山際にあります。スタートは中央公民館でした。その後、餌釣部落の好意で餌釣の山際に土地を借りることができて工房を建設。現在地に移転したのは五年ほど前です。工房は、古い電柱などを活用したもので、ほとんどを会員が自ら汗を流して作りました。



窯元見学会に参加した皆さん
(2列目右から2人目が田村会長)

活動は、作品を発表する場として年一回の作陶展、技術の研さんを図るための窯本見学会、会員の親ばくを図るためのきりたんぼ会など、いろいろやっています。窯元見学会は、今までに久慈焼、陸奥美焼などに比べています。また、五年くらい前から、市民陶芸教室を主催していますし、公民館主催の陶芸教室の講師を務められるようになるなど、市の行事にもお手伝いできるようにしました。

陶芸の魅力を

知ってほしい

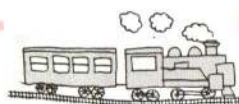
陶芸の魅力はいろいろありますが、自分のイメージ通りになるかは、焼き上がってからでないと分かりません。ですから、窯のふたを開けるときの期待と不安の心情は何ともいえませんが、良い作品ができたときのうれしさは言葉では表現できないほどです。

私たちの夢は、皆さんが身近に陶芸に接することができる「陶芸の村」をつくることです。そこには、展示室や茶室などを設け、はにわを道しるべにした遊歩道の所々に水きんやちようず鉢などを配します。たくさんの人たちに、ここでのふれあいを通じて陶芸の楽しさ、奥深さを知ってもらえるような村にしたいと思っています。



会員の作品

藤沢発 → 大館着



前略

大館市民になりました

23

☆今回は御成町三丁目の作田英行さんご一家です。

Q・ご家族は何人ですか?

妻と子供の三人です。子供は三歳になります。

Q・どちらから転入されましたか?

神奈川県藤沢市からです。転勤で去年の四月に来ました。

Q・大館の印象はいかがですか?

落ちついた静かなまちという感じがします。まちの中を流れている長木川に白鳥が来ているので、子供を連れて行ったら喜んでいました。妻は、東北の日本海側は冬の寒さがすごいと友だちに言われてきたんですが、想像してたほどでなかったと言っています。ただ、雪道に慣れていないせいか、時々滑って転んでいるようです。

Q・言葉や食べ物などはどうですか?

言葉についてはほとんどありません。食べ物では、比内鶏の肉とお米はおいしいですね。関東ではなかなか口にするのができなかったですから。それと、きりたんぼは、それぞれの店で

味が違うんですけどどれもおいしいですね。

Q・大館にどんなことを望みますか?

自然に恵まれているし、温泉が多いですから、それらをよく生かし、集客につなげていってほしいです。あと、冬でも小さい子供が遊べる場所があればいいと思います。例えば、公園にあるような遊具のある広い屋内施設なんかね。



英行さんと奥さんの美和子さん、長女の祥子ちゃん



月一日から農業委員会事務局(二階)の隣へ移りました。
年金相談は毎週月曜日から木曜日、午前十時から午後三時まで受け付けていますので、お気軽にご利用ください。

市立総合病院

臨時職員を募集

職種 看護婦(士) 若干名
准看護婦(士)

※希望者は履歴書を総務課職員係へご持参ください

申し込みと問い合わせ

市立総合病院総務課職員係

☎42-5370(内線263)

社会福祉協議会

職員を募集

◆採用予定人員

児童館厚生員 1人

◆受験資格

・昭和42年4月2日以降生まれで、保母資格か幼稚園教諭資格がある人(取得見込みを含む)

・大館市に住所(住民登録)か本籍がある人

◆試験項目・面接と作文

◆試験の日時と場所

日時・3月8日(月)

場所・市総合福祉センター

◆受験申し込み期限

2月27日(土)

年金相談室

移転しました

市役所市民ホール(年金係の前)にあった年金相談室は、二

月一日から農業委員会事務局(二階)の隣へ移りました。

◆申し込みと問い合わせ

〒017大館市三の丸103-4

市総合福祉センター内

市社会福祉協議会

☎42-8101

老壮大学に

入りませんか

対象・5年4月1日現在で

対 満60歳以上の市民

入学金・ 4,000円

受付期間・3月2日-16日

※中央公民館に備え付けの申込用紙に記入し、入学金を添えてお申し込みください

申し込みと問い合わせ

中央公民館 ☎42-4369

中小企業向けの

制度説明会

県と県中小企業振興公社では、

中小企業経営者などを対象に、

設備近代化資金貸付制度や工業

振興関係の補助金制度等につい

ての説明会を開きます。

とき・2月23日(火)

10時-12時

ところ・中央公民館

問い合わせ

県工業振興課

☎0188-60-2245

県中小企業振興公社

☎0188-62-3514

野菜をつくろう

市民 来月、入園受け付け

市では、「市民菜園」(有浦と南ヶ丘)の入園者を募集します。家族で、野菜を収穫する喜びと新鮮な味を満喫してみませんか。

利用できる人

・市民で農耕地を持っていない人

・菜園を適正に管理できる人

入園料・無料

募集区画

・有浦菜園 92区画

・南ヶ丘菜園 52区画

・南ヶ丘菜園分園 6区画

(1区画=33平方メートル)

申し込み受け付け

とき・3月1日(月)から

8時30分-17時

ところ・農林課(市役所2階)

※農林課にある申込用紙に必要事項を記入してお申し込みください

※各菜園とも区画が埋まり次第締め切ります

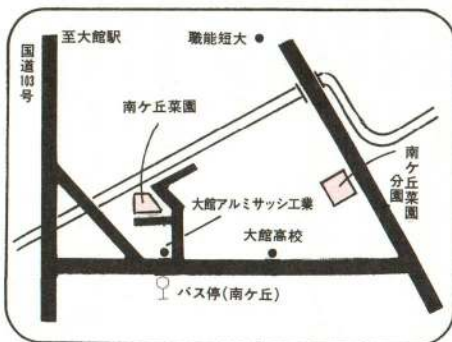
注意

・1世帯1区画

・世帯員以外が代理で申し込みことはできません

問い合わせ農林課農業経営係

(内線294)



水洗化工事にご協力を

下水道が整備されている区域では、快適な生活を送るためにも、できるだけ早くトイレの水洗化等の工事をしてくださるようお願いいたします。

市県民税申告相談日			
期	日	相談受付区域(行政区域町内別)	場所
2/	23(火)	午前 板子石、雇用促進住宅(釈迦内)、卸町	釈迦内公民館
		午後 向羽立、日景町全区、小釈迦内	
24(水)	午前	獅子ヶ森全区、山神台、釈迦内中台、日鉦全区	釈迦内公民館
	午後	長面、長面袋、松木全区	
25(木)	午前	大通、中通、上通、高館下、松峰、上袋町	下川沿公民館
	午後	商人留、二ツ森、沼館全区、県市公営住宅(獅子ヶ森)	
26(金)	午前	川口全区、鳴滝、大道下	下川沿公民館
	午後	赤石沢、横岩	
27(土)	午前	餅田全区、山田渡	下川沿公民館
	午後	立花全区、西大館町、隼人町	
3/1(月)	午前	櫃崎、小袴、大披、出川、高戸谷	真中公民館
	午後	赤石、板沢、下川原	
2(火)	午前	上代野、天下町1区・4区、茂内屋敷、籠谷、石淵	長木公民館
	午後	芦田子、塞ノ神、小茂内、東二ツ屋、二ツ屋、芋ヶ袋、水沢	
3(水)	午前	大茂内、鳳町、天下町2区、宮袋、小雪沢、大明神、新沢	長木公民館
	午後	下代野全区、天下町3区、赤沢、黒沢	
4(木)	午前	中山、沢山、羽立、金谷	上川沿公民館
	午後	池内、餌釣、萩野台全区	
◇時 間・午前……………9時30分～正午 午後……………1時～4時			
◇問い合わせ・税務課市民税係(内線232、233) ※この後の日程は次号でお知らせします。			

確かめてください
あなたの資産

できます
問い合わせ

税務課固定資産税係
(内線230)

税金は納期内

納めましょう

《固定資産税台帳縦覧》
期 間・3月1日～22日(土曜
閉庁日、日曜、祝日は除く)
時 間・平日8時30分～17時
土曜日8時30分～12時30分
と ころ・税務課固定資産税係
縦覧できる人
資産の所有者とその関係者、
納税管理人
※縦覧者本人の印鑑をご持参く
ださい
審査の申し出

決定された価格等に異議のある人は、3月1日から31日までの間、固定資産評価審査委員会へ審査を申し出ることが

二月は、固定資産税・都市計画税の第四期分の納付月です。期限内に納付しましょう。また、市県民税、軽自動車税、国民健康保険税等に納め忘れがないか今一度お確かめのうえ、未納のある人は早目に納付してください。国民健康保険税については、保険課保険税係(内線242)、その他の市税については税務課収納係(内線226)へお問い合わせください。

軽油引取税の

免税証を交付

北秋田県税務所では、農耕等に使用する軽油引取税の免税証を交付します。
日 時・3月9日～11日
9時～11時・13時～16時
※当日、都合の悪い人は、事前に事務所にご連絡ください
場 所・北秋田県税務所
申請に必要なもの
◎印鑑(共同申請は全員分)
◎耕作証明書(同)◎免税軽油使用者証(初申請の場合は必要ありません)◎4年に購入した免税軽油の納品書(同)◎機械の購入証明書◎果証紙代(400円)

問い合わせ

北秋田県税務所
☎49-2211

優しさ少し：献血

▽2月23日(火)
9時～12時・13時～15時
市役所

15時30分～17時15分
長倉町
東北電力

▽2月24日(水)
8時40分～9時40分
川口 県北部流域下水道事務所
14時30分～15時40分
川口 吉田産業大館支店

市民の善意

▽福祉事務所扱い
石田清さん(長走) 1,035円
有和会(観音堂) 1万5千円

宗次郎コンサート

自然派音楽

～オカリナの響き～

とき・3月24日(水) 18:30開演

入場料・一般 3,000円

学生 2,000円
(高校生以下)

全席指定、2月16日(火)発売開始

問い合わせ/市民文化会館 ☎49-7066



プレイガイド
市民文化会館、秋北バス本社観光案内所(御成町1丁目)、秋北ホテルバスターミナル旅行案内所、いとくショッピングセンター、阿部履物店(十二所)、又久書店(大町)、大森商店(花岡)、正札竹村、ジャスコ

※学生券の販売は文化会館のみです

市民文化会館主催事業

大館の歴史散歩

地域の事跡
と人 ⑩

南十字星に賭けた夢

石井 忠吉

太平洋戦争後、食糧難に喘ぐ日本へ、遙か南米の地アルゼンチンから救済物資を送り続ける人物がいた。彼の名は石井忠吉。忠吉は、明治二十年に十二所町の石井喜助の二男として生まれた。大館中学時代から南米へ雄飛する理想を抱き、常にそれを父に語っていたという。中学を次席で卒業後、東京高商（現一橋大）へ進み、明治四十二年に高嶋屋飯田合名会社へ入社。貿易部勤務の傍ら、南米雄飛の第一歩として、外国語学校スペイン語科へ入り、卒業。さらには難関の高等文官外交官試験に

も見事合格した。そして大正五年、アルゼンチンの首都ブエノスアイレスに高嶋屋支店開設のための渡航が、現地での挑戦の始まりであった。大正十年まで支店長を務め、翌十一年、海外商務官制度の実施に伴い、その豊富な経験と知識を見込まれて駐アルゼンチン公使館の商務書記官に起用された。しかし忠吉は、彼の夢であった邦人植民地建設に着手するため、昭和三年に栄職を辞し、翌四年に「日亜殖産株式会社」を創立。ブエノスアイレスに事務所を構え、広大な原野の開拓に挑んだ。十二所とその近隣からも十一人が入植したが、経済不況やランゴスタ（イナゴの一種）の大群に襲われるなどで会社は四年後に解散、失敗に終わる。だが、忠吉は夢を捨てず、昭和八年に貿易会社「石井商会」を創設。商会は順調に伸び、在亜日系商社の中でも大きな存在となっていた。しかし、太平洋戦争が始まり、日亜貿易の道は閉ざされ、事業は中断した。



忠吉の生家(十二所)

戦後、忠吉は戦禍に泣く祖国へ救済物資を送り、郷里十二所町へは資金を贈って貧しい家庭の子弟のために奨学金を設立した。昭和二十五年には「石井商会」を復活させ、在亜日本人商業会議所会頭などを務めた。そして昭和四十年元旦、その夢を賭けたブエノスアイレスの地で在亜五十年の生涯を終えた。その前半生は事業の失敗など波乱があったとはいえ、少年時代からの夢を貫き通した忠吉。海外に雄飛した男の夢は今も、南十字星が輝く空を駆け巡っていることであろう。

参考文献 ○南十字星とともに
○海外にはばたいた秋田の先覚
市役所史跡探訪会

私の本棚

中央図書館新着図書

『江戸老舗地図』

江戸文化研究会 編 主婦と生活社

その土地の風土・歴史の中で育てられ、様々な貌を創り上げてきた老舗。いにしへのたたずまいは変わっても、気風・気質は残っていてほしい。老舗の風格と気構えを伝えてくれる楽しい一冊。



◇あの過ぎ去った日々（木下順二）◇愛を感じる時（金賢姫）◇ひばりの歌はこの春かぎり[上・下]（ジンメル）◇ビル・クリントン（ポーティス等）◇アナウンサーたちの70年（日本放送出版協会）◇誰も行かない日本一の風景（宮嶋康彦）◇地球味な旅（深田祐介）◇琉球の風（陳舜臣）◇夜行列車（森村誠一）◇炎立つ[巻壱]（高橋克彦）ほか

◇あの戦争のなかにぼくもいた（石浜みかる）◇北から南へ—スラトコフの動物記（スラトコフ）◇絵でみる宇宙大地図（クーパー等）ほか

2月のテーマ関連図書コーナー 『ゆき』
親子読み聞かせ会
毎月第1金曜日 午後2時30分から
中央図書館の休館日 2月21日、25日

クイズ 広報 おおだてがヒント

- ▽問題
- 市役所の望楼が完成したのは昭和何年？
 - 4月から完全週休2日制がスタート。最初に休みとなる土曜日は4月何日？
 - 市の指定ごみ袋、燃やせないごみ用の袋は10枚で何円？
 - 市民菜園の募集区画は全部でいくつ？
 - 宗次郎コンサートの開催日はいつ？
- ▽応募方法
ハガキに住所、氏名、年齢、性別、答え(例①—②—)を書いて応募ください。
- ▽締め切り
2月25日(木) 当日消印有効
- ▽応募先
〒017大館市中城20番地
広報おおだてクイズ係
- ※全問正解者の中から抽選で5人に、秋田犬のオリジナルレホンカードを贈ります
- ▽1月16日号の答え
- 10年
 - 30万5,584円
 - 2月3日
 - 2月1日
 - 北海道函館市
- ▽1月16日号の当選者
- 高田富美子さん(東台3丁目)
 - 千葉恭子さん(東台4丁目)
 - 斎藤篤彦さん(黒沢)
 - 佐藤スマさん(西大館町)
 - 藤盛友彦さん(二井山)
- ※応募総数106、全問正解99

※広報おおだては再生紙(古紙50~70%)を使用しています。