

広報

おおだて

1993年 5月16日号 (No.581)

編集と発行

大館市役所総務部総務課 ☎49-3111

「交通安全」宣言都市

市の木・秋田杉 市の花・キク

4月

交通事故	・件数23件(94)
	傷者27人(128)
	死者0人(0)
火災	・件数0件(4)
救急	・回数90回(366)
()は1月からの累計	



みんなで田植えた 元気に育ってね

4月30日、上川沿小学校で5年生16人による田植え(もち米)が行われました。これは地域の産業を体験学習するために行っているもので、今年で16回目になります。来年3月の「ありがとう集会」には、お父さんやお母さんと一緒に、とれたお米でもちを作り収穫を祝います。

ごみは 指定ごみ袋で

分別収集はごみの量を減らし、きれいな環境を守ります。分別収集にご協力をお願いします。お問い合わせは環境衛生課へ

☎42-2169

「育ててから、十七年になります。花芽を出す時から一カ月ぐらい暖かい所に置くのが栽培のコツ。初孫、利頌(としつぐ)の誕生を祝うかのように、今年は特に色鮮やかに咲いているよな気がします」

日景恵子さん
(板子石)



花歳時記

クンシラン

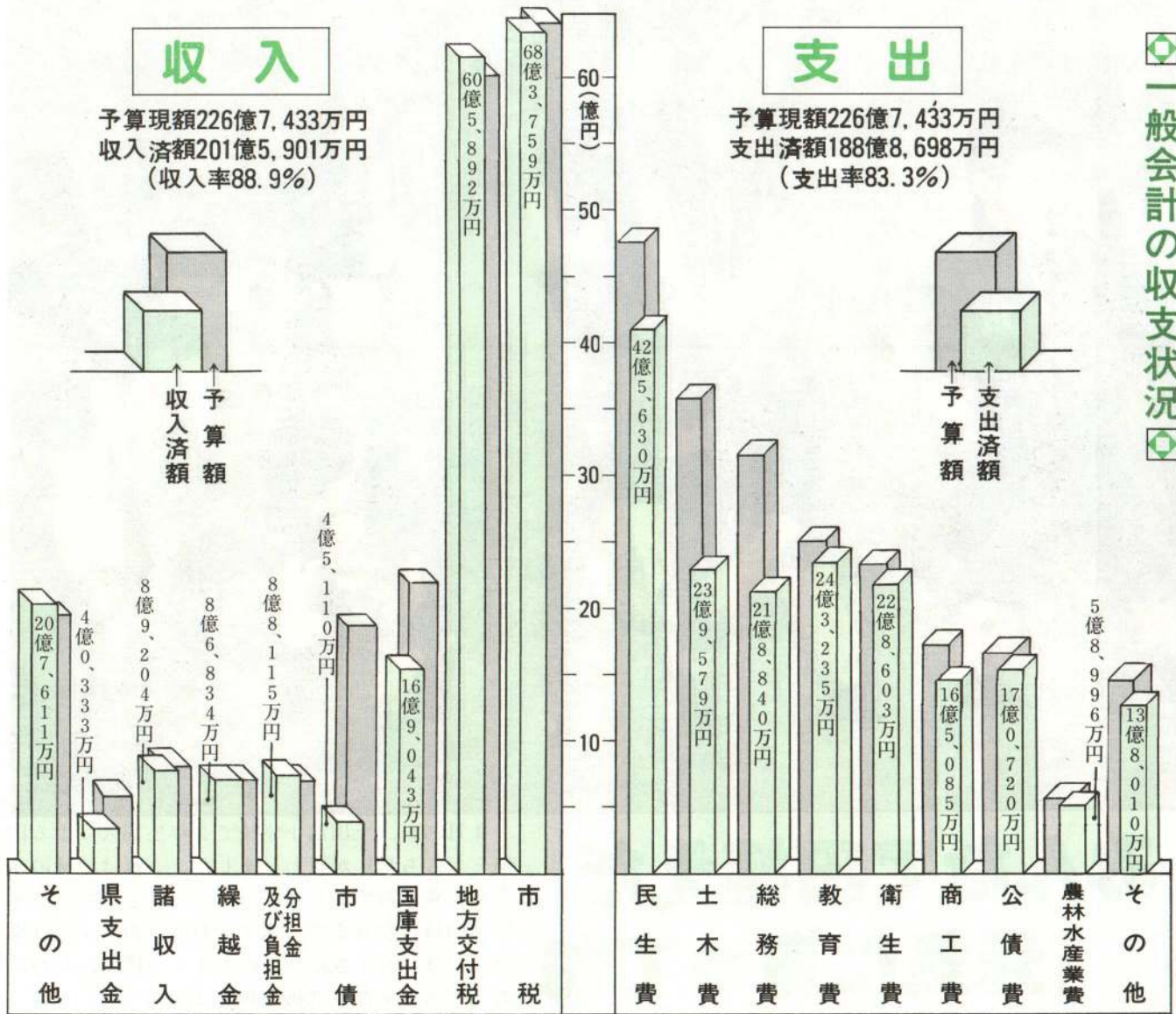
「花の好きな人を募集」— 広報「花歳時記」に登場していただく花の好きな人を募集しています。自薦、他薦を問いません。どうぞ広報広聴係(49-3111内線258)へお知らせください。

市の家計簿です

市では、みなさんに市の財政がどのような状態にあるかを知っていただくため、毎年2回財政事情を公表しています。今回は平成4年度（平成5年3月31日現在）の収支状況の概要をお伝えします。

なお、各会計ともこれに5月31日までの収入と支出が加算されて決算額となります。

一般会計の収支状況



市長リポート

経済の活性化に向けて

平成五年度の大館市全体の予算が四百億円を突破しました。このように財政規模がふくらんできたわけですが、これからも国や県のいろんな制度を主体的に利用しながら、必要な事業を広げ、地域経済の活性化ということを第一に念頭に置いていきたいと思っています。

国や県が直接手がける事業もたくさんありますが、出所は違ってても公共投資が進むと、経済への波及効果が出てきます。住宅の建て替えが進んだり、消費が拡大したり、所得が向上したりということにつながっていくわけです。その結果、市民税などの収入が増え、また事業を広げられるようになります。

今年も国の大型補正予算が出てきますが、千載一遇のチャンスと考え、公共事業をうまく利用して、市経済を一回りも二回りも大きくしたいと思っています。また、各地区へ上手に予算配分するよう十分配慮し、等しく活性化させたいと考えています。

小畑 元

No.44

ご覧ください

市税の収納状況



区 分	調定額	収入済額	収入率
市民税 (個人)	227,512	211,721	93.1
市民税 (法人)	109,039	106,872	98.0
固定資産税	329,078	299,107	90.9
軽自動車税	5,916	5,665	95.8
市たばこ税	33,607	33,601	100.0
鉦産税	2,325	2,325	100.0
特別土地保有税	1,974	1,833	92.9
入湯税	2,424	1,726	71.2
都市計画税	23,466	20,909	89.1
合 計	735,341	683,759	93.0

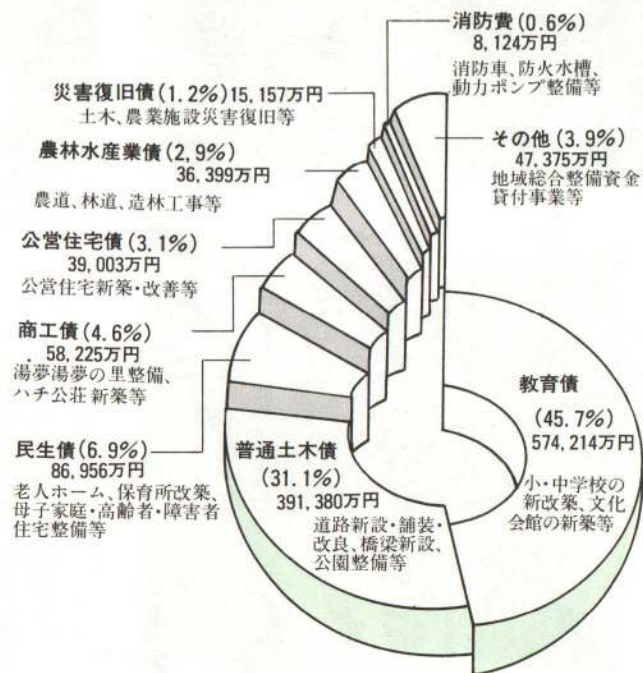
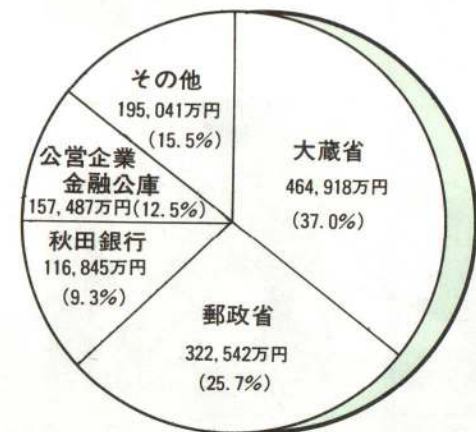
会計名	予算現額	収入済額	収入率	支出済額	支出率
国民健康保険	397,592	346,008	87.0	336,046	84.5
老人保健	446,873	385,702	86.3	399,117	89.3
温泉開発	2,285	2,219	97.1	1,836	80.4
奨学資金	1,876	2,403	128.1	1,804	96.2
公設総合卸売市場	6,474	6,490	100.2	6,284	97.1
土地取得	2,795	549	19.6	0	0.0
食肉センター	7,174	898	12.5	2,706	37.7
都市計画事業	57,170	29,105	50.9	37,245	65.1
下水道事業	142,137	36,951	26.0	113,966	80.2
農業集落排水事業	43,721	1,005	2.3	9,292	21.3
公営駐車場事業	11,052	3,552	32.1	10,318	93.4
合 計	1,119,149	814,882	72.8	918,614	82.1

特別会計の収支状況

借入金の現状

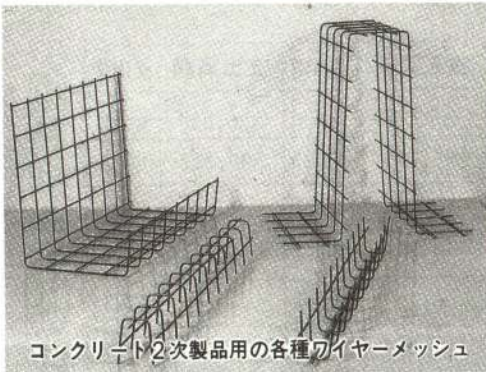
市では、大きな事業を行う際に、必要な財源を大蔵省や郵政省、銀行などから借り入れています。この借入金(市債)は長期にわたって返済することになるため、将来の財政負担となります。

平成5年3月31日現在の残高：125億6,833万円
(4年9月30日現在 127億6,378万円)



金属製建材メーカーを誘致

青森昭和産業株式会社 二井田工業団地へ



コンクリート二次製品用の各種ワイヤーメッシュ

【ワイヤーメッシュ】

鉄線を大きな金網のような形に溶接した建材。ビルの床や壁のコンクリートを支える「骨」のようなもので、超高層ビルの建設などには不可欠な建材。

大館工場での製造品目は当面、コンクリート二次製品用のワイヤーメッシュで、材料の切断・溶接までを本社で行い、半製品のワイヤーメッシュを大館工場に搬入し、折り曲げ・組み立てを行って出荷します。年間生産額は、将来的に二億八千万円を見込んでいます。

雇用計画では、操業時(平成五年十月～平成六年四月)に八人(男五人、女三人)、二年目(平成六年五月～平成七年四月)で十一人(男六人、女五人)、三年目(平成七年五月～平成八年四月)には十四人(男八人、女六人)、将来は二十人(男十二人、女八人)を予定しています。

同社の主要販売取引先が大館市周辺にもあることから、これらの取引先の受注に迅速に対応するため、大館市に工場を建設するものです。

市営二井田工業団地に、二千平方メートルの用地を取得し、平成五年八月から工場(三百三十平方メートル)の建設に着手。操業開始は平成五年十月一日を予定しています。

青森昭和産業株式会社(資本金 四千七百二十五万円)は、青森県中津軽郡岩木町に本社があり、普通鉄線、各種ワイヤーメッシュ、異形鉄筋格子などを製造しています。

▽「ちゃんと育つべか?大人になったら見にくるべ」
第9回大館市植樹祭で南小学校の児童らが600本の杉苗を植えました



△「金魚はこうしてすくうのよ」
花矢桜まつりでのほほえましい光景

たのしい春です
春のスケッチ

▷「4人でお花見よ」
桂城公園でなかよし4人組がちよっと
早いお花見をしていました



▷「コラッノ馬つこ、ケツパレ」
4月25日餅田橋下流の川原で
開催された馬力大会のひとつ
まです



夢中熱中青春ライフ!



25

大館ロートル野球チーム

一つの白球を全員で追いかけて、チームワークが要求されるスポーツの花形「野球」。
今回は大館ロートルチーム（会長・乳井栄治さん）の還暦野球大会の監督を務める、豊町の藤原良一さんにお話を伺いました。

還暦軟式野球

全県大会優勝

「大館ロートル」チームは歴史がとて古くて、チームが結成されたのは戦前にさかのぼります。現在四十八名の会員がいて、満四十歳以上の人で構成されていますが、七十歳を過ぎた



どうです。みごとなかまえてしょう

人たちも元気ががんばっています。

大館ロートルチームが出場する大会は、三百六十歳野球や四百五十歳野球・五百四十歳野球・還暦軟式野球・七十歳以上の人が出場できる古希野球などいろいろとあります。野球は少年野球や高校野球だけではないんですよ。

私が出場した全県還暦軟式野球大会の話になりますが、平成三年の第六回大会では優勝しました。能代市の赤沼球場で開催されたんですが、念願の初優勝を成し遂げ、仙台の広瀬球場で行われた東北シニア軟式野球大会へも出場できました。

楽しみながら

晴れ舞台目指す

チームには若い時から野球を

全県還暦軟式野球大会



全県優勝したときのメンバー

続けてきた人もいますが、社会人になってから初めて野球を始めた人もたくさんいます。野球を通して親ぶくを深めたり健康増進のためにも思ったりして野球を続けていますから、まあ早い話が楽しみながらプレーをしているといった感じですかね。練習もあまり無理をしないように、一週間に二回ぐらいにしているんです。

還暦野球チームとなると県内でもあまり多くありませんから、弘前市の「UFO」というチームと毎年交流試合をしています。今度の試合を今からとても楽しみにしています。

今年は今日本の還暦軟式野球大会が、九月に弘前市で開催されることに決まっていますからがんばって秋田県大会で優勝して、全国大会という晴れ舞台でプレーしてみたいですね。

高崎発 → 大館着

前略

大館市民になりました

26

☆今回は東二ツ屋の田中（たなか）さんご一家です。

Q・ご家族は何人ですか？

妻と、息子が二人、娘が一人の五人家族です。

Q・どちらからおいでになりましたか？

ふるままで有名な、群馬県高崎市から来ました。妻は婦

恋村の出身です。

Q・大館の印象はいかがですか？

気候が穏やかでとても住みやすいと思います。高崎は湿度が高くて汗っかきの私は大変でした。今年の一月十日に大館に来たんですが、雪は思ったより少なかったですね。それから物価は高いという印象を受けました。

Q・食べ物や言葉はどうですか？

子供が学校で、「冷たい」ことを「しやっけえ」、給食を「残す」ことを「あます」と教えられて来ました。

少しとまどっているようです。妻は、地元の人同士の会話が時々分からないこともあると言いますが、妻に話す

時は共通語を使ってくれるそうなので、あまり不便は感じていないようですよ。

Q・大館にどんなことを望みますか？

前に住んでいた所では、図書館よりも移動図書館をよく利用していました。近くへ回って来てほしいと思っています。

買い物は妻が仕事の帰りにしてくるんですが、大きなデパートやスーパーマーケットが少ないですね。近くに無いのもとても不便なようです。



学人さんと奥さんの育子さん、長男の貴男くん、長女の真理子ちゃん、次男の君人ちゃん



雑誌もサービス!

おおとり号

動く図書館として親しまれている「おおとり号」では、雑誌の貸し出しを始めました。「趣味の園芸」・「安心」・「きょうの健康」・「LEE」・「婦人公論」・「オレンジページ」の六誌が積まれています。おおとり号では最新号も貸し出ししますのでご利用ください。

建築物等実態調査にご協力を

建設省では「建築物等実態調査」を行います。この調査は、建築物や住宅の建築の状況などを調べて、国や都道府県の住宅行政に役立てるもので、建築物の中から抽出し、聞き取りの方法で毎年行っているものです。六月十日から六月三十日まで



さわやかミス大館決定

4月25日桂城公園の桜まつり会場で、5年度「ミス大館」の発表会が行われました。ミス大館に選ばれたのは写真右から高橋あかねさん(釈迦内・23歳)、高坂美那子さん(片山町・22歳)、高清水利江さん(豊町・21歳)、中村新雪さん(餅田・20歳)、木村真理子さん(東台・22歳)の5人です。ミス大館は、観光キャラバンやいろいろなイベントなどに参加して、大館を全国へ紹介する仕事をします。

共に学びましょう 婦人会館で

- ▽手編み教室(10回)
 - とき・6月5日から毎週土曜日
 - 10時~12時
 - 定員・15人(初心者対象)
- ▽実用書道教室(10回)
 - とき・6月4日から毎週金曜日
 - 18時~20時
 - 定員・20人(初心者対象)
- ▽ヘルシークッキング教室(10回)
 - とき・6月4日から毎週金曜日
 - 10時~12時
 - 定員・20人
- ▽セラミック粘土づくり教室
 - とき・6月4日から毎週金曜日
 - 10時~12時
 - 定員・20人

共に学びましょう 婦人会館で

- とき・6月4日(金)
 - 6月7日(月)
 - 9時30分~12時30分
 - 定員・(各)15人
 - ▽ヨガ体操教室(各10回)
 - ※昼コース
 - とき・6月7日から毎週月曜日
 - 10時~12時
 - ※夜コース
 - とき・6月4日から毎週金曜日
 - 18時30分~20時30分
 - 定員・(各)30人
- ※教材費は実費負担となります。各教室とも定員になり次第締め切ります。受講者の子供(二歳以上就学前の幼児)をお預かりしますのでお気軽にご参加ください。
- 申し込みと問い合わせ
婦人会館 ☎49-7028

第41回山田記念ロードレース大会

上位入賞者



第四十一回山田記念ロードレース大会が、四月二十九日に長根山陸上競技場を発着点に行われました。全国各地から九百四十八人が参加し、最高齢は八十歳の人でした。

沿道の大勢の市民が応援する中、今年から新設された一般女子十メートルの部と合わせて十二種目で健脚が競い合われました。各部三位までの入賞者は次のとおりです。

- ▽40代10* ①福井辰實(三沢市) 32分13秒 ②山田善寛(三沢市) 32分50秒 ③中嶋忠(秋田市) 34分13秒
- ▽50代10* ①鈴木一弘(鷹巣町) 34分53秒 ②三上英栄(岩木町) 35分13秒 ③浅利秀宏(青森市) 36分18秒
- ▽60代以上10* ①山内福之助(大館市) 38分40秒 ②伴銀次郎(青森市) 38分40秒 ③伊藤忠藏(秋田市) 39分3秒
- 〔男子〕
 - ▽中学5* ①内山公貴(鷹巣) 16分34秒 ②児玉敦(田代) 16分35秒 ③三浦将志(鷹巣) 16分38秒
 - ▽高校10* ①田口篤(本荘) 32分9秒 ②平川裕一(経法大付) 32分21秒 ③一ノ関和也(秋田市) 32分24秒
 - ▽一般20* ①伝野直樹(秋田市) 1時間5分48秒 ②斉藤剛(秋田大学) 1時間6分36秒 ③小松樹幸(秋田市) 1時間7分6秒
 - ①松好俊治(秋田)
- 〔女子〕
 - ▽中学5* ①石坂麻子(八幡平) 17分48秒 ②藤田由香里(鷹巣) 18分5秒 ③藤川亜希(飯島) 18分10秒
 - ▽高校5* ①高橋安裕子(本荘) 17分32秒 ②三浦初音(大館) 18分6秒 ③田脇千聖(本荘) 18分12秒
 - ▽一般10* ①鈴木ゆう(宇治市) 37分48秒 ②平山有子(秋田市) 40分21秒 ③千田妙子(秋田市) 41分26秒
 - ▽30歳未満5* ①花岡幸子(大館市) 21分56秒 ②照井晴美(横手市) 21分57秒 ③前田恵久子(青森市) 28分13秒
 - ▽30歳以上5* ①武石洋子(上小阿仁村) 19分37秒 ②近藤則子(鷹巣町) 19分45秒 ③相馬勝子(大館市) 21分14秒

MMR 接種 見合わせ



のです。これからは、麻しん単独ワクチンを接種することになります。

※麻しんの予防接種は、生後十二か月から七十二か月（七月・八月を除く）までに、個別接種で受けることになっていきます

問い合わせ 保健センター

☎ 42-9055

ご利用ください

通院用タクシー券

今まで、麻しん（はしか）の予防接種時に、麻しん単独ワクチンかMMR（はしか・おたふくかぜ・風しんの新三種混合ワクチン）のどちらかを保護者が選択して行ってきました。

しかし、厚生省の通達によりMMRの接種は当分の期間行わないことになりました。これは、MMRの副作用や安全性の見直しのため行わないことにしたものです。

市では、重度心身障害者（児）へ通院用タクシー券を交付しています。対象者は障害の程度が一級の身体障害者手帳を交付されている在宅の人です（二種類以上の障害により一級の障害者

手帳を交付されている人を除きます）。

タクシー券は年間十二枚で、交付を希望する人は、障害者手帳と印鑑をご持参ください。

申し込みと問い合わせ

福祉事務所社会福祉係

☎ 49-3111（内線405）

お願いします

あなたの献血

▽5月18日（火）
8時30分～9時40分
御成町1丁目 角弘

▽5月19日（水）
9時～9時40分
月居服装専門学校 大館駅

10時～10時50分
11時～13時・14時～17時

化会館

申し込み受け付け

5月24日（月）9時から

※両コースとも定員になり次第締め切ります

※参加は無料です

申し込みと問い合わせ

総務課 広報広聴係

☎ 49-3111（内線258）

※当日は、昼食と雨具をお持ちになって、ズックばき等の軽装をお願いください

**6月25日（金）
9時 出発します**

いとくショッピングセンター
▽5月20日（木）
10時20分～12時・13時～17時
市役所

11時～12時・13時～15時

市役所（成分献血のみ）

▽5月21日（金）
8時40分～9時40分
水門前 イトウ

10時～11時10分

清水4丁目 和光薬品

11時30分～12時40分
大館警察署

14時～16時
ジャスコ

▽5月30日（日）
10時30分～12時30分
市民体育館

13時30分～16時
正札竹村

特設人権
相談所開設

大館人権擁護委員協議会では、特設人権相談所を開設します。

相談は無料で、秘密は守られますのでお気軽にどうぞ

とき・6月1日（火）
13時～15時

ところ・大館市立中央公民館

心配ごと
相談所開設

大館市社会福祉協議会では、特別心配ごと相談所を開設します。

生活上の心配ごとなど、お気軽

にご相談ください。

とき・5月25日（火）
10時～13時

ところ・下川沿公民館

遭難事故に注意

しましょう



旬の味、山菜採りの季節になりました。この時期は、例年遭難事故が発生するシーズンでもあります。

入山した時は単独行動を避け、地図や携帯食糧を持参するなどして山の事故に十分気をつけてください。

山火事防止に

ご協力を

山火事の発生しやすいシーズンになりました。山火事防止は、入山者の一人ひとりの心がけが一番大切です。大切な緑を守るために、たき火やたばこの取り扱いに十分注意してください。

LOVE ODDATE 「ふるさと探検号」

LOVE・ODDATE「ふるさと探検号」に参加する人を募集します。探検号はバスで市内のいろいろな施設や文化財を訪ねて、大館の街を知っていただくものです。

新しい発見を求めて、いっしょに我が街大館を探検してみませんか。ぜひご参加ください。
◇探検Aコース……定員50人

文化会館↓山館浄水場↓湯夢湯
夢の里↓温泉寺（安藤昌益の墓）
↓市民の森（昼食）↓二井田工業団地↓下水道終末処理場↓文化会館

◇探検Bコース……定員50人

文化会館↓総合福祉センター↓第一環境センター↓ごみ処理場
↓鳥潟会館（昼食）↓あやめ苑
↓職業能力開発短期大学校↓文

山火事防止
シンボルマーク

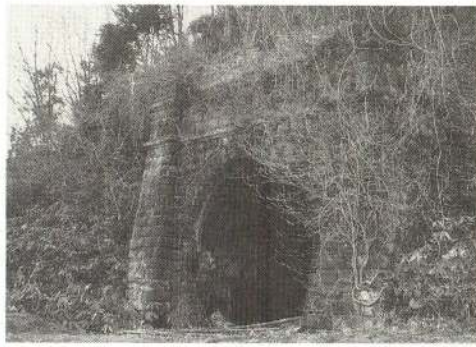


大館の歴史散歩

近代化と
その遺産②

峠を抜いて汽車が来た

—矢立トンネル—



館町小野呉服店の小野儀助は、明治五年に上京した際、大館へ盛岡へ仙台へ結城へ東京と、徒歩と舟で二十三日間をかけた。おなじ儀助が明治二十七年には、上野へ青森間の鉄道が開通していたこともあって、大館から馬車で出発、弘前で一泊、青森駅から汽車に乗り、途中見物しながら六日で上野に到着している。

明治三十二年(一八九九)六月二十一日、青森から進められてきた鉄道敷設工事は、天険矢立峠を抜いて青森県碓ヶ関と秋田県白沢間が完成、秋田県に初めて鉄道が敷かれた。

明治二年の鉄道建設決定、同五年の品川へ横浜間鉄道仮開業、同年十月十四日の新橋へ横浜間の鉄道開業式を経て、明治二十四年九月一日には上野へ青森間が全通して「みちのく」にも鉄道時代が到来した。

当時、大館の人々はどうのようにして上京したのだろうか。大館町小野呉服店の小野儀助は、明治五年に上京した際、大館へ盛岡へ仙台へ結城へ東京と、徒歩と舟で二十三日間をかけた。おなじ儀助が明治二十七年には、上野へ青森間の鉄道が開通していたこともあって、大館から馬車で出発、弘前で一泊、青森駅から汽車に乗り、途中見物しながら六日で上野に到着している。

儀助は旅日記に、弘前から青森の間で「鉄道の工事青森よりレールを伸べ仮車を発し、盛んに工事中、青森迄一軒の工事中也」と奥羽線敷設工事の最中であることを書き記している。

奥羽線の敷設は、明治二十五年(一八九二)に決定、同二十六年四月、青森市安方町に鉄道庁青森出張所が開設され着工、また、同年十月鉄道局福島出張所が開設されて南北から工事が始まった。明治三十二年十一月十五日には大館へ、翌三十三年十月七日に鷹巣へ、同三十五年十月三十一日に秋田まで開通、明治三十八年九月十四日奥羽全線が開通した。

矢立峠では、山塊にトンネルを貫いた。矢立トンネル群がそれで、大館市には矢立第四・五・六トンネルが今もその姿をとどめている。矢立ハイツから矢立温泉に至る旧羽州街道下に第四トンネル(七〇一・〇八〇)と第五トンネル(一四五・〇七〇)が、矢立温泉と峠の家の間に第六トンネル(一九一・三三三)が開通当時のレンガ造りそのままの姿で現存している。

真つ黒にすすけたトンネルは奥羽線電化のためその役目を終え、今は峠の躰着とした木立の緑につつまれてその身体を休めている。新たに甦る日を待ちながら。

私の本棚

中央図書館新着図書

「子供誌」

高田宏著 新潮社

だれにも子供の時代があったはずなのに、それを忘れてしまったのはいつのことだったろう。

自分の『内なる子供』を探り出して、今の自分を見つめ直してみては？



☆ナースの話し方教室(渡辺武) ☆おろかな日々(椎名誠) ☆万華鏡(遠藤周作) ☆日本家紋総鑑(千鹿野茂) ☆秘密(多田尋子) ☆八人との対話(司馬遼太郎) ☆准看護婦の准ってなあに(中島幸江) ☆まどみちお全詩集(まどみちお) ☆「大草原の小さな家」の旅(服部奈美) ☆人が動物たちと話すには?(ヴィッキー・ハーン) ほか

☆花豆の煮えるまで(安房直子) ☆はこねのやまのとぎんでんしゃ(横溝英一) ☆マイケルはとんでもない(T・ブラッドマン) ほか

5月のテーマ関連図書コーナー 「農業を知る」
親子読み聞かせ会 毎週第1金曜日 午後2時30分から
中央図書館の休館日 5月16日(日)、5月27日(木)

クイズ 広報 おおだてがヒント

- ▽問題
 - ① 上川沿小学校5年生が田植えをした日は何月何日?
 - ② おおとり号で貸し出しする雑誌は何誌?
 - ③ 40歳以上の野球チーム「大館ロートル」の会員は現在何人?
 - ④ 「ふるさと探検号」探検Bコースの定員は何人?
 - ⑤ 矢立第五トンネルの長さは何メートル?
- ▽応募方法
 - はがきに住所、氏名、年齢、性別、答え(例①—②)—を書いてご応募ください。
- ▽4月16日号の当選者
 - 。工藤義弘さん(二井田・町)
 - 。佐藤巖さん(川口)
 - 。佐藤昭子さん(粕田)
 - 。岩沢和美さん(萩野台)
 - 。小沼剛さん(清水5丁目)
- ※応募総数77 全問正解62
- ▽締め切り 5月28日(金) 当日消印有効
- ▽応募先 千017大館市字中城20番地 広報おおだてクイズ係
- ※全問正解者の中から抽選で5人に、秋田犬のオリジナルレホンカードを贈ります
- ▽4月16日号の答え
 - ① 116人 ② ライナック
 - ③ 11時 ④ 4月18日〜29日
 - ⑤ 25日