

大
報

おおだて

1993年9月1日号(No.588)

— 住 民 登 録 —

(8月1日現在)

人 口・68,519人(+21)

男 32,329

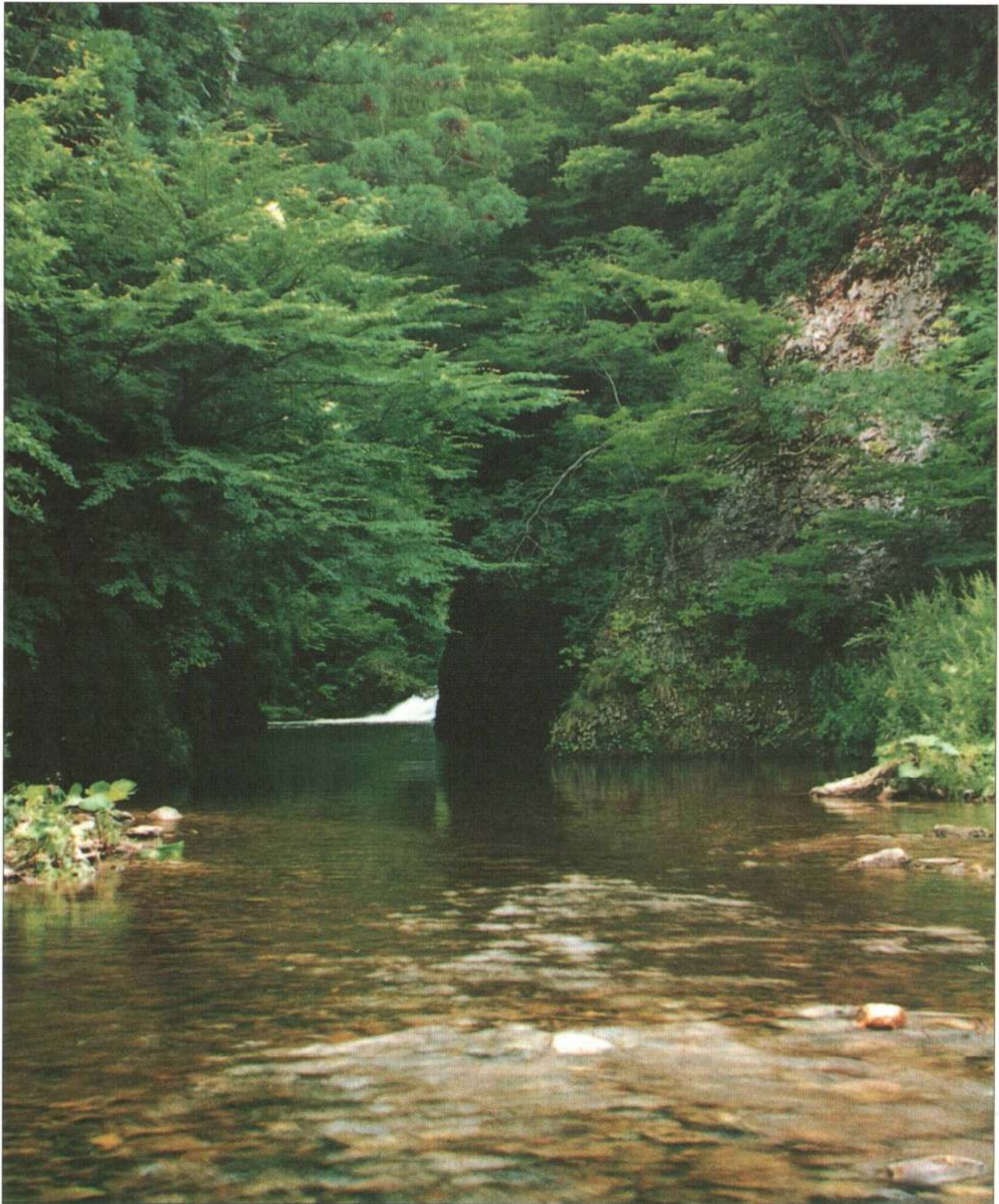
女 36,190

世帯数・22,840世帯(+15)

() は前月比

■編集と発行 大館市役所総務部総務課 ☎49-3111

市の木・秋田杉 市の花・キク



● 長木川 源流部 ●

流

—長木川をたどって—

『米代川流域地方拠点都市地域』

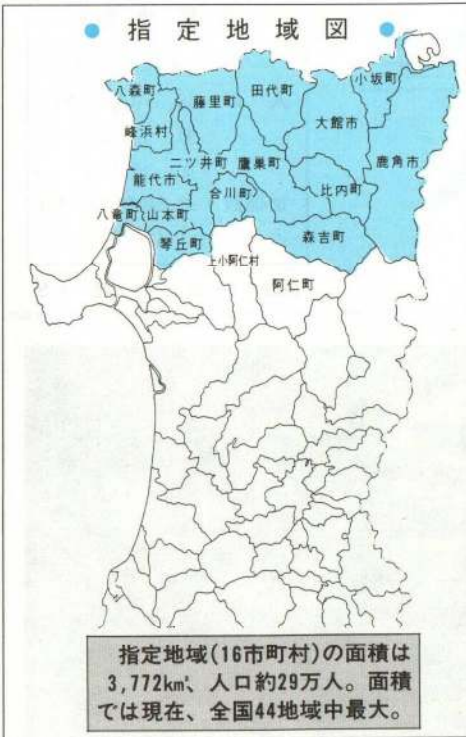
3市12町1村を指定決定

八月十三日付で、米代川流域を中心とした県北十六市町村が「地方拠点都市地域」として秋田県知事から指定され、正式に決定しました。今後、関係市町村が協力して、圏域の総合的な都市整備が進められることとなります。

地方拠点都市地域は、四年八月に施行された「地方拠点都市地域整備法」に基づくものです。「地方が企画し、国が支援する」という理念のもと、地域の自主性、自立性を最大限に尊重しながら、首都圏への人口・諸機能の過度の一極集中を是正することが大きな目的となっています。

さまざまにメリットがあります。これまでに第一次指定（五年二月）で十四地域、第二次指定（五年四月）で十八地域が指定され、今回第三次の十二地域を合わせると全国で四十四地域が指定されたことになりました。

県内では男鹿市を除く八市が指定を希望。大館市をはじめとする北鹿二市二郡（十市町村）は、いち早く四年六月から指定に向けて県へ精力的に陳情し、協議を重ねてきました。そして今回、業務施設への税制上の優遇など、



短期大学の名称を募集中!

子供も若者も、そしてお年寄りも安心して暮らせる豊かな地域社会。大館短期大学(仮称)は、そんな地域作りの一翼を担う人材の育成を目指しています。

みんなに愛され、地域の発展と

ともに歩む限りない可能性を秘めた、そんな短期大学にふさわしい名称を皆さんも一緒に考えてください。設置予定の学科は看護、福祉介護、社会情報など4学科。8年度の開校を目標にしています。

米代川流域という生活圏を形成し、大館能代空港・日本海沿岸自動車道・高等教育機関の誘致など、共通の課題も多いことから、能代・山本地域を合わせた三市十二町一村による「米

代川流域地方拠点都市地域」として指定を受けました。構成市町村では八月三日、既に協議会を設立しています。これから、米代川流域圏の自立的成長の牽引となり得る基本計画を共同で策定し、職・住・遊・学の備わった新しい生活空間の創造、都市機能の増進や居住空間の向上などのため、さまざま事業の展開を図ります。

応募方法

- 官製はがきに①名称②簡単な説明③住所④氏名⑤年齢⑥職業⑦電話番号を明記のうえ、〒010秋田市下北手桜守沢46-1 1秋田経済法科大学内「大館短期大学ネーミング係」までお送りください。1人何点でも応募できますが、はがき1枚につき1点とします
- 締め切り 5年9月25日 当日消印有効
- 賞 採用作・1点 (賞金20万円) 佳作・5点 (賞金3万円)

※同一作品多数の場合は抽選。応募作品の著作・所有権は学校法人秋田経済法科大学に帰属。採用作品がない場合は法人で決定することもあります
■ 問い合わせ 大館市役所内「大館短期大学設置促進期成同盟会」
☎ 4213911

市長リポート



No. 51

生の声をお聴かせください

事業の数が大変多くなっています。これまで、全地域を巡ってたくさんの市民の皆さんから、いろいろなお話やご意見を伺いました。

事業数の増加は「これは実現しなければならぬ」と思っただけで、聞いてきたことはずつと頭の中に入れておいて、チャンスがくると事業化してきたことの結果だと思えます。例えば、気象に左右されない、足腰の強い農業の確立という声や、パイプハウスへの補助や種苗センターの建設などに結び付いてきました。

今年、移動市長室を「市民と語る会」と変え、市民の皆さんと話し合う機会をこれまで以上に増やすため、各町内単位で開催することにしました。開催の要望があった町内へくまなく回らせていただきます。みなさんから生の声を、もっともつと聴かせていただき、これからどんどん事業に組み入れていきたいと考えています。

小 畑 元

下水道 人と自然が手をつなぐ

9月10日は下水道促進デー

下水道の役割

下水道は、トイレを水洗化し生活環境を改善するだけでなく、生活雑排水など、汚れた水をきれいにし、川や海の水質を保全するという大切な役割を持っています。

水洗化率 25%

にも、下水道の整備促進に努めなければならないのです。しかしながら、下水道の普及率は全国平均で四七%、秋田県平均で一七%と低く、大館市にいたっては八%と低く、低く、状況です。

下水道がなければ、汚れたままの水が流れ込んで川や海は汚染され、再びきれいな川や海にすることが難しくなります。資源であり、財産でもある水を守り、大切な自然環境を守るため

平成五年七月末現在で、市内では約二千戸が下水道で水洗化できるようになっていますが、そのうち二五%にあたる約五百戸しか水洗化されていません。

食品による汚れ、どれくらい？		
()内の量をすてたら	サケやアユが住める水にするため浴槽何杯の水が必要か	
 使用済みの天ぷら油 (200ml)	222杯	
 日本酒 (200ml)	44杯	
 みそ汁 (200ml)	8杯	
 ラーメン (200ml)	6杯	
 ウイスキー (200ml)	96杯	
 ビール (200ml)	20杯	

※浴槽1杯300ℓ、サケやアユが住める水質BOD 3mg/ℓで計算しました。

快適な生活環境を実現し、大切な自然環境を守るためにも、水洗化の促進にご協力ください。

下水道法では、供用開始の日から三年以内にトイレを水洗化することが義務付けられています。平成四年四月から供用を開始した区域(九十一号)は、来年度が供用開始三年目となり、まだ水洗化していない家庭の水洗化工事が、短期間に集中することが予想されますので、お早めに工事店にお申し込みください。

下水道展のお知らせ

市では下水道の普及促進を図るため下水道展を開催します。

と き……10月3日(日)
午前11時～午後4時

ところ……正札竹村
2階 銀サロン

内容……下水道相談コーナー
排水設備機器等展示コーナー

・景品抽選会など

※くわしくは、下水道課業務係(内線356)へお問い合わせください。



花岡中プール工事現場

花岡中プール・花岡野球場 建設工事着々と進む

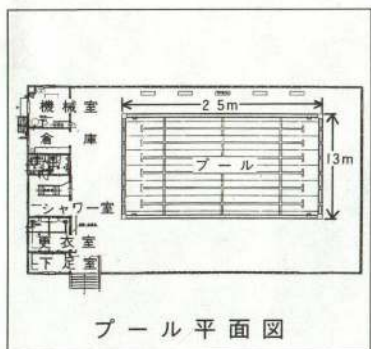
今年度建設を予定している花岡中学校プールと市営花岡野球場は、7月13日に着工し、10月29日の完成を目指して現在工事が進められています。

花岡中学校プールは、老朽化が著しく、校舎から離れた場所にあるため、学校隣接地を購入し同校屋内運動場隣りに建設されるものです。総事業費は9,004万円。FRP製25m×6コースのプールのほか、更衣室、トイレ、シャワー室、機械室などの管理棟(134㎡)が設けられます。

市営花岡野球場は、市のスポーツ振興のため、四つ目の市営野球場として花岡町字前田地内に建設、整備されるもので、総事業費4,870万円。両翼97m、センター120mのグラウンドのほか、更衣室、トイレ、ミーティングルーム、倉庫などの付帯施設(64㎡)が設けられます。



花岡野球場工事現場



プール平面図



野球場位置図

考古資料展示

～古代のロマンを訪ねてみませんか～

貴重な資料が公開
されている展示室



大館市総合歴史センター(仮称)では、市内各地の遺跡から出土した考古資料を整理、展示しています。見学や歴史の学習においでください。

公開展示場所

旧県立大館東高校(釈迦内獅子ヶ森)

開館時間

9時～16時まで(ただし土・日曜日、祝祭日、年末年始は休館)

入館料

無料

センターでは、今年度秋田県文化財指定の山館上ノ山遺跡から出土した「鋒形石器」二個をはじめ、大館市指定文化財の松木高館平遺跡出土・旧石器時代の「ナイフ形石器」、大茂内塚ノ

下遺跡出土の「土偶」、花岡長森遺跡出土の「珠洲壺」など、およそ一万五千年前から江戸時代までの、大館の歴史を語る考古資料三百二十点を展示しています。そのほか、安藤昌益の晩年資料発見当時の「墓碑」拓本、江戸時代の「検地帳」、大館の呉服商「マルコ」の主人小野儀助の日記など、貴重な資料を見ることができます。



興味深げに資料に見入る観覧者。
これは何に使ったのかな?!

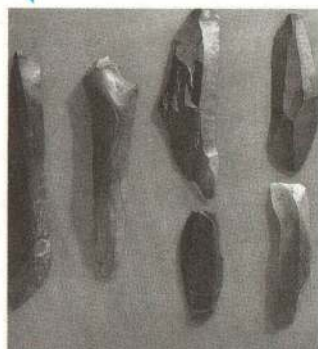
縄文時代前期中葉(紀元前3,000年ころ)の鋒形石器。半磨製・半打製の特殊な形をしています(県文化財)



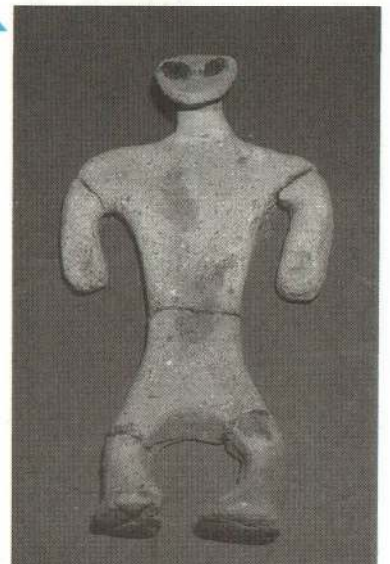
すずつぼ 珠洲壺。平安時代末期から鎌倉時代初期のものです(市文化財)



旧石器時代(紀元前25,000年から同13,000年)の大型ナイフ形石器。(市文化財)



縄文時代後期前葉(紀元前1,500年ころ)の土偶。両眼には天然アスファルトが充填されています(市文化財)





『犬の街……大館』

リポーター 渡邊誓子(幸町)

今回は、渡邊リポーターが保健所や秋田犬保存会などで、忠犬ハチ公で知られる犬の街としての、大館の現状と課題をリポート。本多リポーターは文化活動による人と人とのコミュニケーションに視点を置き、長く活動を続けている大館吹奏楽団取材しました。

「忠犬ハチ公のふるさと大館」とは、だれもが知っていることです。しかし、ハチ公が生まれたところというだけで、大館に来れば秋田犬が見られるとか、犬にとって住みやすい街であるとか、何か誇れることがあるでしょうか？ 私はぜひこのことを取材したいと思ひ、まずは犬の現状について大館保健所の方にお話を伺いました。



大館保健所で

「大館市には現在、秋田犬をはじめ雑種など四百頭以上の犬が登録されているそうです。しかし、心ならずも放し飼いをしたり、捨ててしまったりする人も後を絶たないとのこと。また、ある新聞に「ごみ収集所に子犬を捨てる」という投書記事が載ったのは、つい三カ月前のことでした。

保健所の方は、犬を飼っているすべての方々へ送るメッセージとして「生き物は人間と同じなんです。飼い主の人は最後まで飼ひ続けてほしい」と話しています。今の状況ではとても犬にとって住みよい街とはいえないようです。

続いて、観光物産課の方や秋田犬保存会の方にもお話を伺ったところ、「犬と人との調和のある暮らしを見せる街づくり」を目指して『犬の公園』もしく

『文化活動に目を向けて』

リポーター

本多新悦(餌釣)

大館市内には、ジャンルは違えども音楽活動を続けているサークルがいくつもあります。今回は、その中でも私が最も興味を持っていた「大館吹奏楽団」を訪ねました。

「忠犬ハチ公のふるさと大館」として誇れることは、今のところ見当たりませんでした。けれどもせめて、放し飼いや捨て犬のない街として誇れるよう、市民の皆さんへお願いしたいと思っています。私の家でも犬を飼っています。もちろん最後まで面倒をみたいと思っています。

「大館市内には、ジャンルは違えども音楽活動を続けているサークルがいくつもあります。今回は、その中でも私が最も興味を持っていた「大館吹奏楽団」を訪ねました。当楽団は昭和五十六年六月に「大館市民吹奏楽団」として誕生し、今年十二年目を迎えるという息の長いサークルの一つです。マーチ、ジャズに力点が置かれていますが、ジャンルにこだわらず、クラシックからカラオケまでいろいろな音楽に挑戦しているそうです。また、海上自衛隊大湊音楽隊との合同演奏会や春・秋二回の独自の演奏会、比内養護学校への慰問コンサ



右から2人目が本多リポーター、4人目が柏葉団長です



お知らせ

催し

●第1回 トムトム ブルフェスティバル

トムトムブルフェスティバルが開催されます。ふるつてご参加ください。
とき・9月12日(日)

受け付け 9時～
開会式 9時30分～
競技開始 10時～
ところ・湯夢湯夢の里プール
種目
25歳自由形(小学3～6年生)・50歳自由形(中学・高校・一般)・ビート板競争・宝さがし・ポール運び競争・潜水競争・ハチ公犬かき競争・足ひれ競争・浮き輪運び競争・親子リレー・レスキュー浮き輪運び競争・立ち歩き競争

参加資格・市民と周辺市町村
参加費・小・中学生 200円

高校生以上 300円
申し込み締め切り・9月6日
[甲]湯夢湯夢の里プール
5212752

観光物産課 (内線283)
※參觀自由です。なお、当日は湯夢湯夢の里プールの営業はしませんので、一般の利用はできません。ご了承ください。

●救急フェア

九月九日は「救急の日」。
大館周辺広域市町村圏組合消防本部と市保健センターでは十二日に救急フェアを開催します。

会場では、救急器材の展示や応急手当普及車を使ったビデオの上映、応急処置の講習会、健康相談と血圧測定などを行います。お気軽においでください。
とき・9月12日(日)
10時30分～15時30分
ところ・いとくショッピングセンター(正面広場)

募集

●'93国際交流 in ODATE ふれあい交流会

歌、フォークダンス、手作り遊び、ゲームやクイズを交えた会話など、外国の人たちと交流してみませんか。
とき・9月26日(日)

10時～14時30分
ところ：市民体育館
対象：小学3年生以上の市民
定員：60人
※参加は無料。昼食を準備してあります。参加者は、内ズックをお持ちください。
[甲]6日9時～20日17時
※定員になり次第締め切ります
[甲]企画調整課 (内線268)

※株ニッショー大館工場技術研修生(中国)や、市内外国語指導助手(アメリカ、イギリス)の皆さん14人がゲストとして参加します

●交通安全市民大会

市交通安全対策協議会では、九月二十三日(日)に長木川市民ひろばで「交通安全市民大会」を開催します。コンクールや大会への出場者を募集しています。
◇交通安全ゲートボール大会
時間・8時30分から
対象・地区、町内、職場単位
編成・1チーム7人(監督1、選手5、補欠1人)

締め切り・9月16日(木)
◇交通安全かかしコンクール
時間・10時から
対象・小・中学生の団体及び地区、町内、職場等の団体

※作品は当日10時までに搬入
◇交通安全看板コンクール
時間・10時から

対象・地区、町内、職場等の団体
※作品は当日10時までに搬入
◇交通安全綱引き大会
時間・10時から
対象・地区、町内、職場単位
編成・1チーム10人(監督1、選手8、補欠1人)

種目・男子の部、女子の部
締め切り：9月21日(火)
◇ファミリィ
セイフティーウォーキング
時間・9時から
対象・小学生(親子2人1組)
定員・100人

締め切り・9月21日(火)
◇交通安全クイズ大会
時間・11時30分から
※当日は11時30分までに会場へ集合してください
※コンクール、大会とも参加は無料です
[甲]生活課 (内線247)

比内鶏料理コンテスト
時間・11時30分から
対象・小学生(親子2人1組)
定員・100人

締め切り・9月21日(火)
◇交通安全クイズ大会
時間・11時30分から
※当日は11時30分までに会場へ集合してください
※コンクール、大会とも参加は無料です
[甲]生活課 (内線247)

比内鶏料理コンテスト
時間・11時30分から
対象・小学生(親子2人1組)
定員・100人



新しい比内鶏料理の提案と比内鶏の消費拡大のため、比内鶏料理コンテストを開催します。
とき・9月20日(月)
ところ・プラザ杉の子(有浦)テーム
「我が家の自慢の比内鶏料理」
応募資格・市内に居住する高校生以上の男女(学生は市内の学校在籍者)
※応募用紙は農林課、各公民館にあります。応募作品を9月20日14時までプラザ杉の子に持参するか、当日会場で調理のこと。1人何点でも応募できます
応募締め切り・9月11日(土)
※応募は郵送可、11日消印有効
[甲]農林課 (内線294)

講座・講習

●木版画講座

講師・米沢喜一郎 先生
(日本板画院同人)

とき・9月3日～12月24日
毎月第1、第3金曜日
18時～20時
定員・20人。対象は年齢30歳位までです。それ以外の希望者はご相談ください。

※材料費1,000円
[甲]9月3日15時まで
[甲]勤労青少年ホーム
4210872

公営駐車場は『大館スカイパーキング』

名付け親は佐藤さん(花岡町)

7月から馬喰町で始まった、市内初の公営駐車場建設工事。

この駐車場が市民みんなのものとして利用され、親しまれるようにと、駐車場の名称を公募した結果、応募総数86通(103名称)の中から、佐藤美千子さん(花岡町字前田)の応募名称『大館スカイパーキング』が採用されることに決定しました。

「完成予想図をみると、この駐車場はビルというよりタワーという感じ。青空に向かってそびえ立つ建物というイメージを“スカイ”という言葉で表現しました」とのこと。

収容台数135台の『大館スカイパーキング』、平成6年3月に完成する予定です。

●陶芸教室(全6回)

とき・9月9日～10月21日
毎週木曜日13時～15時

定員・10人(初心者対象)

※材料費3,000円程度

●おし花教室(全2回)

とき・9月13日、20日
10時～15時

定員・15人(初心者対象)

※材料費2,000円程度

甲 陶婦人会館 ☎49-7028

●初級パソコン講座(全10回)

とき・9月16日～10月21日
毎週火、木曜日
18時30分～21時

ところ・中央公民館

定員・10人(初心者対象)

受講料・3,000円

受け付け・9月3日～12日

※希望者多数の場合は抽選で決定し、当選者に通知します

甲 陶中央公民館 ☎42-4369

●女性の社会参加活動推進セミナー

テーマ・高齢化社会と女性活動

内容
・映画『素敵にボランティア』
・フォーラム

『誰でもできる社会参加活動』

とき・9月19日(日)
10時～12時30分

ところ・市民文化会館

受講料・無料

定員・100人

締め切り・9月16日

甲 陶中央公民館 ☎42-4369

※幼児は、保母やボランティアがお預かりします。お子さん

相談

連れでお気軽にどうぞ

●聴覚巡回相談

聴覚巡回相談では、補聴器の交付や修理の受け付け、及び、現在医療機関で治療を受けていない人を対象に、身障者手帳の交付に関する事などについて相談に応じます。

とき・9月17日(金)
9時30分から

ところ・総合福祉センター

申し込み・9月10日(金)まで

甲 陶福祉事務所社会福祉係 (内線405)

●月例相談

子供の相談

・毎週月曜日～金曜日
9時～16時
☎42-10769

教育・毎週月曜日～金曜日
9時～16時

年金・毎週月曜日～木曜日
10時～15時
☎43-2208

交通事故・9月14日、21日、28日
10時～15時

法律・9月1日、16日、10月1日
9時30分～12時30分

献血日程

◇9月2日(木)成分献血のみ
11時～12時・13時～16時
大館保健所

◇9月7日(火)
8時40分～9時40分 角弘
9時50分～10時40分 和光薬品

※法律相談は、事前に生活課(内線206)へお申し込みください

会場

子供の相談、教育はサン・アビリティーズ大館、年金は年金相談所、その他は市役所会議室で行います。

巡回総合健康診断

秋田簡易保険診療所では、成人病健康診断と健康相談を実施します。ご家族に簡易保健加入者がいればどなたでも受診できます。希望する人は郵便局の窓口、または郵便局員へお申し込みください。人数に制限がありますので、申し込みはお早めにと。

とき・10月6日～10月8日

ところ・大館郵便局

受診料・4,120円

※「ドックの会」会員の受診料は会が負担します

健康・福祉

その他

●ごみ収集日の変更

九月十一日(土)は、燃やせるごみ、燃やせないごみ、資源ごみ、いずれの収集も休みます。

九月十一日が収集日に当たる地区については、十三日(月)に収集しますので、午前八時までにごみ一時預かり所へお出しく下さい。ご協力をお願いします。

市民の善意

▽福祉事務所扱い
関 イワさん(有浦3丁目)
香典返しとして 5万円

▽農林課扱い
加賀為治さん(桜町) クジヤク

▽教育委員会扱い
上原清善さん(沖縄県) 10万円

のぎくの会 手作り人形

▽釈迦内公民館扱い
釈迦内鉦山 鉦石見本ほか

泉 隆三さん(中通) へん額

木村弘一さん(中通) ショーケース

11時～11時50分 比内町役場

16時～17時10分 N T T

◇9月8日(水)

8時40分～9時40分 イトウ

10時50分～12時 田代町役場

13時30分～16時30分

いとくショッピングセンター

年金あらかると

Q&A ⑰

Q 私はまもなく六十歳で、会社を退職し、厚生年金を受けられるようになりそうです。年金を受けるための届け出などについてお知らせください。

A 終生、年金の支払いをスムーズに、しかも正しく受けるためには、いくつかの届け出を行う必要があります。届け出を忘れると、年金の受け取りが遅れたり、年金額の変更によって年金の一部を返さなければならぬ場合も生じます。

社会保険庁では、年金加入記録に基づき、年金支払い額の計算や支払い通知書の作成などの処理を集中的に行っています。

年金の支給を受けるのは権利ですが、その支払いに必要な手続きを速やかに行うのは、受給者の義務なのです。



年金受給のため 正しい届け出を

年金受給権が発生したら「裁定請求書」の提出を！

年金は受給年齢に達したからといって、自動的に支給されるものではありません。本人が裁定請求書を提出して、受給権を有していることが認められて初めて、支給されることとなります。

○転居などの際は「住所・支払機関変更届」を！

住所を変更したときや年金を受け取る支払い機関（銀行や郵便局）を変更する場合には、住所・支払機関変更届の提出が必要です。

○二つ以上の年金を受ける権利が発生したら「年金受給選択届」を！

年金は、原則として一人に一つの年金が支給されることになっています。二つ以上の年金を受ける権利のある人は、この届出書を提出して、いずれか有

利な方一つを選択することになります。

○毎年、誕生月には「受給権者現況届」を！

引き続き年金を受けることを証明するため、受給権者の誕生月（二十歳前の傷病による障害基礎年金などは七月）に受給権者現況届の提出が必要です。

○年金受給者が死亡したときは「家族が受給権者死亡届」を！

年金受給者が死亡した場合には、家族の方などが受給権者死亡届を提出してください。

このほか、年金受給者には、社会保険庁からいろいろな書類が送られてきます。書類には必ず目を通し、必要な手続きを忘れないでください。

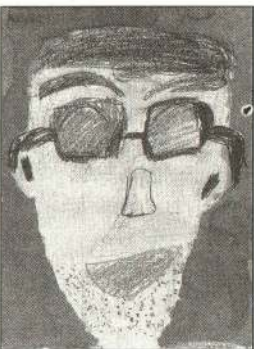
ちびっぴギャラリー おとうさん



あぶかわ ゆうじくん
いっしょにファミコンするけど、じょうずだよ



さとう あいちゃん
やさしいのよ。わたしに
ひこうきしてくれるの



とがし わたるくん
サッカーしてくれるし、
わらったかおがだいすき

真中保育所

クイズ 広報 おおだてがヒント

▽問題

① 地方拠点都市地域として指定を受けたのは県北何市町村？

② 大館短期大学(仮称)の名称募集、締め切りは何月何日？

③ 大館市の下水道普及率は何%？

④ 交通安全市民大会は何月何日？

⑤ トムトムプールフェスティバル、小・中学生の参加費は何円？

▽応募方法
はがきに住所、氏名、年齢、性別、答え(例①ー②ー)を書いてご応募ください。

▽締め切り

9月13日(月) 当日消印有効

▽応募先

〒017 大館市宇中城20番地

広報おおだてクイズ係

※全問正解者の中から抽選で5人に、秋田犬のオリジナルTレホンカードを贈ります

▽8月1日号の答え

① 15人 ② 8月14日

③ 20時 ④ 道路をまもる月間

⑤ 7月12日

▽8月1日号の当選者

・加藤和子さん(末広町)

・相馬美江子さん(釈迦内)

・奥村一恵さん(白沢)

・井上タカさん(大滝)

・富樫美幸さん(根下戸新町)

※応募総数78 全問正解78