

# 大 報 おおだて

1994年4月1日号(No.602)

## 住民登録

(3月1日現在)  
 人口・68,632人(-24)  
 男 32,396  
 女 36,236  
 世帯数・22,966世帯(-13)

■編集と発行 大館市役所総務部総務課 ☎49-3111

市の木・秋田杉 市の花・キク



## 元気な苗が 育っています

優良種苗の供給基地ともいえる「大館市地域種苗センター」のガラスハウスでは今、4月の出荷を目前にしたトマトの苗約1万本が元気に育っています。農家の元へ送られた苗たちは、きっと立派なトマトを实らせてくれるはずですよ。

### わがまちの情報案内

市では2台の電話を使って各施設などで行われる1週間分の行事や情報をお知らせするテレホンサービスを実施しています。どうぞご利用ください。

- ◇文化・体育情報は ☎43-2211
- ◇市の各種行事は ☎43-3300

「三月初めころから咲き始めて今が盛りのお様子です。最初は一株だけだったんですが、今は四つ目の株も出てきています。今年はまだ一株しか花をつけていませんが、毎年桜が咲くころまで楽しませてくれるんですよ」

和田 ミヨさん  
(東台3丁目)



花  
歳時記

クンシラン

市議会  
3月定例会

# 6年度予算案など59議案が可決

## 5年度最終予算は約23.2億円

市議会三月定例会が三月四日から二十三日までの二十日間にわたって開かれました。今定例会には、五年度一般会計補正予算案、六年度一般会計予算案、市税条例の一部を改正する条例案や大館スカイパーキングに関する条例案など五十九議案が提出され、慎重な審議の結果、全議案が原案通り可決されました。

### 5年度一般会計予算 3月補正額は約10億円

五年度の一般会計、特別会計、企業会計の補正予算案、および六年度の各当初予算案が可決さ



れました。

五年度の一般会計予算は、今定例会で歳入と歳出それぞれに十億一千三百九十八万円が追加され、最終予算総額は二百三十二億三千八百一十一万円になりました。

六年度の当初予算の概要については、四面から七面でお知らせしていきますのでご覧ください。

### 歳入の追加

主なものは次のとおりです。

▼地方譲与税 6,000万円

▼地方交付税 2億6,180万円

▼使用料及び手数料 2,472万円

・墓地使用料など

▼国庫支出金 3億1,470万円

・NTT無利子貸付金償還補助金追加、御成町沼館線道路改良事業費補助金、公園新設事業費補助金、合併処理浄化槽設置整備事業費補助金など

### ▼県支出金

1億5,290万円

・集落環境整備事業費補助金、農道整備事業費補助金、緊急種子確保対策事業費補助金など

### ▼財産収入

1億1,511万円

▼市債 2億0,980万円  
・集落環境整備事業債、公園新設事業債、下川沿保育所改築事業債など

### 歳出の追加

主なものは次のとおりです。

▼財政管理費 1億9,847万円

・財政調整基金積立金追加など

### ▼地域振興費

1億2,075万円

・高等教育機関等誘致基金積立金追加など

立金追加など

### ▼国民健康保険費

2,141万円

・国民健康保険特別会計繰出金追加など

### ▼墓地管理費

4,371万円

・小柄沢墓園造成基金積立金追加など

### ▼農業振興費

3,048万円

・緊急種子確保対策事業費補助金など

### ▼農業基盤整備事業費

1億6,796万円

・真中地区営農飲雑用水施設工事費追加、二井田真中地区土地改良総合整備事業費負担金追加など

### ▼農道整備事業費

5,773万円

・農道整備(上四羽出地区・下代野地区・雪沢地区・山田沢地区)工事費追加など

### ▼観光費

815万円

・観光施設等整備基金積立金追加

### ▼道路新設改良費

5,532万円

・舗装新設工事費追加など

### 市長リポート



No. 64

### 景気浮揚と雇用創出に全力

十五カ月予算という政府の対応もあって、三月議会には六年度の新規予算等と国の三次補正によるものとを併せて提出させていただきました。

大滝グランドホテルの倒産や鉱山の操業休止と、全般的に不況のあおりを受けて、今、景気浮揚と雇用創出が急務となっておりますが、まず当面、公共投資を今後数年間は現在と同じく高レベルで続けたいと思っています。補助事業、特に国や県が施工主体となる事業を取り入れると地元への負担額は少なくて済み、経済への波及効果も望めます。また、県営大館第二工業団地については十年前から分譲開始予定ですから、企業誘致も積極的に進めたいと思っています。幸い、三月議会では二井田工業団地に佐藤工務店の誘致を報告でき、うれしく思っています。当面はこうした短期、中長期の二段階で考えながら、景気浮揚と雇用創出を図っていききたいと思っています。

小畑 元

▽道路維持費 3,000万円

・除雪委託料追加など

▽公園新設費 8,026万円

・二ツ山総合公園新設工事費追加など

▽教育施設整備基金費 5,526万円

▽公債費 3億5,688万円

▽公営企業助成費 6,049万円

・大館市水道事業会計補助金追加

**特別職の給与・報酬を改正**

四年四月の改正以来据え置かれていた市長・市議会議員など特別職の給与・報酬が次のとおり改正され、六年四月一日から引き上げられます。

**市長**

月額 88万円

**助役**

月額 69万8,000円

**収入役**

月額 64万5,000円

**教育長**

月額 59万円

**議長**

月額 39万6,000円

▽ 41万5,000円

**副議長**

月額 36万1,000円

**議員**

月額 34万4,000円

▽ 36万円

**市税条例を一部改正**

督促手数料100円に

市では、市税を納期限までに納付いただけない場合に地方税法に基づいて督促状を送付してありますが、六年一月二十四日から郵便料金が改定されていることなどにより、督促状にかかる督促手数料も四月一日から改定することになりました。

**〈督促手数料の改定〉**

60円 → 100円

※改定後の督促手数料は、四月一日以後に発送される督促状から適用されます。三月三十一日以前に発送されたものについては改定前の手数料となります。

**教育委員・**

**人権擁護委員を選任**

教育委員の石田宏氏の任期が六年三月二十三日で満了することと、人権擁護委員の定数が一人増員されたことに伴う人事案件が提出され、それぞれ次の各

氏の選任が同意されました。

**○教育委員**

石田 宏氏・再任

(52歳・御成町4丁目)

**○人権擁護委員**

佐藤 末治氏

(64歳・幸町)

**福祉資金を廃止**

大館市福祉資金は、市民の皆さんへ生活資金をお貸しし、生活の安定と福祉の増進を図ることを目的としています。

しかし、社会・経済情勢の変化などにより、昭和五十九年には百五十件を超えた貸し付け件数も、この二年間では年間十件未満と大幅に減少しています。今後も件数の増加は見込めない状況などから、貸し付け制度を廃止することになりました。

**湯夢湯夢の里温水プール**

**使用料を改定**

湯夢湯夢の里温水プールの使用料や使用時間帯、団体の割引などが見直しされ、四月一日から下表のとおり改定されることになりました。

※・幼児は3歳以上とします

・15人以上の団体は1人50円、50人以上の団体は1人10

0円を割り引きます  
(ただし、幼児は団体に含みません)

・12時15分～13時・16～16時30分は休憩時間とします  
・プールサイドだけへの入場(遊泳なし)は200円です

**温水プール休憩所**

湯夢湯夢の里温水プールに休憩所が新しく設けられました。プールとは渡り廊下で結ばれ、広さは約百七十五平方メートル(畳部分とタイル部分がほぼ半々)。使用料は無料で、オープンは四月一日です。

**●温水プール使用料金改正表●**

**【改正前】**

区分	使用時間				回数券(11枚)	
	10時～12時	13時～16時	17時～20時	1日券		
使用料	大人	1人 500円	1人 600円	1人 600円	1人 900円	6,000円
	高校生	1人 300円	1人 400円	1人 400円	1人 600円	4,000円
	小・中学生	1人 200円	1人 300円	1人 300円	1人 500円	3,000円
	幼児	1人 100円	1人 200円	1人 200円	1人 300円	—

**【改正後】**

区分	使用時間		回数券12枚	
	1日券	午前券		
	10時～20時	10時～12時15分		
使用料	大人	1人 600円	1人 400円	6,000円
	高校生	1人 400円	1人 300円	4,000円
	小・中学生	1人 300円	1人 200円	3,000円
	幼児	1人 200円	1人 100円	—



# 高齢化社会、景気浮揚への対応

## 21世紀に向け、生活基盤、都市基盤を整備

6年度

# 416億942万円

当初予算

### 高齢化社会への対応

六年度当初予算は、全会計の総額で四百十六億九百四十二万円。一般会計予算は、二百二億千七百二十万円と初めて二百億円を超え、五年度当初と比較して伸び率で四・〇%、金額で七億七千四百二十九万円の増となりました。

長引く景気低迷の影響から、市税収入が六年ぶりにマイナス計上となるなど、財源確保の厳しい予算編成でしたが、景気浮揚、教育環境・福祉の充実、農村地域の生産・生活環境基盤整備、都市基盤整備などを積極的に予算に盛り込んだほか、5大プロジェクトや三大対策など、21世紀をにらみ長期的展望にたつた予算を編成しました。

- ▽寝たきり老人や車イス利用者など歩行困難な人に対して、病院等への送迎費用の一部を助成する移送サービス事業を新たに行います。また、在宅介護手当については、支給要件を緩和しました。
- ▽移送サービス事業 210万円
- ・寝たきり老人や車イス利用者が、福祉タクシーを利用する際、その費用の一部を補助するものです
- ▽在宅要介護老人支援事業 557万円
- ・寝たきりの人を介護している家族に対して、介護手当を支給するものです。所得税額が14万円までの人に支給されます
- ▽在宅介護支援センター運営事業 2,090万円

- ▽在宅老人短期保護事業 5,038万円
- ▽在宅老人デイ・サービス運営事業 7,926万円
- ▽登録ヘルパー賃金 1,379万円
- ・在宅要介護老人などに家事援助等のサービスを行います
- ▽機能回復援助費 286万円
- ・理学療法士などによるリハビリ訓練などを行います
- ▽老人クラブ連合会特別事業 120万円
- ・高齢者のいきがいと健康づくりのための事業を推進します

### 景気浮揚のために

不況対策として、商工金融対策費を、五年度当初の七億七千

五百十二万円から九億千六十四万円と大幅に増額しました。ま

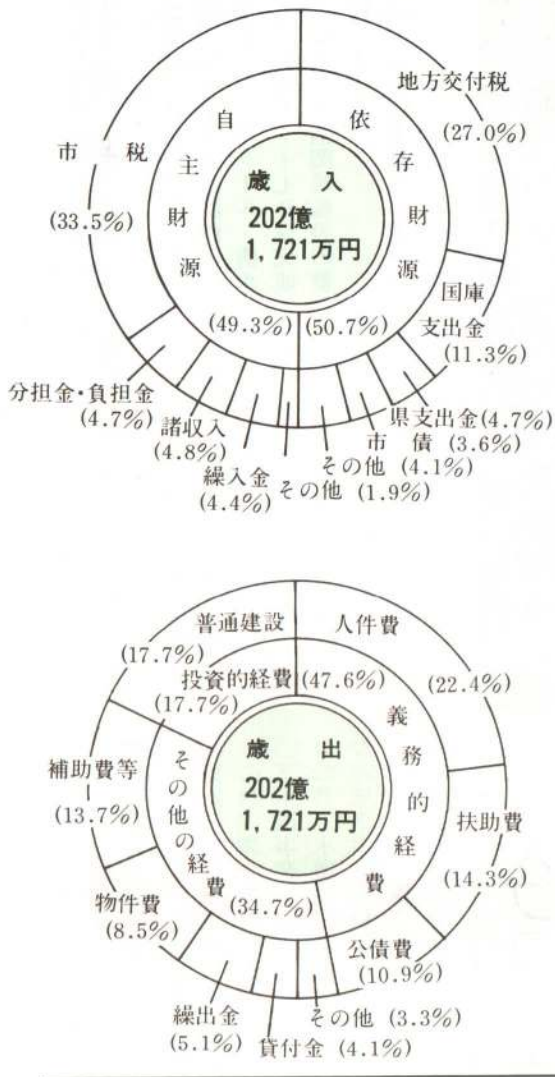
た、金融対策預託金についても一億二千万円増額し、中小企業への融資枠を大幅に拡大したほか、マル大融資に対する二%の利子補給制度も継続し、景気の浮揚に取り組みます。

### 平成6年度の会計別当初予算

(単位：千円、伸び率：5年度当初比)

一 般 会 計		特 別 会 計	
歳 入	6年度当初 伸び率	歳 出	6年度当初 伸び率
市 税	6,774,557 Δ 0.6	議 会 費	303,967 5.1
地方譲与税	545,000 6.9	総 務 費	2,283,364 6.8
利子割交付金	130,000 0.0	民 生 費	4,402,145 0.04
特別地方消費税交付金	5,000 0.0	衛 生 費	2,659,311 7.0
自動車取得税交付金	130,000 Δ 7.1	労 働 費	4,352 Δ67.1
地方交付税	5,447,000 0.0	農林水産業費	1,176,071 21.8
交通安全対策特別交付金	14,500 Δ 3.3	商 工 費	1,358,139 1.1
分担金及び負担金	952,787 Δ 0.03	土 木 費	2,250,318 Δ10.5
使用料及び手数料	260,083 0.6	消 防 費	854,007 11.6
国庫支出金	2,273,735 16.4	教 育 費	2,481,378 Δ 0.8
県 支 出 金	958,149 25.0	災 害 復 旧 費	1 0.0
財 産 収 入	90,287 Δ 1.2	公 債 費	2,204,582 20.8
寄 付 金	36,777 7241	諸 支 出 金	209,574 20.6
繰 入 金	887,643 12.1	予 備 費	30,000 0.0
繰 越 金	1 0.0	計	20,217,209 4.0
諸 収 入	979,190 16.1		
市 債	732,500 1.6		
計	20,217,209 4.0		
合 計		416億0,942万1,000円 (伸び率1.7%)	
			区 分 6年度当初 伸び率
			国民健康保険 4,241,031 7.1
			老人保健 5,027,985 2.6
			温泉開発 14,414 Δ 4.2
			奨学資金 22,736 21.1
			卸売市場 25,747 Δ 0.6
			土地取得 23,838 340443
			都市計画 789,239 22.4
			下水道 1,402,261 Δ 1.1
			農業集落排水 372,133 189.2
			公営駐車場 33,347 Δ95.3
			財産区(6) 17,813 14.8
			計 11,970,544 1.1
			企 業 会 計
			区 分 6年度当初 伸び率
			病 院 7,221,304 Δ10.2
			水 道 2,200,364 39.9
			計 9,421,668 Δ 2.0

### 一般会計の性質別構成



## 教育環境充実のために

- ▽中小企業金融対策預託金等 8億3,600万円
- ▽中小企業融資あっせん保証料補給金等 2,130万円
- ▽中小企業融資資金利子補給 (マル大融資) 4,000万円
- ▽中小企業機械類設備資金融資利子補給 (大館機械融資) 1,008万円
- ▽中学校施設整備工事 2,600万円
- ▽中学校施設整備工事 (花岡中高压受電設備工事、一中屋上防水工事、東中プール改良工事)
- ▽総合歴史センター(仮称)建設事業 1億728万円
- ▽8年4月に正式にオープンする総合歴史センターの展示室などの法令対応工事と内装工事を行うものです。
- ▽社会教育施設整備工事 1,080万円
- ▽中央公民館下水道設備改良工事、鳥潟会館トイレ整備工事、あやめ苑庭園整備工事
- ▽保健体育施設整備工事 970万円
- ▽勤労青少年プール全面塗装工事、第4種公認グラウンド整備工事
- ▽小学校施設整備工事 2,700万円
- ▽城南小下水道設備・プールろ過装置改良工事、長木小グラウンド改修工事
- ▽小学校給食用食器購入 260万円
- ▽学校給食用食器購入 180万円
- ▽雪沢小学校舎改築に伴う設計、地質調査 1,469万円
- ▽下川沿「学校給食センター」基本設計、地質調査 180万円
- ▽雪沢小学校舎改築の第一歩として、成章学校給食センターの建設に着手するとともに、雪沢小学校校舎、下川沿学校給食センターの七年建設に向け調査を措置しました。
- ▽成章「学校給食センター」建設事業 1億5,600万円
- ・成章小・中学校の2校を対象とした、共同調理場(鉄骨平屋建264平方メートル)を建設するものです

## 農村地域の基盤整備のために

- ▽農林業関係予算は、五年度、対前年当初比で六〇・一%と大幅な伸びを記録したのに続き、六年度も二一・八%の増となっています。市では、引き続き、農村地域の生産基盤、生活環境基盤の整備を行うとともに、新たに、中山間地域の振興に取り組みます。また、木材の需要拡大、木材産直システムを推進し、林業の振興を図ります。
- ▽農業集落排水事業 3億4,890万円
- ・真中地区の下水処理施設を整備するものです
- ▽農業集落環境整備事業 2億8,003万円
- ・真中地区の営農飲雑用水施設(水道)の整備を行うものです
- ▽中山間地域農村活性化総合整備事業 1,178万円
- ・新沢、大明神、石測、二ツ屋、楠ノ木岱地区の排水施設などの整備に関して、実施設計委託を行うものです
- ▽農道整備事業 1億5,447万円
- ・上四羽出、下代野、山田沢、雪沢、小茂内、五輪台、大茂内地区の農道を整備します
- ▽大型園芸産地育成事業補助金 1,966万円
- ▽農免農道整備事業費負担 2,791万円
- ・釈迦内、曲田、二井田地区の農道を整備します
- ▽農業基盤整備事業費負担 7,077万円
- ・排水対策(大子内)、土地改良(二井田、真中、別所)、溜池整備(三浦堰)、圃場整備(茂内)などを行います
- ▽木材産直システム推進事業補助金 225万円
- ・乾燥秋田杉の販路を拡大する事業です
- ▽木材需要拡大・定住促進事業補助金 300万円
- ・乾燥秋田杉を使って住宅を建てた場合、その一部を補助するものです
- ▽林道整備事業 3,085万円
- ・松原線1,000メートル
- ▽林道整備事業 9,036万円
- ・中山館線、山葵沢線
- ▽間伐促進対策基盤整備事業補助金 1,339万円
- ・道目木線、鬼ヶ岱線の作業道を整備します
- ▽林業生産施設整備事業費補助金 300万円
- ▽大館市森林整備公社補助金 470万円

# 都市基盤整備のために

道路整備、住環境整備、都市

下水道、公共下水道(計画区域  
千八百七十二ヘクタール・排水  
人口五万五千人、十七年度完成  
予定)など、生活関連施設の整  
備を行います。

▽御成町南地区土地区画整理事  
業  
1、394万円

▽大館駅東大館線地形・路線測  
量  
630万円

▽住環境整備計画事業  
238万円

・一心地区の住環境整備の基本  
計画を作成するものです  
▽住宅・都市計画マスタープラ  
ン策定  
3、563万円

▽新町線街路築造事業  
2億7、606万円

▽街路交通情勢調査  
674万円

・街路網計画策定のため、車両  
の動向調査を行うものです  
○下水道事業  
▽公共下水道整備事業  
9億円

▽流域下水道市負担分  
1億2、878万円

▽水洗便所改造資金融資あっせ  
ん

▽人利子補給  
698万円

▽流域下水道事業維持管理費負  
担金  
3、916万円

▽乱川第5都市下水道築造事業  
7、539万円

▽柄沢川第4都市下水道築造事  
業  
3、733万円

▽柄沢川第7都市下水道築造事  
業  
2億3、652万円

## 5大プロジェクトと3大対策

### ☆5大プロジェクト

「秋田桂城短期大学」の実施

設計経費を予算措置しました。  
そして、大学等への進学者のた  
めに、奨学資金の貸し付け対象  
枠を拡大しました。また、他の  
プロジェクトについても建設、  
整備促進の措置を講じました。

▽秋田桂城短大設置促進費  
4、904万円

▽大館能代空港建設促進費  
379万円

▽屋根付多目的グラウンド建設  
誘致費  
27万円

▽地域総合整備資金貸付金  
1億円

・地方拠点都市地域の振興整備  
に関する自治省の支援措置の  
ひとつです

▽老人福祉総合エリア整備事業  
1、695万円

・6年度に行う老人福祉総合エ  
リア造成工事の実施計画の策  
定や測量・地質調査などを行  
います

### ☆3大対策

市立病院に関しては、引き続  
き医療機器の更新を進めるとと  
もに、院外処方の積極的な推進  
策を盛り込み、経営改善を目指  
す均衡型予算としました。一般  
会計からの繰り出し金は約一億  
五千三百万円増の五億六千八百  
九十四万円と、一般会計からの  
繰り出し基準の見直しを図り、  
大幅な財政支援措置を講じまし  
た。

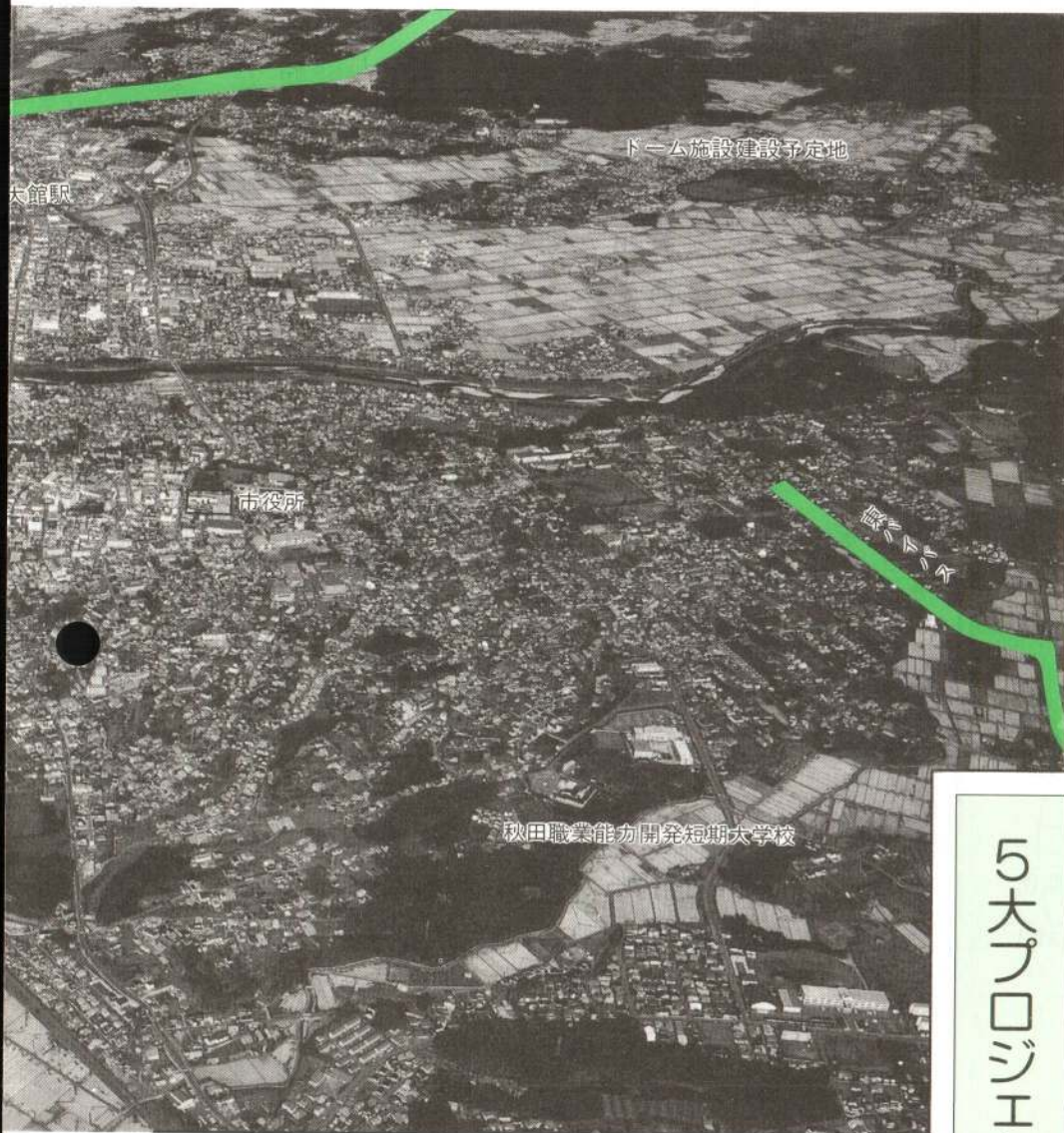
▽医療機器整備費  
7、210万円

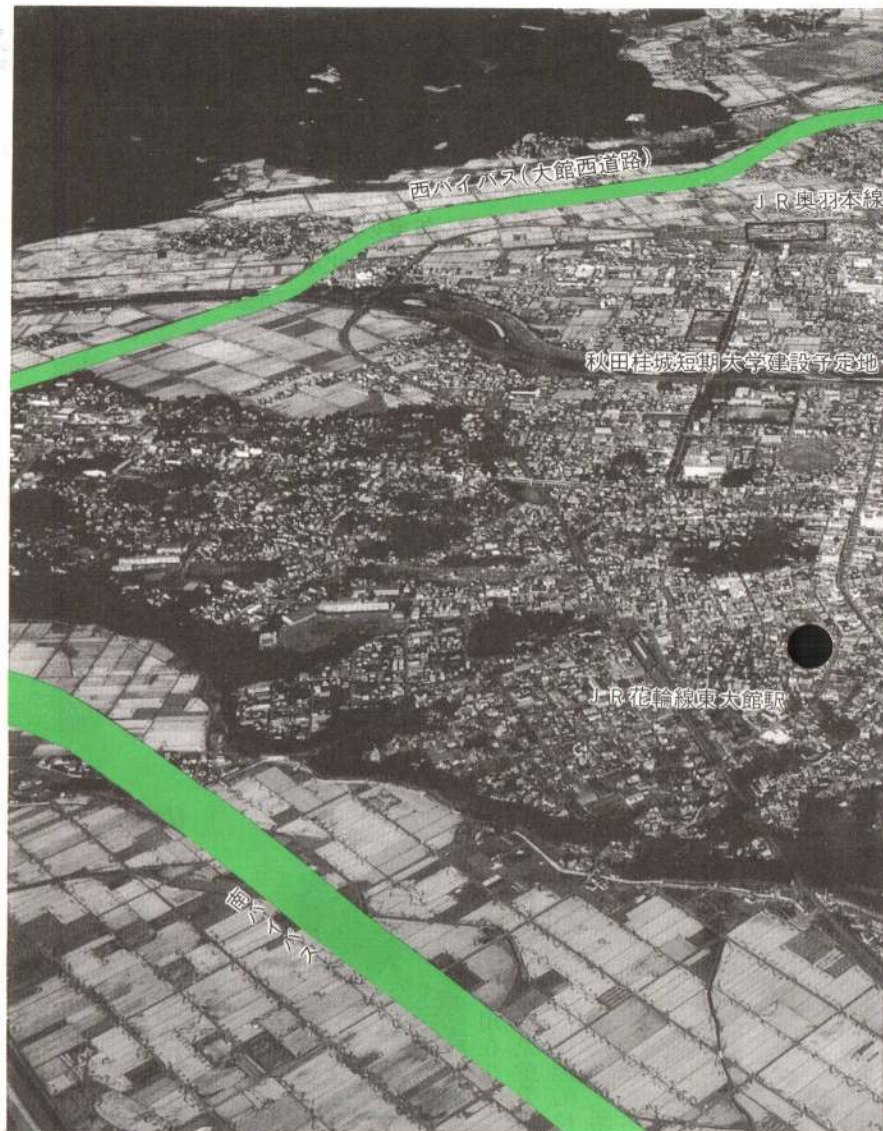
また、冷害農家の救済措置と  
して、緊急農村整備事業、天災  
資金等利子補給、自家用飯米供  
給対策などの措置を講じました。  
▽緊急農村整備事業費補助金  
4、249万円

・冷害被災農家の就労機会拡大  
のため、水路や農道の整備を  
行うものです

▽冷害被災農家自家用飯米確保  
対策費  
888万円

▽秋田県山形組が閉山受け入れを決  
めたのが一月二十四日だったた  
め、時間的制約から六年度予算  
に盛り込むことができませんで  
した。市では、今後も引き続き  
補正予算で対応していきます。





## その他の主な事業

### ☆土木関係

- ▽橋梁整備事業 5,018万円
- ▽二ツ山総合公園新設事業 6,737万円
- ▽小柄沢墓地公園築造事業 1,250万円
- ▽長木川河川緑地新設事業 2,534万円
- ▽御成町沼館線道路改良事業 8,487万円

### ▽東台山館線道路改良事業

1億737万円

### ▽池内二井田線道路改良事業

1,217万円

### ▽大館比内線交通安全施設整備事業

3,215万円

### ▽辺地対策事業

7,900万円

### ☆施設等整備関係

- ▽市民文化会館施設整備工事 6,970万円
- ・屋上改修、下水道設備改良

### ▽長根山運動公園整備

1,300万円

### ・長根山運動公園の陸上競技場と野球場の整備

▽観光案内所改修工事等

▽公園便所改築工事

300万円

### ▽桂城公園、昭和児童公園

1,100万円

### ・ハチ公荘施設等整備

270万円

### ・散策路、スロープの整備

▽軽井沢福祉園増改築整備資金補助金

3,491万円

### ▽がけ地近接危険住宅移転(花岡町1戸)

377万円

### ☆その他

- ▽消防ポンプ自動車、消防資材運搬車購入 1,630万円
- ▽水道消火栓新設費負担金 600万円
- ▽防火水槽新設 2,575万円
- ・清水町、大子内、川口隼人町、十二所、別所地区に新設
- ▽消防器具置場新築 625万円
- ・長面袋、新沢、横岩、浦山、大森地区に新築
- ▽市税・国保税PR冊子 600万円
- ▽矢立峠周辺整備調査事業 400万円
- ・矢立遊歩道の改修整備
- ▽東京ふるさと会設立 50万円
- ▽公営住宅建替計画策定委託 242万円
- ▽小・中学校幼稚園検診肝炎等感染予防対策 336万円
- ・学童を肝炎等の感染から守るために実施します
- ▽テレビ難視聴解消事業(長走地区) 470万円
- ▽男女共同参画型社会づくりモデル市町村事業 200万円
- ▽市民一人一資格講座 50万円
- ・応急処置、舞台照明、名所案内人などを養成する講座です
- ▽資源ごみリサイクル促進費 1,733万円
- ・資源ごみ回収運動推進奨励交付金を300万円に増額しました
- ▽地域子育てモデル事業 432万円
- ・0歳児から就学前までの育児相談や指導を行うものです
- ▽さわやか教室開設 78万円
- ・長期欠席児童に対して、専任指導員が指導や相談を行うものです
- ▽保健訪問指導 295万円
- ・寝たきり者等へ介護やリハビリなどの指導を行うものです
- ▽大腸がん検診 709万円
- ・対象者を2500人から4500人に増やしました
- ▽カープミラー、ガイドレール等新設 375万円
- ▽身体障害者、精神薄弱者移送費扶助 358万円
- ・通院等のタクシー券を支給するものです
- ▽すこやか子育て支援事業 2,090万円
- ▽人間ドック検診費補助 373万円
- ・390人に費用の3割を補助します
- ▽社会福祉団体交通費補助 450万円
- ▽合併処理浄化槽設置整備補助(40基) 4,158万円
- ▽大滝温泉施設整備工事等 150万円
- ▽卸売市場施設改築事業 1,000万円
- ▽白沢、寺ノ沢簡易水道拡張整備事業 1億7,992万円

# 6年度 大館市功労者に8氏が決定

市政の進展に貢献し、その功績が極めて顕著と認められた人や団体をたたえる大館市功労者表彰。  
 6年度の功労者には8氏が決まりました。「市の記念日」の4月1日、秋北ホテルで行われた表彰式では市長が表彰状を手渡すとともに、功労章と記念品を贈ってその功績をたたえました。  
 ※「市功労者」は、これまでの市政功労者を改めたものです。

齋藤 威男氏  
(片山町1丁目・67歳)



昭和四十三年から現在まで二十五年にわたり、民生児童委員として社会福祉増進に積極的に取り組まれました。特に、下川沿地区民生委員協議会総務及び大館市民生児童委員総務連絡協議会副会長を務め、民生委員協議会の組織強化に尽力されたほか、大館市社会福祉協議会の理事として地域社会福祉事業の推進に貢献されました。

武田 セイ氏  
(桜町・72歳)



昭和四十三年から現在まで二十五年にわたり、民生児童委員として社会福祉増進に積極的に取り組まれました。特に、第六区民生委員協議会総務及び大館市民生児童委員総務連絡協議会副会長、同婦人会長を務め、婦

人民生児童委員の研鑽に尽力されたほか、大館市社会福祉協議会の理事として地域社会福祉事業の推進に貢献されました。

齋藤 七郎右衛門氏  
(大子内・74歳)



昭和三十四年から現在まで通算二十五年にわたり、民生児童委員として低所得者の自立更生援護、老人・心身障害者・児童・母子等の社会福祉増進に積極的に取り組み、福祉向上に貢献されました。

佐藤 与四郎氏  
(大森団地・65歳)



昭和四十三年から現在まで二十五年にわたり、民生児童委員として社会福祉増進に積極的に取り組まれました。特に、花園地区民生委員協議会総務を務め、民生委員協議会の組織強化に尽力されました。

若松 正氏  
(豊町・65歳)



昭和四十二年から現在まで二十六年にわたり、民生児童委員として低所得者の自立更生援護、老人・心身障害者・児童・母子等の社会福祉増進に積極的に取り組み、福祉向上に貢献されました。

畠山 壽氏  
(別所・66歳)



昭和二十九年に十二所農協青年部長就任以来、四十年にわたり農業振興に貢献されました。特に、昭和五十七年には大館市農協ねぎ部会を結成し、会長として生産拡大と共同販売体制確立に努め、ネギを本市の特産物に発展させました。また、平成元年に就任した大館市稲作集団栽培組合協議会会長として、専業農家の規模拡大、生産体制強

化にも尽力されました。

清野 秀雄氏  
(出川・71歳)



昭和四十六年から現在まで二十二年にわたり、交通指導隊員として、学童の登下校時や市の行事・祭典等による交通規制時に率先して街頭指導にあたり、交通事故防止に尽力されました。また、昭和五十五年から平成五年まで、交通指導隊班長として新隊員の育成、班隊員の統括など、指導隊の運営に大きく貢献されました。

渡部 金作氏  
(水沢・75歳)



昭和二十五年から現在までの四十三年間に計三十六回の統計調査に従事され、統計調査の目的をよく理解し、失期事例のない模範調査員として統計業務に大きく貢献されました。



# スカイパーキング オープン



「大館スカイパーキング」の収容可能台数は百三十五台。昇降機による機械式駐車場は、大型乗用車が三十台分、中・小型乗用車が九十六台分、平面駐車場にはハイルーフ車用として七台分、身障者専用として少し広めの駐車スペースを二台分確保しています。自動二輪車は駐車場を利用することができません。

車社会の急速な進展に伴って、年々悪化する交通環境を整備するため、市が馬喰町に建設していた立体駐車場「大館スカイパーキング」が、四月一日オープンしました。大館市では初めての公営駐車場です。高さ約三十一メートルの駐車場には、四基のメリーゴーランド方式の昇降機を設置しています。

「大館スカイパーキング」のスキーカーリアなどを装備して高さ制限を超える場合は入れないこととなりますから注意してください。また、午後九時から翌日の午前八時までは入出できませんのでお気をつけください。

駐車料金は下表の通りで、回数駐車券の販売は「大館スカイパーキング」と大町商店街振興組合事務室で行っています。また、周辺商店街では無料駐車券（回数駐車券）のサービスを行っていますので、ご利用ください。

## 駐車場の利用の仕方

### 入場

- ① 自動車を係員の指示に従って駐車機械の駐車ますに前部から進入させます。
- ② 自動車に施錠し、駐車ますから出ます。
- ③ 係員から駐車券を受け取ります。

### 料金の払い方

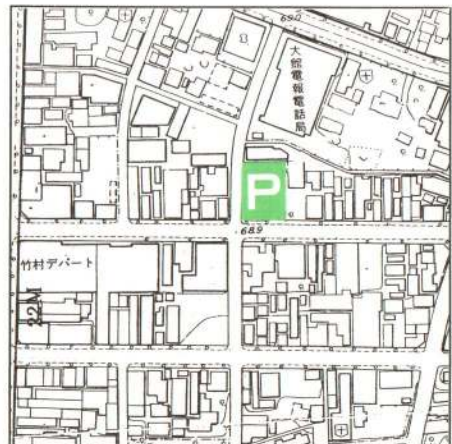
- ① 入場したとき受け取った駐車券を清算機に入れます。
- ② 清算機に料金が表示されます。
- ③ 現金または回数駐車券を清算機に入れます（回数駐車券を使用した場合、釣銭が出ないのでご注意ください）

### 出場

- ① 料金の清算が済むと係員が自動車を出場の位置に降ろします。
- ② 自動車に乗り、ターミネーブルの位置まで後進します。
- ③ 自動車が進行方向に向いたら係員の指示に従って発進します。

「大館スカイパーキング」についてのお問い合わせは、都市開発課（内線313）へどうぞ。

区分	利用時間	駐車料金	備考
普通駐車料金	午前9時から 午後9時まで	基本料金 最初60分まで100円 加算料金 30分までごとに50円	
夜間駐車料金	午後6時から 翌日 午前9時まで	650円	午後9時前に出場したときは、普通駐車料金とします。午前9時以降に出場した場合、30分までごとに50円加算されます。
回数駐車券		1セット 1,000円	セット内訳 60分駐車券 9枚 30分駐車券 4枚 計13枚つづり





# 募集

## ● 観光キャンペーンレディー

市観光協会では、各種イベントに参加し、大館市の魅力を広く全国に紹介してもらおう観光キャンペーンレディーを募集しています。

**応募資格**・市内及び近隣町村に在住する26歳までの女性(既婚可、ただし高校生を除く)

**募集人員**・5人

**委嘱期間**・6年4月24日～

8年3月31日

**条件**・観光キャラバンの4大まつり、その他のイベントに従事できる人

※年間の従事日数は延べ10日～12日ぐらいです(主として日曜、祝祭日)

**応募方法**・市販の履歴書用紙に必要事項を記入し、写真を添

えてお申し込みください。  
締め切り・4月13日(郵送必着)  
**賞品**・キャンペーンレディーには海外旅行(18万円相当)、応募者全員に記念品を贈呈します。また、キャンペーンレディーに選ばれた人を推薦した人には、2万円を贈呈します。

**申込**〒17大館市御成町1丁目3  
1 大館市観光協会  
☎42-4360

## ● 広報市民リポーター

「広報おだて」をより身近で充実したものにするため、市民リポーター制度を設けています。広報を作ってみたい、あれを取材したい、これが知りたいという人はドシドシご応募ください。

**リポーターのしごと**  
・編集会議への参加(年4回)  
・取材、記事の執筆(年3回)  
・地域の話題や出来事などの情報提供  
・広報への提言

**委嘱期間**  
6年4月～7年3月末日

**募集定員**・6人

**資格**  
18歳以上の市民(高校生除く)

**応募方法**  
広報についての感想文(400字程度)に、リポーターとして取材したいこと2つとその理由、住所、氏名、年齢、性別、

家族構成、職業、電話番号を書いた別紙を添付してください。  
締め切り・4月15日(金)  
〒17大館市宇中城20番地  
総務課広報広聴係  
(内線258)

# 講座・講習

## ● 菊花講習会

とき・4月26日  
10月まで毎月1回  
13時～15時

ところ・中央公民館

定員・50人

※申し込み受け付けは4月5日からで、定員になり次第締め切ります

受講料・1,000円

〒17大館市中央公民館 ☎42-4369

# 相談

## ● 4月の各種相談

子供の相談(家庭教育)

毎週月曜日～金曜日  
9時～16時

☎42-0769

教育・毎週月曜日～金曜日  
9時～16時

☎43-2208

年金・毎週月曜日～木曜日

**交通事故**・12日、19日、26日  
10時～15時

**国 税**・25日 10時～16時

**法律**・1日、15日(5/2)  
9時30分～12時30分

※法律は事前に生活課(内線206)へお申し込みください

□会場□  
子供の相談と教育はサン・アピリテイズ大館、年金は市役所年金相談所、その他は市役所会議室です。

# 健康・福祉

## ● 在宅介護手当

支給制限緩和

市では、ねたきり老人や痴呆性老人を介護している家族を支援するため、在宅介護手当支給制度を設けています。今年度から支給制限の一部を緩和しましたので、該当する場合は申請してください。

▽支給対象

市内に居住していて、満65歳(申請時)以上の住民基本台帳に登録されている人または外人登録法により登録されている人で、居室において3カ月以上にわたってねたきり状態または痴呆等のため日常生活の全てについて常時家族の介護を受けてい

# 洗浄します 水道配水管

水道配水管の洗浄を次の日程で行います。一時的に水が濁ったりしますので、水を少し流してから使用してください。また、夜間作業になりますので、よろしくお願いします。

日 程	洗 浄 区 域	時 間
14日(木)	1区、東成町、下代野	
13日(水)	清水町、清水南町、中道、清水町住宅、中道目(一部)、御成町5丁目(一部)、御成町2丁目(一部)	
12日(火)	有浦1丁目(一部)、有浦2丁目(一部)、有浦3丁目(一部)、有浦4丁目(一部)	21時
11日(月)	川原町、独鈷町、通町、大下町、鉄砲場、愛宕町、古川町、東有浦町	時
7日(木)	昭和田、新富町、寺町、仲見世	3時
6日(水)	水門町、豊町、田町、栄町、末広町、大正町、弁天町、新富町、寺町、昭和田、仲見世	時
5日(火)	旭ヶ丘、向町、谷地町、田代町1～4区、曙町	
4日(月)	長根山、東台1～4区、柄沢(一部)、金坂、桂城、赤館	

※この後の日程は次号でお知らせします  
水道課(内線337)

る人、及び特別障害者手当を受けている人を介護している人。ただし、世帯の生計中心者の前年所得税額が14万1円以上の場合は除きます。

（満65歳以上の人だけの世帯は該当します。）

▽支給額

1人につき月額4、000円

〔申請福祉事務所（内線406）

●住宅整備資金

〈心身障害者居室整備資金〉

心身障害者（身障者手帳一）四級または療育手帳Aに該当する人）か心身障害者と同居する親族が、障害者向けの居室等を整備しなければならぬ場合、自力での整備が困難なとき、資金をお貸しします。

貸し付け限度額・150万円

償還・元利均等半年賦償還

〈高齢者住宅整備資金〉

六十歳以上の高齢者と同居または同居しようとする人が、高齢者専用の居室等を増改築しなければならぬ場合、自力での整備が困難なとき、資金をお貸しします（高齢者本人には貸し付けしません）。

貸し付け限度額・100万円

償還・元利均等半年賦償還

〈母子・寡婦家庭住宅整備資金〉

母子家庭、寡婦家庭の人が、居室等を増改築しなければならぬ場合、自力での整備が困

難なとき、資金をお貸しします。貸し付け限度額・150万円

償還・均等年賦または元利均等年賦償還

▼各資金とも10年償還で据え置き期間があります

利率は年3%

申し込み期限・5月6日

〔申請福祉事務所

〈心身障害者居室整備資金〉

（内線405）

〈高齢者住宅整備資金〉

（内線406）

〈母子・寡婦家庭住宅整備資金〉

（内線407）

※この制度は、厚生年金・国民年金還元融資資金によります

●献血にご協力ください

▽4月11日（月）〈成分同時実施〉

8時40分～16時

二井田 ニッショイ

▽4月12日（火）

8時40分～15時

二井田 ニッショイ

15時40分～17時20分

長倉町 東北電力

▽4月13日（水）

9時～15時30分

片山 県総合事務所

〈成分献血のみ〉

10時20分～11時30分

餌釣 戸田鉄工

12時～12時50分

釈迦内 ラピラス電機

14時20分～17時20分

いとくショッピングセンター

▽4月14日（木）

8時40分～9時40分

花岡鋳業

10時20分～11時20分

下代野 大館工芸社

12時～12時50分

大滝 日本アンホ

14時30分～17時30分

ジャスコ

▽4月15日（金）

8時40分～9時30分

御成町1丁目 伊徳本社

10時～11時40分

塞の神 大館園

12時～12時50分

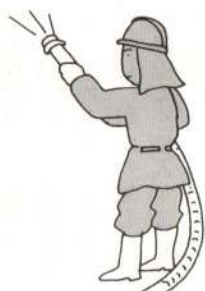
下代野 東北光輪

14時20分～15時

獅子ヶ森 大館家具木工

その他

●春の火災予防運動



四月三日から九日まで、春の火災予防運動週間です。火の元には十分注意しましょう。期間中は火災予防を喚起するため午後九時にサイレンを鳴らします。

また、火災予防運動の一環として、総合防災訓練を実施します。総合防災訓練中は会場への一般車両の乗り入れができませんので、ご協力をお願いします。と き・4月3日 9時～10時

●税の納め忘れは

ありませんか

市では四月を税の滞納整理月間としています。市県民税、固定資産税、都市計画税、軽自動車税、国民健康保険税などに納め忘れがないか、もう一度お確かめください。もし納め忘れがありましたら、早急に納付してください。ようお願いします。

〔収納課（内線225・226）

●事業所名簿整備調査

市では、農林漁家を除く全ての民営事業所を対象に、事業所名簿整備調査を実施します。調査員が各事業所に伺って、事業主から聞き取り調査（新設事業所については、事業主が直接調査票に記入願います）します。で、ご協力をお願いします。

●水道メーター交換

市では、「計量法」により八年ごとに水道メーターを交換していただきます。今回該当する約二千三

百世帯を対象に、四月十日から五月二十日まで腕章をして交換作業を行います。市指定工事店の作業員が伺いますので、ご協力をお願いします。なお、留守の時でも交換作業を行うことがありますので、宅地内への立ち入りをご了承ください。

〔水道課（内線295・350）



●市民の善意

▽福祉事務所扱い

蛭田庄三さん（南神明町）

菅原玲子さん（赤館町） 切り絵額

香典返しとして 10万円

李チヨさん（神山） 5万円

工藤五助さん（南神明町） 5万円

香典返しとして

▽老人ホーム扱い

曲田寿さん（軽井沢） 誕生菓子

佐藤久子さんほか（片山3丁目） 慰問

大館鳳鳴高校プラスバンド部 慰問

看護協会大館地区支部 花

和やかボランティア 美容奉仕

美容組合 美容奉仕

秋田リオン補聴器センター

テイッシュペーパー

白川よう子さん（桜町） 菓子

# 年金あらかると

Q&A 24

**Q** 個人年金に加入していますので、国民年金には加入していません。それでもよいでしょうか。

**A** まず国民年金に加入して保険料を納めたうえで、余裕があれば個人年金にも加入して、老後をより豊かにすることを考えてください。

国民年金は、国民の老後生活の経済的基盤を保障するものです。したがって、物価の上昇によって年金の実質価値が目減り

三十年前の国民年金発足当時には、四十年間保険料を納付すれば月額三千五百円の年金額とされていたものが、現在では月額

しないように毎年物価スライドを行い、さらに五年ごとに賃金の上昇や生活水準の向上を反映させるように年金の改定を行っています。

## ワンポイント情報

ここが違う国民年金と個人年金

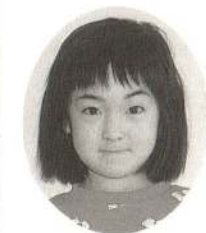
	国民年金	個人年金
しくみ	世代間の助け合いにより公平に年金を支給する国の社会保障制度の1つです。	個人が任意に契約し、老後に受け取る一種の貯蓄です。
運営	国	生命保険会社など
保険料	月額 11,100円	個人が契約した額
年金の財源	年金額の3分の1を国が負担、3分の2を保険料とその運用利息でまかっています。	加入者の掛け金とその運用利息でまかっています。
年金額の引き上げ	物価変動に応じて年金額がスライドするため、何十年先でも年金の価値が保証されます。(完全自動物価スライド制)	物価スライド制を取り入れていないため、物価が上昇しても契約した時の年金額です。
税控除	納めた保険料は「社会保険料控除」として全額所得から控除されます。また、受ける年金には「公的年金控除」があります。	納めた保険料は最高5万円まで控除されます。受けた年金には税の控除がなく、全額課税対象になります。
事務費	全額国が負担しています。	加入者の掛け金でまかわれています。

六万二千二百七十五円になっています。

これに対して個人年金は、貯蓄的な性格を有するもので、払い込まれた保険料に運用利息を加えたものが給付されます。ですから、予想できない物価や賃金の上昇、平均寿命の延びがあった場合には、対応が難しく、老後の所得保障を個人年金だけに頼ることは不安があります。

このシリーズは今回で終了します。なお、年金についてのお問い合わせ、ご相談は、市役所年金係(内線236)、年金相談所へお気軽にどうぞ。

## ちびっ子ギャラリー おとうさん



たやま ちかこちゃん  
かみがもじゃもじゃしてるけどだいき



さくらば ゆうきちゃん  
いろんなスキーじょうにつれてってくれるのよ



あぶかわ ゆうかちゃん  
ブルドックじゃんけんしてあそんでくれるの

沼館保育所

## クイズ 広報 おおだてがヒント

- ▽問題
- 市議会3月定例会では全議案が可決。議案数は?
  - 湯夢湯夢の里温水プールの休憩所。利用は有料? 無料?
  - 6年度一般会計当初予算は約何億円?
  - 6年度市功労者を選ばれたのは何人?
  - 公営駐車場大館スカイパーキング。収容可能台数は?
- ▽応募方法  
はがきに住所、氏名、年齢、性別、答え(例①—②—)を書いて応募ください。
- ▽3月1日号の当選者
- 高橋秀明さん(中神明町)
  - 安藤貴弘さん(天下町)
  - 小棚木道子さん(根下戸新町)
  - 高橋末子さん(有浦5丁目)
  - 盛岡薫さん(御成町3丁目)
- ※応募総数71 全問正解53
- ▽締め切り  
4月12日(火) 当日消印有効
- ▽応募先  
〒017大館市字中城20番地  
広報おおだてがクイズ係  
※全問正解者の中から抽選で5人に、秋田犬のオリジナルテレホンカードを贈ります
- ▽3月1日号の答え
- 639ヘクター
  - MR
  - 13・5%
  - 4月1日
  - 4月1日