

報 広

おおだて

1994

9.16 (No.613)

おいしい秋
おくります



国の地域経済基盤強化対策

大館周辺広域圏を地域選定

市議会九月定例会が招集された九月五日、小畑市長が行政報告をしました。その中から、主なものの要旨をお伝えします。

なお、今定例会で審議された案件等については十月一日号でお知らせします。

大館地区多目的ドーム

(仮称) について

多目的ドームの建設は、去る三月二十八日に県のコンペ優秀案が選定されて以来、九年度のオープンに向けて着々と準備が進められています。

多目的ドームは、大館市が始まって以来のビッグプロジェクトであり、今後の事業を予定通り推進していくためには担当組織の一元化と強化を図っていく必要があります。そのため、去る七月一日付で「大館地区多目的ドーム(仮称)開設準備室」を企画部地域振興課内に新設し、専従一人を含む三人の職員を配置しました。

県が施工するドーム関係部分の

事業については、数度にわたる県、市、伊東豊雄建築設計事務所・竹中工務店設計共同企業体の三者事前協議を踏まえて、現在は基本設計に取り掛かっています。六年度中には実施設計を行い、いよいよ来年度から本體工事に着手する予定です。

一方、市が施工する周辺整備関係の事業については、本年度にドーム周辺整備基本設計等を行い、来年度には実施設計、そして工事着手という段取りを進めていく予定です。なお、市議会並びに市民団体からいただいたご指摘、ご提言、ご要望については、計画の中に適宜組み入れていきたいと思えます。

また、ドームの構造材に使用する秋田杉の大断面集成材を地元で

生産できるように、現在、会社設立に向けて民間サイドでの準備が進められています。会社の建設場所は花岡の同和鉱業所有地を候補地とし、土地の価格提示をお願いするなど、目下交渉中です。

新会社はドームの竣工後も操業を続ける計画で、同社が設立されることによって、鉾山の閉山に沈む花岡地区の振興が図られるのはもちろん、雇用の創出にもつながります。本市としても「大館市工場設置促進条例」による奨励措置を講じるなど、積極的な支援を展開していきたいと考えています。

今後も本事業の推進には全力を傾注していきますので、ご指導とご協力をお願いします。

大館能代空港について

大館能代空港の建設事業は、去る六月三日に入札が行われ、現在は本體工事が始まっています。本年度の工事内容は、作業道整備、

配水管敷設、調節池四カ所の設置、土量三十四万立方メートルの切り土・盛り土試験、空港本體の地下を通る道路二百メートルの付け替え工事等です。現在までのところ連日の好天に恵まれて、作業は予定以上に順調に進んでいるようです。

また運輸省では、七年度政府予算に、大館能代空港設置事業費として総額八十八億一千百万円、うち国費四十四億三千三百万円を概算要求に盛り込むことを決定しました。工事内容は本年度同様、用地造成、切り土・盛り土二百二十万立方メートル、基盤改良等となっております。

さらに大館能代空港建設促進期成同盟会では、空港を核とした地域振興を図るため、県の協力を得て、去る八月一日に大館能代空港利活用研究会を発足させました。研究会は、県北十八市町村の各種団体から推薦された人で構成される、農林漁業、商工業、観光の三研究部会を設けており、それぞれ

専門分野での研究が期待されています。今後はこの研究会に、国土庁が実施している地域振興アドバイザー制度を導入しながら、民間活力の積極的な活用による地域振興を図っていききたいと考えています。

各研究部会は研究テーマを絞り込み、本年度中には具体策の検討を終えることになっていきます。その結果がまとまり次第、ご報告したいと思えます。今後も同盟会の活動には一層のご理解、ご協力をお願いいたします。

小坂鉄道の

旅客営業廃止への

同意について

五月十一日に小坂製錬株式会社から発表された合理化案の中に、明治以来地域の交通機関の役割を果たしてきた小坂鉄道の旅客営業を、九月末日で廃止するという案が提示されました。

旅客営業の廃止については「地元地方自治体から同意を得るよう」という運輸省の指導により、七月五日付で同社から市へ、旅客営業廃止について同意して欲しいと文書で依頼がありました。

市としては同社からの合理化案発表後、市議会をはじめとする関係諸団体に説明し、協議を重ねました。その結果、同意についての判断は市議会から市長へ一任され

ました。

これまで、地域からは「一日数便でも旅客営業の存続を」という強い要望がありましたので、小坂製錬及び同和鉱業本社と交渉を続けてきました。しかし、旅客数の大幅な減少や急激な円高、メタル市況の低迷などによって小坂製錬の経営は現在、大変厳しい状況で、今回の合理化は会社の存亡をかけたの実施であることから、会社側からは「ぜひ理解して欲しい」という強い決意をあらためて示されました。

また市では、存続の大きな課題である旅客営業の赤字補てん等について、県及び小坂町と協議してきましたが、当該路線は今後も乗客の増加が見込めず、赤字が増え



9月末日で旅客営業を廃止する小坂鉄道

続けることが予想されます。市全体から見ても財政的な負担は困難なことから、地域及び関係団体との話し合いの中で要望があった、代替輸送措置ほか六項目の事項を会社に申し入れたうえで、八月三十一日、廃止について同意しました。

市では今後、これら六項目の要望事項実現のため、最大限の努力をしていきますので、よろしくご理解くださいますようお願いいたします。

地域経済基盤

強化対策推進地域の選定について

最近のわが国経済は、バブル経済の崩壊や円高等の影響から停滞傾向で推移しており、また、雇用情勢も製造業を中心に厳しさが見られます。

こうした景気の低迷は、地域経済にも深刻な影響を与えており、活力ある安定的な地域経済基盤を確立して地域社会の均衡ある発展を図ることは、地方公共団体にとつてますます重要な課題になっています。

このため国では、今年度から新たに「地域経済基盤強化対策」を推進することになりました。この制度は、特に地域経済基盤強化のための施策推進が必要と認められる地域を選定し、地方公共団体が

中心となって、地域の人材、技術、情報、資源等を効果的に活用した経済振興策を、広域のかつ総合的に推進するものです。それによって地域経済の基盤強化と、将来にわたる地域経済発展の基礎作りを図ります。

地域選定を受けると、公共的な施設整備への地方債発行や、地方交付税算定の際の特例措置があるほか、民間企業の設備投資への特別融資制度も適用されます。そのため本市では、大館周辺広域圏が地域選定されるよう、これまで県と国に働きかけていたもので、去る八月八日付で正式に本広域圏が地域選定されました。全国で三十五地域が選定されています。

この地域選定によって、大館周辺広域市町村圏組合と共同で、地域経済活性化のための基盤強化計画を策定することになりますので、よろしくご理解、ご協力をお願いいたします。

農作物の生育状況について

市内の農作物は、春以来の好天により順調に生育しています。

水稲は、田植え期以降の気象経過が良好で草丈が非常に長くなったため、下位節間が伸びている圃場を中心に、八月十五日の降雨と八月三十一日の局地的な集中豪雨により、一部の地域で倒伏が見られました。今後も台風など風雨



による倒伏には十分な注意が必要です。また、病害虫の発生状況ですが、本年は昨年よりも病被害の経験からオリゼメイト粒剤の使用が増えたことや、七月の高温乾燥の気象条件等によって葉いもち病の発生が抑制されました。さらに出穂期も高温乾燥気味に推移したため、穂いもち病の発生も少なく、八月十五日現在の作況指数は一〇二の「やや良」となっています。

産のヤマノイモは降水不足による肥大減のための減収、ネギは軟腐病の発生による減収が見込まれています。また、果樹のリンゴ、ナシについても肥大減による減収が見込まれています。

粕田・大森簡易水道の渇水緩和について

今年の夏は、連日の干天、猛暑のため、全国各地で渇水による深刻な事態が生じました。本市でも特に粕田・大森簡易水道の伏流水の渇水が懸念され、当該地区で七月二十七日から平常時の五〇％に給水制限をしていました。しかし、好天がさらに長引くと予想されたので、緩和策として、遊休化している花岡町根井下の花岡鉱業所のポンプ場を借用してポンプ仮設と配水管の敷設工事を行い、八月十一日から十三森・鳥内地区約百戸に給水を開始し、給水制限を解除しました。その後は降雨もあり、現在は平常通りの給水体制になっています。

その他の行政報告

- ▽94大館大文字まつりについて
- ▽雪沢小学校児童の交通事故について
- ▽公共事業の発注及び進捗状況について

第3回 スポ・レク祭



男性の右手に注目。「出来ることなら持ち上げて走りたい!」



ソフトボールでは一投一打に歓声が上がりました



楽しく走ったマイペース走

いい汗
ふれあい
いい笑顔



「にらみ」も綱引きのテクニック!?

9月4日、第3回大館市スポーツレクリエーション祭が、長根山運動公園をメイン会場に開催されました。より多くの市民が気軽にスポーツに親しめるよう、スポーツの中にレクリエーションの要素が取り入れられたこの大会には、市内13地区の代表選手や自由参加者など、合わせて約2,000人が参加。多彩な競技種目に熱戦を展開して汗を流しました。さわやかな笑顔で満たされた各会場では、スポーツを通じた心のふれあいも盛んだったようです。

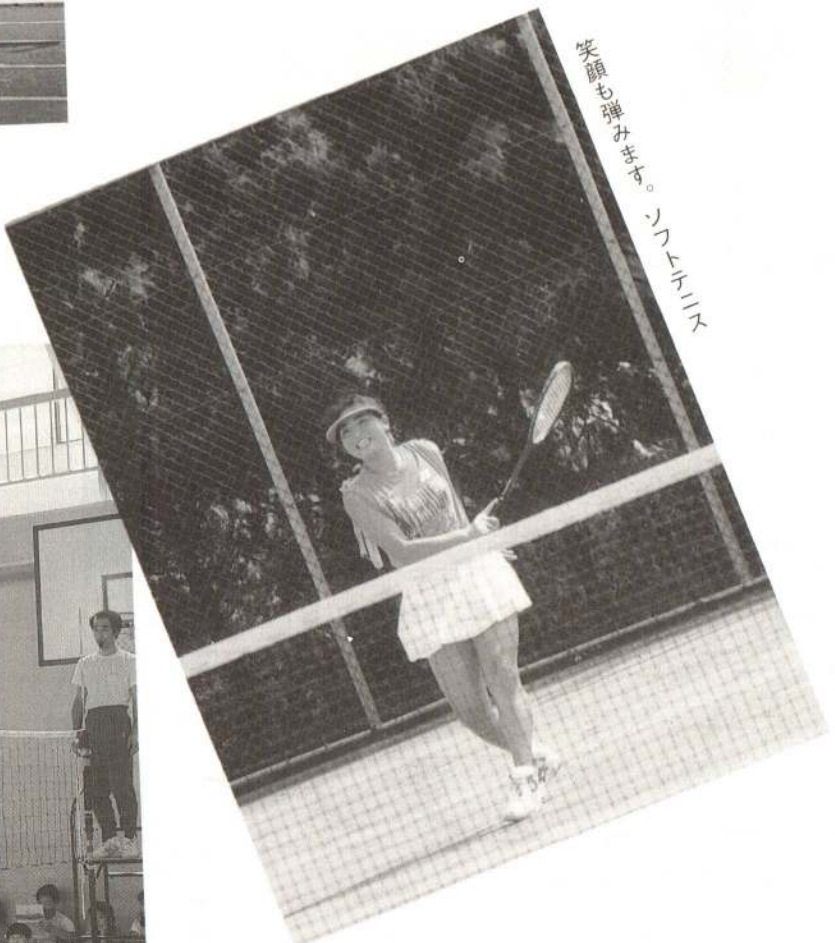


「あとは頼んだぞっ!」



ナイスショット! ターゲットパードゴルフは気軽に楽しめます

ソフトバレーボールとはいえ、なかなか鋭いスパイクも飛び出します



笑顔も弾みます。ソフトテニス

どんどん進んでいます

『創造の森』整備事業

平成五年度から七年度までの三カ年計画で整備が進められている「創造の森」。工事は順調で、事業がスタートして二年目の今年は、遊歩道などが完成する予定です。これまでの整備状況と今後の整備計画をお知らせします。

「創造の森」として整備が進められている地域は、岩神貯水池の北側を中心とした一帯、約四十畝。一方の南側一帯約九十七畝は、昭和五十七年度から生活環境保全林として、すでに散策路やフィールドワークコースなどが整備されています。

創造の森整備事業では、五年度と今年度の二カ年で、既存の森林の間伐や新たな樹木の植栽といった森林整備、作業道・遊歩道の整備をすることにしていましたが、五年度末までに、杉林や雑木林の間伐、「御成婚の森」(三十畝)の造成と樹木の植栽が完了しました。御成婚の森にはナナカマド、ハマナス、モミジなど六種類、百四十本余りが植えられています。一方、作業道・遊歩道は、総延長六百二十八メートル、幅員五・五メートル(内歩道一・五メートル)の計画で、歩道には木製の柵が設けられます。五年度に約四

百メートルの工事を終え、残る部分の工事と、道幅を広げるために削った山側の法面の緑化工事も、今年十月末までに終了する予定です。事業の最終年度となる七年度には、巣箱作りなどもできるあずまや(林内作業場)やトイレ、案内板、誘導標、溪流沿いの散策路、

車の待避所などを設置していくことにしています。

現在はまだ工事中のため通行できませんが、新しく作られた道路は広く、間伐のお陰かとても明るくなった気がします。まっすぐ進むと、ピクニック広場や野鳥の森、御成婚の森に突き当たりますから、ちよつとしたピクニックには最適といえそうです。

間もなく岩神貯水池を一周できる遊歩道が整い、今まで以上に快適に自然に触れることができるようになります。ご期待ください。



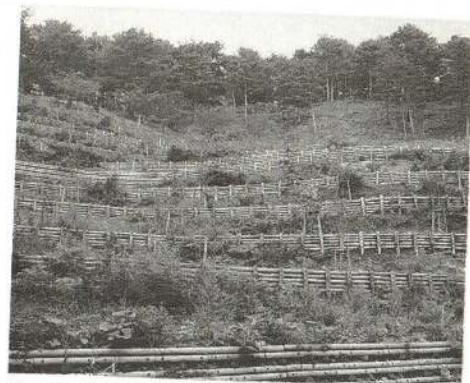
▶ 道が広く、明るくなりました



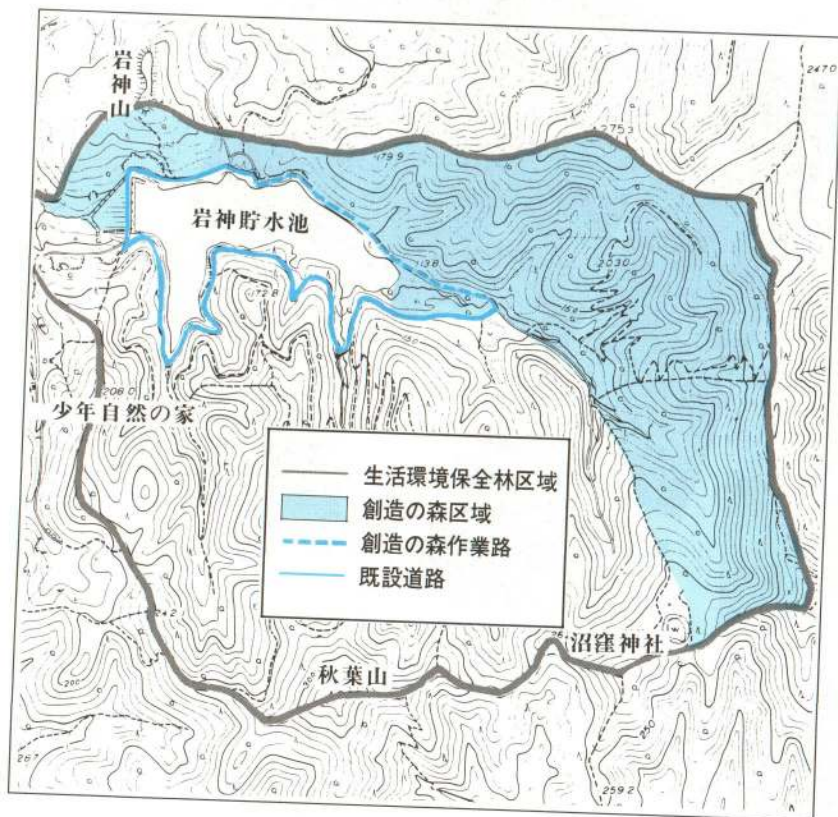
▶ 法面には芝を張り付けます



◀ ピクニック広場



◀ 御成婚の森



水不足の
経験を生かして



この夏、日本各地で水不足がいわれましたが、幸いにも大館の場合は、適切な時に雨が降ってくれたお陰で大きな問題にならずに済みました。一時渇水が懸念され、水圧の調整などが行われた粕田・大森地区についても、お盆の前には新たな水源を確保して対処できました。

市の上水道にせよ簡易水道にせよ、水源の確保ということでこれからもどんどん仕事を進め、市内のどこであっても、少しぐらい雨が降らなくても十分な水を確保できるようにしていきたいと思っています。これは農業用水についても同じことです。

せっかくこれだけ水資源に恵まれたところなので、水源の涵養ということも含めて、考えていかなければならないと思っています。また水源ということでは、やはり表流水にばかり頼るのではなく、きちんと井戸を掘ったり水路を整備したりして、汚染されることが少ない地下の、安心して利用できる水の確保にも努めていかなければなりません。

全国的に水不足に見舞われたこの夏の経験を生かして、今後も水の確保ということをしっかりやっていきたいと考えています。

小畑 元

もつともつと
長生きしてね

花岡町（本郷下）の阿部ヨ子さんが、9月1日に満100歳の誕生日を迎えました。ヨ子さんの子孫は現在、男36人、女34人の総勢70人。みんながおばあちゃんの長寿を願っています。

ヨ子さんは明治二十七年九月一日に花岡町に生まれました。十五歳の時に、同じ町内で下駄屋を家業としていた阿部家の松之助さんと結婚。「私が十五である人は十九」と話してくれたヨ子さんは、以来「下駄屋の女房」として、松之助さんと二人三脚。六十六歳で松之助さんが亡くなった後も、七十歳ころまで働いていました。

現在、耳は少し遠いものの、目はしっかりしたものです。最近針に糸を通すのが難しくなりましたが、これまでは毎日老眼鏡なしで雑巾を縫い、何百枚と小・中学校へ寄付していました。とにかく毎日何か仕事を探す働きものです。握手を求めた市長も、その力強さに驚いていました。食べ物に好き嫌いはなく、総入れ歯ですが肉料理で



も大丈夫だそうです。市長と会って少し緊張気味のヨ子さんでしたが、たくさんのお孫さんたちに囲まれてニコニコ笑った表情はとても印象的でした。

◆融資の対象となる施設◆

項目	対象施設
宿泊施設	民宿、ペンション、ホテル、旅館
スポーツ・レクリエーション施設	スキー場(乾燥室含む) およびリフト、スケート場、プール、テニスコート、サイクリングコース、テニスコート、ゴーカートコース、釣り場、レジャーランド、小規模マリーナなど
運輸施設	夏山リフト、遊覧船
付帯施設	駐車場、水洗便所(水洗化含む)
その他	上記以外の観光レクリエーション施設で、知事が特に必要と認めるもの。※個別にご相談ください

- Q・融資の対象者は？
A・観光レクリエーション施設を新設または整備拡充する人で、原則として県内で一年以上事業を営んでいる人ですが、初めて事業を行う人でも可能です。
- Q・融資の条件は？
A・条件は次のとおりです。
▽融資限度額・1億円
(所要資金の80%が限度です)
▽融資利率・年3・4%
(うち2%を市が利子補給します)
▽融資期間・10年以内
(1年据え置き後、割賦償還。繰上げ償還もできます)
▽保証協会の保証料 年0・95%
▽保証 人・1人以上
(担保が必要な場合もあります)
Q・融資の手続きは？
A・県へ申込書を請求し、原則として指定金融機関(秋田銀行、北都銀行)を経由して県へ提出してください
- 申請 1010秋田市山王4丁目1-1
県商工労働部観光課
0188-6012264
市観光物産課(内線283)

ご利用ください
県の観光施設整備資金

県では「秋田県観光レクリエーション施設整備資金融資制度」を設けて、県内で宿泊施設を新築・増築する場合や、スポーツレクリエーション施設を整備する場合などに資金を低利で融資しています。市が利子の一部を負担しますのでどうぞご利用ください。



お知らせ INFORMATION

催し

●市民文化会館の事業

【主催事業】

◇東京フィルハーモニー

交響楽団演奏会

とき・9月21日(水)

18時30分開演

ところ・市民文化会館大ホール

曲目

○モーツァルト

ピアノ協奏曲第27番

○ベートーベン

交響曲第6「田園」

その他

入場料

A 席	4,000円
B 席	3,500円
学生	1,500円

※全席指定。前売り券は下記ブレイガイドで好評発売中。なお、学生券は文化会館だけの発売です

【共催事業】

◇劇団銅鑼公演

「センポ・スギハアラ」

とき・9月22日(木)

18時30分開演

ところ・市民文化会館大ホール

入場料

前売り・一般	3,000円
学生	2,000円
当日・一般	3,500円
学生	2,300円

※全席自由。前売り券は下記ブレイガイドで好評発売中

◇市民文化会館 ☎4917066

●大館市ペット霊園慰霊祭

とき・9月25日(日) 10時

ところ・ペット霊園前広場

※参列は自由です

◇生活課(内線206)

●下水道展

市では、皆さんに下水道のことをよく知ってもらい、下水道事業を推進するため、昨年に続いて下水道展を開催します。お誘い合わせてご来場ください。

とき・10月2日(日)

11時～16時

ところ・正札竹村

(2階銀サロン)

内容・下水道相談コーナー、排水設備機器等の展示

コーナー、景品抽選会など

◇下水道課(内線356)

●健康づくり提唱のびる

秋田県栄養士会では、健康かな生活を営むために、口くう衛生と栄養に関した健康づくりの集いを開催します。

とき・9月29日(木)

13時～16時

ところ・秋北ホテル

テーマ・「かむことと健康」

定員・200人

◇大館ヤクルト

☎5413551

募集

●LOVE ODATE

「ふるさと探検」号

六年度二回目の「ふるさと探検」号は、親子を対象として実施します。バスに乗って、市内の施設をお子さんと一緒にご覧ください。

とき・10月16日(日)

9時～15時40分

定員・親子80人

対象・原則として、市内に住む人で、小学生以上の子供とその親を一組とします。

コース

大館市役所→大館曲物曲輪工業→矢立ハイツ→長走風穴→鳥湯会館→第1環境センター→広域消防署→市役所(解散)

申し込み受け付け

9月26日(月)9時

※定員になり次第締め切ります
▽参加者は当日、昼食、雨具、筆記用具を持参のうえ、市役所正面玄関前に8時50分まで集合してください。

◇総務課(内線258)

●'94国際交流in ODATE

ふれあい交流会

'94国際交流in ODATEふれあい交流会を開催します。楽しい歌やゲームで、外国の人たちと交流しましょう。今年、小坂町資源大学の研修生や市内外国語指導助手の人たちがゲストとして参加します。

とき・10月16日(日)

10時～14時30分

ところ・市民体育館

対象・小学3年生以上の市民

定員・60人

※参加は無料。昼食を準備しています。参加者は内ズックをお持ちください

◇9月16日～9月30日

※定員になり次第締め切ります

◇企画調整課(内線268)

●湯夢湯夢の里

温水プール水泳教室

市では、小学生から一般の初級者を対象に、湯夢湯夢の里温水プール水泳教室を募集しています。

【コース】

▽女性初級者コース(全10回)
とき・9月27、29日 10月4、6、12、13、18、20、25、27日 10時～12時

参加費・4,000円

▽小学生(3年生以上)

初級者コース(全10回)
とき・9月27、29日 10月4、6、12、13、18、20、25、27日 16時30分～18時

参加費・2,000円

▽大人初級コース(全10回)

とき・9月28、30日 10月5、7、12、14、19、21、26、28日 18時～20時

参加費・4,000円

定員・各コース20人

講師・大館市水泳協会

申し込み

申込書(湯夢湯夢の里にありますが)に必要事項を記入のうえ、参加費を添えて9月25日までに申し込みください。

※定員になり次第締め切ります
◇湯夢湯夢の里温水プール

☎5212752

●除雪車臨時オペレーター

募集人数・5人

要件

大型免許、大型特殊免許の所持者で、車両系建設機械運転技能講習を終了し、経験年数3年以上の人

ブレイ
ガイド

市民文化会館、秋北バス本社観光案内所(1丁目)、秋北ホテルバスターミナル旅行案内所、いとくショッピングセンター、又久書店(大町・清水)、大森商店(花岡)、阿部履物店(十二所)、正札竹村、ジャスコ、ムジーク

年齢・55歳まで
雇用期間
6年12月15日～7年3月15日

応募方法

市販の履歴書に必要事項を記入し、免許証を持参のうえ土木課へおいでください

申開 土木課 (内線302)

講座・講習

中央公民館サークル

▽墨彩会 (書道)

とき・毎月第2・第4金曜日
10時～12時

※参加希望者は、開催日に直接会場へおいでください

参加費・月1,300円

▽アネモネ会 (フラワーアレンジメント)

とき・毎週木曜日
14時～16時

参加費・1回1,000円くら

い(花代)
申開 ☎42-1883 (佐藤静子)

相談

全国一斉

司法書士法律相談

県司法書士会では、土地、建

て物、会社、法人の各種登記、供託、訴訟書類等の作成や土地の分割、合併、新築登記などの法律問題に関する相談に応じます。

とき・10月1日(土)
10時30分～16時30分

ところ・正札竹村
(2階銀サロン)

※相談は無料です。また、秘密は厳守されますのでお気軽にご相談ください

秋田県司法書士会大館支部
☎49-4697

健康・福祉

献血にご協力ください

▽9月20日(火)
8時40分～9時50分

水門前 イトウ

10時～10時50分

清水4丁目 サンエス

11時～11時50分 大館駅

13時30分～17時30分 ジャスコ

▽9月21日(水)

8時40分～9時50分

川口 下水道事務所

10時20分～11時

大館商工会議所

12時30分～16時30分 鳳鳴高校

▽9月22日(木)

8時40分～11時50分

大茂内 大館製作所

▽9月27日(火)

9時～9時50分

根下戸新町 日産プリンス

10時～11時30分

片山3丁目 西大館病院

16時～17時20分

長倉 NTT大館支店

▽9月28日(水)

8時40分～9時40分

御成町1丁目 角弘

10時～11時20分

御成町1丁目 第一生命

12時～12時50分

二井田 ニューロング工業

14時～17時

いとくショッピングセンター

その他

戸籍事務本庁一元化

十二所及び花岡出張所を取り扱っている戸籍事務を十月一日から本庁で集中管理します。戸籍の届け出は、原則として本庁で取り扱いますが、当分の間従来どおり両出張所でも取り扱います。

なお、戸籍の謄、抄本は、それぞれの出張所で交付しますが除籍、改製原戸籍の謄、抄本の送付には少々時間を要しますので、必要な人は余裕をもって請求してください。
※戸籍の主な届け出は、「出生

届け」、「婚姻届け」、「死亡届け」、「転籍届け」などです
※「埋火葬許可証」の発行は、当分の間従来どおり両出張所を取り扱います
市民課(内線228)

福祉保健人材センター

県社会福祉協議会は、「秋田県福祉保健人材センター」を開設しました。

センターでは、福祉の仕事をしてほしい人々と人材を必要としている社会福祉施設等を結ぶ人材バンク事業を行っているほか、福祉に関する啓発、広報活動、介護講座などをおして人材養成事業を行っています。職業紹介、登録手続き、情報提供等を無料で行っていますので、お気軽にご相談ください。

秋田県福祉保健人材センター
☎0188-6412880

バイクも自賠責へ加入を

バイクの強制保険への未加入者が年々増加し、交通事故による被害者が十分な補償を受けられない事態が生じています。このため運輸省では、九月いっぱい「無保険(無共済)バイクをなくそうキャンペーン」を行っています。

バイクも自賠責保険(共済)への加入が義務付けられており、無保険で走ると六カ月以下の懲

役、または、五万円以下の罰金と違反点数六点となり、免許停止処分となります。

もし、契約切れになっていたら最寄りの損害保険会社、代理店、農協等で必ず手続きしてください。また、バイクを廃車した時は、忘れずに廃車手続きしてください。

秋田県運輸局秋田陸運支局
☎0188-6315811

市民の善意

▽都市開発課扱い

北鹿電気工事工業組合青年部
小柄沢墓地公園街灯清掃奉仕

▽福祉事務所扱い

佐藤剛さん(下川原)

ニッセン大館店

▽老人ホーム扱い

和やかボランティア

曲田寿さん(軽井沢)

第一中学校

福田満則さん(上町)

琴修会大館支部

美容組合

宮原文弥さん(二心院)

2万円、まんじゅう

理容奉仕

誕生菓子

清掃慰問

トマト

大正琴指導

美容奉仕

美容奉仕

8月の事故等件数

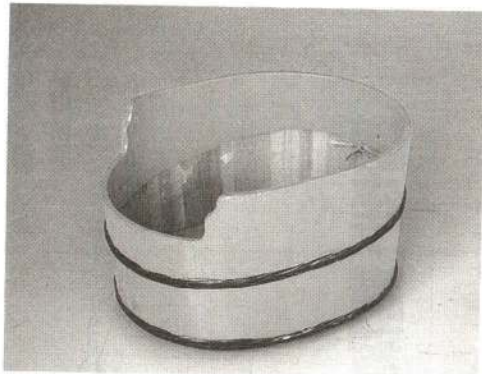
交通事故	14件(171)
傷者	16人(208)
死者	2人(4)
火災	3件(19)
救急	113回(756)

()は1月からの累計

消防テレホンサービス
☎42-0119

「障害を 越える努力と 育てる職場」

9月は、障害者雇用促進月間です。障害者の雇用の促進にご理解を!



これなあに?

『エチコ』

今でいう「揺りかご」のようなものです。エチコ(エンチャ、エジメとも)は、わら製のものと同木製のものがあります。わら製だと、おしめをはずすようになるとおしっこが通ってしまいますから、木製の方が重宝がられました。底にやや丸みを持たせ、手を触れると簡単に揺らせるようになっています。中にシビ(やわらかなわら)を敷き、周囲には細長い布団を回して、子供が外へ出ないようにしっかりくるみました。シビで足がすれることはなく、暖かかったといえます。

子供の寝かせ方が悪いと頭の形がいびつになったりしますが、エチコに入った子供の後頭部は丸みを持つことが多かったそうです。

夢中 熱中 青春ライフ! クローズアップ

④1

大館児童文学同好会

「昔、むかし・・・」と聞くと、だれでも幼いころの思い出と一緒に、いくつかの物語が記憶の中によみがえると思います。今回ご紹介するのは、児童文学同好会。作品の鑑賞から創作活動まで、精力的な活動を続けています。

民話や童話、童謡など、広い意味で、子供たちにかかわるものに関心を持っている人が集まった会で、平成二年三月に発足しました。「子供や孫たちに語り、伝えられるような作品を自分たちで作ろうじゃないか」と考えています。会員は十人。毎月一回例会を開いて、絵本、創作童話・小説、郷土の民話・伝説、子供たちが作った短歌や俳句など、広く児童文学を取り上げ、鑑賞、研究をおし、最終的には創作することを目指しています。四年の夏には初の作品集「ポプラ」を発行できました。まっすぐに空へ向かって生長するポプラのように、子供たちもすくすく育ってほしいという願いを込めて名付けたものです。

また会では、新たな刺激を求めて岩手の宮沢賢治記念館、青森の近代文学館など、文学的な先進地の視察も行っています。今回の例会は九月二十五日に、サン・アピリティーズ大館で午前十時から開きます。宮城県の創作民話の発表などを予定していますので気軽に会場ください。また、会に関心のある人は事務局・吉成☎52-2635までご連絡ください。新入会員を歓迎します。



視察先の青森県近代文学館前で

大館の方言講座

動物に関する言葉

- ◆アオシシーカモシカ
- ◆アオヌルシー青大将
- ◆アガハラー腹の赤いイモリ
- ◆カシベーアカエイ (海魚)
- ◆カラヘビートカゲ
- ◆ギャダカー毛虫
- ◆ギャロ・モッケーカエル
- ◆ダンブリートンボ
- ※オニ〜オニヤンマ
- カネコ〜アキアカネ
- ◆チャッコー猫
- ◆テランコーチョウチョ
- ◆ハタギーイナゴ
- ◆ベゴー牛
- ◆マシー猿

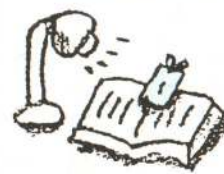
『大館市史』より

- ☐ 親子読みかせ会 毎月第1金曜日 14時30分
- ☐ 中央図書館の休館日 9月18日、22日、23日、10月10日

9月のテーマ関連図書コーナー 「防災」

児童書

◆につぼん地図絵本(とだこうしろう) ◆なん者ひなた丸千鳥がすみの術の巻(斉藤洋) ◆ズッコケ三人組のミステリーツアー(那須正幹) ◆ブルーノはおかんむり(カーチャ・メンズイング) ◆くまさんにてあった(森山京) ◆巨大密林をつき進む(クストー) ほか



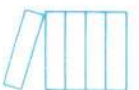
一般書

◆平成政治家斬り捨て御免(谷沢永二) ◆あいまいな色が好き(長沢節) ◆風のように忘れてばかり(渡辺淳二) ◆でも女(群ようこ) ◆四十七人目の浪士(池宮彰一郎) ◆おどるでく(室井光弘) ◆ホテル・パステイ(上・下) (ピーター・メイル) ◆ナルシスの誘惑(ダイアナ・ハモンド) ほか

『父逍遙の背中』

飯塚 くに 著

中央公論社



私の本棚

中央図書館新着図書



大館の歴史散歩

食と生活を
訪ねて ⑤

納豆とみそ

納豆は東南アジア一帯に普及しているが、その原産地は中国の雲南省あたりだろうといわれている。日本には、奈良朝時代に「唐」に留学していた僧侶によって、納豆の原形である加塩納豆が伝えられたとされている。それが「納所の僧の豆」であり、「納豆」の名の由来である。今、日本で食されている納豆は、後三年の役（一〇八三〜一〇八七）の時、八幡太郎義家の兵が煮豆をわら袋に詰めておいたものが糸引き納豆になったものと伝えられている。



今も使われているみそ作りの道具
鳥潟陽さん（本郷上）所有

江戸時代になると「振り売り」や「棒手振り」と呼ばれた呼び売りの行商がはやり、なかでも納豆屋と豆腐屋が朝一番の早起きを競っていたそうである。

納豆は、大館においても昭和四十年代前半のころまで各家々で作られ、貴重なたんぱく源として食されていた。作り方は至って簡単で、煮豆をよくすいたわらつとで包み、雪中のシビで囲んだ空洞に密閉する。この状態で五日ぐらいくると出来上がる。

みそは、大豆に他の穀類を加え、麹と塩を加えた発酵食品である。

みその発祥は古く、紀元前三百年代に、中国において有用糸状菌を培養した麹というものが作られるから、しょうゆ等とともに開発されたものである。その後、仏教が伝来した六世紀から七世紀にかけて高麗人によってみその製法（朝鮮流）が日本に伝えられ、天平勝宝五年（七五三）に中国のみそが唐僧の鑑真和上によりもたらされている。

みそも、大館では、昭和三十年代後半まで多くの家で作られていた。自家製みその作り方は、秋に

収穫した大豆を翌年の農繁期前に「ハギリ」という背の低いおけにひたす。次に、大きなみそ煮がまですて煮て、大きなうすに入れ、「ゴベ」というわら製の物を履いてつぶす。これを玉にして天井につるしたり板を敷いて並べたりしておく。このみそ玉にかびが生えてきたころに、麹と蒸したうるち米を合わせで作った甘酒とみそ玉、塩を混ぜて出来上がる。こうして出来たみそは、今日、日常食として使用されているが、「みそすり坊主」、「金山みそ」といった言葉が残っており、精進料理を重んじる寺院から各地に広まったことを示している。

市役所史跡探訪会

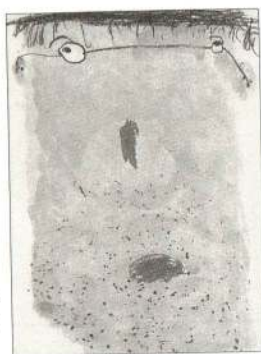
ちびっぴギャラリー おとうさん



きじや けいすけくん
かおにどろんこをぶつけたところをかいいたんだよ



すがわら ゆかりちゃん
どろぼうごっこをしてあそんでくれるの



つきおり みきおくん
うみへ、さかなつりにつれてつてくれるんだよ

葛原保育所

おおだてがヒント

クイズ

- ▽問題
- ①大館地区多目的ドームのオープン予定は何年度？
 - ②8月15日現在の市の中の水稲作況指数は？
 - ③9月1日満100歳の誕生日を迎えた阿部ヨ子さん。子孫は何人？
 - ④大館の方言でアオシシという動物は？
 - ⑤みそを作る時、大豆をひたす背の低いおけを何という？
- ▽応募方法
はがきに住所、氏名、年齢、性別、答え（例①―②―）を書いてご応募ください。

- ▽締め切り
9月26日（月） 当日消印有効
- ▽応募先
〒017大館市宇中城20番地
広報おおだてクイズ係
- ▽8月16日号の答え
①8月1日 ②416粒
③9月15日〜18日 ④外川里美さん ⑤切り株
- ▽8月16日号の当選者
・梅井テツエさん（南ヶ丘）
・斎藤幸三さん（相染町）
・佐藤優美さん（一心町）
・奈良延子さん（猿間）
・藤井洋二さん（桂城）
- ※応募総数51、全問正解者36



オオタカネイバラ (バラ科)

初夏を迎えるころ、小枝の先に4 cmから5 cmほどの美しい花をひとつつけた姿は、どことなく神秘的で、見る人の心を和ませてくれます。

樹高は1 mから1.5 mぐらい。本州中部以北の高山に生育する植物ですが、長走風穴にはたくさん生えていますからすぐに見つけることができるでしょう。花の時期は6月、7月で、冷気が出ている所の付近だともう少し遅くまで咲いています。果実は小さくて赤く、洋ナシのような形をしています。

長走風穴植物の代表種ですし、大切に保護していかなければならない貴重な植物でもあります。

編集後記

□取材で中山のナシ園、曲田の選果場を訪ねた。ナシ園で木からもいでもらったナシをかじると、汁が口の中いっぱいにひろがる。目をつぶって秋の味を感じる。秋はいろいろな果物が熟す季節。おいしい秋に感謝。(一)

□百歳を迎えられた阿部ヨ子さん。なんでも一人でやろうとするというそのお元気さには驚きました。今、各地区で敬老会が開かれています。皆さん、ヨ子さんに負けないくらい長生きしてくださいね。(M)

□去年は秋を迎えても青いまま立ちつくす稲穂を見て、素人ながらも絶望的な気持ちになっていたのを思い出します。今年はまだ黄金色の稲穂が頭を垂れて。うれしいですね。やっぱり日本の秋はこうでなくっちゃ。(ゆ)

広報おおだて 平成6年9月16日号(No.613)
 発行/大館市 〒017秋田県大館市字中城20番地
 ☎0186-49-3111
 編集/総務部総務課広報広聴係(内線258)

広報おおだては再生紙を使用しています。
 (表紙・大館市農協果樹選果場)