

広 報

おおだて

1994 **10.16** (No.615)

さよならマッチ箱
85年間ありがとう



さようなら旅客列車
明治42年5月7日～平成6年9月30日
85年間 ありがとう
小坂鉄道

大館市成章学校給食センター

建設工事順調

市では、平成六年度から八年度までの三カ年計画で学校給食施設の整備を進めています。初年度の今年、成章小・中学校で学校給食を実施するために「成章学校給食センター」の建設工事を進めています。この施設の完成によって、来年四月には両校で給食が始まる予定です。

児童・生徒の健全な成長を考えて

現在、市内二十二の小・中学校のうち、学校給食が実施されてい

るのは九校。学校給食実施率の平均が九〇%を超えているのに比べると、大館市内では四一%と低率が急務となっていました。



来年4月から給食が始まります

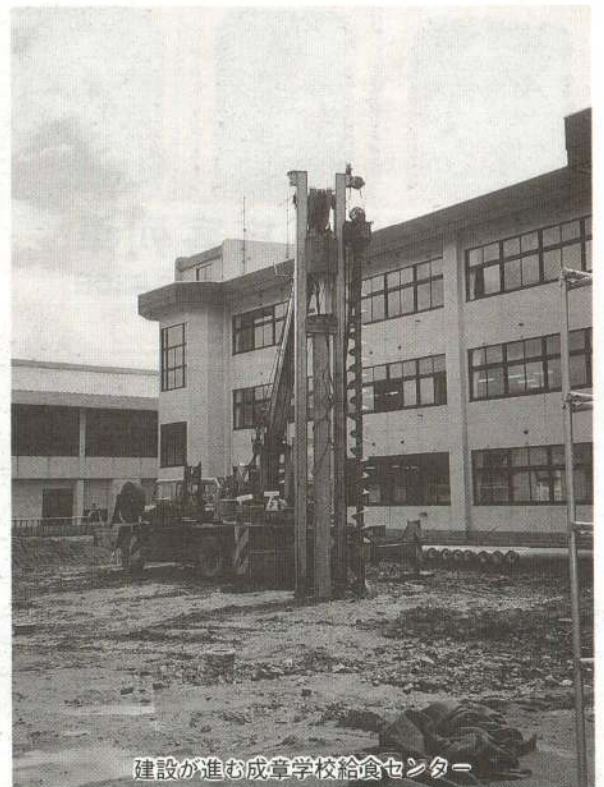
現代は、食生活の嗜好が多様化しています。「学校給食の実施は、児童・生徒の食事の画一化を招くのではないか」とか、「一人ひとりの体質に合わせた献立作りなど、食事に対する細かい配慮が難しくなるのではないか」とか心配する声も聞かれました。しかし、学校給食は、食品の安全性確保には万全を期していますし、専任の栄養士を配置するなど

して、育ちざかりの児童・生徒の栄養バランスを十分考え、かつバラエティーに富んだ献立を組み立てています。そのため、既に実施している学校では、児童・生徒はもちろん、父母からも好評を得ています。

調理場にはドライシステムを採用

市では、学校給食未実施の残り十三校についても、早期に給食を実施できるよう検討を重ね、六年度から三カ年間の学校給食施設整備計画を策定し、現在推進しています。計画では当面、十二所、下川沿、南二井田・真中の三地区、六校を整備対象としています。今年度は、十二所地区に、二年目の七年度は下川沿地区に、最終年度の八年度には南地区に、それぞれ学校給食センターの建設を予定しています。

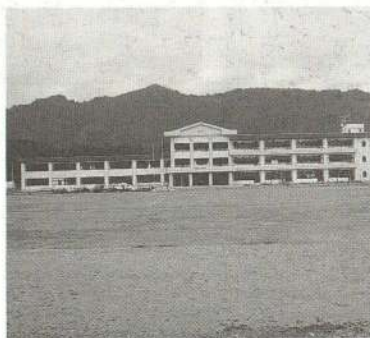
「成章学校給食センター」は既に九月一日から建設工事が始まっていて、来年二月末までには完了する予定です。この施設は成章小学校と成章中学校の給食を調理するもので、市内では矢立小・中学校に次いで二例目の共同調理場方



建設が進む成章学校給食センター

式を採用しています。調理場は、床が防水式で、調理機器自体も水がこぼれにくい設計とした「ドライシステム」。これは、市内の学校給食施設では初めて採用されるシステムです。建設場所は成章小学校の敷地内で、ちょうど校舎の裏手に位置しています。総事業費はおよそ一億五千六百万円。うち四分の一にあたる三千八百万円あまりが国からの補助金で賄われます。

成章学校給食センターが完成すると、来年四月から、成章小・中学校の児童・生徒約四百五十人に学校給食が実施されます。市では今後、三地区以外の未実施校についても、諸条件が整えば、学校給食の実施を進めていきたいと考えています。



▲ 成章小学校



▲ 成章中学校

担い手育成基盤整備事業

— 大型圃場整備、茂内地区でスタート —

若者の農業後継者不足による農業従事者の高齢化、米輸入の部分開放など、農業を取り巻く環境は、大変厳しい状況にあります。「担い手育成基盤整備事業」は、生産性の向上、生産コストの低減などを図り、農産物の内外価格差を是正し、地域農業が生き残るために、農業経営の体質を強化するために進められているものです。

担い手育成

基盤整備事業の内容

高生産性を目指す圃場の大区画化と農業の担い手への農地の集積を図る目的で、国が推進しているこの事業は、大型圃場整備のほか、次に次のような整備を行います。

【農業生産基盤整備事業】

- ☆農業用排水施設の整備
- ☆農道、農道橋など運搬施設としての農道整備
- ☆農用地の客土、暗きょ排水施設の整備

【農村生活環境基盤整備事業】

- ☆農業機械の運行、農業生産活動農産物の運搬等に使用する集落道の整備
- ☆農業用水路の機能を維持するための雨水等を排水する集落内の排水施設の整備
- ☆防災安全のため、水路防護施設などの集落防災安全施設の整備
- ☆健康と憩いの場を提供することを目的とした緑地、運動公園等の農村公園施設の整備
- ☆親水、景観保全のための環境整備

1. 一畝規模の大型圃場に

長木川右岸と大茂内川左岸に挟まれた茂内地区で、担い手育成基盤整備事業がスタートします。大館市では初めてとなるこの事業は、今年度から今年度までの工期で実施され、受益面積は田七十四畝、

畑六畝の合計八十畝。受益者は、大茂内、小茂内町内の農家や担い手育成基盤整備区域内に農地を持つ近隣町内の農家合わせて百十戸です。

担い手育成基盤整備事業は、水田、畑における土地利用型農業の生産性の向上を目指すもので、これまで大小さまざまで離ればなれになっていた分散型土地利用を見直し、農地を集団化して一畝規模の大型圃場を整備します。

総事業費は九億一千七百万円。今年度分の事業費は約九千万円となっています。今年度の工事計画は、大茂内川左岸の館下地区約五畝の整地と小茂内町内の排水路整備で、稲の取り入れが終わる今月末に着工の予定です。

生活環境整備も進みます

茂内地区では、農業生産基盤整備事業として一畝規模の大型圃場化、農道、用排水路、暗きょ排水整備が進められ、一方では受益地内の農村生活環境基盤整備事業として、農機具格納庫、集落排水路、集落道、農村公園の設置も計画されています。これまで広場が無かったこの地区に、憩いの場としての公園も造られます。

茂内地区の一部は、昭和の初期に三ツ区画に整備されました。しかし、農作業機械の大型化が進んだ現在、これまでの区画のままでは作業効率が悪く、生産性の高い

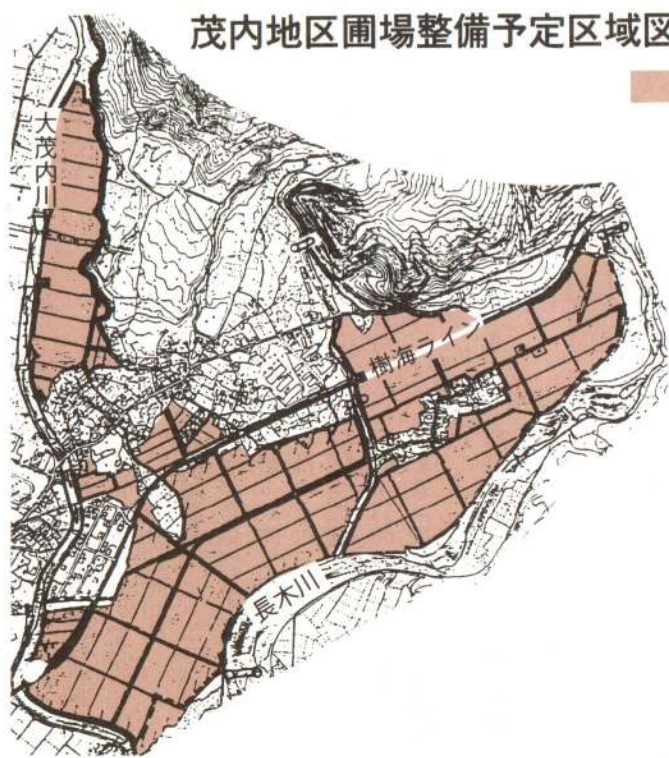
農業経営を望む受益者にとって大きな障害となっていました。この事業によって、圃場区画の拡大と農地の集団化、用排水路の完全分離、道路の拡幅、大型農作業機械導入、作業の受委託などによって担い手の育成が促進され、生産性の向上、生産コストの低減が図られます。また、農道や集落道の整備によって、日常生活の利便性も向上します。この地区はこれまで道幅が狭く、農産物や生産資材の運搬、農作業機械などの交差にも支障をきたしていました。そ

受けられます

国の制度資金の融資

この事業のうち、農業生産基盤整備事業については、国から五〇%、県から三〇%の補助があり、市と受益者が一〇%ずつを負担します。農村生活環境基盤整備事業については、国と県の負担割合は同じですが、残りの二〇%は市が負担します。なお、受益者負担分については、国の制度資金を無利子で借りることができます。

茂内地区圃場整備予定区域図



大館の輪を広げよう郷土品

第15回郷土品まつり

10月29日(土)・30日(日)

十月二十九日と三十日、市民体育館、公設総合地方卸売市場、城西体育館などを会場に、第十五回郷土品まつりが開催されます。会場では、農産物をはじめいろいろな郷土品が展示、販売されるほか、楽しいイベントも盛りだくさん。お誘い合わせてお出かけください。

商工展

とき・29日、30日 9時～17時
ところ・市民体育館、桂城公園

郷土品の展示、販売

- ・木製品(製材、建具、桶、樽、家具など)
- ・機械金属品(機械器具、刃物など)
- ・化学窯業品(コンクリート、ブ

ロックなど)

- ・食料品(菓子、酒類、農産加工品など)
- ・繊維品(衣類、作業衣、メリヤス製品など)
- ・小工芸品(漆器、曲げ物、その他の民芸品など)
- ・その他(ダンボール、畳、紙製品など)

展示コーナーほか

- ・'94大館アパレルファッションフェア
- ・職場展
- ・秋の味覚と感謝市
- ・青空市
- ・大館商工会議所 ☎43-3111

市場まつり

とき・30日 9時～12時
ところ・公設総合地方卸売市場

- ・市民参加競り売り(青果物、水産物)
- ・特価即売会(青果物、水産物)
- ・量目クイズ大会
- ・ゲームコーナー
- ・露店コーナー
- ・試食コーナー
- ・観光物産課(内線284)

米まつり

とき・29日、30日 9時～16時
ところ・城西体育館

- ・米料理展示会
- ・米飯等に関する標語コンクール
- ・農林課(内線343)

JAまつり

とき・29日、30日 9時～16時
ところ・城西体育館、農業会館

- ・農産物共進会
- ・生活工夫展
- ・園児、小・中学生「図画、書道」展
- ・どんこめ、わたあめプレゼント
- ・寿作品展
- ・パールライスの展示コーナー
- ・こまち娘とハイポーズ
- ・福引コーナー
- ・レストランJA
- ・屋台コーナー
- ・生産生活資材展示即売
- ・Aコープ大館店大売り出し

- ・衣料品大バーゲン
- ・モーターショー

29日のイベント

- ・新穀感謝祭
- 9時30分～10時(城西体育館)
- ・とろろめし早食い競争
- 11時30分～12時30分(城西体育館)
- ・男女混合綱引き大会
- 14時～15時(農協倉庫前)

30日のイベント

- ・ちびっこ腕相撲大会
- 10時～11時(城西体育館)
- ・表彰式(図画、書道展と寿作品展)
- 11時～11時30分(城西体育館)
- ・地区別演芸大会
- 12時30分～14時30分(城西体育館)
- ・民謡日本一ショー
- 14時30分～15時30分(城西体育館)
- ・表彰式(農産物共進会、生活工夫展)
- 15時30分～16時(城西体育館)

大館市農業協同組合

☎42-8111

協賛行事

菊花展

とき・29日～11月3日

9時～17時

ところ・桂城公園

大館菊花同好会 ☎42-4953



秋田杉を活用して
林業の振興を



10月3日、「秋田グルーラム株式会社」が設立されました。この会社では大館ドーム建設に使用する秋田杉の大断面集成材を生産することになります。

これまでも木都大館の復活を目指して、建造物を建てる際の秋田杉の間伐材や乾燥材の使用に対して助成金を交付するなどの施策を行ってきたのですが、この会社の設立によって、大館ドーム建設の流れと秋田杉有効活用推進の流れが、期せずして一つにまとまったわけです。

大断面集成材が生産されれば、秋田杉の活用の幅が大きく広がることになりますので、今後は、大館ドームに限らず様々な建造物に秋田杉使用の可能性が探られることになるでしょう。このことは、大館の基幹産業である林業を振興するうえで強力な武器になります。そのうえこの会社は花岡の第2工業団地に建設される予定ですので、鉾山の閉山に沈む花岡地区の振興にもつながるでしょうから、まさに一石二鳥といったところですよ。

林業の振興という点では、今年度から産地直送住宅への助成事業も行っていますので、新会社の設立を契機に、将来、大館が日本の木材産業の一大拠点となるよう、さらに努力を続けていきたいと決意を新たにしています。

小 畑 元

土地取引の参考に 土地価格を公表

国土利用計画法による平成6年度分（平成6年7月1日現在）の地価調査基準地の標準価格が国土庁から公表されました。市では市内13カ所の基準地地価などを掲載した図書の閲覧を、都市開発課と各出張所で行っていますので、土地取引の際の参考にしてください。

土地価格

7月1日現在の1平方メートル当たりの価格です

▽住宅地	・中道1丁目5-22	6万円	▽商業地	・字新町23	12万円
・字三の丸32	4万8000円	・御成町2丁目9-3	12万1,000円		
・城西町7-3	2万7,000円	・餌釣字大杉165-2外	2万7,000円		
・有浦4丁目1-34-3	3万7,400円	▽準工業地	・根下戸新町19-74	6万円	
・柄沢字狐台2-75	2万5000円	▽工業地	・釈迦内字稲荷山下125	1万8,000円	
・東台6丁目5-56	2万8,600円	5、000平方メートル以上の土地取引の際は届け出を	国土利用計画法により、都市計画区域内で五千平方メートル、それ以外の区域で一万平方メートル以上の土地を売買するときは、前もって県知事へ土地の利用目的や予定売買価格等を届け出ることが必要です。		
▽宅地見込み地	・字八幡沢岱37-3	2万7,500円	○都市開発課（内線363）		
・字大田面292	1万5,100円				

出稼ぎ前には 忘れずに互助会へ加入を

これから出稼ぎを予定している皆さん、秋田県出かせぎ互助会へ加入しませんか？

互助会に加入すると、「広報おおだて」や地元新聞の送付、出稼ぎ中の災害等に対する見舞金の給付などが受けられます。

★申し込み方法

就労先が決まったら、正式な事業所名とその所在地、電話番号などを確認のうえ、印鑑と年会費八百円を持参して、商工課内の「大館市出稼相談所」へおいでください。

※申し込み手続きは家族や代理人でもできます

★会員になると

- ・定期的に郷土の便り
- ・会員の就労先に「広報おおだて」を、また、大館市出身の会員が2人以上就労している職場には地元新聞も送付します
- ・見舞金の給付

出稼ぎ中に災害等に遭ったときや留守家庭が火災で焼失したときなど、見舞金を給付します

★出稼ぎ中の心配事は

出稼ぎ中に、心配事やトラブル（賃金未払い等）が生じたときは、

種別	金額	
死亡したとき	50万円	
重度障害による労働不能	20万円	
負傷または病 気治療のため 休業したとき	6カ月以上	8万円
	3カ月以上6カ月未満	6万円
	1カ月以上3カ月未満	5万円
留守家屋が火災で焼失したとき	10万円	
就労先の寮・宿舍が火災で焼失したとき	3万円	

※就労前に健康診断を受けていない人は、病見舞金が5割減額されます

大館市出稼相談所へ連絡してください。また、出稼ぎ先の多くの職場では、契約時に出稼労働者手帳（商工課で発行）の提示を求めますので、出稼ぎ中には忘れずに出稼労働者手帳を携帯してください。商工課内「大館市出稼相談所」

（内線365）

フォト
スケッチ

きりたんぼ まつり 本場大館

十月八日、九日、さわやかな秋風の中で本場大館「きりたんぼまつり」が開催され、長木川市民ひろばには「きりたんぼ村」が開村されました。会場では、たんぼ千本焼、きりたんぼ鍋大会などいろいろなイベントが行われ、訪れた人たちは本場の味に舌鼓を打っていました。

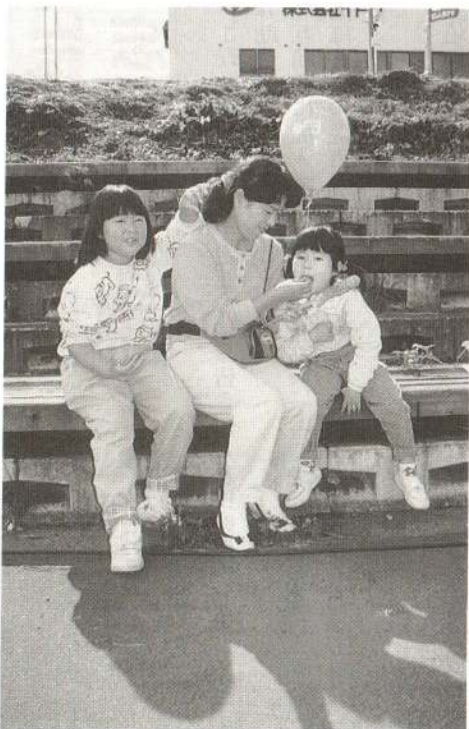


▲ 手を水でぬらして、秋田杉の串にご飯をつけ、手で伸ばしながら巻き付けます (たんぼ1000本焼き)



◀ 会場では、きりたんぼ鍋の材料などを大特売(本場市)

▼ 「秋田杉と焼いたきりたんぼが香ばしいね」



▲ 焦げつかないようにゆっくり回しながら焼きます。「もういいかな？」 (たんぼ1000本焼き)



◀ 「もう煮えたんじゃない。セリとネギも入れなくちゃ」



◀ 「あわてない、あわてない」
(卵殻早むき競争)

▼ 「ちょっとでいいからじっとしてて！」
(生きてる比内鶏と仲良しフェスティバル)



◀ 息の続く限り「コケコッコ〜ッ」 (声良鶏ものまね大会)



お知らせ INFORMATION

催し

●市民文化会館主催事業

◇劇団東少『シンデレラ』

と き・11月27日(日)

1回目・10時30分開演
2回目・14時開演

ところ・市民文化会館大ホール

入場料・1,000円

※全席自由。大人も子供も同一料金です



前売り券は下記プレイガイドで好評発売中

市民文化会館 ☎49-7066

●老壮大学文化祭

と き・10月26日(水)

9時～15時30分

ところ・中央公民館

文化会館中ホール

内容

- ・作品展示 9時～15時30分
- ・映画上映 10時40分～12時
- 「地域とともに」、背負子日記」
- ・芸能発表(文化会館)

中央公民館 ☎42-4369
13時～15時

募集

●あきたこまちプレゼント

市民の皆さんの、県外(東北六県と新潟県を除く)にいる友人や知人へ「あきたこまち」(一袋五百g入り)をプレゼントします。

受け付け・10月20日まで

※1人1袋で先着818人分

申込先

農林課、農協本所、市内各米穀販売店、市内各生協

※各窓口にて備え付けの申込用紙

でご応募ください。電話での

申し込みは受け付けません

農林課(内線343)

●我が家自慢のごはん料理

応募資格

市内に住む高校生以上の人

応募方法

農林課と各公民館にある応募用紙に記入のうえ10月20日ま

で提出し、作品は10月29日9時までに城西体育館へ持参してください

農林課(内線343)

●米飯等の標語コンクール

応募資格

市内に住む小学生以上の人

課題

「お米・ごはん」、米の消費拡大を推進するもの

応募方法

農林課と各公民館にある応募用紙に標語、住所、職業(学校名・学年)、氏名、連絡先を書いて提出(郵送可)してください

締め切り

10月20日(当日消印有効)

農林課(内線343)

市役所農林課(内線343)

●「おおだて市民号」

市長と一緒に

ふるさと村と岩手の旅

と き・11月12日～13日

行き先・岩手県花巻市

定員・100人

※定員になり次第締め切ります

費用・3万4,500円

コース

大館↓横手↓ふるさと村↓花巻温泉(泊)↓漬物工場↓宮沢賢治記念館↓えさし藤原の郷↓盛岡↓大館
農林課(内線343)

781、JR大館駅旅行センター ☎42-4161、JTB大館営業所 ☎42-3306

●除雪車臨時オペレーター

募集人員・5人

要件

大型免許、大型特殊免許の所持者で、車両建設機械運転技能講習を修了し、経験年数3年以上の人

年齢・55歳まで

雇用期間

6年12月15日～7年3月15日

応募方法

市販の履歴書に必要事項を記入し、免許証を持参のうえ土木課へおいでください

農林課(内線302)

講座・講習

●湯夢湯夢の里

温水プール水泳教室

▽小学生(4年生以上)

選手育成コース

と き・11月1日～12月20日

毎週火曜日、木曜日

16時～18時

受講料・3,000円

▽中学生選手育成コース

と き・11月2日～12月21日

毎週水曜日、金曜日

18時～20時

受講料・3,000円

※講師は大館市水泳協会

会員です。

どちらのコースも定員

は20人で、

定員になり

次第締め切

ります

農林課(内線343)

湯夢湯夢の里温水プール ☎52-2752



●中央公民館の講座

▽1人1資格講座

「2級建築士受験講座」

と き・10月27日～3月30日

毎週木曜日19時～21時

定員・20人

※10月16日から受け付けし、定員になり次第締め切ります

受講料・1万円(テキスト代等)

受講資格

学歴、実務経験年数等、2級建築士試験の受験資格がある人に限ります。詳細はお問い合わせください

▽秋のセミナー「陶芸教室」

と き・10月26日～12月8日

毎週水曜日、木曜日

18時30分～20時30分

対象・高校生以上の市民

教材費・2,000円

定員・20人

※定員になり次第締め切ります

中央公民館 ☎42-4369

相談

●クレジット・サラ金 110番

県青年司法書士会では、クレジット・サラ金被害者救済のため、電話相談を実施します。
と き・10月29日 10時～17時
相談電話

☎0188-24-0187
☎0188-23-9381
秋田県青年司法書士会

健康・福祉

●献血にご協力ください

▽10月26日(水)
9時～11時30分 商業高校
13時～17時
いとくショッピングセンター

▽10月31日(月)
10時40分～11時40分

東光鉄工花岡工場
12時～12時50分
花岡町 日本パルス大館
13時30分～15時 同友花岡支店

●はり・きゅう・マッサージ 施術券をどうぞ

市では、満七十歳以上の人がはり・きゅう・マッサージを受

けるときの費用の一部を施術券(一枚千円分)で助成しています。十月から施術券の枚数を、これまでの一人年四枚から六枚に増やし、助成総額を引き上げましたのでご利用ください。

助成額・1人年6,000円
申し込み方法

健康保険証と印鑑を持参のうえ保険課においてください
[甲] 国保課(内線240)

その他

●稲わらを焼かないで

秋田県では、稲わらスモッグの発生を防止するため公害防止条例を設け、十月一日から十一月十日までの期間に稲わらなどを燃やすことを禁じています。よろしくご協力ください。

[甲] 生活課(内線247)

●戸籍関係の届け出は すべて市役所本庁へ

これまで十二所・花岡両出張所でも取り扱っていた、出生届、婚姻届など戸籍に係る届け出および埋・火葬許可証の発行は、十月一日からすべて市民課で取り扱うことになりました。お間違いないようご注意ください。

両出張所では、暫定的な取扱

期間を設けていますが、できるだけ市民課へ届け出くださるようお願いいたします。
[甲] 市民課(内線228)

●ご存じですか 国民年金基金

国民年金基金は、国民年金の第一号被保険者(農林漁業や商業などの自営業の人とその配偶者など)が、老齢基礎年金に上乗せできる公的な年金制度です。

これまで、自営業の皆さんが老後に受けられる年金は老齢基礎年金だけでした。サラリーマンのように老齢基礎年金に厚生年金や共済年金が上乗せされるものを「二階建て」に例えれば、いわば「平屋建て」だったわけです。この平屋を二階建てにするために作られたのが国民年金基金です。



国民年金基金に加入する際は、自分の生活設計や予算に合わせて、六種類の型から自由に組み合わせ・選択できます。また、掛け金は全額社会保険料控除の対象になり、所得税や住民税が軽減されるほか、受け取る年金には公的年金等控除が適用されます。これは公的な年金だから

できる優遇措置といえます。国民年金基金の詳しい内容をお知らせしたパンフレットを、九月中旬に各家庭へ配布していますので、ご覧のうえこの機会にぜひご加入ください。
[甲] 市民課(内線236)

秋田県国民年金基金
☎0188-66-0610

●パンフレットをどうぞ 「米代川洪水氾濫危険区域図」

建設省では、自然災害時の警戒・避難の基礎資料として、米代川が氾濫したと想定しての危険区域図(パンフレット)を作成しました。

パンフレットは市役所市民課ホールにも置いて、希望者に無料でお分けしていますのでご利用ください。
[甲] 土木課(内線306)

●道路交通センサス

六年度道路交通センサスが実施されます。これは五年ごとに全国規模で行われているもので、道路の実態や自動車の利用状況を調べ、結果は将来の道路・都市計画などに活用されます。

十月下旬から十一月上旬にかけて、無作為に選んだ自動車所有者を対象に、調査員が直接訪問して運行内容(出発地・目的地など)や利用状況について聞き取り調査しますので、ご協力

をお願いいたします。

●サービスマネジメント調査

全国の民間サービスマネジメント事業を対象に、十一月一日現在でサービスマネジメント調査が実施されます。

県知事から任命された調査員が、十月下旬から調査に伺いますのでご協力をお願いします。
[甲] 企画調整課(内線269)

●市民の善意

▽福祉事務所扱い
秋田県電機商業組合大館支部 10万2,927円
松峰町内 40万円

▽老人ホーム扱い
和やかボランティア 理容奉仕
曲田寿さん(軽井沢) 誕生菓子
秋田リオン補聴器センター
ティッシュペーパー
成章小学校 枝豆
琴修会大館支部
大館たばこ販売協同組合
大正琴指導顧問
たばこ・菓子

9月の事故等件数

交通事故	19件(190)
傷者	23人(231)
死者	0人(4)
火災	2件(21)
救急	83回(839)

()は1月からの累計

消防テレホンサービス
☎42-0119

10月は『高齢者雇用促進月間』です
60歳以上は人材の宝庫。65歳までの継続雇用を



これはなに？

壁に描かれた絵画

馬喰町の一角、ちょうどスカイパーキングの向かいにある家の壁に、色彩も鮮やかに描かれたこの絵画。通りを行き来する人たちも思わず足を止めそうな、不思議な迫力を漂わせています。

実はこれ、小池さんというお宅の壁で、描いたのは小池伸子さん・24歳。現在は神奈川県にお住まいですが、「今年の春に帰郷した際、スカイパーキングができて通りもとてもきれいになっていたので、家の壁にも何か描きたいと思った」とのこと。美術大学にも籍を置いたことがあると聞いて思わず納得です。イメージは「インカの太陽」。でも、雨のため筆がとれたのは1日だけで、まだ未完成なんだそうです。まさに「未完の大作」、ですね。

夢中 熱中 青春ライフ! クローゼット

42

大館市第2婦人消防隊

平成3年10月に誕生した大館市の女性消防団(第25、26分団)。今回ご紹介するのは、9月に岩城町で開催された第31回全県消防操法大会「軽可搬式ポンプの部」で見事優勝し、全国大会への出場を決めた第26分団(第2婦人消防隊)です。

最初はみんな軽い気持ちで入団したんですよ。募集の時にボランティアのようなものだからとわかって、社会のために何か役に立つのならと思っただけです。でも、やってみるとこれが大変でした(笑)。出初め式は寒いし、今回のような大会に出るとなると訓練も結構きついですよ。

今年は、県大会の三週間ほど前から、日曜日を除いて毎晩六時半ごろから九時、十時まで訓練しました。ホースを延ばすなどの基本動作は、ビデオで確認しながら細かな点まで何度も繰り返し訓練しましたから、「夢にも出てきた」という人もいたんです(笑)。そんな猛練習の甲斐があつて、チームの結束も強まり優勝できましたけれど、やはり、時間的にも家族の理解が無かつたら無理だったと思います。メンバーは独身が一人です。

あとはみんな主婦ですから。何かとフォローしてくれて他の分団員の協力にも感謝しています。来年十月の全国大会では、きっと新記録で金メダルを持ち帰るつもりです。そして、今後も女性の特性を生かして、地元に着した活動を続けたいと思っています。



さあスタートです。(奥村牧子隊長、高橋直美・佐藤妙子・渡部貴子・富沢真紀子隊員)

大館の方言講座

「衣」に関する言葉

- ◆アガドリー敷布
- ◆アネコカブリーほおのところで軽く止めただけの、ほおかぶりの一種
- ◆ケリーアイヌ語の「くつ」。大館地方では革・ゴム製のものだけに使った
- ◆シビブトンシビ(やわらかなわら)を入れた敷布団
- ◆タナー幼児をおぶう時の帯
- ◆ハンチャー襟は折らず、黒襟などをかけた略式の羽織のようなもの
- ◆ドブゲー綿入りのハンチャ
- ◆メヤダリー前かけ、エプロン

『大館市史』から

9月のテーマ関連図書コーナー 『古都』
 親子読みかかせ会 毎月第1金曜日 14時30分
 中央図書館の休館日 10月16日、27日、11月3日

児童書

◆まねやのオイラ(森山京) ◆ピーマンマンとかぜひきキン(さくらともこ) ◆スクールバスの子ねこ(シャーマット) ◆時の石(那須正幹) ◆かぎばあさんのサンタクロース(手島悠介) ほか



一般書

◆リンボウ先生、イギリスへ帰る(林望) ◆仮の約束(多田尋子) ◆読みなおす一冊(朝日新聞学芸部) ◆わたしが泣くとき(黒木瞳) ◆水木しげるのラバウル戦記(水木しげる) ◆クイーン談話室(エラリー・クイーン) ◆メダルと恋と秘密警察(カタリーナ・ビット) ◆アフリカを知るための10章(那須国男) ◆狩物見隊頭末(葉治英哉) ◆失われた文明を求めて(木村重信) ◆世界は一冊の本(長田弘) ほか



『ブラック・ジャックにはなれないけれど』

永井明 著 飛鳥新社

私の本棚

中央図書館新着図書



大館の歴史散歩

食と生活を訪ねて ⑥

濁酒

(どぶろく)

稲作は今から二千四百年ほど前に日本に伝わったが、「酒造り」も、このころ稲作とともに伝わった文化の一つであったと思われる。三世紀の中国の史書「魏志倭人伝」には、「日本人がよく酒を飲む」という記述がある。また、日本の古事記神話に出てくる素戔鳴尊が八岐大蛇を退治するときに使った八塩折之酒は、日本最古の酒の記録である。このように、酒を飲む風習は、稲作の広まりとともに古くから見られた。



この地方で濁酒の自家醸造に用いられた酒甕

柳田国男は「明治大正史・世相編」の中で「麹に二日と甘酒に二夜送ると残りの三日四日の間にはもう甕にふつと湧いて居た。ちやうど遠方から太鼓の音が響いてくるやうに、この幽かな酒瓶の音に耳を傾けることが即ち家々の祭を待つ心であった」と述べ、濁酒の甕を開けたときの芳醇な匂いを「村の香」、「祭の香」と呼んでいる。農村では、自家用酒は正月、田植え期、収穫期、祭り、婚礼、葬儀など、人々が寄り合う機会に用いられる必需品であった。酒を醸すのは各家々の女性の役目で、酒造りがうまいことは嫁入りの条件でもあった。

明治二十七年の日清戦争後は、富国強兵策により国家財政の規模が急激に拡大した。国は酒造税の増額にその財源を求め、明治三十二年以後、自家用酒の製造は絶対的に禁止された。もちろん明治以前にも酒の自家醸造を禁じたことはあったが、それは凶作の年の糧米を調整する手段として行われたものであり、国費を捻出するためのものではなかった。

国のこの措置は、日々の過酷な

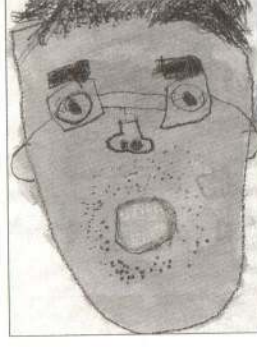
労働の疲れをいやすものとして自家製の濁酒を頼ってきた農民にとって大打撃であった。以後、濁酒を隠す側と摘発する側との攻防が繰り返されることになる。国や県は農民の反感を和らげるための啓蒙活動を試みたが、結果的には隠す技術が進歩しただけであった。「自分の米を原料にして、自分が飲む酒を造ることがなげいけないのだ」という農民の意識はなかなか変わるものではなかったのである。

これは明治から今日までの歴史において、国の政策によって人々の楽しみが奪われた一つの例といえるが、ともあれ、昔のおおらかだった時代には馳せるのである。市役所史跡探訪会

ちびっ子ギャラリー おとうさん



あぶかわ ますみくん
バドミントンをしてあそんでくれるんだよ



こしやま ともきくん
ほくにもおかあさんにも
とってもやさしいよ



のむら しょうくん
おすもうごっこをする
いつもほくがかつんだ

カトリック幼稚園

クイズ 広報 おおだてがヒント

- ▽問題
- 成章小・中学校で学校給食が実施されるのは来年何月から?
 - 出稼ぎ互助会の年会費はいくら?
 - 「あきたこまちプレゼント」は、先着何人分で締め切られる?
 - 「前かけ・エプロン」を大館の方言では何と言う?
 - ベニバナイチヤクソウは何科の植物?
- ▽応募方法
はがきに住所、氏名、年齢、性別、答え(例①ー②ー)を書いてご応募ください

- ▽締め切り
10月26日(水) 当日消印有効
- ▽応募先
千017大館市字中城20番地
広報おおだてクイズ係
- ※全問正解者の中から抽選で5人に、広報おおだて特製「秋田犬」のテレホンカードを贈ります
- ▽9月16日号の答え
- 9年度
 - 102
 - 70人
 - カモシカ
 - ハギリ
- ▽9月1日号の当選者
- 兜森喜與治さん(池内1区)
 - 佐藤まゆみさん(出川)
 - 白根弘子さん(桜町3区)
 - 田村キミエさん(有浦6丁目)
 - 奈良敏夫さん(大滝2区)
- ※応募総数83、全問正解者数80

長走風穴の植物⑥



ベニバナイチヤクソウ (イチヤクソウ科)

青葉が目まぶしいころになると、長走風穴でもたくさんの植物が花を開きます。その中であつて人目につくことが少ないのがこの植物です。

草丈は約20cmぐらい。花の時期は6月、7月で、1.3cmほどの紅色の花を数個から15個程度、下から上へ順につけていきます。直立した花茎に小さな花をつけた姿はかわいらしく、見る人の心を引きつけます。隣県の岩手山では、7月ごろに見事な群落を見ることができます。

編集後記

□ 近くの山の景色にも秋が色濃く感じられる季節になりました。これから雨の日の取材は、少しづつくなります。たまには広報を離れ、自分の好きなアングルを訪ねて、カメラを片手にブラブラゆったりしてみたい。(一)

□ マッチ箱の愛称で親しまれてきた小坂鉄道の旅客列車が、九月二十日で廃止されました。「さよなら列車」が運行された三十日は、折しも台風26号が接近。荒れる空が、廃止の無念さをいっそう募らせました。(M)

□ 町並みに謎の壁画を発見！ 老若男女だれしもが足を止め、思わず「これなあに」とつぶやいてしまえそう。これなあに「コーナー」開始以来の傑作だと、一人で喜んでいきます。不思議なモノを見たら広報へご一報を。(ゆ)

☎ 広報おおだて 平成6年10月16日号(No.615)

発行/大館市 〒017 秋田県大館市字中城20番地

☎ 0186-49-3111

編集/総務部総務課広報広聴係(内線258)



広報おおだては再生紙を使用しています。

(表紙・小坂鉄道「さよなら列車」)