

広報

おおだて

5月16日号
(No.413)

編集と発行 大館市役所総務課

4月

交通事故・件数	18件(67)
傷者	21件(104)
死者	0人(0)
火災・件数	1件(10)
救急・回数	66回(277)
()内は1月からの累計	

市の木・秋田杉 市の花・キク



野球シーズンの到来

審判員が
技術研修

県野球協会審判部大館支部では、野球シーズンの直前に審判技術の向上を図ろうと、4月26、27日長根山球場と少年自然の家で研修会を開きました。26日は県の審判部指導員を講師に判定の動作やルールの講習。半年ぶりに濃紺の制服制帽に身をかためた審判員たちは、雨空を吹き飛ばすよう

な力強い声と大きな動作で「セーフ!」「アウト!」などと判定の基本動作の練習をしました。

そして、早起き野球大会の開幕戦で「プレイボール!」——これから10月末まで審判員たちの雄姿が各球場で見られます。

6月1日(日)はクリーンアップデー



6月1日は、クリーンアップデーです。長木川や長根山運動公園、岩神貯水池でクリーンアップが行われますので、ご家族そろって参加してください。

▷午前8時作業開始(午前7時に花火で合図します)

▷午前9時30分 稚魚の放流(長木川市民ひろば)

▷午前10時 献血事業(伊藤組前)

※小雨のときでも決行しますが、雨天のときは6月8日に順延します。

東バイパス道路工事に着手

初年度分工事へ延長150m、暫定2車線へ完了

当市の幹線都市計画街路の三つのバイパスについては、国が「西バイパス」、県が「南バイパス」、そして市が「東バイパス」をそれぞれ担当し、早期完成を目指して事業を進めています。市が建設している東バイパスは、東台地内約七百坪の用地購入を終了したことで、六十年度から工事に着手し、このほど延長百五十坪、暫定二車線の改良工事を終了しました。

市が進めている東バイパスは、県道大館・十和田湖線の観音堂地内を起点にして南下、東台へ小柄沢墓園入り柄沢へ狐台の神社付近で南バイパスに直結する約四・二キロの路線です。

このうち、新町線(新町から長根山運動公園へ向う市道)の東台地内から小柄沢墓園へ向う市道七百一十一坪は、五十九年度までに用地購入が終了しました。また、墓地公園入口から南バイパスまでの区間

については、六十年度から用地の購入作業が進められています。

そこで、用地購入の終わった小柄沢墓園入口から新町線へ向って延長三百八十坪の道路改良工事を六十年度から三カ年計画で行うことにしたものです。六十年度では、墓園入口から約百五十坪、幅十二・五坪(計画は二十五坪、四車線)の改良工事が行われ、このほど終了しました。さらに六十一年度でも引き続き二百三十坪を三百万円で改良工事を行い、六十二年度中には通行できるようにになります。

用地購入を終えています。三バイパスとも厳しい財政事情の中で引き続き用地購入などの作業を進め、早期完成を目指していきます。

61年度 広報市民レポーター決まる

皆さんから公募していただきました広報市民レポーターには十六人の方々から応募があり、審査した結果次の六人の方々に決まりました。市民レポーターの方々には、来年三月まで広報編集に参加していただき、皆さんに親しまれる広報づくりをしていきたいと思っております。なお、ご応募くださいました皆さんには心からお礼を申し上げます。

- 〈市民レポーター〉
- ・斎藤 久さん(57歳片山一丁目)
 - ・兎沢君子さん(59歳・白沢)
 - ・野村裕子さん(27歳川口)
 - ・秦 震さん(61歳鉄砲場)
 - ・山石勝子さん(47歳東台一丁目)
 - ・吉田秀人さん(36歳水門町)

このほか、西バイパスは五十八年度から事業が進められ、すでに片山町三丁目地内の用地購入が完了しています。また南バイパスも約二キロの



5月20～26日県防災週間



災害に備えよう

5月26日——日本海中部地震から3年目を迎えた今年、5月20日から26日まで全県で防災訓練が行われます。当市では、5月26日正午にサイレンを鳴らして防災を訴えるほか、学校や職場で避難訓練などが行われます。皆さんのご家庭でも非常時の際の行動や役割分担について話し合ってください。また非常用品の確認やブロック塀・家具なども点検をしてみてください。

市長の対話ノート

東京サミット雑感



No.131

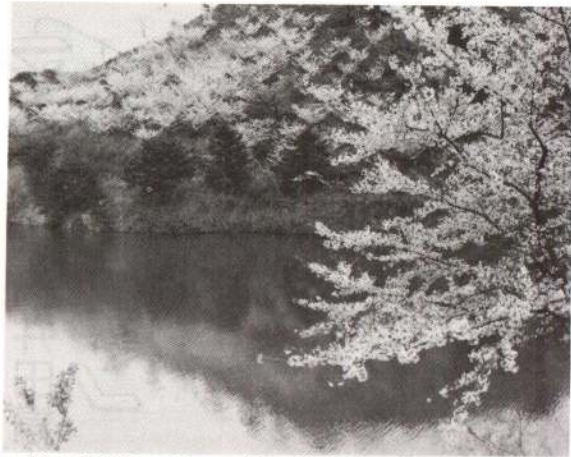
「不況の中だから徹底的に合理性を追求せよ」とよくいわれますし、そうしなければいけない時期だと思えます。しかし、その合理性を単なる経済性つまりソロバン勘定だけで考えたならば、社会は成り立たないのではないのでしょうか。

今月初めに開かれた東京サミットで、円高対策が協議されましたが、結果は空振りに終わったようです。日本だけのソロバン勘定からすれば「むなし」限りでありますが、国際経済社会は非情であります。つまり、情はあるけれども、それは非だという結論であったということとす。経済問題は、情を抜きにしてソロバン勘定だけを優先させて考えてよいものなのでしょうか。

「森林経営は採算がとれない」「国鉄は赤字だ、だから民間にする」といったことでやめることができるのでしょうか。

鉱業も農業も国際競争力に勝てないからやめろということになるのでしょうか。勝てるもの、勝てないもののバランスをとることこそ経済力であり、政治でなければならぬと思えます。東京サミットの結果を見て、特にそのことを痛感したのは、一人私だけではないと思えます。

智山健治郎



▲桜の薄紅色、山々の緑、貯水池の青——岩神沢の環境保全林は、これから夏にかけて美しい季節を迎えます。

▶シンボル花壇にはチューリップ、堤防にはシバザクラの花が咲き誇り、ここちよい風の中を子供たちの遊ぶ姿が多く見られました——長木川市民ひろば

ゴールデンウィーク 五月晴れに 春✽満開!

さわやかな五月晴れに恵まれたゴールデンウィークは、桜も満開となり、各行楽地とも家族づれや子供たちでにぎわいました。



▶親子で設計図とにらめっこしながら発泡スチロール製の飛行機を作り上げました。——サンアビリティで親子室内飛行機の集い



◀恒例になった山田記念ロードレースには、中学生から一般まで約六百人の選手が参加して健脚を競いました。



◀朝のすがすがしい空気をいっぱい吸い込んで元気にラジオ体操——桂城小学校でラジオ体操開始会



▶大館さくらまつりは、子供大館曲げわっぱ太鼓の演奏でクライマックスに。

国際平和年記念&市民文化会館オープン5周年記念事業

ビリー・ヴォーン楽団演奏会



♪とき・6月13日(金) pm 6:30

♪ところ・市民文化会館大ホール

♪入場料・S席 3,500円
A席 3,000円
B席 2,500円

♪入場券は下記プレイガイドで発売中です。

ビリー・ヴォーンの
主なヒット曲

♪メロディ・オブ・ラブ
♪D. S. アイ・ラブ・ユー
♪セイル・アロング、シルバリー・ムーン
♪真珠貝の歌
♪浪路はるかに
♪ナポリの月
♪タイニーバブルス
♪いそしぎ etc

◆プレイガイド 市民文化会館、秋北バス本社観光案内所(1丁目)、秋北ホテルターミナル旅行案内所、いとく大館ショッピングセンター、又久書店(大町)、大森商店(花岡)、阿部履物店(十二所)、正札竹村

マイタウン ガイド

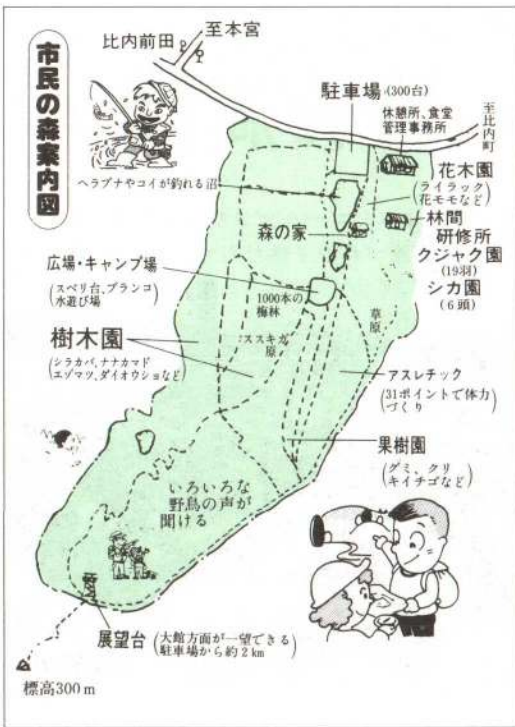
二井田編

さわやかな空気 胸いっぱい ～市民の森～

これから夏にかけて緑が一番美しい季節です。緑あふれる自然の中で小鳥のさえずりを聞きながらの散歩、アスレチックでの体力づくり、沼での魚釣り、花木の観察、山菜取り——市民の森は、市の中心部から南西約十キロほどにあり、自然に親しみながらのハイキングには最適のところです。

▽森林浴を楽しむコース

緑が美しい樹木の中を散歩するのはたいへん気持ちのいいものです。市民の森には、遊歩道が整備されており、思い思いのコースをマイペースで散歩してください。途中には、花木園や梅林、樹木園などもあり訪れた人たちの目を楽



しませてくれます。
▽親子で釣りを楽しむコース
魚釣り池は駐車場のすぐ上であり、コイやヘラブナが釣れます。休日には親子でゆったりとした気分での釣りを楽しんでみませんか。もしヘラブナを釣り上げたならばまた沼へ放してあげましょう。

▽体力づくりコース
駐車場から展望台までは約二キロ、ここからは大館方面を一望できます。さらにこれから標高三百メートルの頂上までは約一キロあり、まだ体力が残っている方は頂上へアタックしてみたいかがたしょうか。

▽ちびっこコース
沼のわきの遊歩道を歩いて行くと広場があります。この広場では春秋の遠足シーズンともなると、ドッジボールやバドミントン、大型スベリ台、ブランコなどで元気に遊ぶ子供たちでにぎわっています。またそのすぐ上にはフィールドアスレチックやシカ園やクジャク園もあり、子供たちに最も人気のあるコースです。

またそのすぐ上にはフィールドアスレチックやシカ園やクジャク園もあり、子供たちに最も人気のあるコースです。



▽キャンプ・研修会コース
研修会などの会場としての施設として森の家(六十人収容)や林間研修所(百八十人収容)があります。また、キャンプ場もあり、テントも用意しています。これらの施設を利用される場合は、市民の森管理事務所(☎4915304)か市農林課へお申し込みください。

へびとことく
問——毎年家族や近所の方たちと、市民の森を利用していますが、最近害虫が多くなったように思います。私たちも虫にさされることがあります。
(4月29日・一女性)
答——樹木への害虫については市としてできるだけ駆除していますが、まだ不足だと思えますので今後とも努力していきます。虫の発生源の一つとして、利用者の捨てたゴミでそれにハエやハチにどが発生することが考えられます。できるだけ自分のゴミは自分で持ち帰るようお願いいたします。
(市農林課)

ちびっこギャラリー

二井田
保育所



まつたたくやちゃん



いとうさゆりちゃん



たはたはやとちゃん



おと(3)雑学

二井田地区 名字ベスト10

二井田地区には、八十八種類の名字があります。そこで、この地区の名字ベスト10はどのようなものか。また町内別のベスト1は。

＜全地区＞

- 1 位 小畑 (七十二戸)
 - 2 位 芳賀 (四十一戸)
 - 3 位 伊藤 (三十六戸)
 - 4 位 安達 (三十三戸)
 - 5 位 仲沢 (三十二戸)
 - 6 位 武田 (二十八戸)
 - 7 位 一関 (二十七戸)
 - 8 位 小林 (二十三戸)
 - 8 位 齋藤 (二十三戸)
 - 10 位 因幡 (二十一戸)
- ＜地区別＞
- 下村 仲谷(九戸)
 - 町 仲沢・一関(各五戸)

館 松田・小林(各七戸)

小坪川原 仲沢(十九戸)

高村 伊藤(二十五戸)

中台 伊藤(六戸)

四羽出 小畑(五十六戸)

三浦 小畑(八戸)

下川原 秦(九戸)

本宮 富樫(十七戸)

比内前田 芳賀(三十五戸)

杉沢 武田(二十戸)

大子内 齋藤(二十戸)

※五十四年十月一日

二井田公民館調べ

屋号いろいろ

二井田地区では、むかしから各家々の呼び方を通称で呼びあっています。そこで、いくつかの通称を紹介しましょう。

「もつちや」、「タンスや」、「はちどうき」、「かどの家」、「元神官の家」、「カッチャ」、「長屋」、「にこべえ」、「アメ屋」、「ブリキ屋」、「ブンコ」、「モリの家」など

江戸時代の思想家 安藤昌益と二井田

安藤昌益と二井田



▲墓は温泉寺にあり、石は220年ほど前に再建された。

安藤昌益は、江戸時代中期に封建制社会の生んだ様々の矛盾を指摘、否定し、すべての人間が自然に即応して生きるべきであり、直耕することによって不耕貧食の徒をなくし、生産と収穫を平等とする世を創造すべきであるという、それまでの世界に類のない哲学思想を創見した人物です。

昌益は一七五八年ごろ八戸から当市二井田に移り住み、没するまでの間、村の主だった人々の大半を門弟として、その思想の普及と実践にあたっていたことが記録に残されています。

私たちの子供会が結成されて十周年にあたる昭和六十年に、会館前と私たちの家に桜の木を記念植樹しました。木が小さいため今年はまだ咲きませんが、二、三年後には花が咲きそろう、町内の祭典に色をそえることでしょう。

われら サークル仲間 本宮子供会

子供会の行事としては、ラジオ体操と約五百坪のジョギング、町内一斉クリーンアップ作戦、キャンプの集い、入学・進級おめでとう会などを行っています。行事の計画は、私たちの手で作っていますが、ときにはお父さんたちの手も借ります。



最後に、皆さんへのお願いですが、老人クラブのおじいちゃんたちとクリーンアップをしています。老人クラブに空カンが多く捨てられて、お父さんたちが農作業をするときに大変困っています。空カンの投げ捨てはやめるようにしてください。



(会長 富沢広幸)

二井田 ミニガイド

賛 欄

忠犬ハチ公 生誕の地

東京都の渋谷駅前に忠犬ハチ公の銅像があります。このハチ公は、大正十二年大子内の齋藤義一さん宅で生まれたものです。

大館工業団地

工業団地周辺は田園地帯で緑豊かな環境に囲まれており、大館市街地に近いことから労働力の確保には好適地となっています。工業団地は二十六・三haあり、現在五社が誘致されています。この五社には、約六百人の人たちが働いています。また、当市では二五・五haの造成を計画、企業を誘致し住民の雇用場の確保するため努力しています。

＜その他の施設＞
・二井田野球場・運動場
・達子森スキー場

人物登場

田中三郎さん (高村・79歳)

田中さんは、八年ほど前から二井田地区の子供たちに「わら工品」や「陶芸」を指導しています。子供たちからは「じいさん先生」と呼ばれています。田中さんは「私は、何でも作るのが好きなので、先生という立場ではなく子供たちといっしょに学んでいるだけです」と話していました。

「子供たちは真剣にやっているのでできあがりは大変よい作品ばかりです」と目を細めていました。また「子供たちが、自分で作品を作るといふことで何かをみつ

くれたらそれでうれしい。私もまだこれくらいいっばい覚えたいことがあります」とも話していました。



消費者の窓

5月30日は消費者の日

▽訪問販売、クレジット110番を開設

県生活センターでは、消費者の日に伴い、訪問販売、クレジット110番を開設します。
 とき・5月26日(月)～31日(土)
 午前9時～午後4時
 ところ・秋田県生活センター
 ☎0188-3510999

内容・訪問販売、クレジット契約等に関する問合せ、要望、苦情相談

相談員・消費生活相談専門員
 内藤 徹弁護士

県生活センター相談員
 ▼消費生活展を開催
 テーマ・うまい話にご用心
 ところ・秋田県生活センター
 消費者プラザ

内容・訪問販売等の特殊販売、クレジット契約等の被害内容、その販売方法と対策

◆消費者ミニ知識◆

▼友人に「保証人になって」と頼まれたら……

友人が無理な契約をしていないか、また、自分が支払うことになる場合をよく考えてから引き受けましょう。また、「迷惑はかけないから、名前だけ貸してほしい」

といわれたらキツパリと断りましょう。応じてしまうと、知らないうちに自分が契約をしたことになってしまいます。

▼クレジットカードをなくしたときは……

クレジットカードは、現金と同じように大切なものです。他人に使用されて大損害ということもなりかねません。紛失や盗難の際には、保険制度もありますので、すぐにカード会社と警察に連絡してください。また、カードを他人に貸したり、質入れや担保にすることはできません。
 ※消費生活問題に関する苦情や相談は遠慮なく市民生活課生活係へ
 (内線214、206)

家庭バレーボール審判講習会

とき・6月8日(日)

午後1時～5時

ところ・大館市民体育館

対象・一般市民

内容・大館市家庭バレーボール及び県家庭バレーボールの審判法(講義と実技)

講師・大館市体育指導委員

参加料・無料

締切り・5月31日

申込み及び問合せ・

市教育委員会社会体育課

☎4210310

健康・体力づくり講演会

とき・6月7日(土)

午後1時30分～3時

ところ・中央公民館視聴覚ホール

入場料・無料

演題・望ましい健康・体力づくりはどうあればよいか。

講師・東京学芸大学名誉教授 小野 三嗣氏

〈講師略歴〉

大正10年4月19日大館で生れる。昭和25年3月東京慈恵会医科大学卒業(運動生理学専攻)、横浜国立大学教授を経て現在に至る。

主催・大館市北秋田郡医師会

大館市内秋田郡学校保健会

移動図書館車
 『おもしろ号』日程

移動図書館車 『おもしろ号』日程

◆秋内①コース

6月2日、7月7日

松原公民館

秋内公民館

秋内体育館

獅子ヶ森2区会館

6月3日、7月8日

雪沢分館

新沢分館

大茂内 山内商店前

代野クリニング前

6月4日、7月9日

板子石雇用促進住宅

塞神会館

天下町児童館

上代野神社

◆花矢①コース

6月5日、7月10日

寺の沢 渡辺広正宅前

岩本公民館

白根山団地

板子石会館

6月9日、7月14日

本宮会館

羽立 菅原信一宅前

餌釣会館

◆二井田、真中①コース

6月10日、7月15日

三浦駐在所

真中農協

横崎 蛇川酒店前

◆下川沿、上川沿コース

6月11日、7月16日

西大館 浅川商店前

立花会館

餅田団地 藤原商店前

根下戸会館

舟場会館

◆秋内②コース

6月12日、7月17日

11時30分

1時20分

2時30分

3時30分

1時

2時30分

3時

4時

1時

2時30分

3時

4時

1時

2時30分

3時

4時

1時

2時30分

3時

4時

1時

2時30分

3時

4時

1時

2時30分

3時

4時

1時

2時30分

3時

4時

1時

2時30分

3時

4時



▲長川市民ひろばの河原庭園で

お知らせ

一週間に情報を提供

テレビホンサービス

文化・体育情報は

☎43-2211

市の各種行事は

☎43-3300

中小企業の皆さんへ 融資のご案内

◇融資あっせん制度

5月1日から融資の限度額が五百万円から六百万円に引き上げられました。

保証料・0・9%(全額市負担)

利率・年 7・3%

期間・7年以内

対象・市内に一年以上住所または事業所を有し、中小企業信用保険法に該当する事業を営む方

◇機械類貸付制度

中小企業者の希望する機械類を市が購入し貸付ける制度です。

金額・四百五十万円以内

利率・6%

期間・5年以内

くらしの法律相談

市民の皆さんの悩みごと相談に応じます。どうぞお気軽にご利用ください。

とき・6月2日(月)、16日(月) 7月1日(火)、17日(木) 9時30分～12時30分

ところ・市役所会議室

内容・相続、土地、建物、夫婦親子関係など

相談員・深見多喜三郎弁護士 伊藤治兵衛弁護士 川田繁幸弁護士

申込み・市民生活課(内線214)へ事前に申し込むこと。



重度身障者は「郵便投票」で

近く参議院議員選挙が予定されていますが、身体障害者手帳が戦傷病者手帳所持者で重度障害者の方(両下肢、体幹1、2級、内部疾患1、3級及び同項症)は、郵便による投票を行うことができま

す。郵便投票を行うには、市選挙管理委員会に郵便投票証明書の請求を行い、その後投票用紙等の請求を行うこととなります。また、証明書の有効期間は4カ年です。以前に交付を受けている方で期限の切れている方は更新が必要です。詳しくは市選挙管理委員会へお問い合わせください。

(内線297)

市民学校受講生募集

- ①健康と調理の教室(前期)
 - とき・6月2日～7月14日
 - 毎週月曜日 10時～13時
 - ②料理教室(後期)
 - とき・9月1日～10月20日
 - 毎週月曜日 10時～13時
- ところ・大館調理師専門学校

健康カレンダー

〈健康相談〉

6月2日(月)	雪沢分館
5日(木)	真中公民館
6日(金)	花岡 "
9日(月)	釈迦内 "
10日(火)	保健センター
16日(月)	矢立公民館
16日(月)	十二所 "
20日(金)	下川沿 "
23日(月)	二井田 "
25日(水)	上川沿 "
26日(木)	長木 "

じかん・午前10時～午後3時

〈乳幼児健診〉

区分	月 日	受付	対象(出生日)
3カ月児	6/3(火)	午後1時～2時	61年2月11日～20日
	10(火)		2月21日～28日
	17(火)		3月1日～10日
6カ月児	3(火)	午前9時30分～10時	60年11月11日～20日
	10(火)		11月21日～30日
	17(火)		12月1日～10日
1歳半児	13(金)	午後1時～2時	59年11月1日～15日
	26(木)		11月16日～30日
3歳児	5(木)	午後1時～2時	58年5月1日～15日
	20(金)		5月16日～31日

◆夜間診療当番医の確認電話番号はつぎのとおりです。電話で確認してからお出かけください。

☎42-9053

定員・30人
締切り・5月24日
申込み及び問合せ
市教育委員会社会教育課
(内線255)
大館ホテヤ学園
☎43-4225

つつが虫病にご用心

つつが虫病の発生は、山菜取りや山林作業で山に入る機会が多くなる、5月上旬頃から始まります。つつが虫病を予防する絶対的有効、適切な手段は今のところありませんので、野山に出かける時はつぎのことに気をつけましょう。

- ①長くつやゴム手袋を着用し、皮膚の露出を避ける。
- ②地面に直接腰をおろさないようにする。
- ③帰宅後は入浴し、衣服は洗たくか日光消毒する。
- ④ダニ忌避剤を使用する。
- ⑤山林や草むらに入った一週間くらい後から、体がだるく食欲がなくなり、頭痛や寒けを伴って高

生ごみ処理器購入に補助

市では生ごみを発酵させて肥料化する「生ごみ処理器」を個人で購入した方に、購入価格の半額(限度額三千五百円)を補助しています。購入される方は指定販売店でお買い求めください。

▽指定販売店
・正札竹村(大町)・農協各支所、出張所・旭プラスチック(田代町)ホテヤ薬局(大町)

問合せ・市環境衛生課
☎42-2169 43-4784

交通遺児育英会 奨学生を募集

交通遺児育英会では、保護者が交通事故で死亡したり重い後遺症害で働けなくなったりして、学資に困っている高校生、高専生、大学生などを対象に、奨学生を募集しています。

奨学金・二万円～五万円(高校・

建築物などの実態調査を実施

県土木事務所では、6月11日から建築物などの実態調査を行います。調査員がお伺いした際には、よろしくご協力お願いします。

調査区域・有浦3丁目、有浦6丁目、高村の各一部

市民の善意

- ◆教育委員会扱い
浜松小源太遺作展を開く会
絵画・浜松小源太作
- ◆老人ホーム扱い
東北ビル管財
カステラ
理容組合
曲田寿さん(軽井沢)
理容奉仕
誕生菓子
星野亮幸さんほか
民謡慰問
- ◆福祉事務所扱い
大原寿さん(桜町南)千六百七十七円
東寛さん(御成町一丁目)二十万円
畠山利之助さん・小松吉治さん(十二所)
鯉のぼりポール

大学・各種学校などで異なるります)

問合せ・交通遺児育英会奨学課
☎03-5811-2271

松峰児童館	1時30分
松木児童館	2時15分
沼館 虹川商店前	3時
清水町 菅原商店前	3時50分
◆釈迦内③コース	
5月19日、6月16日、7月21日	1時40分
商人留精米所前	2時10分
長面 佐々木義克宅前	3時
二ッ森 浅井幸二郎宅前	3時30分
有川 マルホン駐車場	4時
◆下川沿コース	
5月20日、6月17日、7月22日	2時30分
川口会館	3時20分
片山会館	4時
片山三丁目公園	
◆十二所①コース	
5月21日、6月18日、7月23日	1時30分
十二所公民館	2時45分
大滝神社	3時40分
五輪荘前	
◆上川沿コース	
5月23日、6月19日、7月25日	2時30分
中山集会所	3時15分
旧上川沿公民館	4時
東台2区会館	
◆十二所②コース	
5月26日、6月23日、7月28日	1時45分
沢尻 花田一宅前	2時30分
別所会館	3時30分
消防東分署	
◆十二所③コース	
5月27日、6月24日、7月29日	1時30分
葛原会館	2時15分
猿間 畠山商店前	3時
曲田自治会館	
南高校	
◆花矢②コース	
5月28日、6月25日、7月30日	1時10分
陣場 伊藤商店前	2時
長走 石田理容館前	3時
白沢郵便局	
粕田 佐藤平治宅前	4時
◆二井田・真中②コース	
5月30日、6月27日、7月31日	2時15分
上四羽出 小畑進宅前	3時
板沢 五十嵐平信宅前	4時
二井田公民館	

大館の歴史散歩

遺跡と遺物②

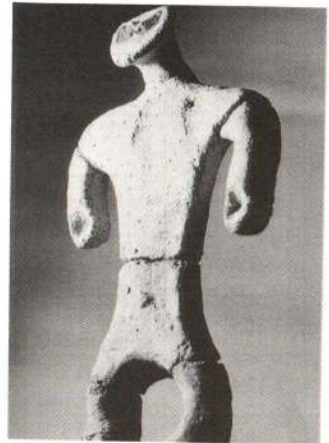
塚の下遺跡出土の土偶

昭和五十一年秋、県道大館十和田湖線、茂内地区バイパス路線が決定した。予定路線内には遺跡が存在することから、事前発掘調査が実施された。

発掘面積は、四千五百平方メートル、小茂内入口の台地上一面に、縄文時代後期(約三千年前)と平安時代末期(約八百年前)の遺跡が存在することが確認された。

平安時代末期の遺構・遺物は、竪穴住居跡一〇戸と土師器甕が検出され、中でも六号竪穴住居跡(方形、十二m×十一・二m)からは、鉄鏃(鉄製矢じり)一〇個のほか、鉄釘、鉄製小刀、火打金、その他鉄製品と砥石が出土した。

縄文時代後期の遺構では数個の土壇が検出されていたのだが、遺物は調査区全体に埋蔵していて、特に台地西側地区に密度が濃かつ



塚の下B遺跡から出土した土偶
高さ24.0cm

た。出土遺物は縄文後期十腰内I式の浅鉢・鉢・深鉢・壺・注口・甕形土器を主体に、土偶二個、鐿形土製品十一個、管状土製品一個、耳栓一個、スタンプ状土製品一個、有孔球形土製品一個、蓋二個、ほかに石皿、石匙、石錐、石鏃、三脚石器、円盤状石製品、三角形石製品、搔器などの石器類であった。

写真は出土した土偶のうちの一つで、身長二四cm、肩幅十二・五cm、胸部の厚さ一・八cmの平べったい板状のもので、首を前に突き出し、顔面は丸形であごが尖り、目に天然アスファルトを充填している。胴が全長の三分の二以上あり、下腹部にへそが付き、脚部は大きく内湾するいわゆるO脚である。

この土偶は、検出された遺構が土壇(墓壇と考えられる)だけという点や、精巧な土器類や土製品・石製品から、縄文時代の呪術的な祭祀にかかわるものと考えられ、調査された区域もそのような性格をもつものと考えられる。集落は南側の台地先端部に位置するものであろう。

私の本棚

中央図書館新着図書

◆ 一般図書 ◆

「新聞カメラマンの証言」
(日本新聞協会編)



戦後40年間のジャーナリズム写真を新聞カメラマンの証言を基にまとめた戦後新聞写真史。選び抜かれた181枚の写真が、戦後の歴史と新聞カメラマンたちの変ってゆく経過を雄弁に物語っていて興味深い。

- ◇色とつやの日本文化(戸井田道三著)
- ◇北一輝伝説(松本健一著)
- ◇第3の感性(谷口正和著)
- ◇聖書のことば(犬養道子著)
- ◇ミステリーの仕掛(大岡昇平編)
- ◇コメディの復讐(飯沢匡著)
- ◇しつけを考える本(ダン・カイリー著)
- ◇韓国の虎はなぜ消えたか(遠藤公男著)
- ◇はいすくーる落書(多賀たかこ著)
- ◇塹壕のマドンナ(NHK取材班著)ほか

◆ 児童書 ◆

- ◇小学生のためのパソコン教室(松山佐和著)
- ◇朝に咲く花・夕に咲く花(南光重毅著)
- ◇愛少女ポリアンナ物語(久貴千彩子著)
- ◇藍に生きて(御般テル子著)
- ◇ツエねずみ(宮沢賢治著)ほか

行政 なんでも相談室

行政110番

「お尋ねします」
私はサラリーマンの妻ですが、四月から年金制度が変わり、届け出をする将来年金をもらえるということを知ったのですが本当でしょうか。いまは、国民年金に加入していません。

△届け出を忘れると

届け出をしないと、納めなくてもいい国民年金の保険料を納めることになったり、将来年金を受けられない場合もありますので、急いで手続きをしてください。

△持参するものは
印鑑、健康保険証、夫の年金手帳。※もし、夫の勤務先で扶養されている証明を受けた場合は、健康保険証や夫の年金手帳はいりません。国民年金制度が、今年四月から大幅に改正され、サラリーマンの奥さんは国民年金への加入が義務づけられました。そして奥さんが届け出をすることによって、自分では保険料を納めなくても、将来自分の名前で年金を受けられるようになりました。

△国民年金についてのお問い合わせ
保険年金課年金係(内線239)



「行政なんでも相談室」では、行政や社会問題、身の回りの出来ごとなどについての疑問やご意見を募集しています。投稿される方は、ハガキか手紙(電話でも可)に住所、氏名(匿名を希望する方はその旨)を明記の上、広報紙までお寄せください。
宛先・大館市宇中城20番地
市役所総務課秘書広報係