

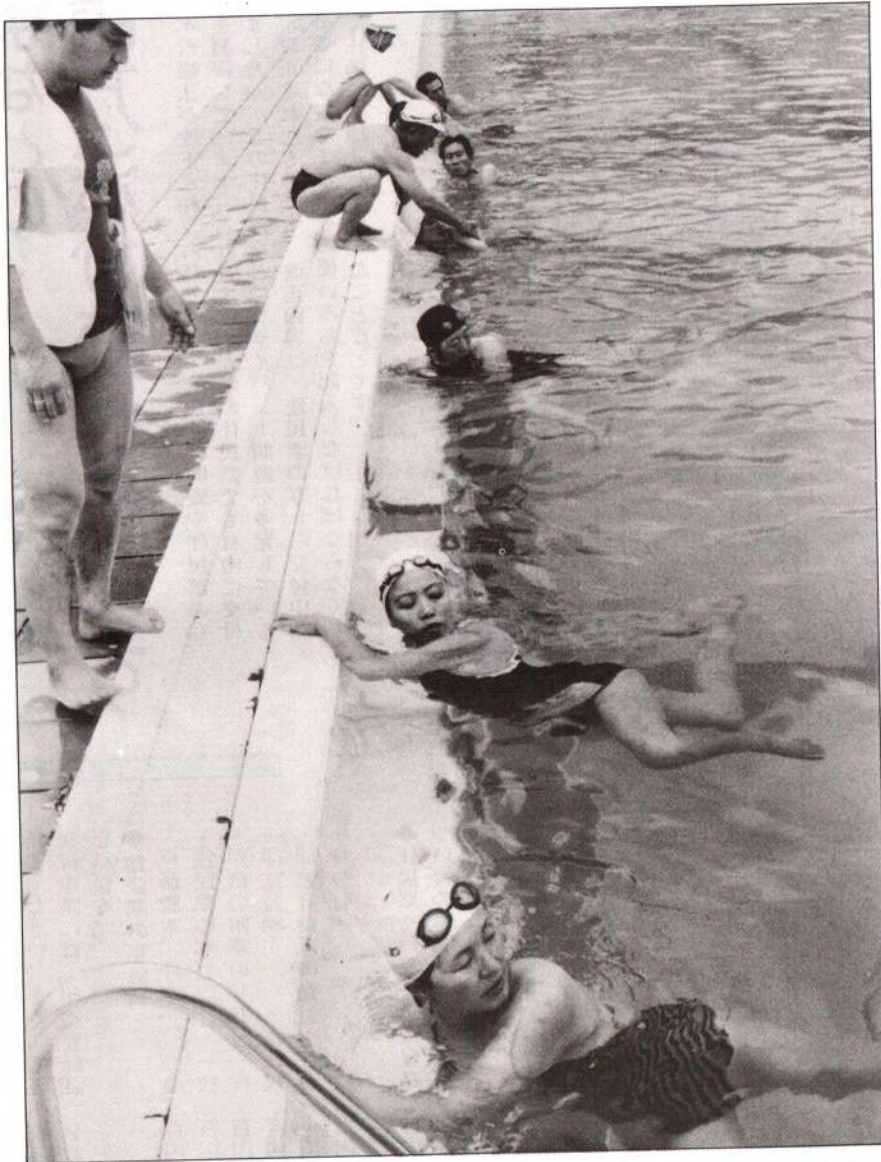
7月	
交通事故・件数	24件(142)
傷者	27人(185)
死者	2人(4)
火災・件数	1件(15)
救急・回数	83回(520)
( )内は1月からの累計	

市の木・秋田杉 市の花・キク

## 水の事故に備えて救助法を学ぶ

7月25日から3日間、大館工業高校プールで日赤秋田県支部の水上安全法講習会が開かれました。この講習会は、水による事故を未然に防ぐための知識や技術を習得し、万一のときに機敏に行動できる救助員を養成するために開かれたもの。参加者は、教室で水上安全法の講義を受けたあ

と実技に入り、救助の基本である逆あおり泳法や人工呼吸などを真剣に学びました。最終日には、実技と筆記試験が行われ、8人の方に「水上安全法救助員適任証」が交付されました。今年の夏は、救助員の方たちのお世話にならないようにしたいものです。



### 市民と語る会

市では、市民の皆さんから「市政に対する声」をお聞きするため「市民と語る会」を開催中です。住みよいまちづくりのため、みんなで大いに語りましょう。

8月18日(月) 山館会館  
19日(火) 根下戸会館  
21日(木) 大滝児童館  
22日(金) 十二所公民館  
へじかん  
午後7時30分～9時30分

「朝、起きると真っ先に花を見に庭に出るのです。きれいな花を見たら一日中すがすがしい気持ちになりますね。今年は三種の種をまいたのですが、紫とピンクしか咲きませんでした。白色もほしかったのですが……」

小笠原キヨ子さん  
(桜町南)



アサガオ

「花の好きな方を募集」——広報「花歳時記」に登場していただく花作りの好きな方を募集しています。自薦、他薦を問いません。どうぞ広報係(☎49-3111内線259)へお知らせください。



# 住民票などの申請方法が変わります

住民基本台帳法が改正され、六月一日から住民票の閲覧や住民票の写しの交付を制限しています。これまでは、だれの住民票でも自由に交付申請できましたが、この住民票などでプライバシー問題が多発しているため同法が改正されたのです。改正内容は、住民票の写しの交付申請に印鑑が必要になったこと、その使いみちを記入しなければならなくなったこと、住民票の様式が変わったことなどです。

## 住民票の交付申請には

### 印鑑、使いみちを明記

住民票の写しを交付申請するときには、押印や住民票の使いみちを申請書に記入してもらおうことになりました。

## ◆住民票の写しの交付申請方法

市民課、花矢支所、十二所出張所の窓口にある「住民票・転出証明等交付申請書」に次の事項を記入してください。

### ・申請者の住所、氏名、印鑑

住民票の交付申請を家族以外の第三者の方に依頼したときには、両者の印鑑と依頼した方の同意書（申請書の裏面）が必要です。

### ・住民票の使いみち

本人及び同一世帯の方が申請するときや、弁護士、司法書士などが職務上請求するときには使いみちを省略することができですが、第三者が交付請求するときには、住所、氏名、関係、使いみちを明記してください。

## 住民票の閲覧を限定

住民票を閲覧できる内容は、住所、氏名、生年月日、性別などに限定され、戸籍の附票の閲覧はできません。なお戸籍の附票の写しを申請するときは、住民票の交付申請と同じ方法となります。

## 住民票の様式も

### 変わります

いままでは、住所、氏名、生年月日、本籍、続柄などを記入したものを住民票の写しとして交付していましたが、個人プライバシーを守るため、住民票の様式も変わり、世帯主、続柄、本籍、戸籍の筆頭者の四項目を除いたものを住民票の写しとして交付します。

しかし、住民票の使いみちによって、この四項目も記載された住民票を必要とするときには、具体的な使いみちを記入の上、交付申請をしてください。ただし、その使いみちによっては交付できないこともあります。

## 各種申請には

### 印鑑をお忘れなく

戸籍の謄本・抄本・戸籍の附票の交付申請、各種異動届などには、

すべて印鑑を使いますので必ずご持参ください。また印鑑証明書の交付申請には「印鑑登録証」をお忘れなく。

### ◆諸証明の手数料

- ・戸籍謄本、抄本 一通三百円
- ・住民票の写し 一枚 百円
- ・戸籍の附票の写し 一枚 百円
- ・印鑑証明 一枚 百円
- ・印鑑登録証の交付 一枚 百円
- ・身分証明 一枚 百円

◆住民票や戸籍、印鑑登録などについてのお問い合わせは、

市民課（内線236、238）、  
花矢支所（☎46、2212）、  
各出張所へ。

住民票・転出証明等交付申請書

大館市長殿 (同一世帯以外の場合は本人の同意書が必要です)

昭和 年 月 日

必要なもの (一部) 2枚  
 ① 住民票の写し (一部) 2枚  
 ② 削除された (一部) 住民票写し (全員)  
 記載事項証明 件  
 年金現況証明 件  
 諸証明 件  
 外国人登録証明 枚  
 埋火葬改葬許可 件  
 関覧 世帯  
 住居表示 (土地区画) 枚  
 山塚手帳 枚  
 転出証明書 枚

あなたの住所 大館市 中城1  
 あなたの氏名 秋田 一郎  
 必要な人の住所 大館市 中城20  
 必要な人の氏名 大館 花子  
 続柄本籍の必要な場合は  にレをつけて下さい。  
 続柄、本籍  
 使いみち、提出先等 (具体的に記入して下さい)  
 ◎ 普通免許申請のため

受付 世帯番号

① 偽り、その他不正な手段によって交付を受けたときは、5万円以下の過料に処せられます。プライバシーの侵害につながるような、不当な請求には応じられません。(住基法44条)

◆住民票の写しを第三者が交付申請するときの記入例

①—窓口に来られた方の住所、氏名、押印 ②—住民票を必要な方の住所、氏名、世帯主を記入 ③—具体的な使いみちを記入 ④—世帯の全員か世帯の一部かに○をし、必要枚数を記入してください。

※裏面の同意書には依頼した方の住所、氏名、押印してください。

## 市長の対話ノート

### 新成人に贈る



No.137

成人おめでとうございます。社会的に認められた大人ですから、高い誇りと責任をもっていただきたいと存じます。

私たち人類は、これまで自分だけの幸福や自国だけの平和があるものと思いき、そのみを追求してきました。ところが、そんなことはありえないというところを知るまで、余りにも多くの時間と犠牲を払ってきました。

しかし、今からでも遅くはありません。周りの幸福の中に自分の幸せがあり、世界の平和の中にこそ自国の平和が成り立つのです。そのために私たちは、いま何をしなければならぬのかをしっかりと考え、現実なものをつかみ行動しなければなりません。何もしなければ何も起こらないのではなく、何かをしなければ生き残ることのできない社会だからです。

だからといって焦る必要はありません。人生八十年の時代ですから一年一日の如く、確実に休む事なく前進しなければなりません。「明日を見つめて(希望をもって)、今日ひたすら(日々の努力を)」、皆さんの人生に限りない発展を祈念申し上げます。

迎える二十一世紀はあなたたちのものです。私たちはあなたたちにつかりバトンタッチいたします。責任と自信をもって、たくましく、大きく、輝かしい世紀をつくりあげてください。

留山健治郎



# 東京で

## 金属鉱業危機突破中央集会

当市からも市議会や商工団体などが参加し

長びく円高と価格の低迷で経営危機に陥っている非鉄金属鉱山の現状を打開し、抜本的な救済策を求めていこうと、七月二十五日東京の池之端文化センターで「金属鉱業危機突破中央集会」が開かれました。

金属鉱業は、長期にわたる不況で鉱山の休廃止や規模縮小など大幅な合理化が全国的に行われており、また当市でも人員削減や減産、そして下請け会社の人員整理などが行われ地域経済に大きな影響を

与えています。

こうした中で中央集会が開かれ、鉱業政策促進懇談会をはじめ全国鉱山市町村協議会や日本鉱業会など十一団体約四百人が参加、大館市からも市議会や商工団体、鉱山などから五十人が参加しました。集会では、国内鉱山の存続の意義を位置づけ、基本的な鉱業政策を確立する鉱業基本法の制定や緊急対策などを決議しました。その後国会や通産省、大蔵省などを回り決議書を手渡しし、緊急かつ抜本的な救済策の確立を陳情しました。

〈国に対する要望事項〉  
▽抜本的な鉱業政策の確立

鉱業振興の長期的観点に立ち、鉱山の位置づけを明確にし、基本的な鉱業政策を体系化した鉱業基本法を制定すること。

- ▽緊急対策の推進
- ・緊急助成策の新設
- ・金属鉱業経営安定化融資制度の拡充
- ・探鉱助成策の拡充強化
- ・鉱害防止対策費の軽減



金属鉱業危機突破中央集会  
探鉱助成策の拡充強化

### いつまでもお元気に

～9月5日から敬老会～

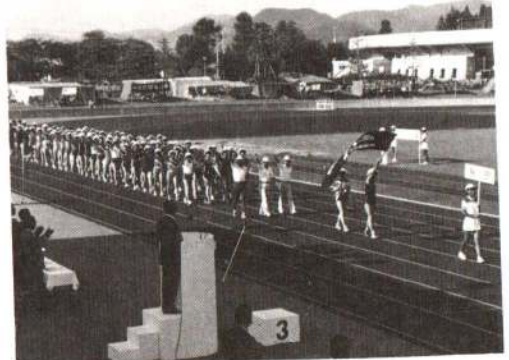
市では、今年も各地区ごとに敬老会を開催します。該当する方（大正5年以前に生まれた方）には婦人会などを通じてお知らせしていますが、まだ通知のない方は、福祉事務所社会係までお知らせください。

地区	日	時	会場
下川沿	9月5日(金)	11時	下川沿公民館
二井田	9月5日(金)	12時30分	二井田公民館
上川沿	9月6日(土)	11時	上川沿公民館
城西	9月6日(土)	12時30分	農業会館
真中	9月8日(月)	11時	多目的集会所
矢立	9月13日(土)	11時	矢立公民館
長木	9月14日(日)	11時	長木公民館
釈迦内	9月14日(日)	12時	釈迦内体育館
花岡	9月15日(月)	11時	花岡体育館
十二所	9月21日(日)	11時	成章中学校
大館	9月25日(木)	11時	市民体育館
	9月26日(金)	11時	
	9月27日(土)	11時	



### ASEANの友よ ようこそ

ASEAN（東南アジア諸国連合）の青年たち一行30人が、7月23日大館市を訪れ、交流会では当市の青年たちとなごやかに懇談し、友好を深めあいました。



真夏に 若い力を競う  
八月九日開会式の行われた東北中学校陸上競技・軟式庭球大会は、各県から予選を勝ち抜いてきた千五百人の選手が、ハイレベルの競技を展開して三日間にわたる熱戦の幕を閉じました。

## 市民健康ジョギング大会

9月7日は家族そろって長根山陸上競技場へ

・職場対抗400mリレー

・一般順送球

・むかて競争400mリレー

・一般女子400mリレー

・一般男子スウェーデンリレー

「さわやかに健康ジョギング」

距離・3km、5km

申込・当日会場で受け付けますが、事前（☎42-0310）でもOK。

※完走した方には、記念バッチをさしあげます。

開会式 午前9時

競技開始 午前9時40分

(6時30分に花火で開催の合図をします)

・小学生男子・女子400mリレー

・中学校男子・女子400mリレー

・年齢別混合600mリレー

・実年600mリレー

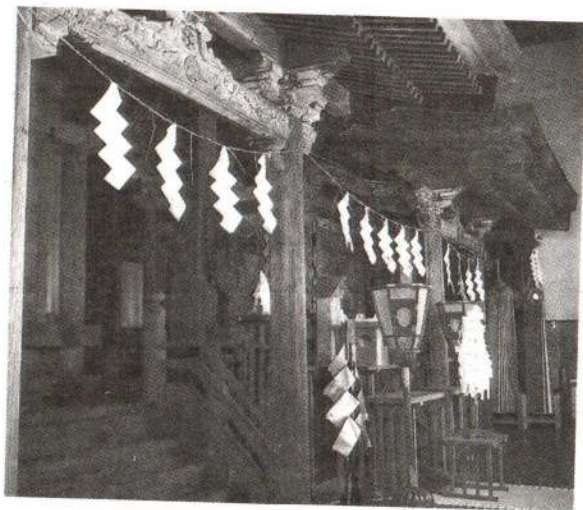
・アメ食い競争



# 八幡神社の歴史

大館八幡神社は慶長十五年(一六一〇)に、大館初代城主小場義成が常州より大館城内に遷宮し、

二代義易が現在地に鎮安したものです。昭和四年には拜殿が建築され、



四十三年、「八幡神社神殿一対が県重要文化財に指定されました。この一対の神殿は八幡神社本殿の中に収められていますが、向って左を大八幡(本宮)、右を小八幡(若宮)と呼ぶ。

(注) 大館市史を参考にしました。

バスで、鳳鳴高校前下車、徒歩2分。鳳鳴高校うら

# ちびっ子ギャラリー



いけがみまさひとくん  
おとうさんと海で遊んでたのしかった。



さいとうめぐみさん  
いつもおとうさんと一緒におフロに入りました。

# おとうさん



さくらばけんじくん  
かっこいいおとうさんが好き。

# 城南保育園

▽中央公民館  
昭和六十一年一月、市民文化会館となりオープン。▽サン・アビリティーズ大館  
中央公民館と廊下で結ばれている施設で、働く障害者の健康増進や教養文化の向上を図るとともに、市民との交流を深め合うために活用されています。

▽県立大館南高等学校  
昭和三十三年三ノ丸に開校。萩野台へ移り、昭和四十二年現在の狐台へ移築。現在の生徒数五百七人。

▽県立大館鳳鳴高等学校  
明治三十一年、秋田第二尋常中学校として開校。昭和二十三年大館鳳鳴高校となる。現在の生徒数千四十一人。

▽その他の主な施設  
・小柄沢墓地公園  
・城南小学校  
・城南保育園  
・長根山運動公園ほか

# ミニガイド

# 地名の由来

部垂町・佐竹行義(七代)の弟、部垂義元が住んだことからこの地名が付けられた。

片町・北側が桂城の掘で、南側にだけ家があるため片町と名付けられた。

裏町・城門の裏になっていたことから名付けられた。

向町・裏町の沢をひだてて向にあったため。

桜町・昔は郊外で、桜の木が多かった。

田代町・田代神社があった。別名南

# 人物登場

## 弁説さわやか

鳥潟幸藏さん (相染町・80歳)

子供のころから活動写真のファンであった鳥潟幸藏さんは、十五歳のとき、活弁士の募集を見てこの道に入り、県内をはじめ東北各地の映画館で弁士活動が続けていたそうです。その後、映画もトキーに変わり、活弁士が必要なくなったので鉱山職員に転職しました。昭和五十一年ごろからは、市内でフィルムのコレクションでは有名な吉田一雄さんとコンビを組んで公民館や老人ホームを回りながら、昔懐かしい「ホトトギス」などの映画を上映し、当時ならしたのどを聞かせています。「このような活動の基本は、弁士として当時日本でも一、二といわれた駒田好洋先生の話された『映画は社会教育の資する娯楽の

新道、扇田新道とも言われた。馬喰町・昔は馬市がたち、馬喰宿があったことからこの地名が付けられた。このころは、貸座敷や、料理店などがあり馬売人などを遊ばせた。

風呂屋町・約三百年前から風呂屋があったことからこの地名が付いた。

新町・延宝三年(一六七五年)都市計画の際、新しくつくられた町のために付けられた。

柳町・大きな柳が繁っていたことからこの町名となった。

一心院町・一心院の門前であることから名付けられた。

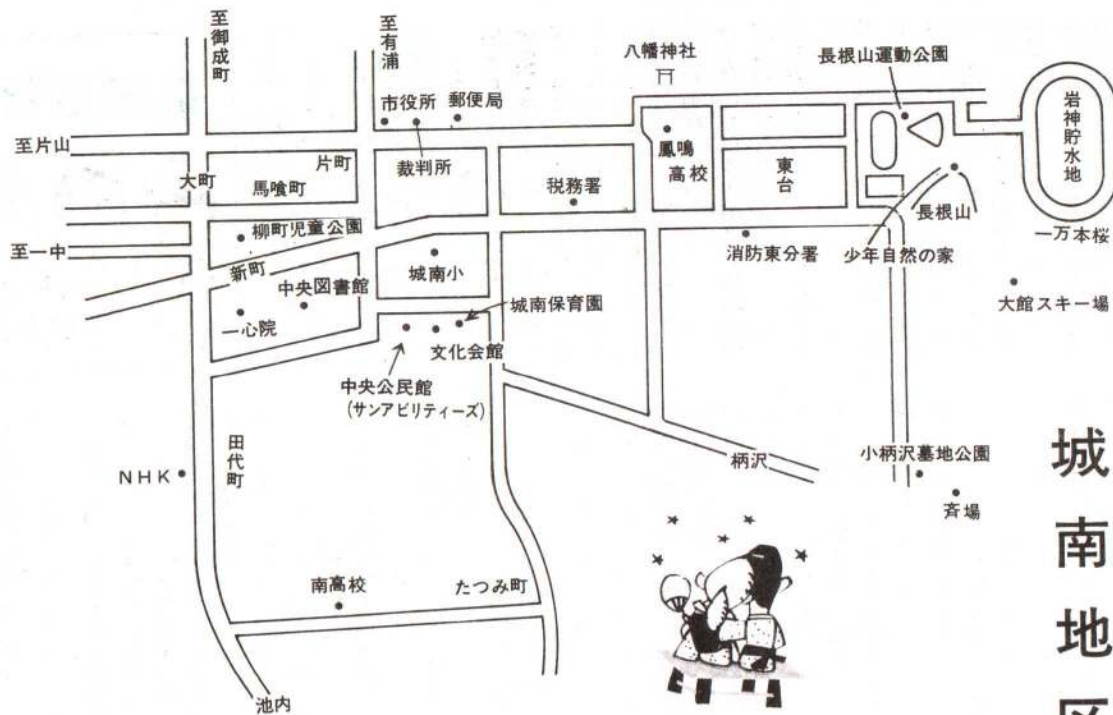
根源である。」という言葉が心に残っていたからです」

「吉田さんといっしょに各地区を回るにあたり、吉田さんの所蔵している「ホトトギス」を見せてもらいましたが、原作は一時半のものであったがフィルムの傷みがひどく、三十分ぐらいしかなく、この台本を作るのが容易でなかった。映画を上映して歩くと、若い人たちからお年寄りまで喜んでくれるので、これからも元気なうちは続けたい。また、このごろテレビに押され映画がすたれてきているようで、悲しいことです。」と話していました。



◆次回は「矢立編」をお送りします。





# マイタウンガイド

## 城南地区編

### 5周年を迎えた 市民文化会館

市民文化会館は、昭和五十七年六月オープンして今年で五周年を迎えました。

この間、同館の主催する事業や市民の芸術文化の発表の場として多くの市民に利用されてきました。オープンから六十一年三月まで大、中ホールや、展示室などを利用した方は、五十四万三千八百二十二人にもなっており、市民が年に約二回利用したということになります。

記念すべき五周年を迎えた今年度は、数々の記念事業を行っていただきますのでご家族そろってご鑑賞ください。これからの行事としては、

- ▼ 9月9日(火) 文学座公演「怪談牡丹燈籠」
- ▼ 9月13日(土) 劇団四季公演「ウェストサイド物語」
- ▼ 9月29日(月) 英国女王陛下近衛軍楽隊演奏会
- ▼ 11月10日(月) 「能、狂言」公演 ほか

### たずね歩き

#### 真田幸村の墓

一心院の墓地の一角に「信濃屋長左衛門事 真田左衛門 門佐幸村 之墓」と刻まれた墓がある。

この墓について郷土史研究家の故達子勝蔵氏が「真田幸村と一心院」の中で次のように書いている。(要約)

「大阪城の軍師真田幸村は、日本史では元和元年(一六一五年)五月七日大阪落城の際、戦死したという説をとっている。ところが調査してみると幸村の子孫である北海道の飯田家に伝わる真田家の系図と大館市谷地町後の一心院にある過去帳が、戒名も没年月日も一致しており、幸村が一心院の墓地へ葬られる

たことがわかった。大阪で戦死したのは影武者であり、ひそかに逃げのびた幸村は、全国を行脚して大館の岩神に居を構えた。そして屋号を「信濃屋」と称して畑を耕し、紐を作った。その後、生活の資としていた。その後、小館花に移り、寛永十八年十二月十五日(一六四一年)に七十六歳で死去した。また、大館神明社には、幸村が背負ってきたといわれる地蔵様(戊辰戦争で焼失したため、その後復元された)が祀られている。



▲右が真田幸村のもので左が昭和28年に新しく建てられた墓

### われらサークル仲間

#### 谷地町獅子舞

谷地町の獅子舞は、約三百五十年前から始められた歴史的にも古い獅子舞です。昭和三十六年の秋田国体のころまでは盛んに行われていましたが、以後会員が徐々に少なくなり自



然休会。十五年ほど前に、青年会が中心となって復活、現在十五人で活動しています。

獅子舞のストーリーは「三匹の獅子が山から里に下りて来て、雌獅子をめぐって雄獅子と中獅子が争い、その後仲なおりをして山へ帰る」となっています。

獅子役のア部修一さんは「動きの激しい踊りなのでたいへん疲れます。とくに夏場は暑さで汗が滝のように流れ、具合が悪くなるほどです。それでも汗を流した後のさわやかさは何にもかえがたい。いま一番の悩みは後継者問題です。なかなか成り手はいないのですが、少しでも若い人を増やしてこの伝統のある獅子舞を残していかなければいけない」と話していました。





**市民読書 感想文募集**

市民の皆さんの読書をより深く豊かなものにするため「第十七回市民読書感想文」を募集します。ふるって応募ください。

応募資格・高校生以上の市民  
課題図書・①「マッキンリーに死す」長尾三郎著、講談社 ②「終わりなき旅」井出孫六著、岩波書店 ③「恋紅」皆川博子著、新潮社 ④「スキヤンダル」遠藤周作著、新潮社

※応募作品は課題図書と自由選択図書のみならず、かまいませんが、未発表のもので一人一編に限りま  
す。  
原稿・四百字詰原稿用紙(縦書き)五枚以内。別の原稿用紙に、題名、住所、氏名、生年月日、性別、職業又は学校名と学年、電話番号、本の題名と編著者又は訳者及び発行所を記入してください。  
入賞・学生の部と一般の部それぞれに、最優秀作一人、優秀作二人、佳作五人  
締め切り・9月30日(火)  
応募及び問い合わせ・  
市内谷地町13 市立中央図書館  
「第17回市民読書感想文係」  
☎4212525 4213329

**消防設備士試験 準備講習会**

秋田県の今年度消防設備士試験は、十月二十四日に行われる予定ですが、これに先立ち県消防設備保守協会では、つぎのとおり講習会を実施します。

とき・9月24日(水) 26日  
午前9時半～午後4時半  
ところ・秋田市山王4丁目212 (各種別)  
みずほ苑3階  
受付期間・8月26日～9月4日  
問い合わせ・大館広域消防署防災指導係 ☎4314151

**職業訓練 指導員試験**

この試験は、職業能力開発促進法の規定に基づき、職業訓練指導員としての資格を取得するための試験です。

とき・9月25日(木)  
ところ・県総合職業訓練センター  
秋田市新屋町字砂奴寄1191  
締め切り・8月23日(土)  
申し込み及び問い合わせ・  
県商工労働部職業訓練課  
秋田市山王4丁目1111  
☎018816011733

**献血にご協力ください**

▽8月21日(木)  
9時～10時30分

**Uターン就職情報 提供中**

県内の企業では技術者の需要が高まっており、各職種にわたり経験豊かな人材を求めています。県外で技術職に従事している方、地元でUターンしたいという方のために、就職情報を提供し、企業との取り次ぎをしています。お気軽にご相談ください。

▽相談窓口は  
・市商工観光課(内線283)  
・大館公共職業安定所  
☎4212531

**大館地区総合事務所でもパスポートの申請を受付**

昨年の七月から、一般旅券(パスポート)の新規発給申請の受付事務を、大館地区総合事務所でも実施しています。どうぞご利用ください。  
受付時間・月曜日～金曜日  
午前9時～午後4時  
問い合わせ・片山町3丁目1415

**「ハカリ」の検査を受けましょう**

▽商品の取り引きや証明に使用するハカリは、計量法により定期検査を受けなければなりません。問い合わせ・市商工観光課(内線283)

対象地区	月日	場所	時間	備考
下川沿地区	8月25日	下川沿公民館	13:00～15:00	片山、餅田は9/4中公
矢立地区	26日	矢立公民館	9:00～11:30	
花岡地区		花岡公民館	13:00～15:00	
長木地区	27日	長木公民館	9:00～11:30	
釈迦内地区		釈迦内公民館	13:00～15:00	板子石、上袋、沼館を除く
十二所地区	28日	十二所公民館	9:00～15:00	
真中地区	29日	真中公民館	9:00～14:00	
二井田地区				
上川沿地区	9月1日	上川沿公民館	11:00～16:00	舟場、根下戸、小館花を除く
大館地区	2日	商工会館	9:00～15:00	御成町方面(板子石、上袋、沼館を含む)
	3日	サンアビリティーズ(中公)	9:00～15:00	国道7、103号線以西(舟場、根下戸小館花を含む)
	4日			上記を除く大館地域
	5日			上記各地区の予備日

**婦人会館定期講座 受講生募集**

◆県が昨年建設した、大館地区総合庁舎は、資金の一部を簡易保険積立金から融資を受けています。

**緑の相談室を開設**

市では今年も、花木、造園等のご相談に応じるため「緑の相談室」を開設します。お気軽においでください。

とき・9月4日(木) 10時～15時  
10月2日(木) 13時～17時  
11月6日(木) 10時～15時  
ところ・市役所第一会議室  
市農林課係(内線291)

▽七宝焼教室(全12回)  
とき・9月1日から毎週月曜日  
午後1時～3時  
▽勤労婦人と健康管理教室  
とき・9月5日金曜日  
午後1時～3時  
▽老人介護法教室(全12回)  
とき・9月1日から毎週月曜日  
午前10時～12時  
▽ヨガ体操教室(全12回)  
とき・9月2日から毎週火曜日  
午前10時～12時  
※教材費(実費)を負担していただきます。定員は二十人で、開講日の前日まで受け付けます。



# 健康カレンダー

## ◆健康相談

- 9月5日(金) 真 中公民館
  - 8日(月) 花 岡公民館
  - 8日(月) 釈迦内公民館
  - 10日(水) 保健センター
  - 16日(火) 矢 立公民館
  - 16日(火) 十二所公民館
  - 22日(月) 下川沿公民館
  - 22日(月) 二井田公民館
  - 25日(木) 上川沿公民館
  - 26日(金) 長 木公民館
- じかん・午前10時～午後3時

## ◆三種混合

2歳から4歳までに接種します。  
 <とき> <接種期> <ところ>  
 8月26日(火) 1期 花 岡公民館  
 27日(水) 1期 保健センター  
 28日(木) 1期 十二所公民館  
 29日(金) 1期 保健センター  
 9月5日(金) 2期 保健センター  
 ※2期(1期終了後12～18ヶ月)の方には通知をしますが、そのほか該当される方はおいでください。  
 当日は自宅で体温測定し、母子手帳をご持参ください。受付時間は保健センターが午後1時20分から2時、花岡・十二所公民館が午後1時30分から2時までです。

▶いとうさおり  
ちゃん  
 (御成町2丁目・2歳)



市民プールにて

## ◆乳幼児健診

区分	月 日	受付	対象(誕生日)
3カ月児	9/2(火)	午後1時～2時	61年5月11日～20日
	9(火)		5月21日～31日
	16(火)		6月1日～10日
6カ月児	2(火)	午前9時30分～10時	61年2月11日～20日
	9(火)		2月21日～28日
	16(火)		3月1日～10日
1歳半児	12(金)	午後1時～2時	60年2月1日～15日
	25(木)		2月16日～29日
3歳児	4(木)	午後1時～2時	58年8月1日～15日
	19(金)		8月16日～31日

場所・いずれも保健センター  
 ※母子手帳を持参してください。  
 3歳児健診は尿検査も行います。

保健センター ☎42-9055

# 愛犬家の皆さんへ

## 狂犬病予防注射



犬の登録と狂犬病予防注射を次の日程で行ないます。六十一年度で、まだ登録が済んでいない犬や、予防注射を接種していない犬が今回の対象です。なお、当日できなかったときは、開業獣医で受けてください。

＜登録料＞ 二、一〇〇円  
 ＜注射料＞ 二、六〇〇円  
 ＜開業獣医＞  
 小笠原獣医科医院 ☎42-2733  
 大館ペット病院 ☎49-0055  
 9月2日(火)

- ▽9時・南ヶ丘酒店前▽9時40分
- ・上川沿公民館前▽10時20分・大滝神社前▽11時・十二所公民館前
- 9月3日(水)
- ▽9時30分・片山ドライブイン前
- ▽10時10分・餅田会館前▽10時50分・下川沿公民館前▽11時20分・川口会館前▽13時・板子石神社前
- ▽13時30分・釈迦内公民館前▽14時20分・矢立公民館前
- 9月4日(木)
- ▽9時30分・二井田公民館前▽10時・上四羽出会館前▽10時30分

- 9月5日(金)
- ▽9時30分・姥沢石戸谷商店前▽10時・花岡体育館前▽10時30分・花矢支所前▽11時20分・大森団地集会所前▽13時10分・旭ヶ丘佐藤商店前▽13時50分・金坂高橋商店前▽14時30分・東台筒井商店前
- 9月6日(土)
- ▽9時30分・上代野神社前▽10時・天下町広場▽10時50分・釈迦内体育館前▽13時10分・大館神明社前▽14時・相染町泉館商店前▽14時50分・保健センター前
- 9月5日(金) 榎崎会館前▽11時・赤石会館前▽13時10分・つばき旅館前▽14時・大館保健所前▽14時50分・有浦スポーツ館前

## 「教育の日」記念論文の募集

- テーマ  
 ①「豊かな心を育てる家庭教育」  
 ②「自らの人生を豊かにする生涯学習」

原稿・四百字詰め原稿用紙(縦書き、B4版) 10枚以内。  
 別紙に住所、氏名、年令、職業、電話番号を記入し、黒のインクかボールペンを使用してください。

資格・学生以外の市民  
 (勤労学生は可)  
 応募及び問い合わせ  
 9月1日(月)までに、  
 教育委員会社会教育課へ  
 (内線255)

表彰・9月21日(日)文化会館  
 ※応募作品は一人一編に限ります。  
 なお、作品は返却しません。

## 市民の善意

- ▽福祉事務所扱い  
 市身体障害者協会連合会 樹木 10万円  
 盛岡薫さん(水門町) 1万円  
 藤島四郎さん(美園町)
- ▽老人ホーム扱い  
 東北ビル管財 誕生菓子 菓子  
 曲田寿さん(軽井沢) 美容奉仕 美容奉仕  
 美容組合 美容奉仕  
 △教育委員会扱い  
 岩沢富三さん(長木川南) ドイツ文学研究図書

## ◆不用品交換会のご案内

婦人会館では、家庭に眠っている生活用品を持ち寄ってもらい、必要な方と交換をする「不用品交換会」を行います。多数の参加をお願いします。  
 と き・8月27日(水)  
 午前10時～午後2時

ところ・婦人会館  
 対象・市民(営利を目的とした取引引きは対象としません)  
 申込方法・8月26日までに婦人会館へ直接か電話で申し込みください。

※当日交換ができなかった用品は、リサイクル台帳に三カ月間登録します。



## ◆婦人会館 テレホンサイクル

〈譲ります〉

- 水着(婦人用)、礼服(男性用)、室内トイレ、ドレッサー、ホームラバーマットレス、洗濯機、電気釜、乳母車(男の子用)、自転車、スパイクタイヤほか
- 〈譲ってください〉  
 学生服、圧力鍋、洗濯機、足踏ミシン、冷凍冷蔵庫、冷凍庫、ポータブルミシン、除湿機、石油ストーブ、ベビーふとん、乳母車、電気オルガン、エレクトーン、ピアノ、絵本、自転車(男子用、補助車付、婦人用)ほか

婦人会館 ☎49-7028  
 7月30日現在



# 大館の歴史散歩

## 遺跡と遺物 ⑤

### 八千年前の貝殻文土器

昭和五十四年、国道一〇三号線バイパス工事に先立つ発掘調査が、市内曲田から軽井沢までの米代川北岸のバイパス予定路線にある六カ所の遺跡で実施された。その遺跡の一つ、蔦ヶ長根Ⅳ遺跡(現、軽井沢福祉園入口の台地上)からは、土器の表裏面に鹹水産(海産)貝の貝殻をつかって文様を施した、およそ八千年前の縄文時代早期中葉に相当する貝殻文土器が多数出土した。



貝殻文土器とは、貝殻を押しつけて、押し引いたり、回転させたり、突いたりして土器面にいろいろな文様を施す手法で、縄文時代早期中葉に東北地方北半部から北海道西部に生まれた施文手法で、やがて東日本全域に伝播、発展する。蔦ヶ長根Ⅳ遺跡で出土した貝殻文土器は、貝殻文がもつとも発達した吹切沢一物見台式土器型式に相当する。

出土した土器は破片で、残念ながら全体がわかる完形土器は確認できなかったが、多くの破片から土器の形状を復元してみると、口縁がゆるやかに波をうち、全体が底の尖る砲弾型をした尖底土器といわれるものである。使用された貝は、サルボウガイ・ハイガイ・アカガイなどの二枚貝類のものが全国的



蔦ヶ長根Ⅳ遺跡出土の貝殻文尖底土器 (胴体部と底部はそれぞれ別の土器の実測図)

な例で、貝の合わせ口のギザギザ(放射筋の刻み)や、貝殻表面の波形を利用して文様を描いている。海から遠く離れた大館地方に、鹹水産貝をつかって文様を施した土器が発見されたことは、さまざまな興味ある問題を我々に提示してくれる。土器が当地方で作られたのかどうか、そうだとすると貝殻をいかにして手に入れたのか、土器を製品として手に入れたのかどうか、そうだとするとどこから移入したのか。あるいはこれらの土器をもった人間の来歴があったのか、などという土器と人とのかわり合いなどもその一つであろう。

(大館市役所 史跡探訪会)

## 私の本棚

中央図書館新着図書

「ホテル・ニューハンプシャー」  
J・アーヴィング著・新潮社

5人の兄弟姉妹の物語。父親は夢想家で、彼のホテルを経営したいという希望



の実現過程が兄弟たちの青春の舞台となる。この小説に描きだされる世界は愛と暴力が錯綜(さくそう)する世界だが、にもかかわらず物語は不思議な美しさを失わない。

### 一般図書

- ◇私(わたくし)流 (神吉拓郎)
- ◇探険家リチャード・バートン (藤野幸雄)
- ◇熱愛家族 (阿部牧郎)
- ◇江戸詩人傳 (徳田武)
- ◇大いなる小屋 (服部幸雄)
- ◇メディアの興亡 (杉山隆男)
- ◇欲シガリマセン 欲しがります (井上ひさし)

### 児童図書

- ◇工作ランド (誠文堂新光社)
- ◇少年探偵事件ノート (砂田弘)
- ◇五年二組の占い専科 (浜野卓也)
- ◇さと子が見たこと (原あやめ)

▶ 9月1日～15日まで  
図書の虫干しのため  
休館します◀



大館市の将来像は「最終回」

大館市総合開発計画後期基本計画

### 1、長期的な重点課題

#### ◆ 高速交通ネットワークの整備

- ・ 国鉄奥羽線の全線複線化と、花輪線の線形改良や電化促進、東北新幹線への接続ダイヤの整備充実を要請します。
- ・ 小坂インターの早期開設と、開設後の広域観光ルートの設定、誘客を推進します。
- ・ 日本海沿岸縦貫道北部内陸ルートの決定と早期実現のため、行政と民間が協力し強力な運動を展開します。
- ・ 第四次全国総合開発計画における高速交通ネットワークの展開を注視するとともに、地域航空システムの明確な位置づけを要望していきます。また、県との連携をとり企業化の可能性を調査します。

#### ◆ 都市機能・居住環境の整備

・ 大館駅前地区市街地について、組合施行により再開発事業を実施し、整備します。また、大館駅～東大館駅線の計画道路約百五十メートルを貫通

#### ◆ 国際交流の推進

- ・ 非核平和都市宣言を基本理念とし、世界平和を希求する国家や都市との交流を推進します。また人材交流や地場産業の製品ならびに産業技術の交流を促進し、地域産業の活性化を進めます。
- ・ 大学・各種専修学校などの誘致を積極的に促進します。

#### ◆ 高等教育環境の整備

### 2、広域行政の推進を図るために

- ・ 広域圏民総合体育館の建設を促進します。
- ・ 広域交流センター等の高度利用により、地域文化活動の振興を図ります。
- ・ 広域温泉水プールの建設を検討します。

#### ◆ 五回にわたって大館市総合開発計画の後期基本計画の概要をお伝えしてきました。市では、この計画に基づいて、前期計画における教育文化施設・生活環境施設などの高度利用を図るとともに、市民の創意と発想を行政に反映させながら産業の活性化と快適な生活環境を創造し、住みよい豊かなまちづくりに積極的に取り組んでいきます。市民の皆さんのご理解とご協力をお願いします。