

# 広報

# おおだて

5月1日号  
(No.436)

編集と発行 大館市役所総務課

## 住民登録

(4月1日現在)  
人口・70,673人(-614)  
男33,466人  
女37,207人  
世帯数・21,959 (-105)  
( )内は前月比

市の木・秋田杉 市の花・キク

春です  
街をきれいに



4月19日、長木地区や釈迦内地区、1丁目～南町までのメインストリートなどで地区をあげてクリーンアップを展開しました。上代野町内では子どもからお年寄りまで約50人が参加し、朝6時から作業を開始。ゴミ袋を片手に道路わきや空き地

に投げ捨てられた空き缶や紙クズなどを拾い集めました。参加した人たちは「ずいぶんマナーが悪い人がいるもんだね」「田んぼに投げ捨てられた空き缶は農作業に支障をきたす」と話をしながら作業をしていました。

## 一万本桜健康マラソン大会

岩神沢の一万本桜を見ながらマイペースで健康マラソン(5km)してみませんか。

とき・5月17日(日)

受付 午前9時～10時

長根山陸上競技場

参加費・100円

申し込み・5月10日まで

大館走友会会長 ☎42-3882

商工観光課(内線284)

「海棠は、五月から六月に咲く花ですが、一年中いつでも花を見たいものですから、毎年今ごろ咲かせるようにしています。今年は花の色もよく、いつもより長く咲いています。花木は主人も好きなんです。ほとんどの手入れは私がやっています。」

成田澄子さん  
(花岡町大森野)



花歳時記

海棠  
かい どう

「花の好きな方を募集」——広報「花歳時記」に登場していただく花作りの好きな方を募集しています。自薦、他薦を問いません。どうぞ広報係(☎49-3111内線259)へお知らせください。



〈略歴〉

昭和8年11月17日生まれ、53歳。大館市松峰住。県立農業講習所卒。29年県庁へ奉職。37年から大館地方労務局長3期、51年から県職労執行委員長。54年市長選に初当選。今回3期目。

市長選挙

当選・**富山 健治郎氏** (無現)

23、935票

成田 松太郎氏 (無新)

22、410票

市長に富山健治郎氏3選

市民の代表32人も決まる

市民にとって最も身近な市長、市議会議員選挙が、四月二十六日行われました。その結果、市長には富山健治郎氏が三選。また、市議会議員選挙は、今回から定数がこれまでの三十六人から四人減って三十二人となり、現職二十二人、元が一人、新人が九人当選し、新しい市民の代表が決まりました。



▶開票風景

投票率

◇市長、市議会選挙

89・49%

男 87・94%  
女 90・82%

市議会議員選挙

(敬称は省略)

当選菅 大輔 (自新) 2,098票	当選畠沢 一郎 (無現) 1,369票	当選菅原 昇 (無現) 1,170票
当選石田 寛 (社現) 2,010票	当選花岡 有一 (自現) 1,355票	当選安達 友一 (無現) 1,170票
当選大坂谷征志 (無元) 1,693票	当選伊藤 武吉 (社現) 1,338票	当選八神 雄 (無現) 1,079票
当選小畑惣一郎 (民新) 1,684票	当選鳥冨與四左衛門 (無現) 1,302票	当選奈良 友二 (自現) 1,057票
当選日景 比内 (無新) 1,678票	当選仲沢 功 (社現) 1,296票	当選山内 巖美 (無新) 1,020票
当選佐藤 芳雄 (社現) 1,671票	当選湯瀬 勝衛 (公現) 1,251票	当選笹島 愛子 (共新) 1,019票
当選伊藤 毅 (無新) 1,583票	当選黒田 常人 (無現) 1,240票	当選工藤 良一 (共現) 1,001票
当選高橋 松治 (社新) 1,580票	当選芳賀 忠行 (無現) 1,239票	当選谷地田一雄 (無現) 998票
当選八木橋雅孝 (無現) 1,443票	当選平泉 庄治 (公新) 1,239票	次点 滝沢 耕 (無現) 846票
当選虻川 信一 (社現) 1,421票	当選佐々木鶴治 (無現) 1,232票	日景章二郎 (自現) 812票
当選吹谷柳太郎 (無新) 1,385票	当選西村 久平 (無現) 1,220票	佐藤 義一 (無現) 693票
当選桜庭亥之助 (自現) 1,371票	当選田中 国司 (無現) 1,198票	佐藤 安夫 (無新) 529票

※按分票の小数は切り捨て。

# みんなできれいな街づくり

皆さんのご家庭から毎日出されるごみを処理するために、六十一年度は一トン当たり二万一千四百円（六十一年度は一万八千六百円）、一世帯で二万七千四百円もかかっています。市では、年々増え続けるごみの量と処理費用を少しでも減らすため「生ごみ処理器設置事業」や「資源ごみ回収運動」などを実施してきました。今年度もごみ減量作戦を進めていきますので、市民の皆さんのご協力をお願いします。

## 生ごみ処理器に補助金

市では、台所から出る生ごみ（野菜くず、残飯など）については、水分を十分に切ってから袋に入れて指定した日に出すように呼びかけてきました。しかし、一時預かり所は、相変わらずごみ袋から汚水が流れ出ていたり、指定日外に出されたりしています。このため野犬やカラスがごみを食い散らかし、近所のご家庭では悪臭のためたいへん迷惑しています。ま



▲生ごみ処理器は1450家庭で使われています。

た水分の多いごみは焼却炉に入れても燃えにくいいため重油を使って燃やしています。そこで市では、こうしたことを少しでも解消するため五十八年度から「生ごみ処理器設置事業」を実施しています。

この生ごみ処理器は、プラスチックの容器に野菜くずなどを投棄し発酵させるもので、二〜三カ月で良質の肥料になり花壇や畑などに使用できます。容器の価格は、百五十円のものから六千円前後ですが、市では半額

を補助（限度額三千五百円）しています。すでに千四百五十戸のご家庭で使われており、ごみの減量にお手伝いをいただいています。購入される方は指定販売店でお買い求めください。

### 指定販売店

- ・正札竹村（大町）
- ・農協各支所、出張所
- ・旭プラスチック（田代町）
- ・ホテヤ薬局（大町）

### 資源ごみ回収運動に参加ください

ごみ収集日に出されるごみの中には、新聞紙、ダンボール、酒瓶、鉄くず、雑誌など再利用できるものがあります。

市では、町内会、子供会などの団体の協力により、五十六年度から資源ごみ回収運動に取り組んできました。六十一年度は百三団体に参加し、市から約八十七万六千円の奨励金が交付されました。

回収量が多かったのは賛ノ里子供会、次いで白沢親交会、釈迦内婦人会、有浦子供会、有浦六丁目町内会となっています。

資源ごみ回収運動には、次のように多くの効果や利点があります。  
 ・資源が再利用されることになり、資源の節約になります。  
 ・ごみが減量されて、処理費用の軽減になります。  
 ・実施団体の活動資金が得られます。

物を大切にすることが養われます。皆さんの地域でも、ぜひこの運動に参加してください。

### ごみを出すときはもう一度確認を

市では、ごみを可燃ごみ、不燃ごみ、粗大ごみ、処理困難ごみの四種類に区分して収集しています。このうちごみ焼却施設に運ばれてきたごみは一万七千八百トンですが、焼却しても燃えないで出てくるごみ（金くずや石ころなど）が約三割、五百トンもあります。そしてこの燃えないごみが原因で焼却炉が故障し、六十一年度はその修繕に約六百万円もかかりました。ごみをくずかごに入れる前にもう一度確認を「家族みんなで話し合っていたいただきたいものです。」

### スプレー缶には穴をあけて

粗大ごみ処理施設では、皆さんの家庭から出された不燃ごみを処理していますが、スプレー缶に残っているガスに引火して爆発が起きています。

シンナーやペンキ、ガスボンベなどの空き缶を燃えないごみとして出すときは、次の点を必ず守ってください。①中身のガスは完全に使用してください。

②缶の中身が空であることを確認し、火気のない屋外で缶の底に穴をあけてください。

◆ごみ処理についてのお問い合わせは環境衛生課へどうぞ  
 ☎42-2169、43-4784

“とび出すな”  
 ぼくたちみんなの  
 合言葉

5月11日(月)~20日(水)

## 春の全国交通安全運動



運転する人は思いやりとゆとりをもって歩行者を守りましょう!

- ◆子供たちやお年寄りが交通事故にあわないよう、注意の「ひと声」をかけてあげましょう。
- ◆「酒を飲んだら運転しない、運転するときは酒を飲まない、飲ませない」の三ない運動を進めましょう。
- ◆シートベルトを正しく着けましょう。
- ◆ドライバードも歩行者も、交通ルールを守りましょう。



重度障害者の

兄の世話をする

明君 (仮名)

市内花岡地区に住む明君(十五歳)のご家庭は、祖母、父、母、姉、兄の六人家族です。

明君のお兄さん(二十歳)は、全面介助を要する重度の脳性小児マヒ。八歳のときに秋田市にある太平療育園に入所(今年三月で卒園し、現在は身障者職業訓練センターに入所中)しました。毎月第三日曜日の面会日になると、家族は何をさしおいても会いに出かけたものでした。お兄さんはその都度家族に「街に行きたい。デパートを見て回りたい」と言葉にならない言葉で訴えるのだそうです。明君は、ためらう両親をも引っぱってお兄さんの車イスを押してデパートや街中を見せて歩き回りました。「ちよつとはずかしいと思つたときもあつたけど、自分の兄のためだと思えばなんでもありません。街を歩くとジロジロ見る人もいますが、ぼくはその人たちを

「人を信じ、人を愛し、人につくす」——当市は三月十九日に「小さな親切」実践都市を宣言しました。私たちが毎日生活する中で、小さな親切や心温まる話に出会うことが多いと思います。そこで、今回から「ふれ愛——小さな親切」の街」と題して心温まる話や出来事をご紹介していきます。

逆ににらみ返してやりました」と明君はキツパリ。

お兄さんは、正月や盆には家に帰ってきます。明君も学校が休みになるので一日中お兄さんの身の回りの世話をします。「このときばかりは友だちが誘いに来ても遊びに出て行かないんですよ」とおばあさん。「風呂に二人で入ると一時間以上も入っています」とお母さんは目を細めます。夜は二階の自分の部屋に背負って行き二人で寝ます。「特に話をするわけではないけれど、ただなんとなく一人ていいたいの」と明君は話します。

「わたしたちから、兄のめんどうを見てくれといつたわけではありませぬ。明は自分から進んでこまめに世話をしてくれるので助かります」とお父さんはいいます。



“やさしさを行動に”

＜大館市「四季の観光写真展」＞



公募していました「四季の観光写真展」の入賞者が決まりました。入賞作品は5月1日から3日まで正札竹村銀サロンに展示します。

推薦に田村栄さん(上代野)の「岩神沢の四季」

(カラースライド・4枚組)

理容奉仕を続けて17年

～なごやかボランティア～

「老人ホームに理容奉仕に行く日は毎月第四日曜日と決めているんですが、お年寄りたちから早く来てほしい、と催促の電話が来ます」となごやかボランティアの会長を務める三ツ倉広蔵さん。なごやかボランティアは、老人ホームの入居者の理容奉仕を続けて十七年になります。スタート当初は、理容組合のお弟子さんたちの練習にと始めたそうです。その後、組合員の有志でボランティアグループをつくり十人で活動しています。同会の皆さんが老人ホームに着

くと、お年寄りたちはにこやかな笑顔で迎えに出てきます。散髪するのは男女合わせて八十人。世間話や昔話をしながら散髪し、午前中いっぱいかかります。ときには身の上相談をもちかけられることもあります。

「老人ホームに行くとき一人ひとり元気を確かめます。しかしこの十数年間で入居者の皆さんはガラリと変わってしまい、悲しい気持ちでいっぱいです。私自身、父を五十六歳、母を四十歳で亡くし親孝行らしいことはなにもできませんでした。これからは親孝行のつもりで入居者の皆さんを励ましながらか活動を続けていきたいと思ひます」と三倉さんは話していました。同会は、五十六年に市政功労、六十年には小さな親切実行章を受賞しました。



▼特選「雪の出初め式」カラ 下平 富弥さん(大町)

▼特選「夏まつり女三態」(白黒) 木村 錦悦さん (御成町1丁目)



▼特選「大文字焼」カラ 貝森 喜作さん (御成町一丁目)



◆「ふれ愛——“小さな親切”の街」……市民の皆さんが出会った心温まる話や出来事を募集します。600字以内にまとめ住所、氏名、電話番号を記入のうえ広報係までお寄せください。

# 身近な薬草

島山 敏

(元農業改良普及所長  
花岡町神山)

薬用植物の歴史は古く、東洋医学として日本人の健康と深いかわりをもってきた伝統ある植物でもある。その利用は誰が見つけたものか知る由もないが、多くの先達者の経験の積み重ねのうえに今日の漢方医学という形で存在して



▶市老人クラブの薬草園



上川沿農産加工婦人部

## キュウリのぱりぱり漬け

材 料

- ・塩づけきゅうり 500g
- ・しその実 100g ・菊の花25g
- ・しょうが(小2分の1) 25g
- ・白ごま 少々 ・水アメ75cc
- ・しょう油 135cc
- A { ・酒 75cc ・酢 75cc
- ・砂糖 300g

- ①キュウリは塩抜きしてから3mm程度の厚さに切る。
  - ②水アメにカップ4分の1の水を加え、ひと煮立ちさせて冷まし、①を入れて一昼夜漬けておく。
  - ③しその実は塩抜きしたのを布でしぼる。
  - ④Aをひと煮立ちさせて冷ましておく。この中に、キュウリ、しその実、しょうがを細かく切ったもの、菊の花を細かくほぐしたものを、白ごまを入れて漬けておく。
- ▶注意すること  
キュウリの水分を、できるだけよくとること。

民間療法で用いられている薬のことであり、普通単味(一種類)で煎じ薬として知られているセンブリ、ゲンノシヨウコ、ドクダミなどがこれにあたる。

▽漢方薬とは  
単味で用いることは少なく、民間

今回から十二回にわたってその主な薬草について述べたいと思うが、今回は、薬用植物の民間薬と漢方薬の違いから話をすすめていきたい。

▽民間薬とは  
民間療法で用いられている薬のことであり、普通単味(一種類)で煎じ薬として知られているセンブリ、ゲンノシヨウコ、ドクダミなどがこれにあたる。

いるに違いない。

また、薬用植物は漢方薬としてだけでなく、日常生活の中においても衣食風味を保つための原料、あるいは染料色素、滋養食品として用いられるなど利用の範囲が広がっていることにも注目しなればならないと思う。

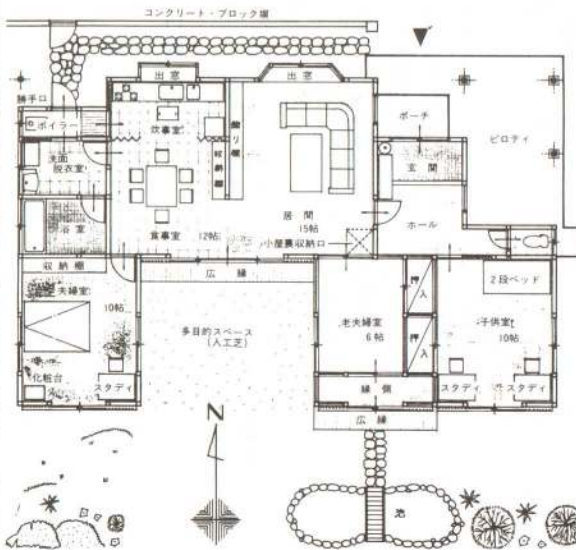
こうした薬用植物は私たちの身の回りには観賞用として庭先に、あるいは山野に数多く自生しているほか、栽培薬草についても身近なものに気付いていない場合が多いことと思う。

- ⑤採集後日干し、陰干し、湯どうし、など薬草にあった調整法を知っておくこと。
  - ⑥乾燥後、湿気やカビを防ぐためビニール袋は避け、紙袋などを使用し、保存場所に注意すること。
  - ③自生薬草の採集時期を正確に知っておくこと。
  - ④利用にあたっては、生のままで利用できる場合もあるが、時には乾燥したものの利用が多いこと。
  - ①薬草に似た種類が多いので必ず専門家の鑑定を受けること。
  - ②薬草のどの部分を利用できるか正しい知識をもつこと。
- ▽薬用としての利用部分  
薬草は全部を利用できるものもあるが、種類によっては薬効の最も高い葉、花、種子、果実、根茎樹皮など特定部分を利用する。
- ▽利用上の注意  
①薬草に似た種類が多いので必ず専門家の鑑定を受けること。  
②薬草のどの部分を利用できるか正しい知識をもつこと。
- 間葉を用いることがあっても、これに数種類を混合して煎剤(湯剤)あるいは、散剤(粉剤)として利用されるものをいう。

## 興そう伸ばそう木目の美と香りの文化 木造住宅設計コンペ

大館青年木材クラブと県建築士会北秋支部青年部では、地元産材の利用を中心とした新しい木造住宅の可能性を追求し、地場産業の振興の一翼を担おうと、「第一回木造建築設計競技会(コンペ)」を開きました。競技会は「ライフスタイル、木、家、調和」をテーマとして、「さまざまなアイデアを盛り込んだ未来の木造住宅を創造しよう」という呼びかけに、二十二点の力作が出品されました。

今回から、入選となった六作品をシリーズでお知らせします。



延床面積 119.25㎡(36.0坪)

設計者 佐藤 雄幸さん (御成町3丁目)  
斎藤 浩悦さん (釈迦内字台野道下)



設計主旨 日だまりをつくる凹型のサンスペースがあり、それぞれの居室が芝のある多目的スペースを開いています。ときには自然に親しみ、雨の心配なく芝でバーベキューをしたり、遊んだり、ぬれ縁に腰かけ談笑したり、一家団らん場の場となります。また全居室が日照の良い南面に位置し、健康的で、キッチンリビングのみならず、その他の居室も家具がゆったりと置けるほど広々として気持ちよく、ウオーターセクションも一つにまとまっており、経済的かつ理想的な配置です。

▶木造建築設計競技会や入選作品等、詳細についてのお問い合わせは  
有浦5丁目木材会館内 木造建築設計競技事務局 ☎42-1124へ

写真右から滝沢さん、桜庭さん、成田さん。



さわやか「ミス杉の子」決まる

観光コンパニオン「ミス杉の子」の選考審査会が4月19日中央公民館で開かれ、滝沢美代子さん(南神明町・21歳)、桜庭昌子さん(八幡沢岱・20歳)、成田美智子さん(片山字八坂・26歳)の3人に決まりました。3人のミス杉の子は、これから市の観光や特産物などを全国に紹介するために活躍します。

結婚50年を祝う  
金婚式のご案内



市では、結婚されて今年で五十年を迎えるご夫婦をお招きして、六月二十五日に金婚式を行います。

昭和十二年中に結婚された方は、地区老人クラブ会長か福祉事務所社会係(内線208)へお申し込みください。  
き・6月25日(木)  
午前11時30分  
とことろ・市民体育館  
締め切り・5月30日(土)

石油燃焼機器  
技術講習会

日本石油燃焼機器保守協会では、石油ストーブやポイラーなどの設置及び点検整備をする方を対象に技術講習会を開催します。  
日時・6月9日、11日  
会場・広域交流センター  
受講料・一万五千元  
申し込み及び問い合わせ  
広域消防本部 ☎4314151

年金受給者は現況届  
の提出を忘れずに

国民年金の基礎年金や旧制度の老齢年金、通算老齢年金、障害年金、母子年金などを受けている人は、毎年一回指定された日までに、「現況届」を提出することになっています。

この「現況届」は、あなたや家族の状態などに変化がないかを確

5月1日〜31日  
赤十字社員増強月間

災害救援事業、血液事業など、国の内外にわたる各種赤十字事業の円滑な実施のため、今年も皆さんのご支援、ご協力をお願いしています。特に今月は赤十字社員増強月間として、赤十字協賛員が皆さんのお宅にお伺いしますので、ぜひご協力をお願いします。  
問い合わせ・日本赤十字社秋田県支部大館地区(福祉事務所・内線208)

母子寡婦家庭  
住宅整備資金貸付

市内の母子家庭、寡婦家庭の方で、住宅の整備を必要とする方に住宅整備資金を貸し付けします。  
受け付け・4月20日〜5月19日  
金額・百万円(利率 年3%)  
なお、所得税非課税世帯は無利子  
申し込み・福祉事務所福祉係(内線209)

5月の各種相談

- 交通事故・12日、19日、26日 (10時〜15時)
- 法律・15日 (9時半〜12時半)
- 家庭教育・月曜日 (9時〜16時)
- 社会保険・水曜日 (10時〜15時)
- 国税・25日 (10時〜16時)

〈場所〉市役所会議室

私たちの  
行政相談委員

行政相談委員は、行政に対する苦情や要望、意見を聴き、その解決を図るのが仕事です。相談は、無料で秘密を守り、秋田行政監察事務所と連絡をとって処理されます。私たちの市の行政相談委員は次の方です。身近な相談窓口として気軽に利用してください。

- ▽小池千鶴子 大館市花園町字猫鼻68 ☎4611279
- ▽田村金一 大館市芦田字天下道上39-3 ☎4813182

テレホン・サービス

- ・市の各種 行事情報 ☎43-3300
- ・文化、体育情報 ☎43-2200

移動図書館車  
「おおりの号」日程

◆秋田内①コース	5月25日、6月22日	松原公民館	3時	11時
◆秋田内②コース	5月7日、6月4日、7月2日	積内公民館	3時	2時30分
◆長木①コース	5月14日、6月11日、7月9日	積内内体育館	2時	1時
◆長木②コース	5月14日、6月11日、7月9日	獅子ヶ森2区会館	4時	3時
◆花矢①コース	5月1日、6月5日、6月24日	雪沢分館	4時	1時
◆上代野神社	5月11日、6月8日、6月29日	新沢分館	4時	2時
◆板子石会館	5月11日、6月8日、6月29日	大茂内	4時	3時
◆白根山団地	5月11日、6月8日、6月29日	代野クリニング前	4時	3時
◆寺の沢 渡辺広正宅前	5月11日、6月8日、6月29日	大野クリニング前	4時	3時
◆岩本公民館	5月11日、6月8日、6月29日	大野クリニング前	4時	3時
◆本宮会館	5月11日、6月8日、6月29日	大野クリニング前	4時	3時
◆羽立 菅原信一宅前	5月11日、6月8日、6月29日	大野クリニング前	4時	3時
◆餌釣会館	5月11日、6月8日、6月29日	大野クリニング前	4時	3時
◆三浦駐在所	5月11日、6月8日、6月29日	大野クリニング前	4時	3時
◆真中農協	5月11日、6月8日、6月29日	大野クリニング前	4時	3時
◆榎崎 蛇川酒店前	5月11日、6月8日、6月29日	大野クリニング前	4時	3時
◆下川沿 上川沿コース	5月6日、5月27日、7月1日	下川沿	4時	3時
◆西大館 浅川商店前	5月6日、5月27日、7月1日	西大館	4時	3時
◆立花会館	5月6日、5月27日、7月1日	立花会館	4時	3時
◆餅田団地 藤原商店前	5月6日、5月27日、7月1日	餅田団地	4時	3時
◆根下戸会館	5月6日、5月27日、7月1日	根下戸会館	4時	3時
◆舟場会館	5月6日、5月27日、7月1日	舟場会館	4時	3時
◆秋田内②コース	5月8日、5月29日、7月3日	舟場会館	4時	3時

### 市民ハイキング 参加者を募集

とき・5月24日(日)午前9時  
中央公民館前出発(雨天  
の場合は5月31日へ順延)

ところ・岩神野水池周辺  
対象・小学生以上の方  
参加料・無料  
持ち物・昼食、水筒、その他  
申し込み・中央公民館  
☎42-4369

### 中央公民館 家庭教育学級生募集

▽幼児家庭教育学級  
とき・5月20日から全10回  
午前10時~12時

ところ・中央公民館  
対象・3歳から6歳児の親  
▽小学校家庭教育学級  
とき・5月14日から全10回  
午前10時~12時  
ところ・中央公民館  
対象・小学生を持つ親  
申し込み・中央公民館

### 婦人会館 合同開講式

五月七日から始まる十四の定期  
講座(4月16日号をご覧ください)  
の合同開講式を次により開きます。  
とき・5月12日(火)  
午前10時から

ところ・婦人会館  
※当日は特別講演会と宮のり子さ  
ん指導による合唱を予定してい  
ます。  
婦人会館 ☎49-7028

### 水難事故防止 ポスター募集

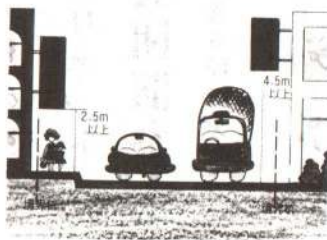
日本水難救済会秋田県支部では、  
県民の水難事故防止思想の普及向  
上を図るためポスターを募集して  
います。

▽応募規定  
大きさはB判(四ッ切大、55×  
37<sup>cm</sup>)で、色数、画材は自由  
▽応募資格・制限ありません  
▽締め切り・5月25日(月)  
▽募集条件  
作品の裏側に応募者の住所、氏  
名、性別(学生の場合は学校名、

## 道路は広く 正しく使いましょう

看板・日よけなどを道路にはみ  
出して取り付けるときは、道路管  
理者の許可が必要です。許可を受  
けずに取り付けている場合は、  
ただちに許可申請してください。  
問い合わせ・土木課

(内線306)



## 市民ウォークラリー 参加者を募集

ウォークラリーは、参加グループが、  
かくされたコースをコマ図を頼りに時間  
的制約の中でゴールを目指すレクリエ  
ーション競技です。  
コースの途中には、いくつかのチェッ  
クポイントがあり、難問、珍問があなた  
を待っています。

とき  
5月17日(日)  
集合  
9時まで市民体  
育館へ集合、10  
時スタート  
チーム  
家族、友人など  
3人以上5人以  
内  
申し込み・市民体育館☎42-0310



学年、氏名)を記入してください。  
▽問い合わせ及び申し込み  
〒010秋田市山王4丁目1の1  
秋田県生活環境部消防防災課内  
(社)日本水難救済会秋田県支部  
☎0188-601316

### 今月の夜間当番医

- 5月1日(金) 渡辺胃腸科外科医院
  - 5日(火) 石田病院
  - 6日(水) 石塚医院
  - 7日(木) 大映整形外科医院
  - 8日(金) 小山西内医院
  - 12日(火) 神林外科医院
  - 13日(水) 金田一医院
  - 14日(木) 小松クリニック
  - 15日(金) 根田医院
  - 19日(火) 佐々木内科医院
  - 20日(水) 佐々木小児科医院
  - 21日(木) 佐藤医院
  - 22日(金) 東海林整形外科医院
  - 26日(火) 高橋彰彦内科医院
  - 27日(水) 高橋内科医院
  - 28日(木) 立石産婦人科医院
  - 29日(金) 常盤医院
- なお、土曜、日曜、月曜日は市

### 予防接種(三種混合)

立総合病院が担当します。  
診療時間・午後6時~10時  
当番医確認電話・☎42-9053

〈とき〉 〈場所〉  
5月12日(火) 花岡公民館  
13日(水) 保健センター  
14日(木) 〃  
15日(金) 十二所公民館

時間・保健センターは午後1時  
20分から2時、十二所・  
花岡公民館は午後1時30  
分から2時

### 市民の善意

※当日は自宅で体温測定し、母子  
手帳を持参ください。

▽福祉事務所扱い  
大館市農協婦人部 おしめ  
渡辺東次郎さん(常盤木町) 図書  
▽老人ホーム扱い  
松橋ミヤエさん(中神明町) 衣類  
東北ビル管財 菓子  
▽教育委員会扱い  
細田美津子さん(釈迦内) 紙芝居

松峰児童館	1時	5月13日	12所公民館	1時	5月13日
松木児童館	1時30分	5月13日	大滝神社	2時	5月13日
沼館 蛸川商店前	3時	5月13日	五輪荘前	3時	5月13日
清水町 菅原商店前	3時	5月13日	◆上川沿コース	4時	5月13日
◆釈迦内③コース	50分	5月13日	5月21日、6月12日、7月7日		
商人留精米所前	1時	5月13日	中山集会所	2時	5月13日
長面 佐々木義克宅前	1時30分	5月13日	旧上川沿公民館	3時	5月13日
二ッ森 浅井幸二郎宅前	2時	5月13日	東台2区会館	4時	5月13日
有浦 マルホン駐車場	3時	5月13日	◆十二所②コース		
◆下川沿コース	4時	5月13日	5月15日、6月18日、7月10日		
川口会館	2時	5月13日	沢尻 花田一宅前	1時	5月13日
片山会館	3時	5月13日	別所会館	2時	5月13日
◆十二所①コース	4時	5月13日	消防東分署	3時	5月13日
5月13日、6月10日、7月8日			◆十二所③コース		
12所公民館	1時	5月13日	5月19日、6月16日、7月15日		
大滝神社	2時	5月13日	萬原会館	1時	5月13日
五輪荘前	3時	5月13日	猿間 畠山商店前	2時	5月13日
◆上川沿コース	4時	5月13日	曲田自治会館	3時	5月13日
5月21日、6月12日、7月7日			南高校向	3時	5月13日
中山集会所	2時	5月13日	◆花矢②コース		
旧上川沿公民館	3時	5月13日	5月20日、6月17日、7月17日		
東台2区会館	4時	5月13日	陣場 伊藤商店前	1時	5月13日
◆十二所②コース			長走 石田理容館前	2時	5月13日
5月15日、6月18日、7月10日			白沢郵便局	3時	5月13日
沢尻 花田一宅前	1時	5月13日	柏田 佐藤平治宅前	4時	5月13日
別所会館	2時	5月13日	◆二井田・真中②コース		
消防東分署	3時	5月13日	5月22日、6月26日、7月22日		
◆十二所③コース			上四羽出 小畑進宅前	2時	5月13日
5月19日、6月16日、7月15日			板沢 五十嵐平信宅前	3時	5月13日
萬原会館	1時	5月13日	二井田公民館	4時	5月13日
猿間 畠山商店前	2時	5月13日			
曲田自治会館	3時	5月13日			
南高校向	3時	5月13日			
◆花矢②コース					
5月20日、6月17日、7月17日					
陣場 伊藤商店前	1時	5月13日			
長走 石田理容館前	2時	5月13日			
白沢郵便局	3時	5月13日			
柏田 佐藤平治宅前	4時	5月13日			
◆二井田・真中②コース					
5月22日、6月26日、7月22日					
上四羽出 小畑進宅前	2時	5月13日			
板沢 五十嵐平信宅前	3時	5月13日			
二井田公民館	4時	5月13日			

市民文化会館自主文化事業

ウィーン・フィル・クラリネット

五重奏団演奏会

とき・6月6日(土) 午後6時30分

ところ・市民文化会館

入場料・A席二千円・B席千五百円

C席千円



曲目・モーツァルト デイヴェルタイムメント  
ニ長調K・136

・モーツァルト 弦楽四重奏曲第十七番

変ロ長調「狩」K・458

・モーツァルト クラリネット五重奏曲

イ長調K・581

発売日・5月8日(金)から市内各プレイガイドで発売。

(都合によりメンバーの一部が変わることもあります)

〈これからの自主事業〉

◇劇団「俳優座」公演

「去年の夏・チュリウムスクデ」

とき・7月29日(水)

出演・加藤剛、中谷一郎、袋正、齋藤深雪

◇中国・甘肅省雑技団公演

とき・8月8日(土)

(昼夜2回公演)

◇文楽人形浄瑠璃

「勸進帳」

とき・8月29日(土)

◇邦舞公演

とき・9月7日(月)

◇宝塚歌劇(星組)公演

とき・9月25日(金)

(昼夜2回公演)

出演・峰さを里、湖条れいか、日向薫、南風まいほか

◇東京交響楽団演奏会

とき・10月28日(水)

指揮・松尾葉子

ヴァイオリン・宗倫匡

◇新春演奏会

※日時、内容などは未定

ごぞんじですか

▷屋根を銅板ぶきにすると市から補助金があります

あなたの家の屋根を銅板ぶきにしてみませんか。

市の地場産業である鉱業を振興するため、鉱山から産出される銅の消費拡大を図ろうと、昭和60年度から「屋根銅板ぶき推進補助金制度」がスタートしています。

この制度は、市民が住宅を新築するとき、屋根材に銅板を使用したとき、銅板ぶきとカラー鉄板ぶきとの差額のうち住宅ローンの10年間の利息に相当する44%を補助するもので、規模に応じて最高25万円までとなっています。

▷銅板ぶきがカラー鉄板ぶきと比べての利点

- ①腐食しにくく耐用年数が長い
- ②ペンキの塗り替えがいらない
- ③強風や地震に強い
- ④熱の伝導率が大きいので雪が早くとける

▷補助金の算出方法

銅板ぶきとカラー鉄板ぶきの差額50,209円(1㎡当たり)に、使用した銅板ぶき面積を掛けて得た額の44%です。最高限度額が25万円。

申し込み及び問い合わせ

都市開発課建築係(内線311)

水道管を洗浄します



春の水道管洗浄作業を次の日程で実施しています。当日が雨または強風の場合は、翌日に延期することがありますが、その際は広報車を巡回してお知らせします。また、洗浄の際に水が濁ることがありますのでご

市民の声

悪質な訪問販売に注意

電力会社と同じような服装で

おとずれた二人が「電気系統の

点検にまいりました。見たところ、

トイレファンが老朽化しており、す

ぐに交換しないと火災の恐れがあ

ります」とのことでした。私も心配

になり、すぐに取り付けを依頼しま

した。そうしたら取り付け料込みで二

万円近い請求があり、現金で支払いま

した。後で電気店に聞いてみたら、

なんと、この品物は、市価で三千元

ぐらいとのことでした。この場合、

この差額を業者に請求できるもので

でしょうか。(市内・主婦)

答

あなたのように、取り付けを依頼し、代金を全額支払った場合はクーリング・オフ(無条件解約)はできません。

了承願います。

時間・午後9時〜午前3時ごろ

5月20日・有浦一丁目、観音堂

東有浦

21日・御成町一丁目、東成町

下代野

22日・獅子ヶ森、日鉦日向台、

旭ヶ丘、日鉦獅子ヶ森、

賽神、芦田子、天下町

24日・釈迦内大通、中通、上通、

二ッ森、山神台、向羽立、

高館下

25日・釈迦内日景町、卸町

大茂内、小茂内

問い合わせ・水道課 ☎4241117

もし、このようなセールスマンが訪問した場合は、すぐに取り付けを依頼せずに、電力会社や市役所市民生活課へ問い合わせしてからにしてください。

なお、同じような手口でセールスマンが家庭訪問するケースがあります。ご注意ください。

〈消火器〉

消防署関係者や委託業者であるかのような話をして消火器などを販売する。

〈表札〉

郵便局の指導で、各家庭に表札をつける必要はないと言って販売する。

〈衛生用品〉

同様に、保健所の職員であるかのように衛生用品の販売をする。

このような、セールスマンが各家庭を訪問した場合は、すみやかに、市民生活課生活係(内線206)へご相談ください。

◆プレイガイド

市民文化会館、秋北バス本社観光案内所(1丁目)、秋北ホテルターミナル旅行案内所、いとく大館ショッピングセンター、又久書店(大町)、大森商店(花岡)、阿部履物店(十二所)、正札竹村