

# 大 報 おおだて

1987年 10月1日号 (No.446)

## 住民登録

(9月1日現在)

人口・70,628人 (+68)

男・33,434人

女・37,194人

世帯数・22,090世帯(+10)

( )内は前月比

編集と発行 大館市役所総務課

—非核・平和宣言都市—

市の木・秋田杉 市の花・キク



▲陸上競技5,000m 決勝

## 連帯と友情 そしてよき思い出

東北6県の職業訓練校の訓練生が一堂に集って開催された「第10回雇促進事業団訓練生東北総合体育大会」が、9月17日・18日の両日市内各地で行われました。この大会には、当市の秋田技能開発センターをはじめ、東北13施設から約1,200人の選手が陸上競技やゲートボールなど10種目に熱戦を繰り広げ、連帯と友情の輪を深めていました。

### わがまちの情報案内

市では、2台の電話を使って各施設で行われる1週間分の行事や情報をお知らせするテレホンサービスを実施しています。どうぞご利用ください。(毎週金曜日に変更)

- ◇文化・体育情報は ☎43-2211
- ◇市の各種行事は ☎43-3300

「二十年ほど前から玄関前に春はマリーガレット、秋はコスモスを植えています。私の家を訪れる方たちから『きれいですネ。』とよく言われます。その他、庭に約二十種の花がありますが、これらの花を切り花にして家の内にかざっています。」

畠山 アイさん  
(萩野台)



コスモス

「花の好きな方を募集」——広報「花歳時記」に登場していただく花作りの好きな方を募集しています。自薦、他薦を問いません。どうぞ広報係(☎49-3111内線259)へお知らせください。



# 市議会9月定例会

# 16議案を可決



市議会9月定例会が、9月8日から17日間にわたって開かれました。今定例会では「一般会計補正予算」や「61年度水道・病院事業会計認定」案件などが提出され、慎重な審議が行われた結果、16議案が可決されました。

## 「一般会計は四億八千四百四万円を追加

六十二年度の一般会計の歳入と歳出に、それぞれ四億八千四百四万円を追加し、総予算額は百五十七億千七百三十八万六千円となりました。

### 歳入

の追加で主なものは次のとおりです。

- ・六十一年度からの繰越金 一億八、四一六万円
  - ・市債 八、八五〇万円
  - ・国庫補助金 八、四八四万円
  - ・財産収入 七、三五一万円
  - ・災害復旧費国庫負担金 三、八九六万円
  - ・使用料及び手数料 九五五万円
  - ・県からの補助及び委託金 一六〇万円
- の追加で主なものは次のとおりです。

- ・老人福祉センター改修工事にもなう追加 八六四万円
- ・児童福祉費
- ・市立保育園やへき地保育所の運営費の追加ほか 五〇〇万円
- ・農業基盤整備事業費
- ・上川沿地区排水対策特別事業費補助金追加ほか 四四〇万円
- ・林業構造改善対策費
- ・林業経営近代化施設整備事業費
- ・(山館の大館・比内森林組合内へ焼却炉を設置)補助金 四五〇万円
- ・労働福祉会館(仮称)基本設計委託料 二四〇万円
- ・舗装補修工事費、側溝改良工事費、道路補修工事費追加 四、〇〇〇万円
- ・道路改良工事費
- ・獅子ヶ森団地一号线、狐台長根山線追加、大館比内線追加、十二所曲田線 九、三三七万円
- ・二井田大橋新設工事費、八幡沢岱橋架替工事費ほか 六、七九〇万円
- ・災害復旧費 七、六九二万円

## 選挙管理委員 4氏を選出

六十二年九月二十四日で任期満了となった選挙管理委員に佐藤一男氏(74歳・川口)、佐藤久蔵氏(77歳・田町)、日景彦次郎氏(71歳・長走)、千葉博氏(63歳・有浦)の四氏が、また選挙管理委員補充員に白根定雄氏(66歳・花岡町)、嶋内清一郎氏(62歳・大町)、葛谷達氏(51歳・花岡町)、兜森計一氏(60歳・餌釣)の四氏が選出されました。

## 水道・病院会計 61年度は黒字決算

六十一年度の水道及び病院事業会計の決算認定が今定例会に提出され、市議会閉会中に決算特別委員会にて審査されます。収支決算概要は次のとおりです。

水道事業会計の収支決算概要		病院事業会計の収支決算概要	
◇収益的収支		◇収益的収支	
収入	9億2,946万4,490円	収入	53億9,388万3,466円
支出	9億4,852万2,412円	支出	53億2,571万5,211円
差引額	2,461万2,078円	差引額	6,816万8,255円
◇資本的収支		◇資本的収支	
収入	8,814万5,635円	収入	2,700万0,000円
支出	3億2,482万6,752円	支出	2億4,742万6,934円
差引額	△2億3,668万1,117円	差引額	△2億2,042万6,934円

(不足額はいずれも過年度分損益勘定留保資金で補っています)

## 市長の対話ノート



No.161

### 実りの秋、スポーツの秋

夏を感じる事なく一足飛びに秋を迎えた感があります。長雨と日照不足が作柄にどう響くのか、いろいろな状況をかかえている農業だけに市況へのハネ返りも心配です。秋と言えばもう一つ、スポーツです。今年の国体は南国沖繩で行われますが、競技スポーツもそうですが、健康スポーツをもっと、もっと大切に振興したいものです。

特に雪国ですからウィンタースポーツがあるとは言え、大方の市民はスポーツから遠ざかりやすくてそれだけに秋のスポーツでの体力づくりが他にも増して大切です。健康は自分で、自分に贈る事の最善のプレゼントであります。

プレゼントとは言っても、買ったりもったり出来ないので健康です。日々の健康努力ということがになります。活力ある社会をつくるためには、先ず、そこに住む市民が一人ひとり健康である事が前提であります。

当市では、スポーツ都市を宣言していることでもあり、各地区のスポーツ施設を利用してみてはいかがでしょうか。

スポーツを楽しむながら健康体づくり、ルールを守り、互いに助け合う社会、これこそ健康社会であり、活性化社会であります。老いも若きも残らない秋のスポーツを楽しみましょう。

中山健治郎



# 小さな事故とあなどるな!



当市での、今年に入ってから交通死亡者数は七人と人口比で見ると、県内最悪となっています。このため市では、八月に「交通死亡事故多発警報」を発令して、ドライバーや歩行者の皆さんへ注意を呼びかけています。

## 交通事故撲滅を誓おう

交通安全市民大会

秋の交通安全運動期間中の九月二十三日、長木川市民ひろばで「交通安全市民大会」が行われました。当日は交通安全をかきこくコンクールやゲームを使ったの衝突実験など多彩な行事が展開されました。参加者を代表して、警察官の制服を着たチビッコや老人クラブ員などが交通安全の誓いのことをのべ、交通事故撲滅を誓いました。



▲交通安全を誓ったチビッコ警察官



▲有浦小が優勝した自転車競技大会



▲今年から行われたかかしコンクール

今回は、市内で発生した事故の例をお知らせしますので、くれぐれも事故を起こさず、事故に遭わないよう注意しましょう。

### 例1 歩行者を巻き込んだ事故

進行中の車が、路上に止めている車の陰から飛び出してきた子供をはねとばしました。子供は幸い軽傷でした。

▽事故を防ぐには……

この事故の場合、最大の原因となつたのは路上に駐車している車と言えましょう。市内の道路は、ほとんど駐車禁止となっています。きめられた駐車場へ駐車するようにしましょう。また、子供たちは横断歩道では左右を確認しているようですが、一般道路を万が一横断しなければならぬときは、

あまり左右を確認していないようです。各家庭で安全を確認するように話し合いをしましょう。このようなケースは、子供だけでなく老人や婦人の方たちにも多く発生しています。

もし、走行中の車がスピードを出していたらと考えるとゾッとします。

### 例2 自転車を巻き込んだ事故

午後七時ごろ無灯火で細い道路から大通りへ出ようとした自転車が一時停止しないで走行、車にはねられました。

▽事故を防ぐには……

事故はどんなところでも起こります。自転車であっても交通ルールを守ってください。夜間はライトを必ずつけましょう。このこと

により前方を確認することと自転車が行っていることを車に知らせることにあります。

今までの、このような状況で事故にあわなかった方がいたとしても、それはたまたま車がこなかったためで、事故に遭う危険性は高いのです。市内でも、同様のケースで死亡事故が発生しています。

### 例3 バイクによる事故

スピードを出しすぎたバイクが、カーブを曲がりきれずに路外へ転落し、運転手は重傷を負いました。

▽事故を防ぐには……

スピードを出しすぎるとハンドル操作がむずかしくなり、バイクの構造上スピードを出すと右カーブのときは左の路外へ、左カーブのときは反対車線へとられるよ

### 例4 車と車の追突事故

車が走行中、前方の歩行者に気づき停車したところ、後方の車から追突されました。

▽事故を防ぐには……

車を運転する場合は、十分に車間距離をとるようにし、前の車の動きをきちんと見ることが大切です。また、後の車には、バックミラーを使って車間距離の確認をし、停止するときは、ブレーキを数回ふみ知らせることも大切です。

### もし事故が発生したら

もし、事故が発生したら、事故の大小にかかわらず一〇番しましょう。車を運転中に歩行者と接触したとき、相手は大丈夫だろうと、勝手にその場を立ち去ると、ひき逃げ事件として三年以下の懲役または罰金二十万円以下の行政処分が科せられます。また、事故を警察に知らせなかった場合には不申告として罰金五万円以下の行政処分が科せられますので十分に注意しましょう。

ドライバーも歩行者も、一人ひとりが交通マナーを守り、交通事故のない街にするよう心がけましょう。

犬の登録と予防注射はお済みですか

犬の登録をしていない方は保健センターへ。また、予防注射はつぎの市内獣医療院でうけてください。若松獣医療院 (☎43-4256) 小笠原犬猫病院 (☎42-2733) 大館ペット病院 (49-0055)



⑤ 広報市民リポーターだより

# 時代を語るゴミ

市民リポーター

石田 かずみ (御成町1丁目)

ゴミは文化のパロメーターと言った人がいますが、私たち市民が出すゴミがどのように処理されているのか、そしてその知られていないゴミ処理の過程にはどんな問題があるのか。

だれもがかわり、避けては通れないゴミについて「ゴミはいま……」をテーマにリポートしてみました。

**私たちが出すゴミは どのくらい出るのだろうか**

取材はもちろんゴミ焼却場(正式名称は大館広域第一環境センター)で行いました。案内をしてくれたのは大館市環境衛生課長の畠山さんです。

さて、私たちが毎日出すゴミは、可燃物は週二回、不燃物は月二回、そして粗大ゴミや電池などの処理困難ゴミは年に二回、それぞれ集収されているわけですが、集収され

▲畠山課長からリポートする石田リポーター(左)



るわけですが、これらには水銀という本当に手がつけれない物が含まれています。今現在このセンターでは約二〇トンの使用済乾電池を抱えています。国の処理方針では、ゴミと一緒に処理しても人体に影響を及ぼさずほどの危険はないというのですが……と畠山さん。この問題は本当に頭の痛いことでしょう。今、センターではもっとも安全な処理方法を目指して検討を重ねているそうです。

## 一日のゴミの量は?

ところで、私たちは一日にどれくらいゴミを出すのでしょうか。なんてこんななゴミが、と不思議に思うほど多量に出るこのゴミのゴミ。これはやはり商品のパッケージとかも大きな要因ですね。商品全体の二〇%〜三〇%はパッケージ、ゴミになる部分です。これを少なくするには消費者と生産者双方の意識革命が必要なんですけれど、以前に比べてたまたまパッケージがシンプルになった商品も出回っているとはいってもまだまだだなのです。スーパーで買い物をして家に帰り、商品をパッケージから出して比べたところ、パッケージの山の方が大きかったです。ゴミを買って帰った気分になってしまいます。

私たち市民が一日に出すゴミの量は、一人当たり約七〇〇グラムとすること。これを四人家族で一年間とすると、なんと約一〇二・二・グラム、一トンは約一〇二・二・グラム、なんぼ捨てられているゴミが、

これほどの数字になるとは驚きでした。

## リサイクルは大変だ

年に二度の粗大ゴミの集収日。待ってましたとばかりに、一時預かり所に山と積まれます。ふだんでも大変な集収作業なのに、粗大ゴミの集収には本当に頭が下がります。私なんかはそれを横目で見ながら、「あれはまだ新品同様じゃないか」などとうろたえてしまうのです。こういう物を集めて年一回でもリサイクルショーを開いたらと思ってしまうのですが、畠山さんによると過去にもそんな話は何度かありましたが、大館の状況を考えると個人の購買力の低下につながることも採算がとれないなど多くの問題があるのだそうです。私などは今ブームであるレトロ(懐古)趣味があるので、そんな点から始めても思ったりするのですが、結構古き良き時代の物が惜しげもなく捨てられてますよね。畠山さんも物を大切にすることを育ててほしいと話していました。

## なんとすばいゴミだ

畠山さんからお話を伺った後、今日のメインであるゴミ焼却場を案内してもらいました。私は初めて見ましたが、ゴミ集収車が各町内から集めて来たゴミの多さに思わず「おっ、こいつはすばい」とビックリしてしまいました。そして私の脳裏をかすめたのは、いつ

の時代にか、すべてはこのゴミに埋もれてしまうのでは、またすべの物はゴミになりうるのだなという事です。何かむなしくなってしまうのでした。

## これだけは 言うておきたい

取材を終えて帰ろうと立ちかけたら、ちよつと待ってくれと言わんばかりに畠山さんが言いました。「センターには環境衛生のプロが集まっているのです。今やゴミを昔の意識で考えることは大変な誤りだといえます。ゴミの問題は都市機能をも左右してしまうのですから。それゆえこのように立派な施設を設置し、専門的な知識を身につけた技術者、集収作業員、その他多くの人々がこの仕事に携わっているのです」と。

街がうまく機能しているのは、こうした人たちの影の力があるからなのです。感謝して、今一度自分の目の前にあるゴミのことを考えたいと思います。



▲ゴミ焼却場の説明を案内される石田リポーター

◇広報市民リポーターだよりは、毎月1日号で、6人のリポーターが独自に取材した記事を掲載しています。



# 身近な薬草

岡山 敏

(花岡町神山  
元農業改良普及所長)

## センブリ

利用部分(全草)

日当たりのよい丘陵、原野に自生しているリンドウ科の二年草で、葉色は青紫色を呈している。土質



▲センブリ

# おい〜いがっこ

上川沿農産加工婦人部

## かぼちゃの酒かす漬け

材	料
・かぼちゃ 1個(約1kg)	
・酒かす 500g	
・砂糖 100g	
・塩 50g	

### 〈作り方〉

- ① かぼちゃの皮と種をとる。
- ② 実を、食べやすいように薄く切り、塩漬けて10日間くらいおく。これを洗ってザルにあげ、水を切る。
- ③ 漬けおけの中に、練りかすと砂糖を入れ、かす床をつくる。
- ④ かす床の中に、塩漬けたかぼちゃを入れて漬け込む。

### 〈食べごろ〉

- ・1カ月くらいおくと食べられるが、長くおくとおいしくなる。
- ・3カ月以上おくと、酒かす500g、砂糖60g、水飴50g、塩15gの酒かす床で漬け替えをする。

### 〈応用と食べ方〉

- ・かぼちゃは、みそ漬けしてもおいしく食べられる。
- ・青トマトの小さいもの(うらなり)などを、同様に酒かす漬けにしてもおいしく食べられる。

## キハダ

利用部分(樹内皮)

やや湿りのある山地に自生しているミカン科の落葉高木である。葉の表面は暗緑色で特有の匂いがある。また七月から八月にかけて黄色の小花が咲き、秋には青黒

色の果実をつける。薬用部の樹内皮は淡黄褐色の厚いコルク層をなし、なめると苦味があり乾燥して用いる。キハダは漢方として利用されるものはごくわずかで、おもに製薬原料としての消費が大部分を占めている。薬効は、苦味健胃剤、整腸剤のほか、樹内皮を粉末にして酢で練り合わせ、関節捻挫、関節炎などの冷湿布にも利用されている。



キハダの樹内皮

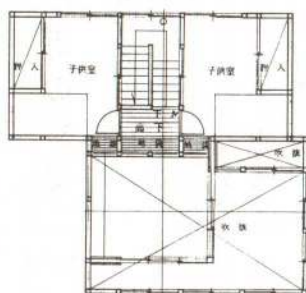
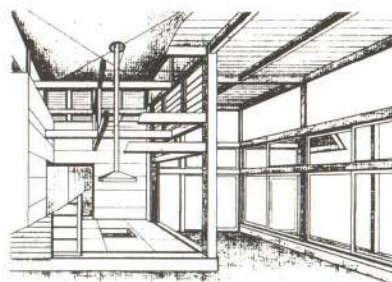
## 興そう伸ばそう 木目の美と香りの文化

第1回木造建築設計コンペから(最終回)

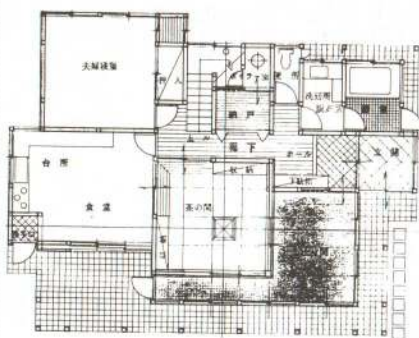
### 土間と囲炉裏のある家

設計者 石垣孝治さん(小茂内)

1階床面積	88,40㎡
2階床面積	31,47㎡
延床面積	119,87㎡



2階



1階

……施主との対話(設計主旨)

施主・A 設計者・B

(A) 土間と囲炉裏のある家を建てたいのですが……。

(B) 昔の民家のような感じですか。

(A) ええ、でも民家を建てようというわけではないのです。私の育った家は古い農家で、夏は涼しくてよいのですが、冬は寒く、家中ススで汚れてしまうのです。ですから、土間と囲炉裏があつて民家風だけど冬は暖かく、清潔な家がほしいのです。

(B) なぜ、土間と囲炉裏なんです

か？

(A) 土間は、内でも外でもないような空間でしょう。趣味の彫刻のアトリエになるし、雨の日の日曜大工に便利なんです。それに、冬の炉端でやる酒はなんともいえませんよ。

(B) ああ、それはいい。

(A) 木とかね、土、火、水が生活の中にあつてほしいんですよ。民家の感じが好きなんですよ。かといって、現代の生活からかけ離れてもこまるし……。

(B) よくわかります。過去と現代の融合ですね。

◆木造建築設計コンペについては

有浦5丁目木材会館内 木造建築設計競技事務局 ☎42-1124へ



## ラジオ体操終了大会



◇10月10日(土)  
午前7時

(6時40分まで集合)

◇桂城小学校  
グラウンド

※問い合わせは中央公民館まで。

なお、当日午前6時に花火で開催の合図をします。雨天の場合は中止します。

### 水道料金の納入は

#### 口座振替に

水道料金の納入は、便利な口座振替制度をご利用ください。口座振替にすると、外出の際わざわざ隣家に頼んだり、集金日を気にか



### ▲みんな、キマッテルね

昭和51年に始まった「教育の日」。今年で12回目になりました。9月20日には市内小学校のトランペット鼓隊によるオープニングパレードを皮切りに、各種行事が行われました。

### 10月11日～17日は

#### 行政相談週間

私たちの生活は、行政と深くかわっています。行政に対する不満や要望などがありましたら、悩まずにまず相談をしてみませんか。行政相談委員が、秋田行政監察事務所と協力してその解決にお手伝いします。

市水道課 ☎42-4117

#### 行政相談委員

- 小池千鶴子(花岡町猫鼻) ☎46-1279
- 田村金一(芦田字天下道上) ☎48-3182

### 全国防犯運動週間

十月十一日から二十日までの十日間にわたって全国防犯運動が展開されます。

昨年中の刑法犯罪の発生件数は約一五八万件で、依然として多発しています。中でも、特に他の犯罪の手段とされやすい自動車盗や、被害意識がもつとも高い侵入盗が頻発していることから、本年は「自動車盗、侵入盗等の盗犯の防止」を運動の最重要点として進めるとともに、少年の非行防止と警戒剤や悪質商法などによる被害防止運動を推進します。

### 標識は心の通う道しるべ

十月五日から十一日までは「全国道路標識週間」です。道路標識は道路を安全・快適・円滑に利用するための重要な施設です。

この週間にちなみ、道路標識がより有効に活用されるためご意見やお気づきの点がありましたら、ご連絡ください。

建設省東北地方建設局  
能代工事事務所大館国道出張所  
☎49-0321

### 違反建築防止週間

十月十一日から十七日までは、違反建築防止週間です。国や県、市では期間中の十五日に全国一斉公開建築パトロールを行い、違反建築に対して行政上の措置を講じます。良好な市街地環境の形成と建築物の質の向上を図るためにご協力をお願いします。

### 市民の善意

▽教育委員会扱い  
中野キミエさん(有浦二) 10万円  
釈迦内小新築落成記念実行委員会  
・野球部部室・野球ダッグアウト  
・水泳部部室・相撲部部室・相撲場・陸上部技部物置 (302万円相当)

▽福祉事務所扱い  
大坂修一さん(大阪府) 5万円

### 10月の各種相談日

- 法律・15日、9時半～12時半  
※事前に市民生活課へお申し込みください。
- 交通事故・13日、20日、27日  
10時～15時
- 家庭教育・毎週月曜日 9時～16時
- 社会保険・毎週水曜日 10時～15時
- 国税・26日 10時～16時
- 会場・市役所会議室

### 移動図書館車 「おとりのり」日程

◆釈迦内①コース 10月5日、11月2日、11月30日 松原公民館 11時 釈迦内公民館 1時 釈迦内体育館 2時 獅子ヶ森2区会館 3時	◆長木①コース 10月8日、11月5日、11月26日 雪沢分館 1時 新沢会館 2時 大茂内 山内商店前 3時 代野クリーニング前 4時	◆長木②コース 10月15日、11月12日、12月3日 釈迦内雇用促進住宅 1時 塞神会館 2時 天下町児童館 3時 上代野神社 4時	◆花矢①コース 10月16日、11月6日、11月27日 寺の沢 渡辺広正宅前 1時 岩本公民館 2時 白根山団地 3時 板子石会館 4時	◆上川沿・二井田コース 10月19日、11月9日、12月7日 本宮会館 2時 羽立 菅原信一宅前 3時 餅釣会館 4時	◆二井田、真中①コース 10月13日、11月10日、12月1日 三浦駐在所 2時 真中農協 3時 權崎 蛇川酒店前 4時	◆下川沿、上川沿コース 10月21日、11月11日、12月2日 西大館 浅川商店前 1時 立花会館 2時 餅田団地 藤原商店前 3時 根下戸会館 4時	◆釈迦内②コース 10月23日、11月13日、12月11日 舟場会館 4時 10月30日 3時 11月10日 4時 12月11日 2時
--	---	--	---	---	--	--	--

▶10月は市県民税第3期の納期です。

— この社会、あなたの税がいきている —



# 健康 カレンダー

## 〈今月の夜間当番医〉

- 10月1日(木) 渡辺医院
- 2日(金) 渡辺胃腸科外科医院
- 6日(火) 石田病院
- 7日(水) 石塚医院
- 8日(木) 大峽整形外科医院
- 9日(金) 小山内医院
- 13日(火) 神林外科医院
- 14日(水) 金田一医院
- 15日(木) 小松クリニック
- 16日(金) 根田医院
- 20日(火) 佐々木内科医院
- 21日(水) 佐々木小児科医院
- 22日(木) 佐藤医院
- 23日(金) 東海林整形外科医院
- 27日(火) 高橋彰彦内科医院
- 28日(水) 立石産婦人科医院
- 29日(木) 常盤医院
- 30日(金) 西大館病院

※土・日・月曜日は市立総合病院が担当します。

診療時間・午後6時～午後10時

なお、当番医が都合により変更となる場合もありますので、確認電話でお確かめのうえお出かけください。

当番医確認電話

☎42-9053

## 〈予防接種〉

### ◇ツペリクリン反応・BCG

3ヵ月児から4歳児までに1回接種します。ツ反検査をして48時間後に判定し、陰性者にはBCGを接種します。

ツ反・10月6日(火)、8日(木) BCG・10月13日(火)、15日(木) いずれも保健センターで行われ、受付時間は、午後1時20分から2時までです。

### ◇三種混合

2歳児から4歳児までに  
1期：3週間から8週間間隔で3回  
2期：1期終了後1年から1年半の間に1回  
接種します。

〈と き〉 〈と ころ〉  
10月14日(水) 十二所公民館  
16日(金) 花岡公民館

7日(水) 2期・保健センター  
2期該当者へは通知しますが、転入者で該当する方はおいてください。受付時間は、保健センターが午後1時20分から2時、花岡、十二所公民館は午後1時30分から2時までです。

当日は自宅で体温測定し、母子手帳を忘れずに持参ください。

保健センター ☎42-9055

## 10月10日は

### 「目の愛護デー」

視力の低下予防は、あなたが自分の生活を見直すことからはじまります。

#### ◇視力低下の原因

- ・テレビを長時間ダラダラ見る
- ・暇さえあれば本やマンガを見る
- ・運動不足
- ・偏食

以上のようなことによつて、毛様筋(水晶体を厚くしたり薄くしたりする筋)の慢性疲労が考えられます。

目は物を見るだけでなく、「目

は心の窓」といわれるように、感情を伝える役目も果た大切な器官です。大事に守ってください。

◇目を守るには

- ・規則正しい食事をする
- ・十分な睡眠をとる
- ・太陽の下で運動する
- ・照明に気をつける
- ・姿勢を正しくする

## 婦人の家講座

### 受講生募集

▽七宝焼教室(全5回)  
と き・10月20日から毎週火曜日

13時30分～15時30分  
定員・20人(定員になり次第締

め切りです)  
受講料・無料(教材費実費負担)  
申し込み及び問い合わせ  
婦人会館 ☎49-7028

## 技能検定の

### ご案内

検定職種・43職種51作業  
学科試験・63年2月3、7、14、21日  
のいずれかの日で職種によって違います。

実技試験・12月4日から63年3月7日までの間で県職業能力開発協会の指定する日。

※実技試験問題で公表できるものは、十一月二十七日に公表します

受験料  
・学科・2、300円  
・実技・7、500円  
12、500円  
(職種によって違います)

締め切り・10月13日(火)までに、  
大館北鹿総合技能センター  
1へ ☎43-2610

問い合わせ・県職業能力開発協会  
☎0188-62-3510

## 秋田の名工展

### 職業訓練展

現在活躍されている優良技術者の作品や、県立専門学校、技能開発センター、認定訓練校の訓練生の作品が展示されます。

と き・10月23日(金)～26日(月)  
と ころ・ほんきん西武(秋田駅前)

## クマに注意



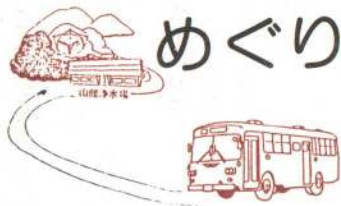
秋になってクマの出没が増えています。別所や新沢の畑や山林でクマを見かけたという情報が市に入っています。  
ピクニックやきのこ採りなどで入山する際には、十分に注意してください。  
・二人以上で入山すること。  
・ラジオや笛などで音を出しながら入山すること。  
・子グマのそばには親グマがいるので、絶対近よらないこと。

松峰児童館	1時15分	松木児童館	2時30分	沼館 虹川商店前	3時	清水町 菅原商店前	3時50分	秋田内③コース	10月14日、11月4日、12月4日	商人留精米所前	1時40分	長面 佐々木義克宅前	2時30分	二ッ森 浅井幸二郎宅前	3時10分	有浦 マルホン駐車場	4時	下川沿コース	10月20日、11月17日、12月8日	川口会館	2時	片山会館	3時20分	片山三丁目公園	4時	十二所①コース	10月28日、11月18日、12月9日	五輪荘前	3時45分	大滝神社	2時45分	十二所公民館	1時30分	中山集会所	10月22日、11月16日、12月10日	旧上川沿公民館	4時15分	東台2区会館	3時	十二所②コース	10月26日、11月19日、12月14日	沢尻 花田一宅前	2時45分	別所会館	3時30分	消防東分署	2時30分	十二所③コース	10月27日、11月24日、12月15日	葛原会館	1時15分	猿間 島山商店前	2時15分	曲田自治会館	3時45分	南高校向	3時	花矢②コース	10月29日、11月25日、12月16日	陣場 伊藤商店前	1時16分	長走 石田理容館前	2時10分	白沢郵便局	3時	柏田 佐藤平治宅前	4時	二井田・真中②コース	10月30日、11月20日、12月18日	上四羽出 小畑進宅前	3時15分	板沢 五十嵐平信宅前	2時	二井田公民館	4時
-------	-------	-------	-------	----------	----	-----------	-------	---------	--------------------	---------	-------	------------	-------	-------------	-------	------------	----	--------	---------------------	------	----	------	-------	---------	----	---------	---------------------	------	-------	------	-------	--------	-------	-------	----------------------	---------	-------	--------	----	---------	----------------------	----------	-------	------	-------	-------	-------	---------	----------------------	------	-------	----------	-------	--------	-------	------	----	--------	----------------------	----------	-------	-----------	-------	-------	----	-----------	----	------------	----------------------	------------	-------	------------	----	--------	----

「防火の大役 あなたが主役」  
—消火器や器具を備えて初期消火に役立てよう—



# 施設めぐり



今年度2回目の「施設めぐり」を実施します。この機会に市内にあるいろいろな施設、文化財などをご覧になりませんか。

10月16日(金)

午前9時出発

◇Aコース……………100人

～産業等の施設～

市民文化会館——卸売市場——広域消防本部——大館工業団地——市民の森——山館浄水場——大館広域環境センター（ゴミ処理施設、し尿処理施設）

◇Bコース……………100人

～社会歴史等の施設～

市民文化会館——中央公民館（サン・アピリティーズ大館）——県立大館少年自然の家——中央図書館——市民の森——曲田聖堂——広域交流センター——婦人会館——鳥潟会館

申し込み・10月12日(月)午前9時からA・Bコース別に受け付けます。市民生活課まで、電話または直接お申し込みください。なお、定員になりしだい締め切ります。

(内線 214)

その他・当日は昼食、雨具などを持参のうえ、市役所前に午前8時40分まで集合してください。



# 大館きりたんぼ祭

大館きりたんぼ祭が、十月一日から三十一日まで行われます。期間中は、きりたんぼ祭協賛店で各種サービスが実施されます。また、三日、四日、十一日には長木川市民ひろばで各種イベントも繰り広げられますので、職場の仲間やご家族おそろいでおいでください。

問い合わせ

大館市観光協会 ☎42～3081  
市商工観光課 ☎49～3111内284



ジャンボたんぼ  
ギネスに挑戦  
(10時～)

ジャンボたんぼタイズも行います。



本場きりたんぼ  
づくり講習会  
(10時～)

定員・30人(受講料は1,000円)  
申し込み・観光協会へ

本物をそろえるきりたんぼ材料市。  
とき・10月3日、4日、11日  
10時～14時

「きりたんぼ本場市」

申し込み・観光協会か市商工観光課へ  
事前に申し込みください。

とき・10月3日、4日、11日  
11時～15時  
会費・5人セットで3,000円。  
なお七輪や木炭、鍋、ドンプリ、ゴザなどをお貸しします。  
貸出料は500円です。

市民きりたんぼ鍋会



鶏鳴き絶叫大会  
(11時30分～)

・民謡ショー  
(12時～)

五分間に何杯きりたんぼを食べるかを競います。  
定員・大人20人、子供20人  
(当日会場にて受け付け)

本場きりたんぼ  
早喰い競争  
(11時30分～)

十五分間に十本のたんぼを、いかにきれいに早く作るかを競います。  
定員・20人(当日会場にて受け付け)

本場たんぼ  
早づくりコンテスト  
(11時～)

声良鶏に挑戦!  
「長鳴き大会」  
(10時30分～)

# 東京交響楽団演奏会



◆市民文化会館主催事業◆

とき・10月28日(水)

午後6時30分開演  
ところ・市民文化会館大ホール  
入場料・S席3,000円  
A席2,500円  
B席2,000円

※チケットは下記プレイガイド  
ドでお買い求めください。

指揮者・松尾 葉子  
バイオリン・宗 倫 匡

〈曲目〉  
ワーグナー  
楽劇「ニュールンベルグの  
マイスタージンガー」前奏曲  
メンデルスゾーン  
バイオリン協奏曲 ホ短調 作品64  
シベリウス  
交響曲第二番 ニ長調 作品43

◆プレイガイド 市民文化会館、正札竹村、秋北バス本社観光案内所（1丁目）、秋北バスターミナル旅行案内所  
いとくショッピングセンター、又久書店（大町）、大森商店（花岡）、阿部履物店（十二所）