

# 広報

# おおだて

1988年5月16日号 (No.461)

4月

交通事故	・件数 9件(56)
	傷者10人(70)
	死者0人(0)
火災	・件数 6件(14)
救急	・回数70回(292)
( )内は1月からの累計	

編集と発行 大館市役所総務課

一環境浄化宣言都市一

市の木・秋田杉 市の花・キク



今月1日は、好天に恵まれたこととメーデーと重なったことにより、桂城公園の花見客は最高の人出となりました。中には、カラオケを持ちこみ、日ごろのノドを披露する人や、手拍子を打つ人たちでいっぱいでした。

## 花の下での酒宴

### わがまちの情報案内

市では、2台の電話を使って各施設で行われる1週間分の行事や情報をお知らせするテレホンサービスを実施しています。どうぞご利用ください。

- ◇文化・体育情報は ☎43-2211
- ◇市の各種行事は ☎43-3300

「四十年ぐらい前からこの場所に植えています。毎年冬に小屋の屋根から雪が落ちてつぶされているのですが、春になるとみごとに花を咲かせてくれます。この木は、ふしぎと強い木なんですよ」

佐々木 文雄さん  
(軽井沢)



花歳時記  
つばき

「花の好きな方を募集」——広報「花歳時記」に登場していただく花作りの好きな方を募集しています。自薦、他薦を問いません。どうぞ広報係(☎49-3111内線259)へお知らせください。

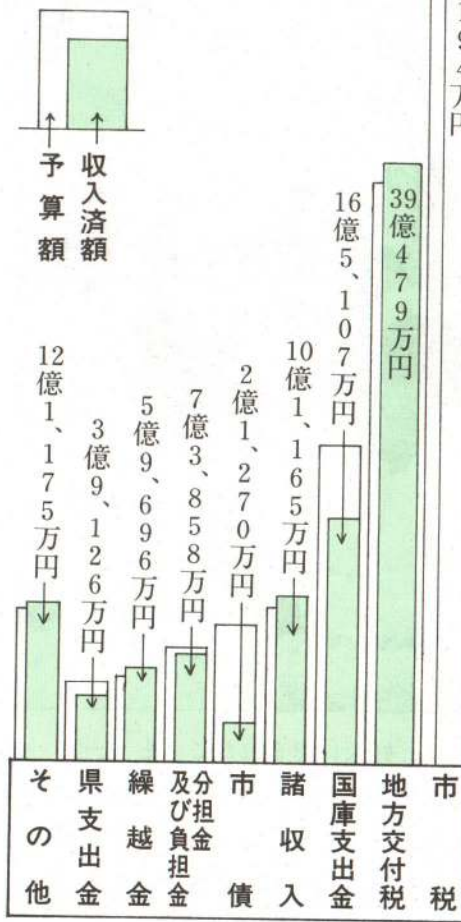


# 市の家計簿を 公表します



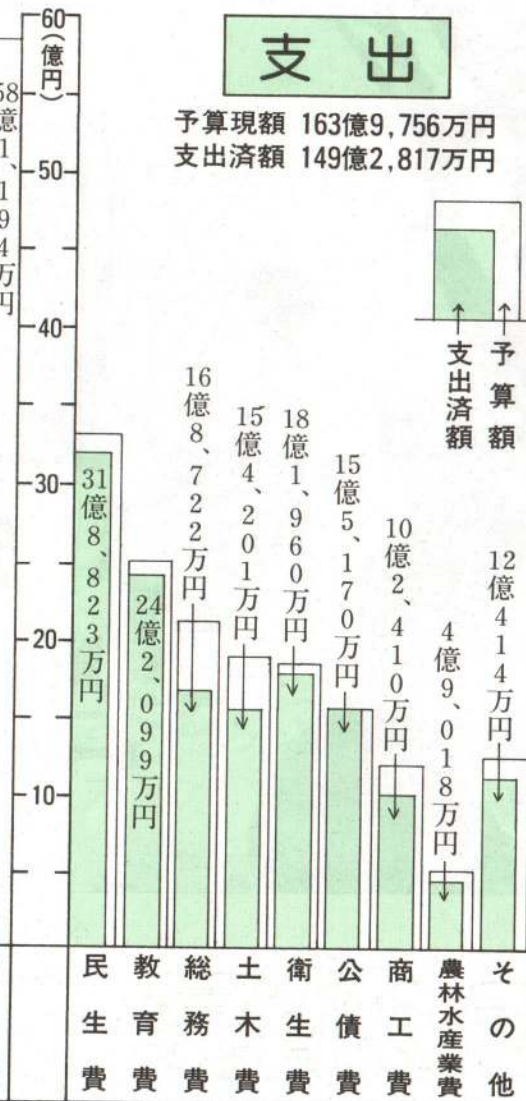
## 収入

予算現額 163億9,756万円  
収入済額 155億3,070万円



## 支出

予算現額 163億9,756万円  
支出済額 149億2,817万円



## 一般会計の収支状況



市では、市の財政運営を市民の皆さんに知っていただくため毎年二回財政公表をしています。今回は六十二年度末（六十三年三月三十一日現在）の収支状況の概要をお伝えします。なお各会計とも、六十三年四月一日から五月三十一日までの出納整理期間中の収入と支出が加算されて決算額となります。

### 市長の対話ノート

#### 郵便局と私たち



No.174

営林署の担当区はだんだん遠くなりりましたが、郵便局と警察の派出所は、今も昔も変わりなく私たちの毎日の暮らしにとって身近な存在です。

特に郵便局には、平和な便りを運んだり、身近な金融機関としてだけでなく、近ごろは「ふる里便」として郷土品を全国に届けて頂いています。

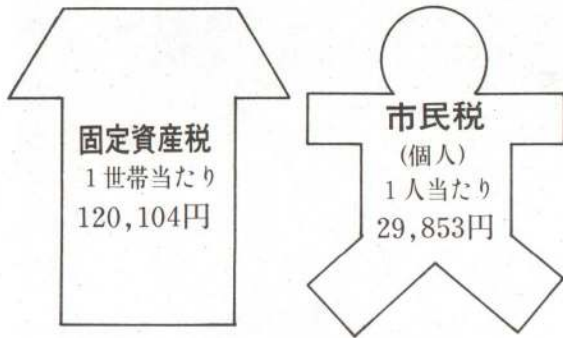
それだけではありません。市民の皆さんの郵便貯金や簡易保険の掛け金が、私たち(自治体)の公共事業に、還元融資という形で大変大きな役割を果たしてくれています。もし局にこのお金不足しますと、私たちにあって最も身近な文化会館や体育館、学校や幼稚園をつくる財源が不足することにもなりかねません。私たち(自治体)は市民の皆さんから税金だけでなく、郵便局を通じて融資というお世話にもなっているのです。

市民と郵便局と市は、そういう深い大切な関係にあり、さらに緊密な関係でありたいものです。

岡山県庁



## 市税の収納状況



区分	調定額	収入済額	収入率
市民税(個人)	208,966 <sup>万円</sup>	196,089 <sup>万円</sup>	93.8%
市民税(法人)	70,250	68,508	97.5
固定資産税	264,505	233,046	88.1
軽自動車税	4,474	4,188	93.6
市たばこ消費税	33,247	33,246	100.0
電気税	21,571	21,571	100.0
鉱産税	4,277	4,277	100.0
木材引取税	466	466	100.0
入湯税	2,381	1,770	74.3
特別土地保有税	799	435	54.5
都市計画税	19,796	17,598	88.9
合計	630,732	581,194	92.1

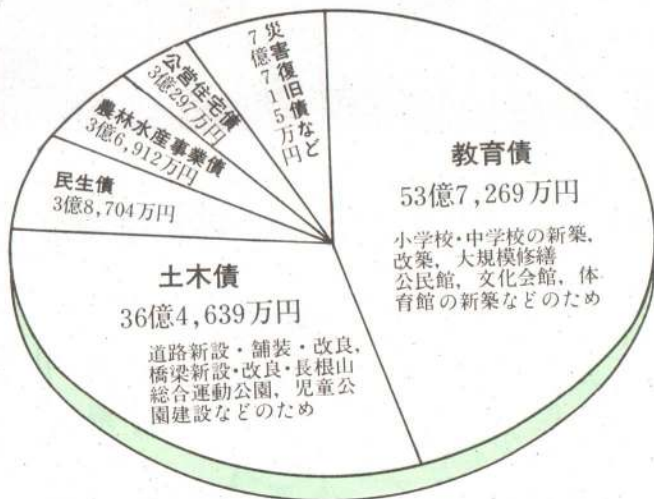
会計名	予算現額	収入済額	収入率	支出済額	支出率
国民健康保険	345,489 <sup>万円</sup>	296,139 <sup>万円</sup>	85.7%	289,158 <sup>万円</sup>	83.7%
老人保健	292,256	263,867	90.3	262,702	89.9
温泉開発	3,438	3,733	108.6	2,938	85.5
奨学資金	1,803	1,758	97.5	1,781	98.8
公設総合卸売市場	4,656	4,683	100.6	4,306	92.5
土地取得	61	53	87.1	53	87.1
食肉センター	4,373	3,821	87.4	4,119	94.2
都市計画事業	40,281	21,976	54.6	39,490	98.0
下水道事業	10,530	1,980	18.8	6,938	65.9
農業集落排水事業	4,572	494	10.8	235	5.1
合計	707,459	598,504	84.6	611,720	86.5

特別会計の収支状況

## 借入金の現状

市では、大きな事業を行う際に、必要な財源を、大蔵省や郵政省、銀行などから借り入れています。この借入金(市債)は長期にわたって返済することになるため、将来の財政負担となります。

63年3月31日現在の残高 107億8,536万円  
(62年9月30日現在 110億101万円)



借入目的と残高



借入先と残高

郵便局では、皆さんの簡易保険・郵便年金資金でつくられた公共施設や加入者福祉施設を題材とした写真を募集しています。奮って応募ください。

**規格**

一般の部……四ツ切(カラー! 白黒)またはカラスライド(35ミリ以上)

小・中学生の部……キャビネ(カラー・白黒)判以下の大きさ

**応募点数**

一般の部……5点以内

小・中学生の部……3点以内

※作品は単写真または組写真(1組3枚以内)とします。

締め切り・7月31日

応募先・お近くの郵便局へ(簡易郵便局を除きます)

問い合わせ・大館郵便局保険課

☎ 4210480



簡易保険・郵便年金資金  
写真コンクール





# マイタウンガイド

## 矢立地区編

市民保養所

### 「峠の家」

市民保養所「峠の家」は国道7号線沿いの矢立峠にある施設で、宿泊室、プール、キャンプ場、児童遊園地などがあり、四季を通じて家族や職場、青少年のグループなど誰でも利用することが出来ます。

●「峠の家」

☎ 51-2353

## 人物登場

大館からも

甲子園へ

渡部 銅喜さん

(白沢・23歳)



「私が小学生のころは、プロ野球の王選手や長島選手にあげられた野球少年でした。矢立小学校時代から野球を始め、本格的には矢立中学校時代からです。その後秋田経済法科大学付属高校に入学、三年生のときに第六十四回(五十七年)の甲子園大会に出場することができました。県予選大会まではエースとして



がんばったのですが、本大会前に腰を痛めてしまい補欠になってしまいました。それでも、私にとっては、一番の思い出です。高校卒業のとき、プロ野球からの誘いがあったんですが、プロに入るよりは、県内の子供たちに野球の指導をしたいと思い、教師の道に進みました。現在、花岡中学校の野球部で監督をしています。『エラーをした選手に対してなぐさめられるようなチームの和』や『どんなときにも耐えることのできる子供』になつてもらうよう指導していきたいと思っています。

最後に、大館市内にも野球のうまい中学生はたくさんいます。是非、市内の高校が甲子園に出場できるよう期待するとともに、私なりに応援したいと思っています。



わねらサークル仲間

清水川 体育部

矢立地区は、市民運動会の「むかで競走」で第一回大会を除き、すべて優勝しています。その原動力となったのが清水川体育部の面々です。

清水川町内は、地区内で一番戸数の少ない集落ですが、チームワークではどこ

にも負けない町内で、矢立地区のスポーツ大会では常に上位入賞をしています。

この体育部は十年ぐらい前に若い人たちが集まって作られたもので、現在は八組の夫婦を中

心に、スポーツ活動や子供会育成活動など、町内行事の中心となっています。「むかで」もこの会の結成と同時に練習が開始され、花矢地区の運動会前になると、町内の道路を利用して練習が続けられるそうです。

部長の佐々木教之さんは「むかででは、私たちの父のころから強かったんですよ。私たちは、この歴史

を守るためがんばっているだけです。それでもひもの長さの調整や、みんなの手の位置など工夫しています。男子は高齢化して体力が落ちてきているのです



が、女子は、子育てが終わったためか、元気になって男子をリードしています」と笑いながら話していました。

ナビックギャブリー

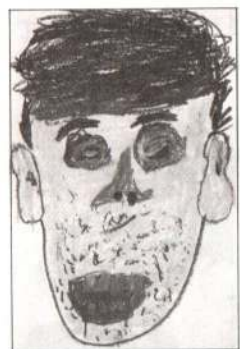
おとうさん 白沢幼稚園



わかまつたかのりくん  
ダンプカーを運転しているところがカッコいいよ。



いわやいくこちゃん  
おとうさんの顔はやさしいよ。



さとうしんべいくん  
野球がうまいんだ。

下の写真は、この橋の完成を祝い渡り初めをしている方々で、先頭から若松貞吉村長、成田捨五郎氏、遠藤久三氏、安部惣助氏、若松信蔵氏、伊藤建雄氏、伊藤長一氏、岩船信郎氏、若松鍋助氏などのほか多くの村民です。



白沢地区を流れる下内川には、現在、中渡橋と上渡橋があります。今では永久橋となっていますが、大正十五年十二月九日現在の中渡橋より約三十以上流に木造の橋が架けられました。

大正15年に完成した中渡橋

ミニガイド

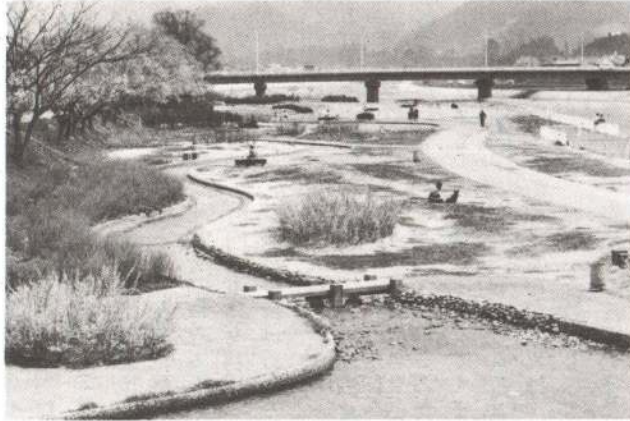
天然記念物 長走「風穴」高山植物群落

長走風穴高山植物群落は、陣場駅南2\*。の国道7号線沿の国見山(海拔453m)の西側斜面にあります。この風穴地帯は、石英粗面岩が堆積し、内部に無数の隙間があり、山頂は所々に崩壊岩が露出し、ここから岩の隙間を空気の対流作用により、次第に冷却沈下し下の風穴から冷風となって吹き出されると考えられます。風穴付近の温度は盛夏でも摂氏10度前後で、海拔1000m以上でなければ見ることのできない高山植物が群落をなしています。

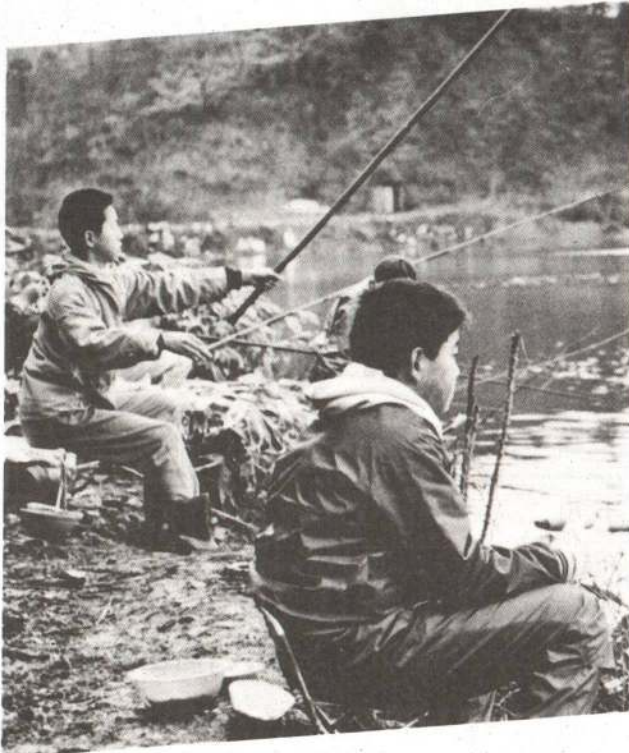


# 春のふし

▶長木川河川公園も花盛り。芝生を走り回る子どもでいっぱいです。



▲4月29日、家族揃って市民菜園にくわ入れです。さて何を植えようかな？



▲4月24日に開催された第7回大館市民へら鮎釣り大会。大勢の釣りファンが手代沼に糸を垂らしました。

▶五月一日、花矢さくらまつりでは、魚つかみ大会も行われ、チビッコたちは大はしゃぎ。



## ルールを守って 楽しい通信を

現在、テレビ、ラジオの受信や警察無線、消防無線、防災行政無線など国民の生命と財産を守るために重要な役割を果たしている無線通信に種々の電波妨害が発生しています。

これらの電波妨害の多くは、不法無線局から発射される不法電波によるものです。

電波は限りある大切な資源です。無線設備は、基準に適合したものを正しく使用するようにしてください。

◆アマチュア無線機及びパーソナル無線機の不法改造はやめましょう。

◆免許を受けないで無線局を開局したり、運用したりすると、一年以下の懲役又は二十万円以下の罰金に処せられます。

◆コードレス電話は次のマークが添付されたものを使用しましょう。



電波による障害などでお悩みの方はご連絡ください。

〒980 仙台市本町3丁目2-23  
東北電気通信監理局

電気通信部調査課  
☎ 022-221-0642



### 水難事故防止

#### ポスター募集

##### ▽内容

水難事故防止思想の普及に適するもの。

▽応募資格・制限はありません。

##### ▽規格

①大きさはB判(三六・四寸、五一・五寸)とする。

②色数、画材は自由とする。

③ポスターの裏面に、住所、氏名、性別(学生の場合は学校名、学年)を明記すること。

④締め切り・昭和63年5月25日

▽応募先と問い合わせ

〒010秋田市山王4丁目1-1  
県生活環境部消防防災課内  
(社)日本水難救済会秋田県支部  
☎0188-60-1316

### 工業統計調査

#### 広報用ポスター募集

##### ▽内容

製造業を営む事業所の工業統計調査に対する理解を深め、その協力が得られる内容のもので、かつ未発表のもの。

▽応募資格・制限はありません。

##### ▽規格

①大きさは縦五九寸、横四二寸で縦長に使用すること。

②色数は四色以内(白は一色に数えない)とする。

③図案には「通商産業省」「工業統計調査」昭和六十三年十二月三十一日」の文字を必ず入れること。

④写真は使用しないこと。

⑤ポスターの裏面に、住所、氏名、職業(学校名、学年)を明記すること。

⑥締め切り・昭和63年6月30日

▽応募先と問い合わせ

〒010秋田市山王4丁目1-1  
県企画調整部情報統計課  
☎0188-60-1064

### 身体障害者へ

#### 郵便はがきを贈呈

郵政省では、身体障害者(満六歳以上)で身体障害者手帳一級、二級に該当している方へ、「青い鳥郵便はがき」を二十枚差し上げます。ご希望の方は地区の身障者協会長、またはお近くの郵便局へお申し込みください。

締め切り・5月31日(火)

持っていくもの

身体障害者手帳と印鑑

### 赤十字事業に

#### ご協力ください

災害救援事業、血液事業など、国内外にわたる各種赤十字事業の円滑な実施のため、今年も皆さんのご支援、ご協力をお願いします。特に今月中は赤十字社員増強月間として、赤十字協賛

員が皆さんの自宅に伺いますので、ご協力をお願いします。問い合わせ・日本赤十字社秋田県支部大館地区(市福祉事務所社会係 内線208)

### 捜査にご協力ください

昨年県内での犯罪発生件数は、一万件台と依然高い水準を示しています。内容も放火、強姦事件等の凶悪なものが増加し、都市型犯罪化の兆候があらわれています。

大館警察署管内では昨年、一昨年より一九三件減少したとはいえ、一、一五九件の事件が発生しました。

皆さんの安全と平穏を守るとともに、事件の一刻も早い解決のためにも、捜査活動に対するご理解・ご協力をお願いします。

○事件発生を知ったら  
すぐ110番!

○犯罪で被害に遭ったら  
必ず届けを!

○犯罪について知って居ることは  
積極的に通報を!

### 中央公民館

#### サークル会員募集

▽大正琴さつきサークル  
とき・毎月第2、第4火曜日  
午後1時~3時

▽やわらぎ会(民舞踊)  
とき・毎週水曜日  
午前10時~12時

▽歌謡サークル  
とき・毎週月曜日  
午後7時~9時30分

※参加ご希望の方は、サークル開催日当日に直接お申し込みください。

問い合わせ・中央公民館  
☎42-4369

### 献血に

#### ご協力ください

▽5月28日(土)  
13時~16時30分

▽5月29日(日)  
8時~10時

長木川左岸白鳥餌付け場  
10時20分~12時、13時~15時  
いとくショッピングセンター

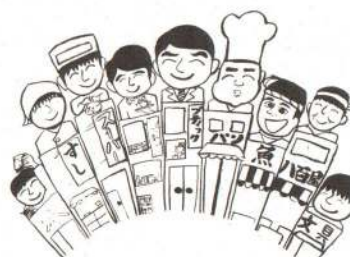
### 市民の善意

▽福祉事務所扱い  
浜松三郎さん(桜町南) 5万円  
小川清さん(有浦5) 3万円、288円

大館市農協婦人部 オムツ  
畠山広治さん(池内) 518円  
安達イネさん(御成町1) 10万円

▽老人ホーム扱い  
理容組合 理容奉仕  
河上利平さん(宇都宮市) 孫の手ほか

## 6月1日は 商業統計調査の日



通商産業省では、六月一日現在で商業統計調査を実施します。この調査は、国内の商店の販売活動の実態や、分布状況及び商品の全国的な流通状況などを明らかにすることを目的とした、いわば「商業の国勢調査」ともいべき重要な調査です。調査の対象となる商店の皆さんのご協力をお願いします。

▽対象 卸売業、小売業を営んでいるすべての商店

▽期日 6月1日現在で実施します。(調査員は25日ごろからお訪ねします。)

### ※秘密の厳守

提出された調査票は、統計法によって厳重に秘密が守られ、統計作成以外には絶対に使用しませんので、正確な申告をお願いします。また、商業統計調査員は身分証明書を携帯していますので、不審な場合はいつでも提示を求めてください。

### 問い合わせ

市企画室統計係 内線272



# 大館の歴史散歩

火内の山々 ①

## 鳳凰山へ上る

大館盆地の東方、高森山塊の中にあって、ゆったりとした姿で盆地内を見守っている鳳凰山は、「ふるさとの山」と呼ぶにふさわしい。

数千年あるいは数万年の昔から、先人たちはこのおらかな山に親しみ、大館の地で連綿と生活を営んできた。しかし、先人たちがこの山を何と呼んでいたかは知るべくもない。

現在、私たちが鳳凰山と呼ぶ標高五二〇・四の、さほど峻秀でもないこの山に「鳳凰」の山称が付けられたのはいつのことであろうか。また、だれが名付けたのであろうか。このことについて考えてみよう。

大館地方において、鳳凰山と



いう名称が歴史的に判明している最も古い例は、「鳳凰山・玉林寺」すなわち玉林寺の山号である。

玉林寺の開創は、その縁起に十六世紀中ごろのこととして(一説に大永七年一五二七)、比内地方(米代川中流域、大館鷹巣両盆地一帯の古称)の領主浅利則頼がこの山で狩りをした際、山上で松原補陀寺閑居草庵守瑞禅師が座禅をしているのに出会った。守瑞禅師のそばでは小鳥たちが無邪気に遊んでいた。それを見た則頼は、守瑞禅師を開山としてこの山の名もとに一寺を建立し、浅利氏代々の牌所とした。この寺が鳳凰山玉林寺であるという。

そこで玉林寺の山号「鳳凰山」に関して次の二つのことが考えられる。一つは、すでに鳳凰山と呼ばれていた山の名もとに玉林寺を建立し、その山号を鳳凰山としたという考え方で、今一つは、この山の名もとに鳳凰山玉林寺を建立したので、この山をそれから鳳凰山と呼ぶようになったという考え方である。



玉林寺建立時にどちらであったかは、現在の段階では不明である。けれども鳳凰山の呼称が玉林寺の山号として十六世紀中ごろの大館地方に存在したことは確かだ、しかもこの呼称には浅利氏が深くかかわっているように思われる。

今回は、別の視点から鳳凰山の名称を探ってみよう。

市役所史跡探訪会

### 私の本棚

中央図書館新着図書

#### 「小説瀬戸大橋」

井口 泰子 (福武書店)

地元徳島出身の著者が、綿密な取材をもとに瀬戸大橋ルート決定から建設までをめぐる、その苦闘を描く。



#### 一般書

- ◇静寂の声 上・下 (渡辺淳一) ◇大阪迷走記 (阿部牧郎) ◇よつ葉のエッセイ (俵万智) ◇わが師父井上成美 (篠田英之介) ◇途中下車の味 (宮脇俊三) ◇落語としての哲学 (福田定良) ◇歴史のねむる里へ (永井路子) ◇窓は茜色 (佐藤愛子) ほか

#### 児童書

- ◇雨のにおい星の声 (赤座憲久) ◇父さんの小さかったとき (塩野米松) ◇まんがで学習年表日本の歴史[全5巻] (あかね書房) ほか

5月のテーマ関連図書コーナーは『東北を知る』です。

親子読み聞かせ会は毎週金曜日午後2時30分から。

中央図書館の休館日は

5月26日です。

# 燃える雪

とき・7月22日(金) 午後6時30分開演  
ところ・市民文化会館 大ホール  
入場料・S席 2,500円  
A席 2,000円  
B席 1,500円  
(チケットの発売は6月15日からです)

ほんとうに人間らしい  
幸福に生きようこの意味を見出し  
創りだした人びとのものがたり