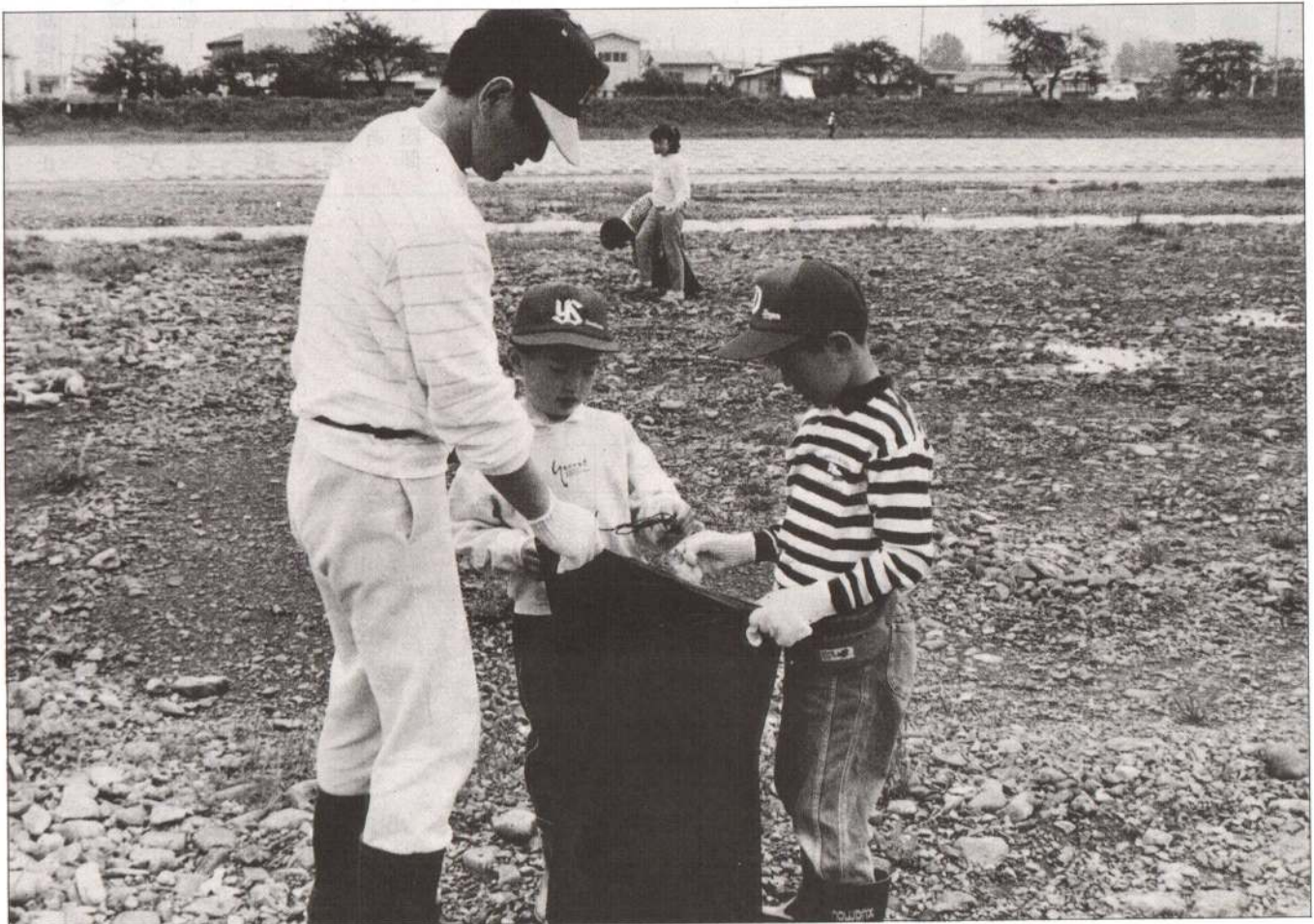


交通事故	・件数25件(81)
	傷者27人(97)
	死者2人(2)
火災	・件数2件(16)
救急	・回数102回(394)
()内は1月からの累計	

編集と発行 大館市役所総務課

一非核・平和宣言都市一

市の木・秋田杉 市の花・キク



ふるさとを クリーンアップ

5月29日、長木川や長根山運動公園、小柄沢墓地公園などで恒例のクリーンアップ大作戦が行われました。あいにくの小雨模様でしたが、町内会、小・中学生など約2,000人が参加。1時間余りにわたってゴミを拾い集めた後、美しくなった長木川にはヤマメの稚魚が放流されました。

わがまちの情報案内

市では2台の電話を使って、各施設などで行われる1週間分の行事や情報をお知らせするテレホンサービスを実施しています。どうぞご利用ください。

◇文化・体育情報は
☎43-2211

◇市の各種行事は
☎43-3300

「今年は非常に良く花をつけました。二百房ぐらいあります。これは地植えのものを鉢に移したんですが、もう樹齢八十年ほどになります。ふじは水分をきらすとだめだというので、毎朝必ず水をやってます。」

佐藤 幸一さん
(土目内)



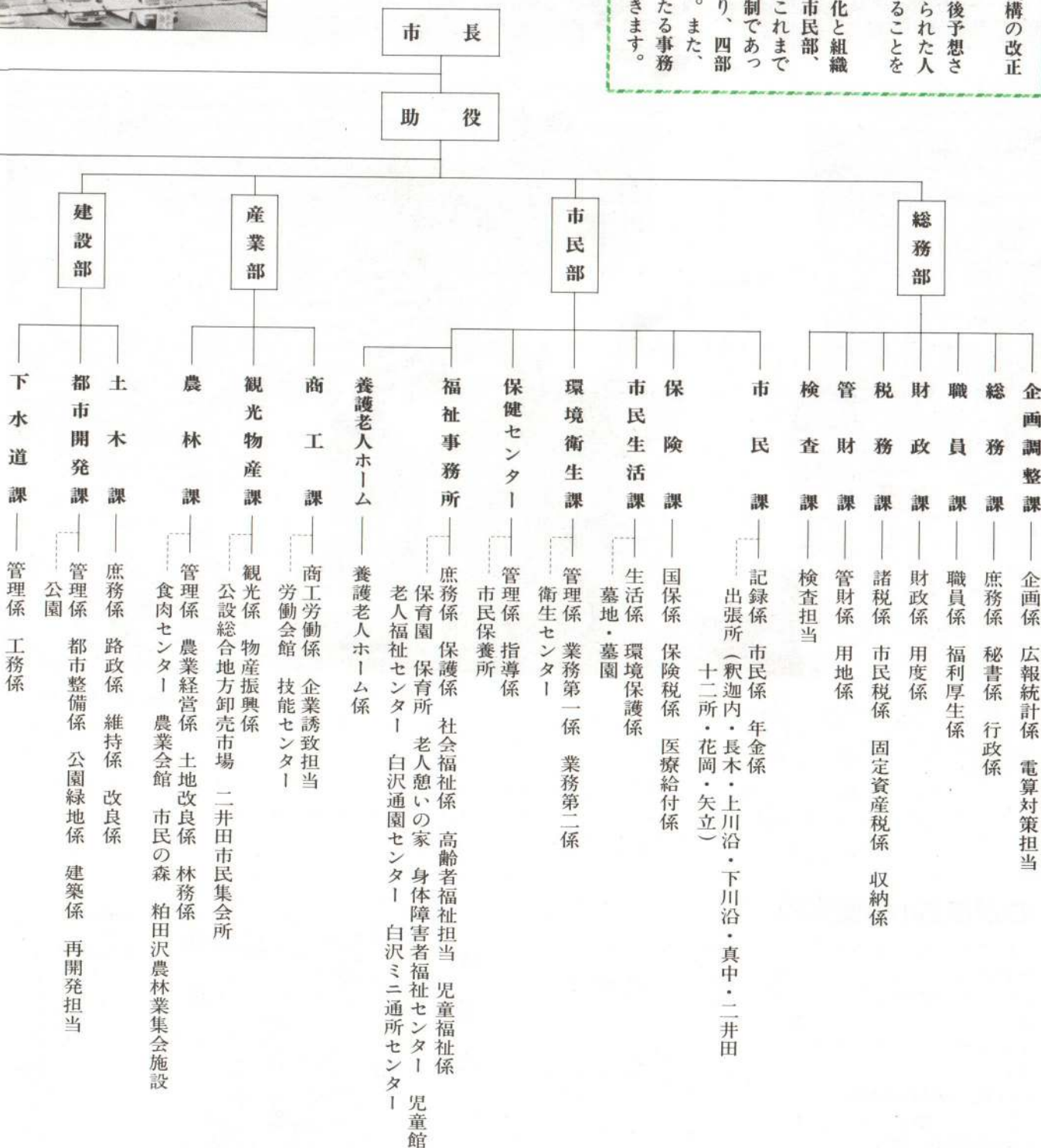
花歳時記
ふじ

「花の好きな方を募集」——広報「花歳時記」に登場していただく花作りの好きな方を募集しています。自薦、他薦を問いません。どうぞ広報係(☎49-3111内線259)へお知らせください。

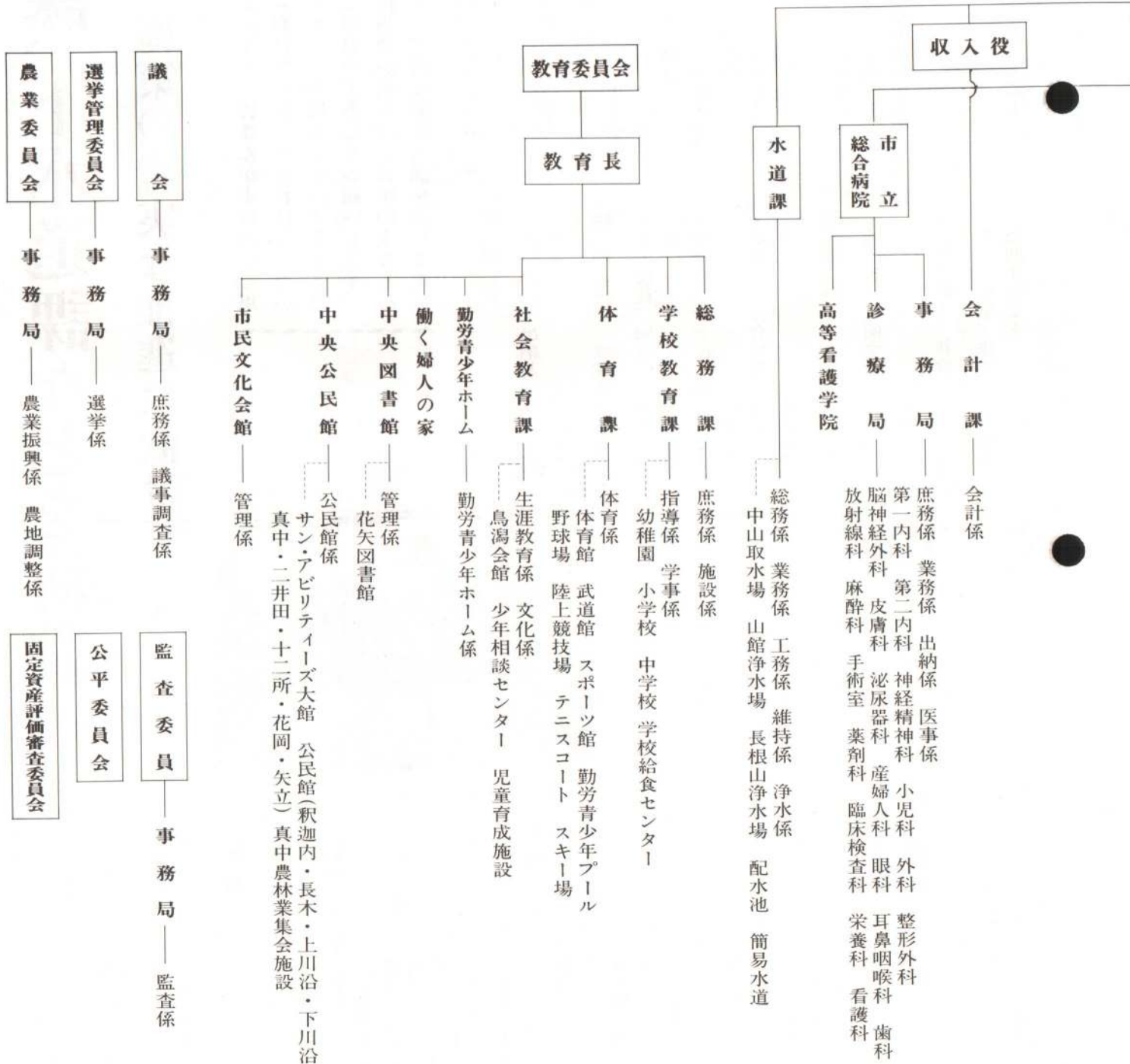
変わります

7月1日から

市では、七月一日から行政組織機構の改正を行います。
 これは、多様化する市民要望と今後予想される社会・経済の変化に対応し、限られた人員と経費で最大限の行政効果を上げることが目的に実施するものです。
 新しい機構では、行政運営の効率化と組織機構の活性化を図るため、総務部、市民部、産業部、建設部の四部制が敷かれ、これまで市長事務局で二十四課五十八係体制であったものが、課の統廃合・新設等により、四部二十一課五十一係五担当となります。また、教育委員会では、教育行政全般にわたる事務の総合調整役として、教育次長を置きます。



市の行政組織機構が



観光物産課、下水道課などを新設

施策の着実な推進に向けて

行政組織機構の改正により、皆さんが市役所にご用の際、以前と違う課（窓口）へ行かなければならないということもでてきます。ご不便をおかけするかと思いますが、ご理解とご協力をよろしく願います。新設された仕事、担当課が変わった仕事の主なものは次のとおりです。（ ）内は前担当課を表します。



総務部

市民の皆さんに市県民税、固定資産税等の賦課内容と収納に對するご理解を深めていただくため、税務課と収納課を統合します。また、土木・建設工事等の総合的な管理チェック体制を

強化するため検査課を新設します。

企画調整課……前企画室

- ・ 国際交流に関すること
- ・ 広報「おおだて」、市勢要覧の発行 (総務課)
- ・ 移動市役所の開設 (市民生活課)
- ・ 施設めぐりの開催 (市民生活課)

総務課

- ・ 陳情、請願の受け付け (市民生活課)
- ・ 町内会館建築補助金の申請受け付け (企画室)
- ・ 個人情報（プライバシー）保護に関すること
- ・ 平和事業に関すること

財政課

- ・ 在庫物品の出納及び保管に関すること (出納室)

税務課……収納課を統合

- ・ 市県民税、固定資産税等の徴収 (収納課)
- ・ 前納報償金制度に関すること (収納課)
- ・ 納税貯蓄組合に関すること (収納課)

管財課

- ・ 地籍調査に関すること (農林課)

検査課……新設

- ・ 土木、建築、修繕工事の検査に関すること



市民部

これまで国民健康保険の仕事は、保険給付は保険年金課、税の賦課は税務課、徴収は収納課と三課で行っていましたが、市民の皆さんに国民健康保険のしくみをよりご理解いただくため、これら三つの機能を保険課に統一します。また、いままでは環境保護課では公害調査や交通安全対策等の事業を担当していましたが、市民生活に直接かわる業務であることから、市民生活課と統合します。さらに、高齢者対策機能の充実強化を図るため、福祉事務所に高齢者福祉担当を

置きます。

市民課

- ・ 国民年金に関すること (保険年金課)
- ・ 日雇特例健康保険に関すること (保険年金課)

保険課……前保険年金課

- ・ 国民健康保険税の賦課 (税務課)
- ・ 国民健康保険税の徴収 (収納課)

市民生活課……環境保護課を統合

- ・ 畜犬登録、狂犬病予防に関すること (保健センター)
- ・ 共同墓地、小柄沢墓園、十瀬野墓地公園に関すること (保健センター)
- ・ 街灯に関すること (都市開発課)
- ・ 交通安全に関すること (環境保護課)
- ・ 交通安全共済に関すること (環境保護課)
- ・ 公害の調査・苦情処理に関すること (環境保護課)

※市民の皆さんからの苦情や相談は、従来どおり市民生活課で取り扱います。

福祉事務所

- ・ 高齢者対策に関すること
- ・ 保育園の保育料徴収 (収納課)



産業部

地場産品による新製品の開発研究、流通情報の迅速で正確な把握等による販売促進を、商工・農林の各関係団体と一体となつて取り組み、さらにそれを観光に結びつける体制をつくるため観光物産課を新設します。また、雇用の場確保に向け、企業誘致を一層積極的に推進するため、商工課に企業誘致担当を置きま

商工課

- ・出稼ぎ対策に関すること (市民生活課)
- ・工業団地整備に関すること

観光物産課

- ・新設
- ・観光関係団体の育成に関すること (商工観光課)
- ・観光施設の整備に関すること (商工観光課)

- ・温泉開発、二井田市民集会所に関すること (商工観光課)
- ・地場産品の開発及び流通販売促進に関すること
- ・米穀小売販売に関すること (農林課)
- ・公設総合地方卸売市場に関すること (卸売市場)

農林課

- ・市有林の造林、保育、管理に関すること (管財課)
- ・農業集落環境整備に関すること



建設部

公共下水道事業の計画策定やPR活動等諸準備を行い、円滑に事業を進めるために下水道課を新設します。また、都市機能整備については、駅周辺再開発、大町商店街改造事業の促進に向けて、都市開発課に再開発担当を置きます。

土木課

- ・街路樹の維持管理に関すること (都市開発課)
- ・市道の区域決定、変更に関すること
- ・市道の認定、廃止及び変更に関すること

都市開発課

- ・市営住宅使用料の徴収 (収納課)
- ・市街地再開発に関すること

下水道課

- ・新設
- ・公共下水道、都市下水路及び排水路に関すること
- ・下水道等の事業認可に関すること
- ・下水道の受益者負担金の賦課及び徴収
- ・下水道等の水質測定に関すること
- ・水洗便所の普及に関すること
- ・排水設備指定工事店に関すること

教育委員会

これまで市長事務部局で所管していた勤労青少年ホーム、働く婦人の家、鳥潟会館の三施設は、その性格から教育委員会へ移管されます。さらに、福祉事務所の少年相談業務、企画室の

市史編さん事務についても社会教育課へ移管し、同課を社会教育行政の中枢に位置付けします。

社会教育課

- ・青少年健全育成に関すること
- ・少年相談センターに関すること (福祉事務所)
- ・市史編さんに関すること (企画室)
- ・鳥潟会館に関すること (花矢支所)



以上、機構改正の概要をお知らせしました。各課等の詳しい仕事内容については、次号からお送りします。市役所にご用の際は、次ページの案内図をご参照ください。

なお、今改正により
出納室 → 会計係
花矢支所 → 花岡出張所
教育委員会社会体育課
↓ 教育委員会体育課
とそれぞれ名称を改めました。

市長の対話ノート

わかりやすく

難しい言葉や文章をもって、その人の権威とか人格を判断してしまう風潮があります。

本来言葉や文章は、人と人との交わり、つまり社会での意思伝達の手段なのです。とすれば、一人でも多くの人々に理解してもらえらるるに「わかりやすく」なければならぬはずですし、みんながそうすることで、社会のいろいろな物事は、よりスムーズに展開すると思えます。「わかりやすく」とは、相手に対する思いやりでもあるのですから。

七月一日から市役所の組織機構が大幅に変わります。「わかりやすく」ということと「利便性」を考え合わせて工夫したつもりですが、長い間慣れていた組織が変わるわけですから、皆さんに覚えていただくまで、不便を感じさせることがあろうかと心配しております。

今後ともすべての面で「わかりやすさ」を追求してまいりますので、どうぞよろしくお願いたします。



No.176

市議会6月定例会行政報告

老人対策調整推進会議を設置

市議会六月定例会が招集された六月六日、
畠山市長が行政報告をしました。その中から
主なものをお伝えします。

なお、六月定例会で審議された議案などに
ついては、次号でお知らせします。

稲の生育状況

水田農業確立対策について

三月下旬から四月上旬にかけて
気温が高く、消雪も早かった



ことから農作業も順調でした。
田植え作業については平年よ
り二日ほど遅れて始まりまし
たが、作業期間は好天に恵まれ
たため、平年より三日ほど早く
終わりました。今後は、初期生
育の促

進と茎数確保のため、水管理の
徹底や適正な除草剤の使用、追
肥など基本技術を守るよう指導
していきます。

また、水田農業確立対策に加
え本年度から米需給均衡化緊急
対策が導入されることから、転
作面積が一段と増加されました
が、生産者の理解と生産者団体
の協力により、転作等実施計画
書も整い、六月十三日から関係
各機関の協力を得て現地確認を
実施します。

雇用状況及び

誘致企業の状況について

国の内需拡大策並びに特定法
の制定による事業振興のための
奨励措置等により、地方への企
業進出が活発に行われ、この結
果、当市の雇用状況も大幅に改
善され、有効求人倍率は昨年四
月には一・〇五倍となりました。
花岡工業団地の造成工事は、
四月二十三日の着工以来順調に
行われ、現在三五%の進捗率と
なっています。

老人対策調整推進会議の

設置について

四月から福祉事務所内に「老
人対策調整推進会議」を設置し
ました。この推進会議の委員に
は一年間、高齢化社会に向けて
の諸問題をあらゆる角度から検
討をお願いし、当市としての基
本的な対策と指針を打ち出して
いただきます。

外国青年の招致について

語学指導を行う外国青年の招
致を、国際化推進自治体協議会
へ要望していましたが、このほ
どカナダ（アルバータ州・エド
モントン市）出身で、現在アル
バータ大学四年生の「シエイラ・
リン・ナワタ」さんが配属さ
れることになりました。

なお、彼女は八月六日当市に
到着予定で、市内中学校英語指
導助手として活躍していただき
ます。また相互理解のための交
流の機会も計画していきます。

建設工事関係について

(1) 大館西道路について

国道7号大館西バイパスを自
動車専用の高規格道路として建
設されるため、名称が「大館西

道路」となりました。ルートは、
起点が根下戸新町地内、終点は
商人留地内とした延長六・二四
キロ、幅員二十二メートル四車線、
根下戸地内に南、商人留地内に
北インターチェンジが設置され
る予定です。

(2) 公共下水道工事について

「豊かな自然と快適な生活を
営むため」に六十二年度から公
共下水道事業を実施しています。
この工事に伴い、舟場地内は
六月二十日から十一月三十日ま
で全面車両通行止めとなります
ので、市民の皆さんには大変ご
迷惑をかけると思いますが、ご
協力をお願いします。

(3) 小柄沢墓地公園について

市民の墓地需要に應ずるため、
四十六年度から三回にわたり規
制墓地千八十八区画を分譲してき
ましたが、市民から自由墓地築
造の要望が大きいことや、共同
墓地移設もあることなどから、
昨年度から造成工事に着手し、
このたび完成しました。

今回の工事では、四平方メートル
百六十五、六平方メートル七十四、八
平方メートル二十九、九平方メートル五
十二の計五百二十区画が造成され
たほか、あずまや一棟と便所一
棟が設けられました。

マイタウンガイド

—十二所地区編—



佐竹義宣侯の御湯治定宿地という由緒ある歴史をもつ大滝温泉の町並み

十二所地域は、米代川の流れに沿って点在する曲田、道目木、軽井沢、大滝、平内、十二所、浦山、猿間、別所、沢尻、葛原の十一の集落から成っています。この地域は古くは南部藩との国境として、秋田藩にとつての警備の要地であったとともに、交流の地としても重要なところでした。現在は鹿角市と隣接、東北自動車道十和田インターチェンジに通ずる、大館市の東の玄関口といえるでしょう。

～十二所地域振興の方策～ 活力ある地域づくりの戦略

自分たちの住んでいる地域の特性を調査、研究し、その成果を市の施策に反映させることを目的に設置された「地域振興研究庁内プロジェクトチーム」。

各地域の提言が昨年十二月にまとまりました。今回は十二所チームの提言の中から、主なものをお知らせします。

テーマI 農林業について

● 曲田のリンゴ園を中心とした観光農園化を図る。

● 乳製品の手づくり加工品等の振興を図る。

● 十二所地域の乳用牛飼育頭数は、市全体四百七十頭のうち二百八十一頭を占めており、生産調整等でダブっている牛乳を、生産農家の手づくりチーズ、バター等に加工し、収入の安定を図る。

テーマII

商工鉱業について

● 雇用の場を確保するため、十二所特定地域基金(部落公益事業交付金を充てる)を活用し、地場産業の推進と特産品の発掘を進める。

● その昔、当地域には数々の鉱

山が栄えたことがあり、現在も鉱山跡と呼ばれている所が散在している。最近の探査では新鉱床発見には至らなかったものの、地質的には有望であるとされたことから、さらに発見に向けてボーリング調査を進める。

テーマIII

観光・サービス業について

● 大滝温泉小唄で歌われていることの実現を図る。

● 曲田聖堂における結婚式と大滝温泉旅館での披露宴をセットにした「教会ブライダル」を発売する。

● 地域での聖歌隊の育成、教会のスタッフ、教会周辺の整備など課題は多いが、解決はそう難しくないように考える。

● 観光おみやげ品の開発を。手づくりスモークチーズ、リングジャム、定六の特猟免状巻物(老犬神社)など。

テーマIV

環境整備・その他について

● 猿間、平内には古くから鉱山が栄え、その鉱毒水が今なお猿間戸沢川と平内川に魚の住むことを拒んでいる。ぜひとも自然の川に復活させる。

＊ ＊ ＊
まだまだたくさんの方の提言がありました。皆さんはどのような感想・ご意見をお持ちになったでしょうか。

曲田の教会

ミニガイド

曲田の教会の正式名称は「北鹿ハリストス正教会聖堂」といいます。これは大館地方で最初の信徒となった曲田の豪農畠山市之助が、私費を投じて建てたもので、明治二十五年竣工当時の姿のまま現存も建ち、県の重要文化財となっています。

神田ニコライ堂の工事関係者によって、そのビザンチン様式を模して建てられたものといわれ、戦後二度にわたって土台回りや屋根に補修、改修が施されましたが、現在ある木造聖堂では日本最古のものです。

ドアの取手はアメリカ製。十八世紀初頭の作とみられる「ゲッセマネ園の祈り」をはじめ、堂内に飾られる聖像画(イコン)のほとんどは、聖器具やシヤンデリアなどとともにもロシアからニコライ堂を経由して運ばれたものですが、中にある明治の女流画家山下りん(エレナ山下)ロシアに留学してイコンを学び、神田ニコライ堂の壁画を描いたといわれる)の作品十七点ほどは、美術史的にも貴重なものとされています。

秋田杉を用いて建てられた十五坪ほどのこの聖堂、外観はきわめて素朴なものです。内部を飾るイコン、モザイク、彫刻などは、優美にして荘厳さに満ちており、北は北海道から南は九州まで、全国各地から礼拝者が訪れています。



※見学希望の方はあらかじめ、52-3606畠山勇太郎さんへお申し込みを。なお、不在の際は市社会教育課(内線255)へお問い合わせください。

ちびっ子ギャラリー おとうさん

葛原保育所



すがわらさとるくん
いっしょにあそんでくれるからおとうさんすき。おひげもすき。



たむらだいすけくん
パパといっしょにボール投げしたりしてあそんでるんだ。



さとうひろみちゃん
おとうさんおもちゃをいっぱいかってくれるからだいすき。



忠犬「白」哀話 老犬神社

むかし、南部の草木(現、鹿角市大湯)というムラに、代々定六を名乗る腕のよいマタギが住んでいた。その腕は徳川家康の耳にも聞こえ、南部領主からどこで狩猟してもよいという天下御免の許可鑑札を受けていた。定六には小牛ほどもある「白」と呼ぶ秋田犬がいつも供をし、定六も白をわが子のようにかわいがっていた。ある日、定六はいつものように白をつれて狩りに出かけ、見つけた猪を鹿角の境の来満峠の峰をも越えて必死に追いかけて、三戸城近くで鉄砲を一発、とうとう射ち果たしたか!と思った瞬間、不思議なことに猪は消えていた。定六は夢見ごっこで苦勞も水の泡と、白を呼んで帰ろうとした時、「貴様は何者だ。お城に向かって発砲するとはふとどきである」と、役人が有無をいわせず縄をかけようとしたので、「わたしは天下御免のマタギです」といいながらいつも首にかけている巻物に手をやると、この日にかぎって家に忘れたのだった。

定六の説得は役人に一笑され、死刑と決まって牢屋につながれてしまった。定六が物言えぬ白に「あの巻物さえあれば…」と

話すと、白は「ワン」と一声吠えるや草木の里へ駆けもどった。しかし、白が命がけて巻物を持って駆けつけた時には、定六はあわれ刑場の露と消えていた。白は屍を峠に近い森へ運び、三戸城を眺めては恨みの遠吠えを幾夜も続けた。この森は今も「犬吠え森」といわれている。

その後、ムラ人や武士が馬に乗って、ある場所を通ると必ず馬が狂奔することが起き、そこをよく調べると、小牛ほどもある犬の骨がでてきた。定六の言いつ分を信じなかった武士への白の怨念であろうということになり、ムラ人は白の供養を行い、老犬神社を建立したと言う。

(大館市史第四巻)



老犬神社の神殿

◇次回は「真中地区」編をお送りします。

フォトニュース



▶第四回大館市植樹祭が、五月二十三日松峰神社周辺で開かれました。この日はあいにくの小雨模様となりましたが、参加した花岡小学校五・六年生をはじめ森林関係者約三百人は、手渡された杉苗に大きく育てと願いを込めて一本一本ていねいに植えつけました。



◀六月四日、釈迦内小学校相撲場で大館市小学校相撲大会が行われ、釈迦内小学校が団体戦でみごと二年連続の優勝を飾りました。

自動車税は

納期内に

県では、昭和六十三年度自動車税の納税通知書を納税者の皆さんに送付しています。

自動車税の納付期限は六月三十日ですので、お忘れのないよう

う最寄りの金融機関等へ納付してください。

なお、四月一日現在自動車を
お持ちの方で住所の異動等により納税通知書が届いていない方は、お手数でも北秋田県税事務所(片山、大館地区総合庁舎内)へご連絡ください。

☎ 49-2211

市民号

青函博見学

とき・7月30日～31日

コース・大館—青森—青函

トンネル—函館—青

湯の川温泉(泊)—青

函博見学—連絡船—

中国人殉難者慰霊式

市の平和事業の一環として「中国人殉難者慰霊式」を行います。市民の皆さんのご参加をお願いします。

とき・6月30日(木)

午前10時

ところ・十瀬野公園墓地(花岡)

—青森—大館

参加費・大人29,800円

小人18,800円

締め切り・定員(200人)になり次第締め切ります

申し込み・JR大館営業センター

1、東急観光大館営業所、日本交通公社大館支店

協賛・大館市

大館市観光協会

手話講習会

大館手話研究会では、次のとおり手話講習会を開催します。多数ご参加ください。

とき・7月6日から毎週水曜

日午後6時30分

ところ・中央公民館

申し込み及び問い合わせ

大館市社会福祉協議会

☎ 49-3942

日中友好文化交流

日中友好文化事業を中国大使館などの協力により開催します。お誘い合わせのうえご来場ください。

〈中国物産展〉

とき・6月30日～7月5日

ところ・サン・アビリティーズ

展示物・家具、書道用品、食品、民芸品など

〈中国漢方薬相談コーナー〉

とき・6月30日～7月5日

ところ・サン・アビリティーズ

〈中国紹介ビデオ放映〉

とき・6月30日～7月5日

午前11時と午後3時

ところ・中央公民館

〈中国料理教室〉

とき・7月1日、4日

午前10時

ところ・中央公民館

材料費・1,000円

※6月25日まで中央公民館へお申し込みください。

〈中国針灸相談室〉

とき・7月3日

午前11時～午後4時

ところ・サン・アビリティーズ

※その他「中国文化工芸作品展」

「中国児童作品展」 「中国のく

らしパネル展」などを開催しま

す。詳しくは、市企画室(内線2

71)へお問い合わせください。

交通事故が増えてます

いま一度 交通安全を

大館市では今年に入って4月まで交通事故による死亡事故「ゼロ」の日が続いていました。5月に入って2件の死亡事故が発生し、2人の尊い生命を亡くしてしまいました。

この2件の事故を見ると、「飲酒後に無謀運転をして同乗の男性が死亡した事故」、「高齢者がバイクを運転して安全を確認しないで右折したため対向車に衝突して死亡」という悲惨な事故でした。

こうしたことから、いま一度、交通安全について家庭で考えてみましょう。

- 飲酒したら車は運転しない。飲酒されたら運転させない。飲酒の場に車を持っていかない。
- おじいさん、おばあさんが自転車やバイクに乗る時には、経路を家族に話すようにしましょう。夜間の外出はできるだけ家族が車で送迎し、歩行する場合は反射するものを身につけてもらう。

- ▽ 福祉事務所扱い
兜森みよさん(柄沢字狐台) 3万円
- ▽ 教育委員会扱い
釈迦内小学校PTA スポットライト 教育図書 3万円
- ▽ 自民党大館支部青年部 3万円

市民の善意

▽ 参加ご希望の方は、例会日に直接会場でお申し込みください。
問い合わせ・中央公民館 ☎42-4369

▽ 六十歳以上の部は、男子四人以下、女子四人以上の混合チーム

資格・市内及び市内で働く既婚の方

※男子の部については、六十一年度以降全国大会に通じる全県大会以上の大会に出場した方は、三十歳以上でなければ出場できません。

申し込み・6月25日正午まで、参加費2,000円を添えて市民体育館内社会体育課へ

☎42-0310



市民プールが 7月からオープン

市では、今年も七月から市民プールをオープンしますが、七月一日と二日は郡市中学校水泳大会が開かれますので、一般開放は三日からとなります。ご理解とご協力をお願いします。

▽ 勤労青少年プール
利用時間
一回目・午前10時～12時

- 二回目・午後1時30分～3時30分
- 三回目・午後5時～7時
- ※小学校三年以下の児童、幼児は幼児用プールをご利用ください。また、三回目は高校生以下の方は利用できません。
- ▽ 幼児用プール
利用時間
一回目・午前10時～12時
二回目・午後1時30分～3時30分

◆ 市民プールの監視人を募集
資格・18歳以上(高校生を除く)の市民で水泳のできる方

期間・7月1日～8月31日
(午前9時～午後7時)

賃金・時給500円

募集人数・男性6人、女性2人

申し込み・6月25日(土)まで、

献血に ご協力ください

履歴書を添えて市民体育館内社会体育課へ
☎42-0310

▽ 6月22日(金)

9時～12時、13時～15時

大館桂高校

9時～12時、13時～16時30分

大館商業高校

いづく大館ショッピング(二台の献血車で回ります)

中央公民館 サークル会員を募集

▽ すみれ会(卓球)
とき・毎週金曜日
午前10時～午後1時

▽ 水と和(和裁)

とき・毎週水曜日

午前10時～午後3時

▽ 洋裁ばらの会

とき・毎週木曜日

午後1時～5時

▽ ペン習字

とき・毎週木曜日

午後6時～8時

納税は、日がけ 月がけ、心がけ

- ▶ 6月は、市県民税第1期の納期です。
- ▶ 税金は遅れず、忘れずに納期限内に納めましょう。
- ▶ 納税には、安全で便利な口座振替をご利用ください。

市民家庭バレーボール 参加チーム募集

＜60歳以上の部＞

とき・7月8日

競技開始・午前9時30分

＜婦人の部＞

とき・7月9日～10日

競技開始・9日午後1時

10日午前8時30分

＜男子の部＞

とき・7月10日

競技開始・午前8時30分

会場・市民体育館

種別及びチーム編成

▽ 婦人の部、男子の部は一部、二部とする。

一部……PTA、地区別、職場単位、クラブチーム

二部……町内会チーム

▽ 六十歳以上の部は、男子四人以下、女子四人以上の混合チーム

資格・市内及び市内で働く既婚の方

※男子の部については、六十一年度以降全国大会に通じる全県大会以上の大会に出場した方は、三十歳以上でなければ出場できません。

申し込み・6月25日正午まで、参加費2,000円を添えて市民体育館内社会体育課へ

☎42-0310

大館の歴史散歩

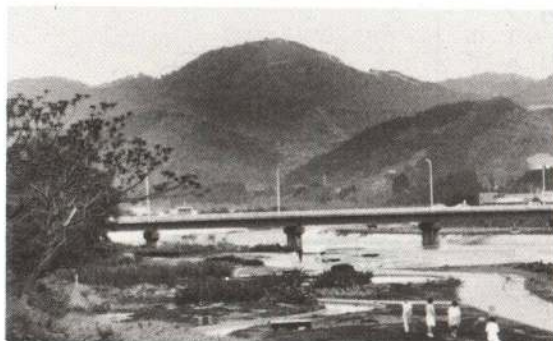
火内の山々 ②

鳳凰山 上下

文治五年(一一八九)比内地方を治めていた河田次郎は源頼朝に斬罪に処され、以後、当地は浅利氏が地頭職として所領した。浅利氏の本拠地は甲斐国青島庄浅利郷(現山梨県東八代郡豊富村)である。

音ヶ岳・薬師ヶ岳を鳳凰山とする二山説、これら三山を総称して鳳凰山とする三山説があった。歴史的に鳳凰山がどの峰、どの山塊をさすかは地元でも確定していないようである。

浅利郷の北西約二八キロ程に、地蔵ヶ岳(標高二、七七〇)観音ヶ岳(同二、八四一)薬師ヶ岳(同二、七六五)等の二、〇〇〇級の山岳群からなる鳳凰連山がある。鳳凰山については、地蔵ヶ岳を鳳凰山とする一山説、観



いずれにしても甲斐の鳳凰山は、真言密教の修験者によって開かれた仏教修行の場であったという開山伝承があり、奈良時代からの山岳信仰の山であったことが知られている。また、鳳凰山麓には、鳳凰山の遙拝所として、真言密教の道場として、山号を鳳凰山と称する寺院が多く存在するといふ。

浅利氏と鳳凰山信仰あるいは真言密教との関係は不詳であるが、その結びつきは、甲斐浅利氏の祖である義成の墓と伝えられる五輪塔が真言宗大福寺にある点、比内浅利氏の祈願所であった独鈷の立昌寺が元は真言宗に属し金剛山竜叔寺と称していたという点から確認できるのではなからうか(『比内町史』)。ちなみに豊富村役場に照会したところ、晴れた日には、鳳凰連山が望めるとの回答があった。

浅利氏の故郷で古代に開山された甲斐鳳凰山を眺め仰ぐことができ、その信仰とのかかわりがあった様子も知られることは、比内鳳凰山命名に浅利氏の関与が強くあったとみてよいのではなかろうか。それは比内浅利氏の位牌所である玉林寺の山号によって補充されよう。

比内鳳凰山の名称は、十三世紀に入部した第一次浅利氏、あるいは十六世紀中頃に入部した第二次浅利氏によって名付けられたと考えられるが、そのどちらであったか、あるいは今回検討した以外の命名事実があるのか、ふるさとの山「鳳凰山」の名称起源については興味つきないところである。

▽甲斐鳳凰山については『韭崎市史』によった。

〈市役所史跡探訪会〉

暴力団追放

平和な市民生活を守ろう

マスコミの報道等によりご承知のことと思いますが、先般、広域暴力団員が大館市内において活動していた事実が明らかにされました。

今回は、大館警察署の取り締まりにより、大館への進出は未然防止できたかのように思われますが、今後とも予断を許さない状況にあります。大館市議会では三月定例会において暴力団追放決議宣言をし、さらに五月二十五日には大館地区防犯協会連合総会でも同様に暴力団追放決議を宣言したばかりです。

平和な市民生活を守り、脅かされないためには、監視の目をゆるめてはなりません。もし身近に不審な人物がいたなら、すぐ一〇番で情報の提供をお願いします。

私たちの勇気と行動が平和な生活を守る基本です。皆さんのご理解とご協力をお願いします。なお、六月十八日午後一時三十分から市民体育館で『暴力団放市民大会』を開催しますので多数参加くださるようお願いいたします。

私の本棚

中央図書館新着図書

「ルポ老人病棟」 大熊 一夫 朝日新聞社

高齢化社会を迎えた日本の老人医療・老人福祉の現場に潜入し、その立ちおくれを北欧諸国などとの対比を通して鋭く指摘する。



一般書

◇仮釈放(吉村昭)◇黒錆(北方謙三)◇パナマ運河の殺人(平岩弓枝)◇花の降る午後(宮本輝)◇蟬しぐれ(藤沢周平)◇黒い神座(森村誠一)◇緒方洪庵の妻(西岡まさ子)◇原っぱ(池波正太郎)◇センチメンタル、シティ(落合恵子)ほか

児童書

◇ぼっぺん先生と鏡の女王(舟崎克彦)◇泥棒をつかまえろ!(オットー・シュタイガー)◇カレーのしまのおひめさま(岡田ゆたか)ほか

6月のテーマ関連図書コーナー

『快適な住まい』

親子読み聞かせ会

毎週金曜日午後2時30分から

中央図書館の休館日 6月19日、23日